



Uluslararası Sosyal Araştırmalar Dergisi

The Journal of International Social Research

Cilt: 9 Sayı: 43 Volume: 9 Issue: 43

Nisan 2016 April 2016

www.sosyalarastirmalar.com Issn: 1307-9581

**TÜRKİYE’NİN GÖÇ YÖNETİMİ VE GÖÇ POLİTİKALARININ GELİŞİMİ: BİR KAMU POLİTİKASI ANALİZİ**  
**TURKEY’S MIGRATION GOVERNANCE AND DEVELOPMENT OF MIGRATION POLICIES: A PUBLIC POLICY ANALYSIS**

**Erhan ÖRSELLİ\***  
**Veysel BABAHAÑOĞLU\*\***

**Öz**

Kamu yönetimi alan yazını incelendiğinde üzerinde uzlaşılmış bir kamu politikası tanımı olmamakla birlikte, kamu politikasının *kamu yönetimlerinin herhangi bir konu hakkında her türlü eylem ya da eylemsizlikleri* şeklinde tanımlandığı görülmektedir. Disiplinler arası birçok çalışma alanını içinde barındıran kamu politikası inceleme konularından biri olan göç yönetimi ve politikaları; bugün Türkiye’nin karşı karşıya kaldığı yoğun göç dalgası konusunda geliştirmesi gereken bir alternatiften daha ziyade zorunluluk halini almıştır.

Çalışmanın amacı son yıllarda yaşanan yoğun göç dalgası nedeniyle transit ülke yerine hedef ülke konumuna gelen Türkiye’deki göç politikalarını tarihsel perspektiften değerlendirip analiz etmektir. Çalışmada, Kamu politikasının kavramsal olarak analizi yapıldıktan sonra, göç olgusu, Türkiye’nin kurumsal bağlamda göç yönetimi ve bir kamu politikası aracı olarak göç mevzuatı değerlendirilecek, Türkiye’de göç politikalarının tarihsel gelişimine değinilecektir.

**Anahtar Kelimeler:** Kamu Politikası, Göç Politikası, Göç Yönetimi, Türkiye.

**Abstract**

Reviewing public administration literature, despite the fact that there is no consensus over the definition of public policy, public policy might be defined as *“every action and inaction of public administrations for a certain issue”*. Migration governance and policies as the research topics of public policy, which covers an interdisciplinary research areas and as a hot topic recently, is a necessity rather than an alternative to deal with the intense migration wave that Turkey has faced.

The purpose of this study is to historically evaluate and analyze Turkey’s migration policy after a massive migration wave which transformed Turkey into a central country rather than transit country. In this study, after a conceptual analysis of migration, “governance of migration” in an institutional context and “migration legislation” as a public policy tool will be reviewed and subsequently the historical development of migration policy will be addressed.

**Keywords:** Public Policy, Migration Policies, Migration Governance, Turkey.

**Giriş**

Toplumsal hayatın her alanında kendine yer bulan kamu politikaları ülkelerin kamu yönetimlerinin işleyişinde eşitlik, şeffaflık, hesap verilebilirlik ilkeleri çerçevesinde sürdürülebilir bir yönetimin organizasyonu için gerekli olan uygulamalardır. Bu nedenle bazı alanlarda bir politika yapımının ötesinde değerlendirilmesi gereken ve hedef ülkenin konumuna, sosyal, kültürel, ekonomik ve siyasal durumuna göre bazen tehdit bazen de fırsat olarak görülen göç olgusu; üzerinde çalışılması gereken ve bir nevi zorunluluk haline gelen önemli kamu politikası alanlarından birini oluşturmaktadır.

Ülkelerin göç politikalarını ve göç yönetimini belirlemedeki en önemli faktörler şüphesiz karşı karşıya kaldığı göç tecrübeleridir. Zamanın getirmiş olduğu sosyal, siyasal ve kültürel bir takım değişimler insanların hayata bakışını da büyük ölçüde şekillendirmekte ve beklentilerin farklılaşmasını sağlamaktadır. Bu bağlamda farklı dönemlerde farklı milletlerden insanların ülkeye göç unsuru çerçevesinde giriş yapmaları, o ülkeden beklentilerinin de farklılık göstermesine neden olacaktır. Bu nedenle ülkeler göç ile ilgili kamu politikaları geliştirirken bir süreç olarak göçü ele almaları ve ülkeye göç eden insanların hangi dönemlerde hangi amaçlarla geldiklerini iyi analiz etmeleri gerekmektedir.

Günümüzde artık girift bir yapıya bürünen göç hareketlerini kontrol altında tutmak ve bu bağlamda etkin ve etkili kamu politikaları üretebilmek için; bir dizi yasal düzenlemenin yanı sıra, mevcut göç yönetimi anlayışının değiştirilmesi, ayrıca uluslararası düzeyde etkili olacak kompleks kurumların varlığını gerekli kılmaktadır. Tüm bunlarla birlikte göç hareketleri salt bir mekânsal hareketlilik olarak incelense bile, göç unsurlarına yönelik yerel ve ulusal boyutta kamu politikalarının geliştirilmesini ve varlığını gerektirmektedir. Bu nedenle göç yönetimi ve politika üretimi modern anlamda kurumsallaşması gereken sosyal bir süreç olarak ifade edilebilir (Kabakuşak, 2014: 7).

\* Yrd. Doç. Dr., Necmettin Erbakan Üniversitesi, Sosyal ve Beşeri Bilimler Fakültesi, Siyaset Bilimi ve Kamu Yönetimi, eorselli@konya.edu.tr

\*\* Öğr. Gör., Düzce Üniversitesi, Akçakoca Meslek Yüksekokulu, veyselbabahanoğlu@düzce.edu.tr

Çalışmanın amacı son yıllarda yaşanan yoğun göç dalgası nedeniyle artık hedef ülke konumuna gelen Türkiye'deki göç politikalarını tarihsel perspektiften değerlendirip analiz etmektir. Çalışmada, kamu politikasının kavramsal olarak analizi yapıldıktan sonra, göç olgusu, Türkiye'nin kurumsal bağlamda "göç yönetimi" ve bir kamu politikası aracı olarak "göç mevzuatı" değerlendirilecek ve Türkiye'de göç politikalarını etkileyen faktörlere değinilecektir.

### 1. Kamu Politikasının Anlamı, Göç Olgusu ve Yönetimi

Alan yazını incelendiğinde kamu politikası kavramı farklı yazarlar tarafından farklı şekillerde ele alınmakta; bu bağlamda genel geçer ve üzerinde uzlaşmış bir tanımın bulunduğunu söylemek pek de mümkün görünmemektedir. Ancak yine de bu tanımların ortak yön ve tespitlerinden bahsetmek yerinde olacaktır. Kamu politikasını tanımlama ve açıklamaya yönelik yapılan girişimlerin ortak yönleri incelendiğinde; *kamu kurum ve kuruluşlarının herhangi bir konu hakkında yapmayı ya da yapmamayı seçtikleri her türlü faaliyet ve işlem* kamu politikası olarak değerlendirilmektedir (Çevik ve Demirci, 2012: 11). Dye (1992: 2) bu tanımın kamu politikasını tanımlamakta yeterli olduğunu düşünürken; Anderson (2010) ise bu tanımın kavramın sistematik bir analizini yapabilmek için yeterli olmadığı görüşündedir. Anderson'a göre kamu politikası "*devlet organları ve kamu görevlileri tarafından geliştirilen, belli bir konu veya problem ile ilgili olarak aktör veya aktörler tarafından izlenen amaçlı eylemler ya da eylemsizlikler dizisi*" şeklinde tanımlanmalıdır (2010: 6-7).

Kamu politikalarının oluşturulması ve yürürlüğe konulması salt hükümetlerin teknik bir fonksiyonu olarak görülüp değerlendirilmesi eksik bir bakış açısıdır. Bu yüzden kamu politikalarını çeşitli sosyo-politik faktörlerin ve farklı çevresel aktörlerin etkilediği, karışık etkileşimli bir süreç olarak görmek konunun daha iyi anlaşılması açısından oldukça önemlidir. Bu yönüyle politika bağlamını oluşturan çevresel faktörlerin varlığı kamu politikalarının oluşum sürecinde çeşitliliğe yol açarak, kamu politikalarının verimliliği ve etkinliğini de etkilemektedir. Ayrıca, kamu politikalarının içerik yönünden taşıdığı farklılıklar ülkelerin gelişmişlik düzeylerine göre değişebilmektedir. Gelişmiş ülkelerde uygulanan kamu politikalarının gelişmekte ve az gelişmiş ülkelerde aynı etkiyi göstermesi beklenmemelidir. Gelişmekte olan ülkelere kamu politikalarının oluşum sürecinde birçok istikrarsız sosyo-politik çevrenin etkisi bulunduğundan birçok sorunu ve karmaşıklığı içerisinde barındırması da söz konusu olmaktadır (Osman, 2002: 37).

Yürürlüğe konulan kamu politikaları, bir anda oluşturulan ve uygulanan politikalardan ziyade, bir dizi faaliyeti kapsamaktadır. Bu açıdan değerlendirildiğinde kamu politikası ile "*devletin göç, güvenlik, adalet, sağlık, eğitim, ulaşım gibi birçok farklı uzmanlık alanı gerektiren faaliyet alanlarında bir dizi kararın alınması, bu alınan kararların işlevsel şeklini oluşturan kanunların çıkarılmasını ve uygulanmasını içeren bir sürecin*" anlaşılması daha doğru olduğu söylenebilir (Çevik ve Demirci, 2012: 13-24).

Toplumsal hayatı tüm yönleriyle etkileyen ve aynı zamanda bireyleri de ilgilendiren her alanda çıkarılan ve yürürlüğe konulan yasaların hepsi kamu politikası süreciyle ilgili olduğundan; hem iç hem de dış politikanın en önemli konularından biri olarak değerlendirilebilecek göç olgusu konusunda da kamu politikalarını gerekli kılmaktadır. Bu bağlamda göç kavramını tanımlamak ve içeriğinin nelerden oluştuğunu belirtmek bu alandaki kamu politikalarını analiz edebilmek için gereklidir.

Bir ülkenin geleceği için çok önemli bir olgu olan göç; sürekli bir değişim içerisinde dinamik, karmaşık ve çok boyutlu bir konudur. Farklı durumlarda farklı şekillerde değişerek gelişen göç aynı zamanda, içinde geliştiği şartlardan da etkilenir (Öner, 2015: 13). Özellikle, kentleşme, savaş ve çatışma ortamları, ekonomik, sosyal ve kültürel sorunlar gibi birçok faktör nedeniyle bir yerden başka bir yere gitmek durumunda kalan bireyler veya kitleler için günümüzde göç deyim yerindeyse bir kurtuluş olarak görülmektedir. İnsanoğlunun yaşam mücadelesinin her aşamasında geçerliliğini ve güncelliğini koruyan göç olgusu her zaman güncelliğini koruyan bir konu olarak *bireysel veya kitlesel bir hareketliliği* ifade etmektedir. Göç olgusunun özünü oluşturan bu "*bir yerden bir yere hareket*" eylemi, göç olgusunun politik, sosyal, ekonomik ve kültürel açıdan incelenmesini adeta bir zorunluluk haline dönüştürmüştür (Taşçı, 2009: 178).

Göç olgusunun birey, aile, ülke ve toplumlar üzerinde oluşturduğu etkilerin bilinmesi ve yönetilmesi, göçün sosyo-kültürel, ekonomik, politik, nüfus ve dinsel öğeler üzerindeki etkilerinin analiz edilebilmesi açısından bir ihtiyaç, adeta bir zorunluluktur. Göç hareketleri ister gönüllü, ister zorunlu olsun göç edilen ülkedeki işgücü piyasası üzerinde yoğun bir baskı oluşturarak bazı ekonomik problemler doğurması söz konusu olabilmektedir. Ayrıca göçe maruz kalan bireylerin göç edilen ülkedeki kamusal hizmetlerden faydalanamama durumu da ortaya çıkmaktadır (Demirhan ve Aslan, 2015: 29). Bu bağlamda gerek göç veren, gerekse göç alan ülke açısından değerlendirildiğinde göç olgusunun iyi yönetilmesi gereken önemli ve öncelikli bir alan olduğu şüphesizdir. Bu nedenle göç hareketlerinin yönetimi konusundaki politikaların etkinliği bu sürecin sağlıklı bir biçimde yürütülebilmesini sağlamasının yanında, ülkelere büyüme ve kalkınmanın sağlanmasında, ticaretin geliştirilmesinde, yoksulluğun azaltılmasında, beyin göçünün engellenmesinde, kamusal güvenliğin sağlanmasında, göçmenlerin topluma entegrasyonunda olumlu katkıları olması söz konusudur (Katseli, Lucas ve Xenogiani, 2006: 5).

Göçün ülkeler açısından doğurduğu problemlerin başında belki de en önemlisi ülke güvenliği ve özellikle de vatandaşlarının güvenliği gelmektedir. Bunun yanı sıra göç, toplumsal ve kamusal düzene ya da ulusal kimliğe karşı bir tür tehdit olarak da görülebilmektedir (Öner, 2015: 14). Bu açıdan değerlendirildiğinde göç olgusu, acil ve ivedilikle kamu politikası üretilmesi gereken temel alanlardan biridir. Göçün siyasi ve idari mekanizmalarla düzenlenerek, bu süreçte ortaya çıkan toplumsal sorunları en aza indirebilecek şekilde yönetilebilmesi hem kamusal bir ihtiyaç, hem de bir zorunluluktur.

Ülke dışına göç verme ve ülke dışından göç alma olarak iki türlü göç olgusunun varlığı dikkate alındığında, iki tür göç yönetiminden söz edilebilir. Ülke dışına göç verme, göç almaya göre daha kabul edilebilir bir durumdur. Ülke dışından gelen göçler genelde istenmeyen bir durum olması nedeniyle, göçün yönetilmesi de farklılaşmaktadır. Bu bağlamda göç hareketi sadece ülkenin ihtiyacı halinde nitelikli işgücü gibi sınırlı bir nedenden dolayı kabul edilebilir iken, bunun dışında gerçekleşen göç hareketleri sıkı bir denetimle kontrol altında tutulmaya çalışılmaktadır. Ülkelerin göç yönetimi de büyük bir oranda göç alma politikaları kapsamında şekillenmektedir (Demirhan ve Aslan, 2015: 30).

Göç yönetimi; göçmenlerin ülkeye girişinden önce bir dizi uygulama ve hukuki düzenleme ile başlamakta; göçmenlerin girişleri esnasında ve sonrasında ortaya çıkabilecek muhtemel sorunlara karşı alınacak her türlü tedbir ve yapılacak kontrollerin belirlenmesi ile devam etmektedir. Göç yönetiminin salt bu süreç ile sınırlandırılması da söz konusu değildir, aksine göç sonrası döneme ilişkin göçmenlerin temel ihtiyaçlarının karşılanması ve toplumsal entegrasyonunun sağlanması gibi unsurlar da göç yönetimi kapsamında ele alınması gereken diğer önemli konulardır (Kabakuşak, 2014: 6).

## **2. Türkiye’de Göç Politikalarını Etkileyen Faktörler**

Göç alan devletler; göçmenlerin ülkeye girişinden yerleşmesine, çalışmasından ülkeden çıkışına kadar süren tüm aşamalarda eylem ya da eylemsizlikleri izlediği göç politikaları ile şekillenmektedir. Bu politikalar genelde duyulan ihtiyaca göre şekillense de, her zaman istenildiği ve beklenildiği gibi sonuçlar ortaya çıkmayabilir. Bu bağlamda devletler kontrolleri dışında gelişen bir takım göç olayları karşısında reaktif politikalara başvurumaktadırlar. Her ne kadar politikaların ortaya çıkardığı kanunlar çerçevesinde göçmenlerin yaşam tarzları şekillense de, zaman zaman ev sahibi ülke vatandaşlarının göçmenlere karşı tutumu göçmenlerin yaşam tarzında belirleyici bir unsurdur. Bununla birlikte vatandaşların ideolojik yaklaşımları, sahip olduğu kültürel değerler, ekonomik koşullar, medyanın olaylara bakış açısı gibi durumlar da vatandaşlarının göçmenlere karşı bakışını, tutumlarını yönlendirebilmektedir (Demir, 2015: 9).

Göçmenlerin ülkeye giriş ve çıkışları ile ülkedeki ikametlerini düzenleyen politikaların bütününe ifade eden göç politikalarının kapsamını tanımlamak oldukça güçtür. Bu tanımlamayı zorlaştıran en önemli etkenlerden biri şüphesiz göçle doğrudan ilgili olmayan ancak göç unsuru üzerinde ekonomik, sosyal ve siyasal birçok etkisi bulunan çeşitli kamu politikalarının varlığıdır. Örneğin ülkelerin izlemiş olduğu sosyal güvenlik politikaları göçmenlerin ülke içerisindeki çalışma koşullarını doğrudan etkilemekte ve yabancı çalışanların kayıt dışı ya da kayıtlı işçi olması noktasında göçmen davranışlarını etkilemektedir. Benzer şekilde eğitim, sağlık, ekonomi politikaları gibi çeşitli kamu politikaları göç politikalarıyla doğrudan ilişki içerisinde olmakla birlikte onu diğer kamu politikalarından ayıran bir takım kendine has özellikleri de bulunmaktadır (Kesgin ve Öztaş, <http://sbf.sakarya.edu.tr>).

Göç politikalarının bu kadar kapsamlı ve grift bir hal alması ve göç olgusunun diğer kamu politikalarından ayrı düşünülmemesi, göçü salt bir dış politika aracı olmaktan çıkararak iç politika aracına dönüştürmüştür. Bunun en önemli göstergelerinden biri de Türkiye’de göç yönetiminden sorumlu kurum olan Göç İdaresi Genel Müdürlüğü’nün İç İşleri Bakanlığı’na bağlı bir teşkilatlanması olarak belirtilebilir.

Ülkemiz özellikle son yıllarda birçok farklı göç olgusu ile karşı karşıya kalmıştır. Tarihi, coğrafi konumu göz önüne alındığında, ayrıca bulunduğu bölgede güçlü bir aktör olması nedeniyle sürekli göç alan ve veren, transit bir ülke özelliği taşımaktadır (Goularas ve Sunata, 2015: 12). Bu bağlamda Türkiye’nin göç olgusu konusundaki kamu politikalarını bir dış politika aracı olarak daha etkin kullanması gerekmektedir (Erdoğan, Karapınar ve Aydın, 2013: 424).

Literatürde Türkiye’nin göç politikalarını belirleyen başlıca üç faktörün olduğu belirtilmektedir (ORSAM, 2012: 15-16). Bu faktörlerin dışında Avrupa Birliği’ne uyum sürecinde atılan göç olgusu konusundaki adımlar bir diğer faktör olarak değerlendirilebilir. Son olarak 2011 yılı ve sonrası komşumuz Suriye’den gelen yoğun göç dalgası ise beşinci faktör olarak belirtilebilir. Türkiye’nin göç politikalarını şekillendiren bu beş faktörün değerlendirilmesi, bu alanda oluşturulan kamu politikalarını analiz edebilmek için önem arz etmektedir. Bu faktörler şu şekilde sıralanabilir:

İlk olarak, 1923-1960 yılları arasını kapsayan dönemdeki göç politikaları, Türkiye’nin kuruluş yıllarında ulus devlet kurma çabalarına yönelik milli kimlik ve aidiyet oluşturma politikalarıdır. Milli kimlik ve aidiyet oluşturma anlayışı çerçevesinde Türk soyu ve kültürü taşıyan göçmenlerin ülkeye yerleştirilmesi şeklinde göç politikalarına yansıyan bir takım yasal düzenlemeler bu dönemde hayata geçirildiği görülmektedir. Bu bağlamda; 1932 tarihli ve 2007 sayılı “Türkiye’deki Türk Vatandaşlarına Tahsis Edilen Sanat

ve Hizmetler Hakkında Kanun" ile bazı mesleklerin yalnız Türk vatandaşları tarafından yapılması; ayrıca 1934 tarihli ve 2510 sayılı İskân Kanunu'nda Türkiye'ye göç etme hakkının sadece "Türk soyundan meskûn veya göçebe" kişilere verilmesi hüküm altına alınmıştır.

İkinci faktör; Türkiye'nin NATO'ya üye olması ile başlayan süreçtir. Soğuk savaş dönemi sınır kapılarını kapatan Türkiye, göç politikalarını güvenlik temelli geliştirmiş, böylece sosyal, ekonomik ve siyasal açıdan birçok stratejik gelişim unsurlarının uygulama alanını daraltmıştır.

Türkiye'nin çekince koymak suretiyle Cenevre Sözleşmesi'ni imzalaması göç politikalarını şekillendiren üçüncü faktör olarak belirtilebilir. Bu dönemde NATO'ya ve Cenevre Sözleşmesi'ne dayandırılarak göç politikalarını oluşturan Türkiye, 1990'lı yıllara gelindiğinde, küresel göçün yeni yüzü ile karşı karşıya kalmıştır (ORSAM, 2012: 15-16).

2510 Sayılı İskân Kanunu'nda yer alan tanımlamalar ışığında göçmenlik durumu Türk soyundan ve Türk kültürüne bağlı olup Türkiye'ye yerleşmeye gelen kişilere verilen bir durumdur. Bu durum neticesinde ülkeye giriş yapan göçmenlerin muhacir, çıkış yapan göçmenlerin ise gurbetçi olarak anıldığı ve 2000'li yıllara kadar Türk kültürü ve ırkından olanlara öncelik tanındığı "yabancılaşmış kurgulanan" göç politikaları söz konusudur. Ancak 1990'ların ilk yarısından itibaren küreselleşmenin etkisiyle gerek ülkeye giriş yapanların gerekse de ülkeden çıkış yapanların çeşitlenmesi ile oluşan göç hareketleri Türkiye'nin göç haritasında bir takım önemli değişimleri de beraberinde getirmiştir. Göç hareketlerinde yaşanan bu çeşitliliğin yanı sıra Türkiye, salt Türklerin göç ettikleri bir ülke konumundan çıkarak, komşu ülkelere de ciddi oranlarda göç alan bir ülke konumuna gelmiştir. İşte bu değişimler Türkiye'nin muhacir ve gurbetçi ikilemi üzerine kurulu göç politikalarını bugünün ihtiyaçlarını karşılamaktan uzaklaştırarak bu alanda yeni yasal düzenlemeleri gerekli kılmıştır (Dedeoğlu, 2011: 31-32).

Türkiye'nin göç politikalarının gelişimini şekillendiren dördüncü faktör; Avrupa Birliğine üyelik tartışmaları bağlamında göç politikalarının şekillenmesidir. Avrupa'da yapılan uluslararası göç değerlendirmelerinde "göç veren", "göç alan" ve "göç geçiş ülkesi" tanımlamalarının her birini taşıması nedeniyle Türkiye farklı bir konuma sahip olarak ön plana çıkmaktadır. Bu bağlamda Türkiye'nin Avrupa Birliği ile olan ilişkilerinde uluslararası göç konuları en önemli gündem maddeleri arasında yerini almıştır. Bu nedenle Türkiye'nin uygulamış olduğu uluslararası göç ve sığınma rejimleri, Avrupa Birliği odaklı geliştiği söylenebilir (İçduygu, Erder ve Gençkaya, 2014: 300-301). Son on beş yıllık süreçte Türkiye "sistemsiz, esnek ve geçici" göç politikalarını terk ederek, bunların yerine Avrupa Birliği uyum süreci çerçevesinde ulus üstü ve hükümetler arası örgütlerin işbirlikleri ekseninde kurumsallaşan göç politikaları ve uygulamaları geliştirmiştir. Bu süreçte göç politikaları belirlenirken bir taraftan düzensiz göç üzerine yoğunlaşan bir bakış açısı egemen olurken diğer taraftan sığınma ve mülteci hareketleri üzerine odaklanılmıştır (İçduygu, Sert ve Karaçay, 2009: 1-4).

Türkiye'nin göç politikalarının gelişimini şekillendiren beşinci unsur ise 2011 yılından bu yana Suriye'de yaşanan iç savaş nedeniyle neredeyse üç milyona yaklaşan mülteci göçüne maruz kalmasıdır. Suriye'den Türkiye'ye yönelen yoğun göç hareketi bir kez daha iyi teşkilatlanmış bir göç yönetimi ve sağlam temellere dayandırılmış kamu politikasının gerekliliğini ortaya koymuştur. "Geçici koruma" statüsü ile Türkiye'de uluslararası koruma altına alınan göçmenlerin özellikle barınma, topluma entegrasyonu, çalışma ve işe maliyetleri gibi sorunları Türkiye'nin göç politikalarını büyük ölçüde etkilemektedir. Ortadoğu'nun içinde bulunduğu savaş ve çatışma ortamı, siyasal istikrarsızlığı ve demokrasiden uzak oluşu bölgenin her zaman bu denli kitlesel göçler vermeye müsait bir yapısı olduğunu göstermektedir. Bu bağlamda Türkiye'nin Suriye'den gelen kitlesel göçlere benzer tecrübeleri yakın gelecekte tekrar yaşayabilmesi ihmalini güçlü kılmaktadır (Tekelioğlu, Doğan ve Çelebi, 2015: 23).

### **3. Bir Kamu Politikası Aracı Olarak Türkiye'de Göç Mevzuatı**

Türkiye'de her biri farklı konu alanlarını içeren dağınık mevzuat metinleri, sadece belli bölümlerinde bir takım başlıklar altında göç ve göçmene ilişkin düzenlemeleri kısmen içermektedir. Günümüz şartlarında Türkiye'nin büyük bir eksiği olan ve göç politikalarını şekillendirecek olan sadece göç konusuyla ilgili tek çatı altında toplanmış detaylı bir kanun yakın zamana kadar mevcut değildi. 11 Nisan 2013 tarihinde yürürlüğe giren 6458 sayılı *Yabancılar ve Uluslararası Koruma Kanunu*, bu konudaki eksiklikleri gidermek için atılan önemli bir adımdır. Böylelikle iç hukuk mekanizmasında yer alan mevzuattaki parçalı yapıya son verilmiş, değişik zamanlarda yapılan düzenlemeler tek çatı altında toplanmıştır (Kabakuşak, 2014: 11). Bu bağlamda Türkiye'nin göç mevzuatı bir politika aracı olarak ele alındığında 2013 yılında yürürlüğe giren Yabancılar ve Uluslararası Koruma Kanunu öncesi ve sonrası şeklinde iki bölümde inceleme konusu yapılabilir.

Türkiye'de göçmenler, sığınmacılar ve mülteciler ile ilgili genel bir yasal düzenlemeyi içerisinde barındıran ilk politika belgesi 14 Haziran 1934 tarih ve 2510 Sayılı İskân Kanunu'dur. İskân bakımından Türkiye'yi 3 bölgeye ayıran kanun, Türkiye'ye yönelen göç hareketleri ile sığınma taleplerini ve bu kişilerin

iskânlarını düzenlemiştir\*. İlgili kanun 2006 yılına gelindiğinde ise yerini aynı adla 5543 sayılı kanuna bırakmıştır\*\*.

5543 sayılı İskân Kanunu farklı göçmen türlerini tanımlamakla birlikte soydaş odaklı düzenlemelere yer verdiği için sınırlı bir yapı oluşturmuştur. Bu bağlamda kanunda yer alan göçmen, serbest göçmen, iskânlı göçmen, münferit göçmen ve toplu göçmen gibi çeşitli göçmen tanımlarında izlenmiş olduğu sınırlayıcı yaklaşım, bugünün koşullarında düzenli, düzensiz göç ve uluslararası koruma alanlarını içeren göç kavramından uzak kalmaktadır. Yabancılara ilişkin iş ve işlemler ise 1950 yılında çıkarılmış olan 5682 sayılı Pasaport Kanunu ve 5683 sayılı Yabancıların Türkiye’de İkamet ve Seyahatleri Hakkında Kanunlarla yürütülmüştür (<http://www.goc.gov.tr>).

Türkiye; 1951 tarihli Cenevre Sözleşmesi ve 1967 tarihli Cenevre Protokolü’ne taraf olan bir devlet olarak, göç hususunda bir takım düzenlemeleri hayata geçirmiştir. Özellikle, iç hukuk mekanizmasında yasal düzenlemelere ağırlık verilerek sistemin işlerliğine hız kazandırılmıştır. Bu bağlamda Uluslararası Koruma (İltica) alanında Türkiye’de yürürlüğe konulan ilk politika belgesi 1994 tarihli *Mülteci Yönetmeliği* olarak da bilinen *Türkiye’ye İltica Eden veya Başka Bir Ülkeye İltica Etmek için Türkiye’den İkamet İzni Talep Eden Yabancılar ile Toplu Sığınma Amacıyla Sınırlarımıza Gelen Yabancılar Uygulanacak Usul ve Esaslar Hakkında Yönetmelik*’tir. Bunun yanı sıra 5237 Sayılı Türk Ceza Kanunu’nda göçmen kaçaklığı ve insan ticaretinin tanımlamaları yapılmış olup bu suçları işleyenler hakkında ağır müeyyideler öngörülmüştür. Takip eden yıllarda ise 403 sayılı Türk Vatandaşlığı Kanunu ve 4817 sayılı Yabancıların Çalışma İzinlerini Düzenleyen Yasa ve bu yasada yapılan değişikliklerle göç unsurları ile ilgili çeşitli düzenlemeler yürürlüğe konulmuştur (Akçapar, 2015: 568-569).

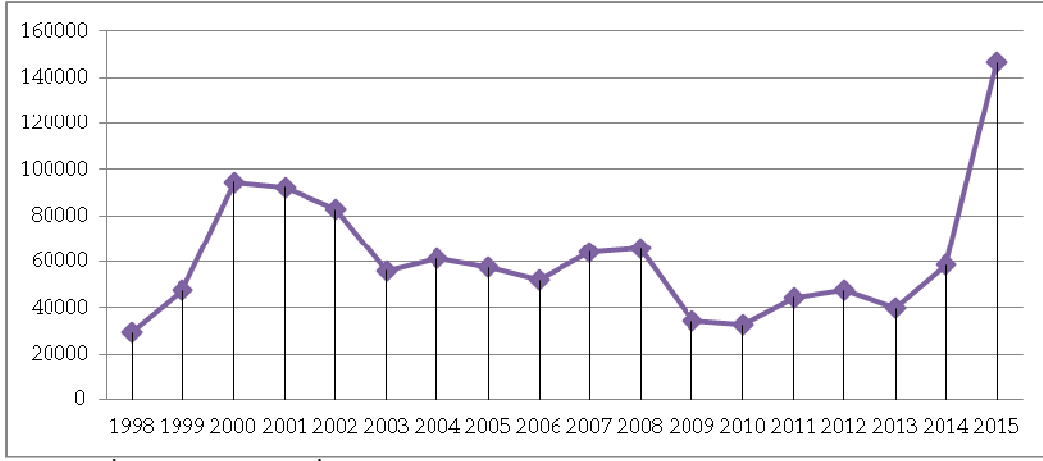
Türkiye’nin uluslararası sözleşmeler hariç olmak üzere sahip olduğu yasal mevzuatında mültecilerin Türkiye’ye giriş çıkışlarından, çalışmalarına varıncaya değin birçok konu yabancılar hukuku kapsamında bir takım farklı konuları içeren kanun, tüzük ve yönetmelik gibi uygulamalar uluslararası hukuk normları bakımından 1994 yılına kadar yetersiz bir biçimde düzenlenmiştir. Ancak Mülteci Yönetmeliği ile bu boşluğun kısmen de olsa giderilmeye çalışıldığı görülmektedir (Çelikel ve Gelgel, 2007: 86). Mülteci Yönetmeliği’nin konuya dair yeterli düzenlemeleri barındırmaması yüzünden mülteciler ve sığınmacılarla ilgili kapsamlı bir yasal düzenlemenin yürürlüğe konulması zorunluluğu ortaya çıkmıştır. Bu kapsamda, İçişleri Bakanlığı tarafından hazırlanarak Bakanlar Kurulu’nda kabul edilen Türkiye’nin iltica politikasında önemli değişiklikler ihtiva eden *Ulusal Eylem Planı*’nda İltica Kanunu’nun yürürlüğe konulması karara bağlanmıştır (Güner, 2007: 86).

Bunun yanında Türkiye’nin Avrupa Birliği’ne üye olma yolunda göstermiş olduğu uyum çalışmaları da göç mevzuatının ele alınarak günün koşullarına uyarlanması gerekliliğini ortaya çıkarmıştır. Gerek son zamanlarda yaşanan küresel açılımlar ile birlikte komşu ülkelerde yaşanan savaş, gerekse de AB ile uyum sürecinin bir sonucu olsun Türkiye artık sadece göç veren değil göç alan bir ülke konumuna gelmiştir (Sağiroğlu, 2015: 73; Duvell, 2014: 37). Bunda, Türkiye ekonomisinin küresel ekonomik sistem içerisinde 18. sıraya yükselmesi ve bu sıralamada daha da yükseleceği beklentisi de etkili olmaktadır. Ancak salt ekonomik nedenlerle Türkiye’nin göç hususunda artık hedef ülke olduğu yönünde yapılan bir değerlendirme eksik ve yetersiz bir değerlendirme olacaktır. Türkiye’nin son on-onbeş yıllık süreç içerisinde siyasal anlamda istikrarlı bir yönetim yapısı sergilemesi ile birlikte elde etmiş olduğu demokratik kazanımlar, insani değerler ile tarihsel bağ gereği komşu olduğu ülkelerde yaşanan savaş ve çatışma ortamlarından kaçan insanlara yönelik izlediği “açık kapı politikası” gibi etkenler Türkiye’yi yoğun bir göç dalgasıyla karşı karşıya getirmektedir. Bu durum Türkiye’nin modernize edilmiş temel bir göç yasasını acilen hayata geçirmesi ihtiyacını doğurmuştur.

#### Grafik 1: Yıllara Göre Düzensiz Göçmen Sayısı

\* 2510 Sayılı İskân Kanunu, 21 Haziran 1934 Tarih ve 2733 Sayılı Resmi Gazete

\*\* 5543 Sayılı İskân Kanunu, 26 Eylül 2006 Tarih ve 26301 Sayılı Resmi Gazete



**Kaynak:** T.C. İçişleri Bakanlığı Göç İdaresi Genel Müdürlüğü, 2016

Uluslararası göç hareketleri karşısında hedef ülke konumunda olan Türkiye’de, bu göç hareketleri karşısında uzun yıllar boyunca kurumsal bir boşluğun yanı sıra bir takım dağınık yasal düzenlemeler neticesinde de hukuki bir boşluk söz konusu olmuştur. Bu bağlamda 2011 yılında Türkiye’de göç alanında bir dönüm noktası olarak *Yabancılar ve Uluslararası Koruma Yasası Taslağı* oluşturulmuştur (Eroğlu, 2015: 210).

Yabancıların Türkiye’ye girişleri, Türkiye’de kalışları ve Türkiye’den çıkışları; Türkiye’den uluslararası koruma talep eden yabancılara sağlanacak korumanın kapsamı ve uygulanmasına ilişkin usul ve esaslar ile İçişleri Bakanlığına bağlı Göç İdaresi Genel Müdürlüğü’nün kuruluş, görev, yetki ve sorumluluklarını düzenlemek amacıyla üç bölüm şeklinde yürürlüğe konulan kanunda düzenlenen başlıca konu başlıkları şunlardır\*:

- Türkiye’ye giriş ve Türkiye’den çıkış hükümleri
- Vizelere ilişkin hükümler
- İkamet izni ve türleri
- Vatansız kişi ve hakları
- Sınır dışı etme
- Kabul ve Barınma Merkezleri ile Geri Gönderme Merkezleri
- Uluslararası koruma ve türleri
- Geri göndermeme ilkesi
- Geçici koruma
- Uyum
- Göç İdaresi Genel Müdürlüğü’nün kuruluşu ve görevleri
- Göç Politikaları Kurulu
- Merkez, taşra ve yurt dışı teşkilatı, hizmet birimleri
- Sürekli kurul ve komisyonlar.

#### **4. Türkiye’nin Kurumsal Göç Yönetimi: Göç İdaresi Genel Müdürlüğü**

Türkiye’deki kamu politikalarının gündeme gelmesi, belirlenmesi, kanunlaşması, uygulanması ve denetlenmesinde ana aktör Bakanlar Kurulu olmakla birlikte her zaman bütün bakanların toplanması ile bu işlemler gerçekleşmemektedir. Geçmişten beri Bakanlar Kurulunun görev alanına giren konuların bazıları çoğunlukla belli bakan veya bakanlıkların görevlendirildiği daha az üyeli kurul veya komisyonlar eliyle yürütülmektedir (Güler, 2013: 156). Bu bağlamda değişik zamanlarda birçok kurul, komisyon ve çalışma gruplarının Türkiye’nin göç politikalarını belirlemek ve yönetmek için çeşitli görevleri üstlendikleri görülmektedir.

Türkiye özelinde göç alanında bir kamu politikası aktörü olarak kurumsal bağlamda ilk yapılanma katılım öncesi süreçte Avrupa Birliği politikalarıyla uyumlu bir politika geliştirilmesi amacıyla *İltica, Göç ve Dış Sınırların Korunması Görev Gücü* kapsamında kurulan *Göç Çalışma Grubu*’dur. Göç Çalışma Grubu; Genelkurmay Başkanlığı, Dışişleri Bakanlığı, Gümrük Müsteşarlığı, Emniyet Genel Müdürlüğü, Jandarma Genel Komutanlığı ve Sahil Güvenlik Komutanlığı temsilcilerinden oluşmaktadır (<http://www.goc.gov.tr>).

2013 yılı öncesi Türkiye’de salt göç yönetimini gerçekleştirmek, bu alanda bir gündem belirlemek ve ilgili kamu politikalarını tespit edip uygulamaya koyarak ve bu politikaların denetimini gerçekleştiren kurumsal yapıların varlığından söz etmek oldukça zordu. Yakın zamana kadar Türkiye’de kurumsal bağlamda göç yönetimi farklı yönleri ile görev almış bazı kuruluşlar aracılığıyla sağlanmaktaydı. Bu kuruluşlar arasında görev alan en önemli kurumlar İçişleri Bakanlığına bağlı Emniyet Genel

\* 6458 Sayılı Yabancılar Ve Uluslararası Koruma Kanunu, 11 Nisan 2013 Tarih ve 28615 Sayılı Resmi Gazete

Müdürlüğü'nün Yabancılar Şubesi ile Valilikler sayılabilir. Özellikle yabancıların ülkeye giriş ve çıkışlarının denetlenmesi yasa dışı giriş yapan göçmenlerin kontrol altında tutulması ve gerektiğinde sınır dışı edilmek üzere toplama merkezlerine yerleştirmek bu kurumların görevleri arasındaydı (Demirhan ve Aslan, 2015: 46).

Türkiye, son yıllarda sınır komşumuz Suriye'de yaşanan savaş nedeniyle ciddi bir göç dalgası ile karşı karşıya kalmıştır. Bugün topraklarımızda üç milyona yakın Suriyeli göçmen, yaklaşık iki buçuk milyon (<http://www.goc.gov.tr>) ikamet izni alan diğer yabancı barınmaktadır. Bu kadar yoğun bir göçmenin ülkemizde yaşamaya devam etmesi beraberinde birçok problemi de doğurmaktadır. Bu bağlamda, Türkiye'ye gerçekleşen göç dalgası dikkate alındığında; göç yönetimi alanında etkili kamu politikalarının belirlenerek, uygulanabilmesi için kurumsal bir yapının oluşturulması ve varlığı Türkiye için oldukça önem arz etmektedir.

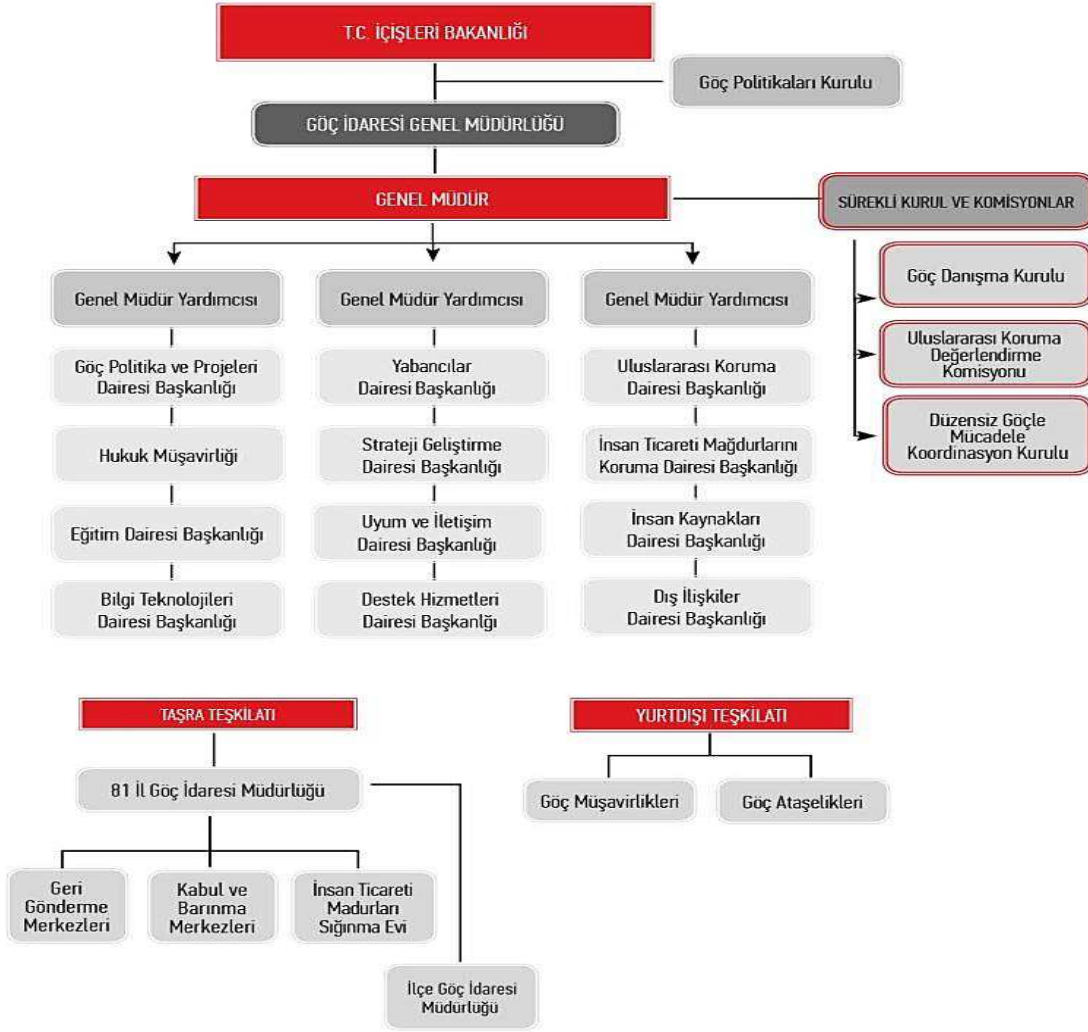
Göçün yönetiminin ulusal ve uluslararası düzeyde işbirliği, koordinasyon gerektiren, çok boyutlu, ülkenin kültürel, ekonomik, politik, nüfus yapısını, kamu düzeni ve güvenliğini etkileyen bir konu olması nedeniyle, 11 Nisan 2013 tarihinde yürürlüğe giren 6458 sayılı Yabancılar ve Uluslararası Koruma Kanunu ile göç yönetiminden sorumlu olacak *Göç İdaresi Genel Müdürlüğü* kurulmuştur. Göç İdaresi Genel Müdürlüğü'nün amacı kanunun yüz üçüncü maddesinde "göç alanına ilişkin politika ve stratejileri uygulamak, bu konularla ilgili kurum ve kuruluşlar arasında koordinasyonu sağlamak, yabancıların Türkiye'ye giriş ve Türkiye'de kalışları, Türkiye'den çıkışları ve sınır dışı edilmeleri, uluslararası koruma, geçici koruma ve insan ticareti mağdurlarının korunmasıyla ilgili iş ve işlemleri yürütmek" olarak belirlenmiştir.

Yabancılar ve Uluslararası Koruma Kanunu doğrultusunda hukuki düzenlemelerin yapılması ve hayata geçirilmesi için görevlendirilen Göç İdaresi Genel Müdürlüğü, Emniyet Genel Müdürlüğü'nün göç alanı ile ilgili görev ve sorumluluklarını devralarak merkez-taşra-yurt dışı şeklinde teşkilatlanarak\* kurulmuştur (bak. Şema 1).

#### Şema 1: Göç İdaresi Genel Müdürlüğü Teşkilatı

---

\* Göç İdaresi Genel Müdürlüğü taşra teşkilatlanmasının temelini 81 İl Göç İdaresi Müdürlüğü ve 148 İlçe Göç İdaresi Müdürlüğü oluştururken, bünyesinde geri gönderme merkezleri, kabul ve barınma merkezleri ve insan ticareti sığınma evlerini de bulunmaktadır. Aynı zamanda yurt dışı teşkilatı da kurmaya yetkili olan genel müdürlüğün yurt dışı teşkilatlanmasında 15 Göç Müşavirliği ve 85 Göç Ataşeliği bulunmaktadır. Teşkilatlanmanın son ayağını ise sürekli komisyon ve kurullar oluşturmaktadır: "Göç Danışma Kurulu, Uluslararası Koruma Değerlendirme Komisyonu ve Düzensiz Göçle Mücadele Koordinasyon Kurulu." Müdürlüğün ana hizmet birimleri olarak; düzenli ve düzensiz göçle ilgili iş ve işlemlerden sorumlu "Yabancılar Dairesi Başkanlığı", göç alanında politika ve stratejiler belirlenmesine yönelik çalışmalardan sorumlu "Göç Politika ve Projeleri Dairesi Başkanlığı", uluslararası koruma ve geçici korumaya ilişkin iş ve işlemlerden sorumlu "Uluslararası Koruma Dairesi Başkanlığı", insan ticaretiyle mücadele ve mağdurların korunmasına ilişkin iş ve işlemlerden sorumlu "İnsan Ticareti Mağdurlarını Koruma Dairesi Başkanlığı" gibi çeşitli daire başkanlıkları ihdas edilmiş ve bu başkanlıklar aracılığı ile göç yönetimi gerçekleştirilmektedir.



Kaynak: T.C. İçişleri Bakanlığı Göç İdaresi Genel Müdürlüğü, 2016

Müdürlüğün en önemli görevi, ulusal ve uluslararası hukukta yer alan düzenlemeler doğrultusunda Türkiye'nin göç yönetimini oluşturarak, göç politikalarını belirlemektedir (Kabakuşak, 2014: 8). Türkiye'de göç özelindeki kamu politikalarının tespitinin yapılması, bu politikalara işlerlik kazandırmak üzere kurulan müdürlüğün başlıca görevleri şu şekilde sıralanmıştır\*:

- Göç alanına ilişkin, mevzuatın ve idari kapasitenin geliştirilmesi, politika ve stratejilerin belirlenmesi konularında çalışmalar yürütmek ve Bakanlar Kurulunca belirlenen politika ve stratejilerin uygulanmasını izlemek ve koordine etmek;
- Göç Politikaları Kurulunun sekretarya hizmetlerini yürütmek, Kurul kararlarının uygulanmasını takip etmek;
- Göçle ilgili iş ve işlemleri yürütmek;
- Uyum süreçlerine ilişkin iş ve işlemleri yürütmek;
- Geçici korumaya ilişkin iş ve işlemleri yürütmek;
- Türkiye'de bulunan vatansız kişileri tespit etmek ve bu kişilerle ilgili iş ve işlemleri yürütmek;
- Düzensiz göçle mücadele edilebilmesi amacıyla kolluk birimleri ve ilgili kamu kurum ve kuruluşları arasında koordinasyonu sağlamak, tedbirler geliştirmek, alınan tedbirlerin uygulanmasını takip etmek;
- Kamu kurum ve kuruluşlarının göç alanına yönelik faaliyetlerinin programlanmasına ve projelendirilmesine yardımcı olmak, proje tekliflerini değerlendirmek ve onaylamak, yürütülen

\* 6458 Sayılı Yabancılar ve Uluslararası Koruma Kanunu, 11 Nisan 2013 Tarih ve 28615 Sayılı Resmî Gazete



çalışma ve projeleri izlemek, bu çalışma ve projelerin uluslararası standartlara uygun şekilde yürütülmesine destek vermektir.

18 Mayıs 2015 tarihinde, Göç İdaresi Genel Müdürlüğü, yabancılarla ilgili tüm iş ve işlemleri Emniyet Müdürlüğü Yabancılar Şubesi'nden devralarak, yabancılarla ilgili tüm işlemleri, *İl Göç İdaresi Müdürlükleri* vasıtasıyla yerine getirmeye başlamıştır. Bununla birlikte *e-ikamet* sistemi de uygulamaya konulmuş; göç yönetimi açısından önemli bir unsur olan ikamet izinlerinin uzatılması için göç müdürlüklerine internet üzerinden başvuru imkânı sağlanarak, hizmet kalitesi artırılmıştır. Ayrıca, ikamet izni almak isteyen göçmenler için randevu sistemi devreye sokularak başvuru işlemlerinin daha hızlı yapılabilmesi sağlanmıştır.

Kurumsal bağlamda Türkiye'nin göç yönetiminde ilgili kanunla oluşturulan bir diğer önemli organ ise *Göç Politikaları Kurulu*'dur. Kurul, İçişleri Bakanının başkanlığında, Aile ve Sosyal Politikalar, Avrupa Birliği, Çalışma ve Sosyal Güvenlik, Dışişleri, İçişleri, Kültür ve Turizm, Maliye, Millî Eğitim, Sağlık ve Ulaştırma, Denizcilik ve Haberleşme bakanlıkları müsteşarları ile Yurtdışı Türkler ve Akraba Topluluklar Başkanı ve Göç İdaresi Genel Müdüründen oluşmaktadır. Kurulun başlıca görevleri arasında "*Türkiye'nin göç politika ve stratejilerini belirlemek ve bu stratejilerin uygulanmasını takip etmek; göç alanında strateji belgeleri ile program ve uygulama belgelerini hazırlamak; toplu hâlde Türkiye'ye kabul edilecek yabancılarla ilgili usul ve esasları, Türkiye'nin ihtiyaç duyduğu yabancı iş gücü ile mevsimlik işler için gelecek yabancılara ilişkin esasları, yabancılara verilecek uzun dönem ikamet iznine ilişkin şartları, göç alanında yabancı ülkeler ve uluslararası kuruluşlarla etkin iş birliği ve bu alandaki çalışmaların çerçevesini belirlemek ve göç alanında görev yapan kamu kurum ve kuruluşları arasında koordinasyonun sağlanmasına yönelik kararlar almak*" bulunmaktadır (<http://www.goc.gov.tr>).

## 5. Sonuç

Gerek göç veren ülke, gerekse göç alan ülke açısından değerlendirildiğinde göç olgusunun iyi yönetilmesi gereken önemli ve öncelikli bir alan olduğu söylenebilir. Bu nedenle göç hareketlerinin yönetimi konusundaki politikaların etkinliği bu sürecin sağlıklı bir biçimde yürütülebilmesini sağlamaktadır.

Türkiye son yıllarda sınır komşusu olan Suriye'de yaşanan savaş nedeniyle ciddi bir göç dalgası ile karşı karşıya kalmıştır. Bugün itibarıyla Türkiye'de üç milyona yakın Suriyeli göçmen, yaklaşık iki buçuk milyon ikamet izni alan diğer yabancı bulunmaktadır. Bu kadar yoğun bir göçmenin ülke sınırları içinde yaşıyor olması beraberinde birçok problemi de doğurmaktadır. Bu bağlamda, bu kadar yoğun göçün yaşanmış olması; göç yönetimi alanında etkili kamu politikalarının belirlenerek, uygulanmasını zorunlu hale getirmektedir. Bir başka deyişle, bugün göç yönetimi ve göç politikaları; Türkiye'nin yaşadığı yoğun göç dalgası neticesinde geliştirmesi gereken bir alternatiften daha ziyade bir zorunluluk halini almıştır.

2013 yılı öncesi Türkiye'de salt göç yönetimini gerçekleştirmek, bu alanda bir gündem belirlemek ve ilgili kamu politikalarını tespit edip uygulamaya koyarak ve bu politikaların denetimini gerçekleştiren kurumsal yapıların varlığından söz etmek oldukça zordu. Ancak 2013 yılında Göç İdaresi Genel Müdürlüğü'nün kurulması bu alandaki eksiliği gidermek adına oldukça önemli bir adım olduğu söylenebilir. Müdürlüğün göç alanına ilişkin politika ve stratejileri uygulamak, bu konularla ilgili kurum ve kuruluşlar arasında koordinasyonu sağlamak, yabancıların Türkiye'ye giriş ve Türkiye'de kalışları, Türkiye'den çıkışları ve sınır dışı edilmeleri, uluslararası koruma, geçici koruma ve insan ticareti mağdurlarının korunmasıyla ilgili iş ve işlemleri yürütmek için Türkiye'de il ve ilçe düzeyinde teşkilat yapısı kurulmuş, bünyesinde geri gönderme merkezleri, kabul ve barınma merkezleri ve insan ticareti sığınma evleri kurulmaya başlamıştır. Müdürlüğün en önemli görevi, ulusal ve uluslararası hukukta yer alan düzenlemeler doğrultusunda Türkiye'nin göç yönetimini oluşturarak, göç politikalarını belirlemektedir. Bu bağlamda, Türkiye'nin göç yönetimi ve göç politikası yapım sürecinde önemli bir eksikliğin giderildiğini söylemek mümkündür. Ancak İlçe Göç Müdürlüklerinin teşkilatlanmasının ülke genelinde tamamlanması ayrıca göçmenlere yeterli ve nitelikli bilgi verecek uzman personel eksikliğini giderilmesi gerekmektedir.

Son günlerde yaşanan gelişmeler göstermektedir ki, Türkiye göç olgusuyla uzun bir süre daha yaşayacaktır. Bu bağlamda, göçün yönetilmesi hususunda kurumsal düzeyde Göç İdaresi Müdürlüğü'nün kurulması oldukça önemli bir adımdır ancak göç olgusunun çok boyutlu ve küresel bir sorun olması ve her geçen gün yeni göç dalgalarının yaşanması, göç yönetimini güçleştirmektedir. Sadece göç politikalarının oluşturulması ve yürürlüğe konulması yeterli değil, hedef ülke olan diğer ülkelerle birlikte uluslararası düzeyde politikaların belirlenmesi adeta bir zorunluluk olmuştur. Uluslararası işbirliğinin yanında Türkiye'de hem kamu kurumları arasında hem de kamu kurumları ile sivil toplum örgütleri arasında koordinasyon ve işbirliğinin geliştirilerek göçün toplumsal düzeydeki olumsuz etkilerini en aza indirebilmek için çeşitli projeler ve bu proje destekleriyle birlikte göçmenlere sunulan hizmetlerin kalite ve hızının artırılması için gerekli adımların atılması büyük önem taşımaktadır.

## KAYNAKÇA

AKÇAPAR, Şebnem K. (2015). "Uluslararası Göç Alanında Güvenlik Algılamaları ve Göçün İnsanı Boyutu", *Küreselleşme Çağında Göç: Kavramlar, Tartışmalar*, IHLAMUR-ÖNER, S. Gülfer ve ÖNER, N. A. Şirin (Der.), İstanbul: İletişim Yayıncılık, s. 563-575.

ANDERSON, James (2010). *Public Policymaking*, Boston: Wadsworth Elm Street Publishing Services.

- ÇELİKEL, Aysel ve GELGEL, Günseli (2004). *Yabancılar Hukuku*, İstanbul: Beta Yayınları.
- ÇEVİK, H. Hüseyin ve DEMİRCİ, Süleyman (2012). *Kamu Politikası*, Ankara: Seçkin Yayıncılık.
- DEDEOĞLU, Saniye (2011). "Türkiye'de Göçmenlerin Sosyal Dışlanması: İstanbul Hazır-Giyim Sanayinde Çalışan Azerbaycanlı Göçmen Kadınlar Örneği" *Ankara Üniversitesi Siyasal Bilgiler Fakültesi Dergisi*, Sayı 1, s. 27-48.
- DEMİR, O. Ömer (2015). "Göç Politikaları, Toplumsal Kaygılar ve Suriyeli Mülteciler", Ankara: Global Politika ve Strateji Analiz.
- DEMİRHAN, Yılmaz ve S. ASLAN (2015). "Türkiye'nin Sınır Ötesi Göç Politikaları ve Yönetimi", *Birey ve Toplum Dergisi*, Sayı 9, s. 23-62.
- DUVELL, Franck (2014). "International Relations and Migration Management: The Case of Turkey", *Insight Turkey*, Vol. 16, s. 35-44.
- DYE, Thomas (1992). *Understanding Public Policy*, Englewood Cliffs New Jersey: Prentice Hall.
- ERDOĞAN, M. Murat, KARAPINAR, Y. Devlet ve AYDINLI, Deniz (2013). "Türkiye'nin Göç Politikası", *Kamu Politikası Kuram ve Uygulama*, YILDIZ, Mete ve SOBACI, M. Zahid (Ed.), Ankara: Adres Yayınları, s. 422-465.
- EROĞLU, Deniz (2015). "Ulusal Güvenlik Kaygılarından Mali Külfet Söylemine: Türkiye'nin Yeni Sığınma Politikaları", *Celal Bayar Üniversitesi Sosyal Bilimler Dergisi*, Sayı 2, s. 209-226.
- GOULARAS, G. Bayındır ve SUNATA, Ulaş (2015). "Türk Dış Politikasında Göç ve Mülteci Rejimi", *Hacettepe Üniversitesi İletişim Fakültesi Kültürel Çalışmalar Dergisi*, Sayı 1, s. 12-40.
- GÜLER, Birgül A. (2013). *Türkiye'nin Yönetimi-Yapı*, Ankara: İmge Kitapevi.
- GÜNER, Cemil (2007). "İltica Konusunda Türkiye'nin Yol Haritası: Ulusal Eylem Planı", *Ankara Üniversitesi Hukuk Fakültesi Dergisi*, Sayı 4, s. 81-109.
- İÇDUYGU, Ahmet, ERDER, Sema ve Ö. Faruk GENÇKAYA (2014). *Türkiye'nin Uluslararası Göç Politikaları 1923-2023: Ulus-Devlet Oluşumundan Ulus-Ötesi Dönüşümlere*, İstanbul: MiReKoç Proje Raporları 1.
- İÇDUYGU, Ahmet, SERT, Deniz ve A. Biriz KARAÇAY (2009). *Türkiye'ye Yönelen Göç ve Sığınma Hareketleri ve Politikaları Üzerine Brifing*, Koç Üniversitesi Göç Araştırmaları Programı No: 1.
- KABAKUŞAK, Damla (2014). "Küresel Göç Yönetimi Çerçevesinde Türkiye'de Göç Olgusunun Kurumsallaşması", *Quo Vadis: Sosyal Bilimler - Artvin Çoruh Üniversitesi Hopa Uluslararası Sosyal Bilimler Konferansı*, Artvin.
- KATSELI Louka T., LUCAS, Robert ve XENOGIANI, Theodora (2006). *Effects Of Migration On Sending Countries: What Do We Know?*, Turin: OECD Development Centre, Working Paper No. 250.
- KESGİN, S. Salim ve ÖZTAŞ, Nail (2016). "Uluslararası İnsan Hareketliliklerinin Yönetimi ve Göç Politikaları", [http://sbf.sakarya.edu.tr/sites/sbf.sakarya.edu.tr/file/7Selman\\_Salim\\_KESGIN-Nail\\_OZTAS2.pdf](http://sbf.sakarya.edu.tr/sites/sbf.sakarya.edu.tr/file/7Selman_Salim_KESGIN-Nail_OZTAS2.pdf) Erişim Tarihi 10.03.2016.
- Ortaođu Stratejik Araştırmalar Merkezi (2012). *Küresel Göç ve Avrupa Birliđi İle Türkiye'nin Göç Politikalarının Gelişimi*, Ankara: ORSAM Rapor No: 123
- OSMAN, F. Arfina (2002). "Public Policy Making: Theories and Their Implications In Developing Countries", *Asian Affairs*, Issue 3, s. 37-53.
- ÖNER, N. A. Şirin (2015). "Göç Çalışmalarında Temel Kavramlar", *Küreselleşme Çağında Göç: Kavramlar, Tartışmalar*, İHLAMUR-ÖNER, S. Gülfer ve ÖNER, N. A. Şirin (Der.), İstanbul: İletişim Yayıncılık, s. 13-27.
- SAĞIROĞLU, A. Zafer (2015). "Türkiye'nin Yeni Göç Kanunu ve Göç Politikası", *Disiplinlerarası Göç ve Göç Politikaları Sempozyumu*, İstanbul: İstanbul Sabahattin Zaim Üniversitesi Yayınları, s. 69-90.
- T.C. İçişleri Bakanlığı Göç İdaresi Genel Müdürlüğü (2016). [http://www.goc.gov.tr/files/\\_dokuman19.pdf](http://www.goc.gov.tr/files/_dokuman19.pdf) Erişim Tarihi: 09.03.2016.
- T.C. İçişleri Bakanlığı Göç İdaresi Genel Müdürlüğü (2016). "Göç Strateji Belgesi", [http://www.goc.gov.tr/icerik3/goc-strateji-belgesi\\_327\\_344\\_694](http://www.goc.gov.tr/icerik3/goc-strateji-belgesi_327_344_694) Erişim Tarihi: 19.02.2016.
- T.C. İçişleri Bakanlığı Göç İdaresi Genel Müdürlüğü (2016). "Göç Tarihi" [http://www.goc.gov.tr/icerik/goc-tarihi\\_363\\_380](http://www.goc.gov.tr/icerik/goc-tarihi_363_380) Erişim Tarihi: 20.02.2016.
- T.C. İçişleri Bakanlığı Göç İdaresi Genel Müdürlüğü (2016). "Türkiye ve Göç", [http://www.goc.gov.tr/files/files/goc\\_tasar%C4%B1m\\_icler.pdf](http://www.goc.gov.tr/files/files/goc_tasar%C4%B1m_icler.pdf) Erişim Tarihi:09.02.2016.
- TAŞÇI, Faruk, (2009). "Bir Sosyal Politika Sorunu Olarak Göç", *Kamu-İş*, S. 4, s. 177-204.
- TEKELİOĞLU, Mehmet, DOĞAN, Mehmet ve ÇELEBİ, Abdulvehap (2015). "Türkiye'de Göç Politikalarının Gelişimi ve Mevcut Durum", *Disiplinlerarası Göç ve Göç Politikaları Sempozyumu*, İstanbul: İstanbul Sabahattin Zaim Üniversitesi Yayınları, s. 3-25.
- "2510 Sayılı İskân Kanunu", 21 Haziran 1934 Tarih ve 2733 Sayılı Resmi Gazete.
- "5543 Sayılı İskân Kanunu", 26 Eylül 2006 Tarih ve 26301 Sayılı Resmi Gazete.
- "6458 Sayılı Yabancılar ve Uluslararası Koruma Kanunu", 11 Nisan 2013 Tarih ve 28615 Sayılı Resmi Gazete.