



Uluslararası Sosyal Araştırmalar Dergisi

The Journal of International Social Research

Cilt: 9 Sayı: 44 Volume: 9 Issue: 44

Haziran 2016 June 2016

www.sosyalarastirmalar.com Issn: 1307-9581

**ÇARLIK RUSYA'SI DEVRİ ŞEKİ (AZERBAYCAN) TARİHİ KENT DOKUSUNDA OLUŞAN DEĞİŞİM  
VE GELİŞEN KONUT TİPLERİNDE SÜRDÜRÜLEN GELENEKSEL UNSURLAR\***  
*TRADITIONAL ELEMENTS MAINTAINED IN HOUSING TYPES DEVELOPED AND CHANGE  
OCCURRING IN HISTORICAL CITY TEXTURE, SHEKI (AZERBAIJAN) DURING TSARIST RUSSIA*

**Anar AZİZSOY\*\***

**Öz**

XIX. yüzyılın ortalarına doğru Azerbaycan Hanlıklarına son vererek siyasi iktidarı ele geçiren Çar İmparatorluğu, ülkenin önemli kent merkezlerinde Rus etkili yeni bir imar faaliyeti başlattı. Kuzeybatı kentlerinden Şeki'nin ister Hanlıklar devrinde kurulan kent kalesi içerisinde, isterse de kale dış surlarını da aşarak yeni belirlenen cadde ve sokak dokusunda, o döneme kadar Türk-İslam gelenekleri gözetilerek inşa edilen kapalı mekan kuruluşlu evlerinden farklı olarak çok katlı, yüksek tavanlı ve dışarıya balkon ve büyük ölçekli bir dizi pencerelerle açılan anıtsal nitelikli konutlar yapılmaya başlandı. Kent çehresinin yeni görünüm kazandığı bu dönem, kent dokusu başta kamu yapıları olmak üzere, çeşitli konsey/ofis binaları, resmi konukevleri ve şahıs mülkiyetinde çok sayıda diğer sivil yapı türlerinin cadde ve sokaklarla bütünleşen zengin örnekleri ile donatıldı. Merkezi belirleyen noktalarda, kimi zaman karşılıklı sıralanan söz konusu yapılar, sergiledikleri ortak özelliklerle, Çarlık İmparatorluğunun hükmettiği tüm ülke genelinde olduğu gibi Güney Kafkasya'ya uzanan çizgi boyunca, hatta Anadolu'ya kadar Kars ve çevresine yayılan gelişim seyri sunar.

Baltik etkili Rus mimari anlayışın hakim olduğu bu dönem kent yapılarından konut tasarımlarında ayrıca geleneksel Türk Evinin plan ve yapı elemanlarına da yer verilmiştir. Özellikle iç mekanda kurgulanan aynalı sobaları (buharlar) ülkede özgün örnekleri ile korumayı başaran kent konutlarının vitraylı ön cephe kuruluşları bakımından Azerbaycan Hanlıklarından kalma Tebriz sivil yapılarına yakınlığı, söz konusu dönem konut mimarisinin kaydedilmesi gereken belirgin özelliklerindedir.

Ülkenin başlıca ipek merkezi olarak üretimin yaygınlaştığı bu devirde, aynı zamanda ipek üretim atölyesi olarak faaliyet gösteren evlerin ipek kozaları yetiştirilen yüksek çatıları da, yine konut mimarisine yansıyan farklılık olarak sosyal örüntüye ilişkin ayrıntılar içermektedir. Dolayısıyla değişimin etkisi ile toplum kesiminin yeni benimsediği tarzda bir konut olgusunun meydana geldiği Çarlık dönemi Şeki kent dokusunda, eklektik özellikler sunan özgün bir konut yapısının ortaya çıktığını söyleyebiliriz. Bu bağlamda çalışmamız, kent dokusunun Çarlık devrindeki oluşum ve gelişimi içerisinde konutların yeri ve geleneksel unsurların söz konusu dönem konutlarındaki mekansal dağılımları ekseninde kurgulanmıştır. Konut mimarisinin genel karakterinden bahsedilerek, kültürün mekana yansıttığı fiziksel biçimlenmelere yönelik nitelikler tespit edilirken, konutların plan şemaları, tip gelişimi, yapısal durumları gibi teknik/teorik özellikler, çalışma kapsamında genel olarak değerlendirilmiştir. Ayrıca, konut ve ev kavramlarının terminolojik farklılıklarına bakılmaksızın, cümlede içerdikleri en yakın anlamlar itibarıyla her ikisine de metin içerisinde yer verilerek, farklı bir çalışmanın konusu olacak kadar tartışmalı boyut içeren tarihlendirme sorununa da girilmemiştir.

**Anahtar Kelimeler:** Çarlık Rusya'sı, Baltik Üslup, Konut Mimarisi, Azerbaycan, Şeki.

**Abstract**

Towards the middle of the XIX century, putting an end to the Azerbaijan Khanates, taking over the power, Tsarist Empire commenced a Russian impression novel reconstruction activity in significant city centres of the country. Monumental houses whose many serial large windows and balconies open outside with multi-storey, high ceiling different from indoor established houses built taking Turkic-Islamic traditions into consideration were started to be built during this period not only inside the citadel established during Khanates but also in the texture of streets and roads newly determined outside of the walls of citadel of Sheki, one of the cities in North-east. During this period, when the visage of the city gained a new appearance, the city texture, particularly with public buildings, was decorated with rich examples integrated with various official residences and numerous civil buildings in the possession of ordinary people on the streets and roads. In the spots that determined the centre, the above-mentioned buildings, sometimes lined mutually, with their common properties, offer the course of the development to the line extending Southern Caucasia even to Anatolia to Kars and its vicinity as does the entire country the Tsarist Empire had ruled.

In house design of before mentioned period when Baltic influenced Russian architecture understanding was dominant, traditional Turkish house plan and construction elements were also given place. Especially, mirrored fireplaces constructed indoors are evident properties which should be recorded in that architecture period, with their closeness to Tabriz civil buildings remaining from Azerbaijan Khanates in terms of stained glass front structures of city houses which were able to preserve their authentic examples in the country. During this period when production spread as the primary silk centre, the high roofs of the houses where silk cocoons were grown, activating as silk production workshops, contain details about social pattern as differences reverberating to housing architecture. Therefore, we can say that with the effect of change, in the Sheki city texture during Tsarist period when a housing fact in the way the society newly adopted, an authentic house structure providing eclectic properties emerged. Within this context, our study has been constructed on the axis of the spatial distribution in the houses of that period of places of houses. Mentioning about the

\* Makalede, bölge üzerine farklı dönemlerde yaptığımız araştırmalardan toplanan ve bir kısmı lisansüstü çalışmalarımızda da yer alan verilerden hareketle, Şeki tarihi kent dokusunun Çar İmparatorluğu dönemindeki değişimi ve söz konusu dönem gelişen konut mimarisi, genel hatlarıyla ele alınmıştır. Günümüzde büyük çoğunluğu varislerin kullanımında bulunan konutların ilk yapıldıkları durumlara ilişkin bilgilere ulaşılmasında ve bazı arşiv kaynakları ile görsel malzemelerin temininde gösterdiği yardımlarından dolayı Şeki Arkeoloji ve Etnografya Müzesi Uzmanı, Etnograf Sayın Sevinç Beharettinoğlu'na teşekkür ediyorum.

\*\* Yrd. Doç. Dr., Batman Üniversitesi, Fen-Edebiyat Fakültesi, Kültür Varlıklarını Koruma ve Onarım Bölümü.

general characteristics of house architecture, technical/theoretical information such as planning schemes of houses, type development and structural properties was generally evaluated within the context of the study while qualities of physical formation that culture reflected to the place were determined. Also, without looking at terminological differences of residence and house concepts, both are given place in the text since they both have close meaning in the sentence; as a result, the problem of dating containing a size as controversial as to be the subject of a different study was not addressed.

**Keywords:** Tsarist Russia, Baltic Style, House Architecture, Azerbaijan, Sheki.

## Giriş

Çarlık Rusya'sının tam manada Azerbaycan'a egemen olduğu XIX. yüzyılın ikinci yarısı, ülke kentleri sanayileşmenin getirdiği ekonomik büyüme, açılan üretim yerlerinin sağladığı istihdam olanakları ve ulaşım çeşitliliği ile oluşan göç fırsatları gibi nedenlerle hızla büyümekte idi. Böyle bir ortamda, Rusya'nın idari yapıdaki gücünün de etkisiyle diğer şehirler gibi Şeki kent merkezinde de, yapım programına İmparatorluk kültürünü yansıtan anıtsal/kamusal yapılar ve sivil mimarlık ürünlerinin dahil edildiği, çeşitlilik içeren yeni çevreler ortaya çıktı.

Ülkenin ekonomik güç kazanmasıyla birlikte kentin çeşitli zanaat alanları gelişerek yerleşik tüccarların faaliyetleri için işyerleri artarken, ticaretin yoğun yaşandığı başlıca sokaklarda kervansaraylar, ipek zavodları (fabrikalar) ve atölyelerin çevresinde, belirli üretim dallarında uzmanlaşmış esnafların kümeleştiği yeni merkezler oluşmaktaydı<sup>1</sup>. Gurcana Nehri'nin kıvrımı boyunca, Şeki'nin ticari eksenini belirleyen ana cadde üzerinde sıralanan camiler, hamamlar, köprüler ve pazaryerleri ise şehir planında İslam kent modelindeki cami-çarşı birlikteliğinin de göz ardı edilmediğini gösterir (Can, 1995: 24). Bu sokak sistemi üzerinde sahip oldukları konumları ile konutlar, fiziksel çevrenin önemli bileşenleri olarak Şeki'nin genel panoramasını belirlemektedirler.

Yeşilliklerle kaplı kentin dağ eteklerinden ışınal yayılan patika yollar, sırtını yamaca yaslayan kiremit örtülü evlerin bahçelerinde sonlanan tarihi peyzajı ortaya koymaktadır (R. 1). Topoğrafyayla uyumlu ve organik düzendeki sokaklar ile homojen bir dağılım sergileyen bu evler, tamamen doğal gelişim içerisinde gruplaşarak ortaya çıkardıkları çevre ile bütünlük bir mimari kompozisyon içerisinde.

Hanlıklar devrinde iskan edilen Şeki'nin küçük ve dar parselli sıkışık mahalleleri, Çarlık devri itibarıyla Gurcana Nehri'nin iki yakasında ve çok odaklı birimler olarak gelişmeğe başlamıştır. Sınıfsal yapılaşmanın yanı sıra, dini ve etnik gruplara göre belirlenen bazı mahallelerin bitimi de, yine Çarlık Rusya'sı şehir planlamacılığında gözlenen meydanlarla sonlanmaktadır (Kiriçenko, 1978: 13).

Kale sirtlarından yamaca doğru kot farkından dolayı kademeli bir şekilde gelişen bu sokak dokusu içerisinde, yeni form ve tasarı ilkeleriyle, batılı karakterde bir oluşum içerisine gidilerek geniş çapta yayılım gösteren Çarlık döneminin modern evlerinde (Nesirli, 1975: 95), aynı zamanda mekan düzenine uygun belirlenen geleneksel unsurlarla, eklektik ayrıntılar sunan özgün bir biçimlenme ortaya çıkmıştır.

## 1. Çarlık Devri Şeki Yerleşim Dokusunun Fiziki Gelişimi

Azerbaycan'ın kuzeybatısında yer alan Şeki'nin 1772 yılında yaşanan sel sonrası Nuha İlçesine doğru gelişerek kurulduğu şimdiki yerleşim yeri (Bünyadov, 1989: 142), Büyük Kafkas Dağlarının güney silsilesine dayanmaktadır (H. 1-2). Dağ yamaçlı kuzey yükseltili bu topoğrafya üzerine kurulu kent dokusunun fiziki şekli, Çarlık Rusya'sının kentin geçirdiği yangın sonrası, 1852 yılında belirlediği plan esasında gelişmiştir (Fatullayev, 1988: 104).

XIX. yüzyılın ilk yarısından itibaren ülke Hanlıklarına aşama aşama son vererek kurduğu askeri-idari yapılanma ile Şeki Hanlığını da Tiflis merkezli eyalet sınırlarına katan Çar yönetimi (Hüseynzade, 1967: 18), kentin imarında, Rus Çarlığı'nın şehircilik ilkelerine uygun prensipler doğrultusunda değişimler gerçekleştirmiştir.

Şeki'nin surlarla kuşatılan hakim noktasındaki iç kaleden başlayarak, sur dışına taşan cadde ve sokakları üzerinde bina edilen yeni yapı tipleriyle kent büyümesi ve gelişiminde önemli aşama kaydedilirken, özellikle ana kavşak noktalarında, devletin üst düzey yönetimi için planlanan gösterişli binalar yaptırılmağa başlandı. Çarlık devri yapıları arasında özel yer edinen kamusal hizmet binaları, kent mimarisine yeni kazandırılan yapı türleri olarak başlıca cadde ve sokaklar üzerinde yerlerini aldı (R. 2-3,6,14).

Gurcana Nehri'nin iki yakasına kurulan ve kalenin bulunduğu tepeden nehir akışı yönünde kıvrımlarla ilerleyen ana yol ile bu yoldan ayrılarak ara sokaklarda mahalleler oluşturan kent yapılaşmasının "Pazaryeri/Köhne Bazar", "Eski Zakatala Yolu", "Gışlag", "Dodu" semtlerine doğru birkaç noktada ve

<sup>1</sup> Söz konusu dönem Avrupa ülkelerinin merkezi caddeleriyle kıyaslanacak kadar yoğun bir ticari döngüsü bulunan ana yolun (şimdiki M. F. Ahundov Caddesi); başta ipek dokumacılığı olmak üzere 40'dan fazla zanaat erbabının önemli bir bölümü ile buradaki imalathanelerde faaliyet gösterdiği öğrenilmektedir; (Fatullayev, 1970: 4; Ağamalı, 1999: 84).

anılan yerleşim odaklarına ulaştıran birden fazla sokak üzerinde geliştiği görülür<sup>2</sup>. Dere yataklarının böldüğü engebeli üst kesimlerde<sup>3</sup> ise kuzeydoğuya doğru bir gelişim izlenir. Bununla birlikte gayri Müslimlerin yoğun olarak yaşadıkları şimdiki kent merkezi<sup>4</sup> de, Çarlık Rusya'sı devrinde kentin fiziksel önem kazanan birimlerinden olmuştur (H. 3).

Dağlarla çevrili kentin en korunaklı hakim noktasında yer alan iç kalede; Şeki Hanlığından ulaşan tek örnek durumundaki Hanlık Sarayı (XVIII. yy.ın ikinci yarısı) haricindeki yapıların büyük bir bölümü Çarlık döneminden olup, bir kısım hizmet (kamu) binaları ise Sovyetler Birliği kurulduktan sonra yaptırılmıştır (Azizsoy, 2015: 82). Çarlık İmparatorluğu zamanı yeniden elden geçilen iç kale dokusundaki genelde sosyal işlevli hizmet binalarında, devrin Rus mimari anlayışı ile şekil bulan karakteristik unsurlarını görebilmemiz mümkündür<sup>5</sup>.

Mimari açıdan daha mütevazı tutulan Çar Ordusu askerlerine tahsis edilmiş Rus Kilisesinin (XIX. yy.) hemen kuzeyindeki Hapishane (1895) ve Garnizon (XIX. yy.) binaları, cephe çözümlenmesinde gözlenen düşey hatlı simetrik tasarımla, söz konusu dönem özelliğini en iyi yansıtan örnekler arasındadır (R. 2-3). Pencere ve kapı çevresini kuşatan yüzeyden taşkın kemerler; katları belirleyen tuğladan pilastr ve silmeler ile çatıdan yüksek saçaklarla biçimlenen korniş ve baca şekilleriyle yapılarda, Kars merkez ve kırsalındaki sivil yapı biçimlenişinde etkin olan Rus tarzı Baltık üslubun hakim olduğu görülmektedir (Gündoğdu, 2007: 85-87; Aksoy, 2004: 23, 75).

Kale içerisinde tepeden başlayarak eteklere doğru kimi sert inişli kent yolları, kale dışında oluşan dairevi meydana ışınal olarak yayılmaktadır. İç kale dışında tarihi dokuyu barındıran sokaklar, kent topografyasına uygun Gurcana Nehri boyunca gelişen güney kıyımın yanı sıra, kuzey ve kuzeydoğuda, yeni yerleşimlere doğru uzanır.

Kent içerisinden geçen nehir, şehri yüksekte yer alan kuzey ve bir bölümü vadide yerleşen güney kısımları olmak üzere ikiye bölmektedir. Doğudan batıya doğru akan Gurcana Nehri, Cuma Camisi (XIX. yy.) ve Pazaryerinin (Köhne Bazar) bulunduğu bugünkü kent meydanında, kuzeyden akan Deyirmanarkı Çayı'yla birleşerek ilerlediği güney yöndeki kıvrımı boyunca yeni yerleşmelere ulaştırmaktadır (H. 3).

Sınırları nüfus artımıyla büyüyen kentin kullanım alanı büyüdükçe çoğalan merkezi sokak ve caddeleri, kent merkezindeki dini ve ticari odaklara bir ağ oluştururcasına bağlanmaktadır.

Kentin kurulduğu yamaca paralel bazen eğimli, bazen düz gelişen sokaklara dik konumdaki yan sokaklar, kesiştikleri noktada bazen eğimden dolayı basamaklar oluşturur (R. 4). Önemli iskan birimi olarak kentin tarihi dokusunu barındıran "Yukarıbaş" sit kapsamındaki üst kesim dağlık mahallelerde rastlanan bu durum dışında, Hanlıklar devrinin dar/çıkılmaz sokakları, İslam şehirlerinin mahalle yapısına uygun şekil almış ve sokağa cephesi olmayan donatıya sahip mülkiyetlerle fiziki çevre oluşturulmuştur (Can, 1995: 24-30). Çarlık döneminde gelişen sistemde ise feodal dokuyu barındıran tarihi sokaklar, geniş kaldırımli yeni cadde ve sokaklara bağlanarak, bazı noktalarda aynı zamanda geniş ve çevresi açık parklar ve kent meydanları tasarlanmıştır.

Çarlık yönetiminin yürüttüğü yapım programı ile ister tarihi dokularda isterse de yeni belirlenen merkezlerde beğeni ile uygulanan batı etkili biçimlenmelerin sokak karakterleriyle bütünleşmiş örnekleri çoğalmakta idi (R. 5-6).

Seçkin sınıfın ihtiyacına yönelik boyut ve sayıdaki yapılar arasında ayrıca ticari/üretim amaçlı hizmet binalarının da imar programında özel yer edindiği görülmektedir. Daha Ortaçağ sonlarında ipek üretimi ile adından söz ettiren kentin, Çarlık devrinde endüstri kapitalizminin gelişmesiyle ekonomisinde önemli bir canlanma yaşanırken, bu dönem imarında yaygınlaşan zavod (fabrika) binaları, yeni merkezlerin belirlenmesinde mühim rol oynamaktaydı (Ravşan, 2015: 3), (R. 7).

Halkın feodal durumunun da dikkate alındığı söz konusu devir sivil yapı organizasyonunda, manzaraya nazır yüksek yamaçlara veya başlıca cadde ve sokaklara konumlanan seçkin sınıf konutlarının yanı sıra, Çar ordusuna hizmet eden üst düzey askeri personele tahsis edilen misafirhanelere de yer verilmiştir<sup>6</sup>.

<sup>2</sup> Kentin diğer başlıca mahalle ve yerleşim yerleri, büyük çoğunluğu adını aynı dönem belirli meslek gruplarının kümeleştiği mahallelerden alan Ağvanlar, Bağbanlar (Bahçıvan), Gilehli, Genceli, Debbağlar, Demirci Bulağı, Duluslar (Çömlekçi), Otağesiye, Pazarbaşı/Taşlıbazar, Sarıtorpag, Serracılar (Eyceri), Şerbablar (Dokucu), Köhnekend (Eskiköy) ve Tezekend'dir (Yeniköy); (Mabudoğlu, vd., 2005: 84-85).

<sup>3</sup> 1. Rayon (Bölge) ve "Mustafa Bey" Sementi ile Genceli ve Gilehli mahalleleri örnek verilebilir.

<sup>4</sup> Bugünkü "Pazarıçığı" ve "Calğalıbulak" sokakları.

<sup>5</sup> Bu konuda daha ayrıntılı bilgi için bkz.: Vlasjuk, 1972: 37; Krastintz, 1973: 12-13.

<sup>6</sup> Bu yönüyle Kars kent dokusundan taşıdığı benzer örnekler için bkz.: (Aksoy, 2004: 23).

## 2. Çarlık Devri Kent Konutlarının Genel Özellikleri ve Geleneksel Unsurların Mekansal Dağılımı

İnsan yaşamında barınma ihtiyacından doğan temel varlıklar olarak konutlar, tarihi süreçte insanın kültürel evrimine paralel değişim ve farklılıklar sunarken, genel anlamda bölgesel iklim ve çevre koşulları, malzeme olanakları ve her toplumun kendi yapısı ile kendine özgü nitelikleri doğrultusunda biçimlenirler (Kuban, 2010: 186-187). Bu biçimlenme kütleli planlamada büyük boyutlara varamadığı gibi, parçalı bir yerleşim seyri izlenen kent dokusunda, tepeden eteklere doğru nehirlerin çizgisi boyunca ilerleyen küçük parsellerde; yatay aksların vurgulandığı ortak bir karakterde belirmiştir. Bir kısmı üzerinde yer aldığı tepenin yönlendirmesiyle şekil alarak genelde rahat ışık alabilecek güney veya doğuya dönük yapılan evler, sırt sırta gelişen yerleşik düzende; sokak cephesine dönük parsellerle kümeleşen bir kural içerisinde yapılmışlardır.

Çoğunlukla sokak kenarları veya bazen köşelerine alınarak, biçimlenişlerinde sokak durumuna uygun ayrıntılara da yer verilen evlerin tamamı bahçeli olarak tasarlandıkları gibi, dar tutulan bazı sokakların kavşaklarda/meydanlarda kesiştiği yapı adalarının ortasında da, dokuya canlılık katan müstakil yeşil alanlar oluşturulmuştur.

Genelde iki veya üç katlı tutulan evlerin çatıları kiremit kaplı olup, günümüze kadar bir kısmı karşılaştıkları onarımlarda demir sac kaplama ile yenilenmiştir. Gri tonlarında moloz taştan yığma duvarlı konutların sokak cepheleri çoğunlukla tuğlanın dekoratif unsurlarıyla tezyin edilmiştir (R. 5). Bazı konutlarda ayrıca Çarlık döneminin sivil mimarisinde yaygınlaşan gri tonlu büyük boy kesme taşların tuğlayla alternatif örgüsü denenmiştir. Cephelerin çatı ve baca şekillerindeki Baltik mimari tarzı, Çarlık devri yapılarının özellikle Kafkas bölgesi için karakteristik yanını oluşturmaktadır (Gündoğdu, 2007: 88), (R. 2-3,10-11,13-14).

Ortaçağın sonlarından itibaren Azerbaycan'da ipek üretim merkezi sayılan Şeki'de, bazı evler imalathane olarak da faaliyet göstermekte idi (Ravşan, 2008: 16-18). Bünyesindeki tezgahlı atölye odaları ile kent merkezinde bulunan Hacı Resul Evi (XIX. yy.), söz konusu evlerin günümüze ulaşan önemli örnekleri arasındadır.

İklimin yağışlı olması dolayısıyla tamamı çatıyla örtülen evlerde, bazı çatıların yüksek tutulması da yine buradan bir dönem ipek kozaları yetiştirilmesi için istifade edildiğini göstermektedir (Mehtiyev, 1986: 46).

XIX. yüzyılın sonlarına doğru kentin varlıklı evlerinde, en az bir cephesi sokakla direk bağlantılı olup, bu yöne kapı ve/veya büyük ölçekli pencere dizileri ile açılan çağdaş tasarımlar denir (Nesirli, 1975: 96), (R. 5-6,8). Üst katlarında balkonları bulunan bu evlerden, XIX. yüzyıl başlarından kalma daha erken tarihli örneklerde balkonların avluya dönük tutulması, Türk Evi geleneğindeki mahremiyet anlayışına dayalı tasarımların sürdürüldüğüne işaret etmektedir.

Dönemin karakteristik cephe unsurları olarak bazen birden fazla cepheyi çeviren balkonlar, değişik biçimler içeren kemerlerle süslenmiş olup, birçoğu önemli ahşap işçiliği sergilemektedirler (R. 9). Kütle yalınlığını hareketlendirmenin yanı sıra, yamuk parsel durumuna karşın üst katta oluşturdukları dik açılı biçimleri ile balkonlar aynı zamanda sokak dokusunda duyarlı bir estetik denge meydana getirmektedirler.

Kimi ahşap direkli ve şebekeli korkuluklara sahip balkonları üstten nihayetlendiren saçaklar, bazen çatıdan daha taşkın, bazen ise çatı eteği boyunca yatay çizgide ve oldukça geniş tutulurken, dökme demir korkuluklu bazı balkonlar, madeni konsollara oturtulmuştur. Bazı konutlarda ayrıca, caddeye bakan cepheden iç avluya geçişi sağlayan büyük kemerli açıklıklar oluşturulmuştur (Fatullayev, 1960: 142).

Cepheleri belirleyen balkon, kapı ve pencerelerin dışında, kütleli biçimlenmede ayrıca eğimli kırma çatılar, geniş saçaklar, dekoratif kemerler, çeşitli formlarda silmeler ve pilastır düzenleri de bu dönem mimarisinde bütünü bir parçası olarak gelişmiş çözüme ulaşmıştır. Aynı zamanda cephe simetriğini de belirleyen balkonların dışında, ön cephelerden çıkıntı yapan pilastırların yüzeyleri süsleyen geometrik kompozisyonlu örnekleri, dini mimaride de anıtsal yapılara varan geniş yayılım alanı bulmuştur (R. 2-3,5-6,8,14). Düşey hatları belirleyen tuğla pilastırların farklı dekoratif formlarda nihayetlenen çatıdan taşkın üst kısımları, Çarlık dönemi yapılarında duvar düzleminin sınırlarını da aşan belirleyici özellik kazanmıştır. Bazı konutların cephe uygulamalarında gözlenen dekoratif kemerler, çeşitli formlarda silmeler ve kornişlerin yüzeylerden taşırılmış soyut karakterleri, söz konusu dönem yapı cephelerinin estetik biçimlenmelerindeki ortak ifade unsurlarındandır (R. 10-14). Üst sınırı silmelerin belirlediği düşey karakterli bazı cephe tasarımlarında, dekoratif kemerlerle taçlandırılan çok sıralı büyük boy pencerelere cephelerin vurgulayıcı bölümleri olarak özen gösterilmiştir. Cepheyi kuşatan profilli silmelerin yanında, kimi örneklerde yüzeyden çok taşkın panolara yer verilirken, ara boşlukların belirli aralıklarla tekrarlanan tuğla pilastırlarla tamamlanması, dönem mimarisindeki estetik düzenlemenin kent çehresinde şekil bulan örneklerindedir.

Konut cephelerinin kütsel boyutta etkilendiđi arlık devri yapılarında aynı zamanda geleneksel prensiplere dayalı anlayışın sürdürüldüğü de anlaşılmalıdır. Büyük Selçuklu mimari geleneğinin devamı olarak, Safevi dönemi anıtsal eserlerinin dış kütselini biçimlendiren eyvan girişli, vitray tasarımlı cephe kuruluşunun (Useynov, vd., 1963: 254), kentın Han Sarayı (XVIII. yy.ın ikinci yarısı) ve Şekihanovlar Evinde (XVIII. yy. sonu-XIX. yy. başları) uygulanan erken varyasyonları, daha sonraki arlık devri konutlarına prototip olmuştur (R. 15-16). Bugün Ferhat Bey (XIX. yy.) ve Hacı İbrahim (1806) evlerinde kısmen korunabilen söz konusu düzenleme, Türk Evi geleneğinde var olan başodalardaki revzenlerle kıyaslama yakınlığını akla getirirken, Hacı Ali Evinin (XIX. yy.) tavanındaki kalemişi süslemelerin de yine Türk süsleme sanatının geniş yelpazedeki dağılımına dikkat çeken yakınlığının kaydedilmesi gerekir.

Cephe düzleminde yüzeylere dağılan ahşap şebekeli vitraylı pencere kompozisyonlarının, güneş yansımasıyla bakışları üzerine odaklayan ışık-gölge oyunlu özgün kuruluşu, Azerbaycan Hanlıkları dönemi mimarisindeki estetik tasarımın temel uygulamalarından olmuştur. Tebriz evlerine değin uzanan vitraylı tezyinatın (Kaynejad, vd., 2011: 36-102), arlık devri konutlarının süsleme programında tercih edilmesi, çeşitli üslupların benimsendiğı bir ortamda, geleneksel anlayışın da sürdürülerek, yeni formların belirdiğı ünük bir konut mimarisini şekillendirmiştir (R. 17).

Ev sahibinin maddi olanakları doğrultusunda, değışik büyüklükte karşılaşılan evler, bazen arazinin durumuna göre hafif eğimli olarak inşa edilmiş ve bina, genellikle bahçeye paralel tasarlanmıştır. Dikdörtgen planlı evlerde dış sofanın uçlarına eklenen mekanlar ile “U” (Ahmet Hacıbey Evi XIX. yy.), “L” (Hacı Kadir Evi XIX. yy.) ve “T” şemalı (Dadanovlar Evi XIX. yy.) gelişim sunan örneklerle de karşılaşılmaktadır. Tip gelişiminde ayrıca geleneksel Türk evlerindeki sofa benzeri, tüm odaların açıldığı çok işlevli hacmin/meکانın, plandaki yeri ve konumunun etkisiyle ortaya çıkan bir biçimlenme gözlenmektedir.

Kentin topoğrafik durumu, parsel oranları, yapıım teknolojisi, konutların kütsel ve cephesel boyuttaki değışimi de plan çeşitliliğine neden olan etmenlerdendir. Bunun yanı sıra, evlerin genel fonksiyon şemasında inanç faktörü/mahremiyet anlayışı da gözetilmiş ve bu bağlamda Türk-İslam aile yapısının günlük yaşantısındaki genelleşmiş özellikler olarak genel tasarımda yer verilen yüksek bahçe/avlu duvarı, kültür ve geleneklerin de esas alınarak belli bir düzen geliştirilen ortak eğilime yol açmıştır.

Sokaklardaki kot farkına bağlı olarak yüksekliği ve basamakları değışkenlik gösteren evler, yığma teknikte avlu duvarlarıyla kuşatılmış olup, salonlar ışığı iyi alabilecek yöne doğru, sokağa dönük ayarlanmıştır.

Genel karakterinde planlı gelişen ve yapılanmasında katların işlev üstlendiğı daha geç dönem örneklerinde odalar, merkezi bir hol çevresinde sıralanmaktadır (Salamzade, vd., 1961: 47). Bazı evlerde, sofa benzeri ortak döngü alanları dışında diğeri odalara nazaran daha büyük tasarlanmış salonlara yer verilirken, bu tarz evlerde ayrıca üst kat tavanlarının yüksek tutulduğu gözlenmektedir.

Yine geç tarihli bazı evlerde koridorlar bulunurken, kimi evlerde odalar bir hat boyunca gelişmekte ve bu evlerde odalar, karşılıklı yönlerden oda kapıları aracılığı ile birbirlerine bağlanmaktadır. Özellikle geleneksel hatların daha belirgin olduğı XIX. yüzyıl başlarından kalma erken tarihli evlerde, odaların açıldığı giriş mekanı, iklim şartları da gözetilerek kapalı tutulmuştur. Genelde içten merdivenlerle ulaşılan dönem evlerinde çoğunlukla veranda şeklinde tasarlanan üst katların giriş holü, günümüzde değışik tip camekanlarla kapatılarak aslı durumları bozulmuştur (R. 18-20).

Genel anlamda oda ölçüleri arasında fazla fark olmamakla birlikte, birden çok işleve sahip olan odaların mimari düzenlemelerinde buharı<sup>7</sup> (sofa), dolap, yüklük, niş, sekialtı, sergen, raf gibi geleneksel unsurlara yer verilmiştir (R. 21-22). Günümüz mobilyalarının yerinde kullanılan söz konusu unsurların yanı sıra, bazı evlerde Barok karakterli çağdaşı mobilyalara da rastlanmaktadır<sup>8</sup>. Bazı evlerin tavan ve duvar süslemelerinde karşılaşılan C-S kıvrımlı dalgalı dekorasyon, buharılarda yaşmağın dekoratif kemerle ayrılan biçimlerinde ve/veya yaşmak yüzeylerindeki kalemişlerinde tercih edilmiştir. Ülkede en iyi örnekleri Şekí’den korunarak ulaşan buharıların aynalarla tezyin edilen ünük tipleri de yine soylu sınıf konaklarında, salonların daha çok dekoratif unsuruna dönüşerek yaygın kullanılmıştır (R. 21). Odaların ısınma problemi ise bugün Kars’a kadar örneklerini görebileğimiz arlık devri yapılarında; oda veya salonların ara duvarlarına düşey doğrultuda ve iki yönlü yerleştirilen dökme demir sobalarla/peçlerle çözülmüştür (R. 23-24).

Kent evlerinin birçoğunun avlu veya bahçe içerisinde konumlanan ve “alt-açık” ismini alan mutfak, kiler veya benzer amaçlarla kullanılan çok fonksiyonlu mekanların dışında, dönem özelliklerini iyi korumayı başaran Dadanovlar Evi (1907) gibi tahıl, buğday ve çeşitli erzak stoklamak amacıyla yüksek bir

<sup>7</sup> Literatüre halk dilinden geçen buharlar, yerel dilde “geç” olarak isimlendirilen alçı ve kil karışımı harçtan yapılan şömine tarzı ocaklar/sobalardır. Geç harcı için ayrıca bkz.: (Memmedzade, 1978: 17).

<sup>8</sup> XIX. yüzyıldan ulaşan kent evlerinden Alicanbeyovlar, Kulu Bey, Hacı Musa Ağa ve Kerbelai Ali Rıza evlerinde, bahis konusu Barok mobilyaların iyi durumda korunan örnekleri mevcuttur.

bodrum kat üzerine inşa edilen örnekler de vardır. Halfezadeler Evi (XIX. yy.), Haliskarızadeler Evi (XIX. yy.) gibi bazı konutların avluya girişi ise geleneksel Türk evlerinin taşlık bölümü şeklinde tasarlanmıştır. Evlerin bazılarında ayrıca, genelde avlu dahilinde bulunan ve “tövlə” olarak isimlendirilen kümes ve ahırların yanı sıra, ıslak hacimler olarak banyo ve tuvalete genelde avlu içerisinde bir köşede yer verilmiştir.

## Sonuç

Çarlık dönemi ile oluşan yeni siyasi ortam ve sanayileşmenin beraberinde getirdiği ticaret ve üretim sahaları, kentin fiziki çehresinde değişimlere neden olacak yeni tip yapıların inşasını zorunlu kılmaktaydı. Kent imarında görülen bu değişim, konut mimarisine de yansıtılarak; Şeki Hanlıkları döneminde Türk-İslam kültürü ile biçimlenen merkezi ve içe dönük şemanın yerini, ana caddelerle bağlantılı ve cephe düzenlemesinde Batılı unsurlara yer verilen modern konutlara devretti. Dışta pilastır ve balkonlarla belirlenen estetik düzenlemenin, bazen saçaklardan taşan kıvrımlı silmelerle bir arada denendiği cephe kompozisyonunda, Baltik üslubun da etkin olduğu, Çarlık devrine özgü tasarımla çözülen örnekleri yaygınlaştı. Düşey karakterli katlı ve yüksek tavanlı çok odalı konutlarda, aynı zamanda geleneksel unsurlara da yer verilerek, kent insanının fiziksel ve estetik çevresini oluşturan yeni tip konut yapıları ortaya çıktı. Ülkede özellikle Şeki evlerinde ünik örneklerini korumayı başaran “aynalı sobaların” (buharıların) yanı sıra, döneme özgü biçim alan ahşap şebekeli vitraylı özgün cephe kuruluşlarının Tebriz evleri ile kıyaslama yapılabilecek yakın karakter örneklerinin de yine kent evlerinin mimari süsleme programının yaygın uygulamaları arasında olduğunun kaydedilmesi gerekir.

Bugün Çarlık İmparatorluğunun anıtsal eserlerini en iyi şekilde korumayı başaran Şeki'nin “Yukarıbaş” kesimi, bahsi geçen evlerden barındırdığı zengin kültürel mirasıyla, 1967 yılından beri kentsel sit alanı olarak tescillenmiştir. Bu kent dokusu içerisinde, fiziksel çevrenin önemli bileşenlerinden olan Çarlık devri konut tipleri, tarihi dokuyu oluşturan yapıların büyük bir bölümünü kapsadıkları gibi, aynı zamanda Sovyetler dönemine değin uzanan müstakil evlerin yapı karakterinde de belirleyici öncülüğünü sürdürmüşlerdir. Ne var ki, günümüzde çoğu şahıs kullanımında olduklarından dolayı bilinçsiz müdahaleye maruz bırakılarak, sıkça uğradıkları tadilat ve değişimlerden ciddi zarar gören evler, bazen plan bazında geçirdikleri değişimin yanında, strüktür sisteminde uğradıkları değişiklikler veya farklı şekilde işlev yüklenen birimlerinin maruz bırakıldıkları tahribatlarla, asli durumlarını tamamen yitirme sorunuyla karşı karşıyadırlar.

İlk defa araştırmamızda dikkat çekmeye çalıştığımız Çarlık devri yapı mirasının tescil durumlarının saptanarak, koruma projelerine tabi tutulması ve uygulanan gelişigüzel onarımların da bir an önce durdurulması başlıca temennilerimizdendir. Bu bağlamda özellikle şahıs mülkiyetinden dolayı koruma anlamında karşılaşılan güçlüklerin önüne geçilmesinde, kültür tarihimizin tüm değerlerine evrensel miras gözüyle bakarak, verilen emaneti sonraki kuşaklara ulaştıracak olan bilinçli bir nesil yetiştirilmesi de, kasıtlı tahribatin engellenmesindeki kazanımlardan olacaktır.

## KAYNAKÇA

- AĞAMALI, Fezail (1999). *XVIII Esrin II Yarısı-XIX Esrin Evvellerinde Guzey Azerbaycan Hanlıklarının Sosial-İgtisadi Veziyeti*, Bakı: Azerbaycan Dövlət Neşriyyatı.
- AKSOY, Dilaver (2004). *Kars Kent Dokusu Oluşumunda Meydana Gelen Değişmeler ve Gelişmeler*, Yayınlanmamış Yüksek Lisans Tezi, Van: Yüzüncü Yıl Üniversitesi, Sosyal Bilimler Enstitüsü, Sanat Tarihi Anabilim Dalı.
- AZİZSOY, Anar (2015). “Türk Saray Mimarisinde Konut Tasarımı İle Biçimlenen Anıtsal Yapıya Azerbaycan'dan Bir Örnek”, *Türkiyat Araştırmaları Enstitüsü Uluslararası Dergisi*, İstanbul Üniversitesi, S. 4, s. 81-96.
- BÜNYADOV, Ziya (1989). *Azerbyacan VII-IX Esrlerde*, Bakı: Azerbaycan Dövlət Neşriyyatı.
- CAN, Yılmaz (1995). *İslam Şehirlerinin Fiziki Yapısı (VII.-IX. Yüzyıl)*, Ankara: Türkiye Diyanet Vakfı Yayınları.
- FATULLAYEV, Şamil (1970). *Pamyatniki Şeki*, Bakı: İzdatelstvo Gyandjlik.
- FATULLAYEV, Şamil (1986). *Gradostroitelstvo i Arkhitektura Azerbaydjana XIX-Nachala XX Veka*, Leningrad: Stroizdat.
- GÜNDOĞDU, Hamza (2007). “XIX. Yüzyıl Kars Yapılarına Baltik Mimarî Üslubunun Yansıması”, *Atatürk Üniversitesi, Güzel Sanatlar Enstitüsü Dergisi*, S. 18, s. 79-99.
- HÜSEYNZADE, A. (1967). *XIX Esrin İkinci Yarısında Azerbaycan Tarihşünaslığı*, Bakı: Azerbaycan Elmler Akademiyası Neşriyyatı.
- KAYNEJAD, M. Ali, SHİRAZİ M. Reza (2011). *The Traditional Houses of Tabriz (Vol. 1)*, Tehran.
- KİRİÇENKO, İ. (1978). *Russkaya Arkhitektura 1830-1910 godov*, Moskva: İzdatelstvo İskusstvo.
- KRASTİNTŞ, A. (1973). *Razvitiye Arkhitekturi Rigi: Vtoroy Polovinu XIX-naçala XX vv.*, Riga: Stroitel'naya Politika i Praktika.
- KUBAN, Doğan (2010). *Türk ve İslam Sanatı Üzerine Denemeler*, 3. bsk., İstanbul: Arkeoloji ve Sanat Yayınları.
- MABUDOĞLU, Zekeriya, BEHAREDDİNKIZI, Sevinç (2004). *Şekide Mehelle Adları Soyular ve Legebler*, Bakı: Nafta-Press Neşriyyatı.
- MEHTİYEV, Arif (1986). *Narodnoye Jilische Azerbaydjana*, Bakı: İzdatelstvo Elm.
- MEMMEDZADE, Kamil (1978). *Azerbaycanda İnşaat Seneti*, Bakı: Elm Neşriyyatı.
- NESİRLİ, M. (1975). *Azerbaycan SSR, Şeki-Zagatala Zonası Ehalisinin Yaşayış Evleri (Etnografik Tedqiqat)*, Bakı: Elm Neşriyyatı.
- ROVŞAN, İrade (2015). “Gradostroitelstvo i Arkhitektura g. Şeki v Period Razvitiya Şelkovodsta (XVIII-XIX vv.)”, <http://www.belediyye.sheki.org/meqaleler/09012015-1irn>, (erişim tarihi, Mart 2015).
- RÖVŞEN, İrade (2008). *Şeki Yaşayış Evlerinin İnteryeri (XVIII Esrin Sonu-XX Esr Başlangıcı)*, Bakı: Elm Neşriyyatı.

SALAMZADE, A., AVALOV, E., SALAYEVA, R. (1979). *Problemleri Səhəraneniya i Rekonsturktsii İstoricheskikh Gorodov Azerbaydjana*, Baku: İzdatelstvo Elm.

SALAMZADE, A., SADIKZADE, A. (1961). *XVIII-XIX Esrlərdə Azerbaycanda Yaşayış Binaları*, Baku: Elmlər Akademiyası Neşriyyatı.

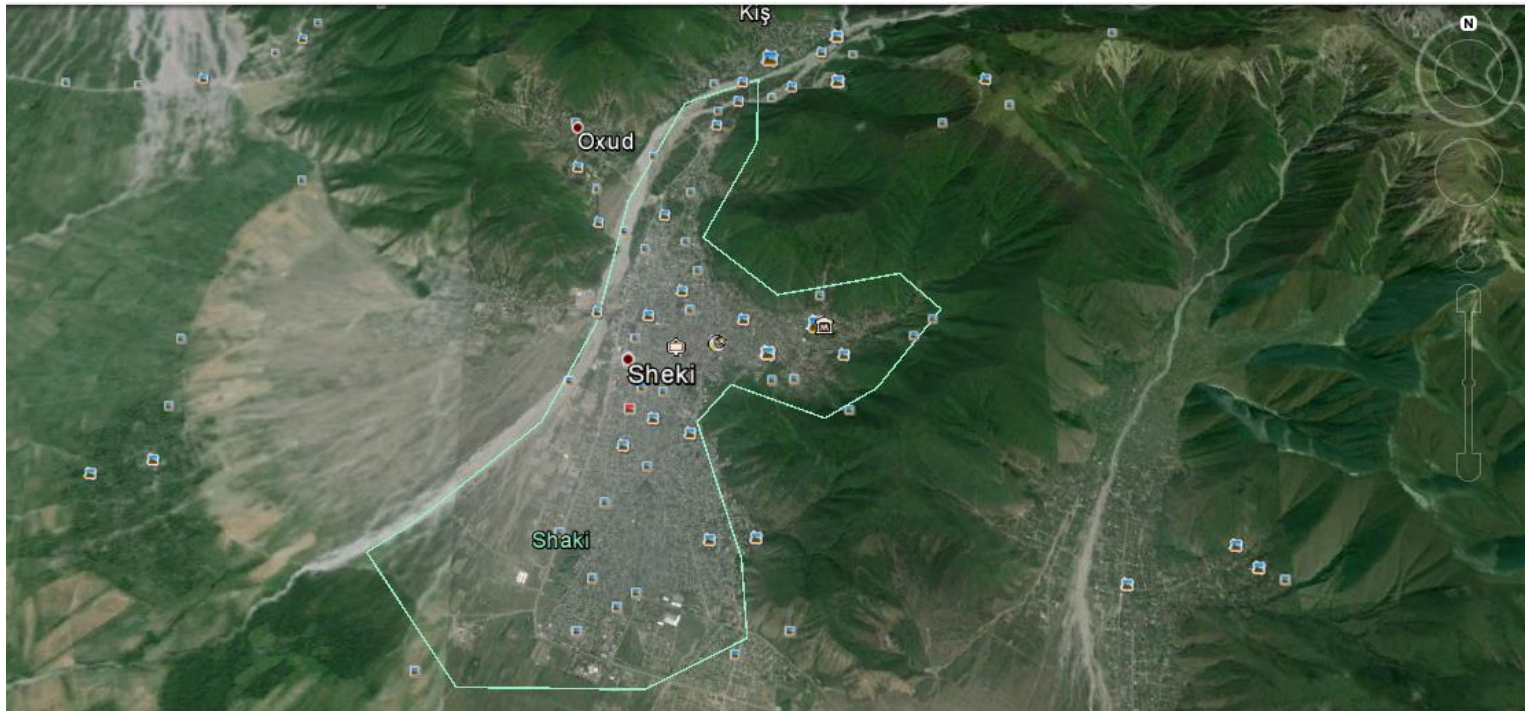
USEYNOV, M., BRETANİTSKİY, L., SALAMZADE, A. (1963). *İstoriya Arkhitekturi Azerbaydjana*, Moskva: Gosudarstvennoye İzdatelstvo Literaturi po Stroitelstvu.

VLASYUK, A. (1972). *Arkhitektura Rossii*, VİA, Tom 10, Moskva: Stroizdat.



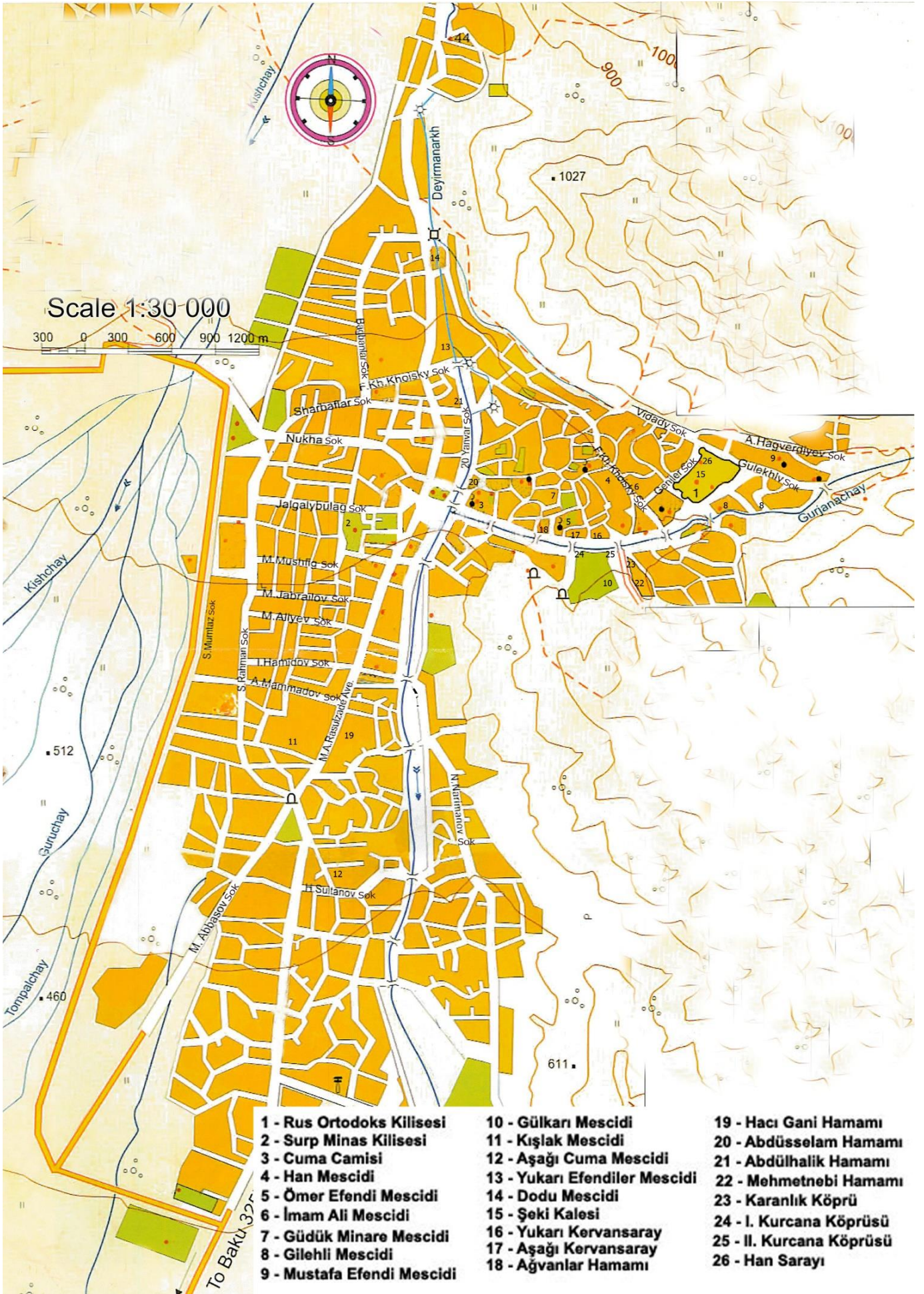


Harita 1: Azerbaycan'ın Fiziki Haritası (<http://www.turkcebilgi.com/harita/azerbaycan>)



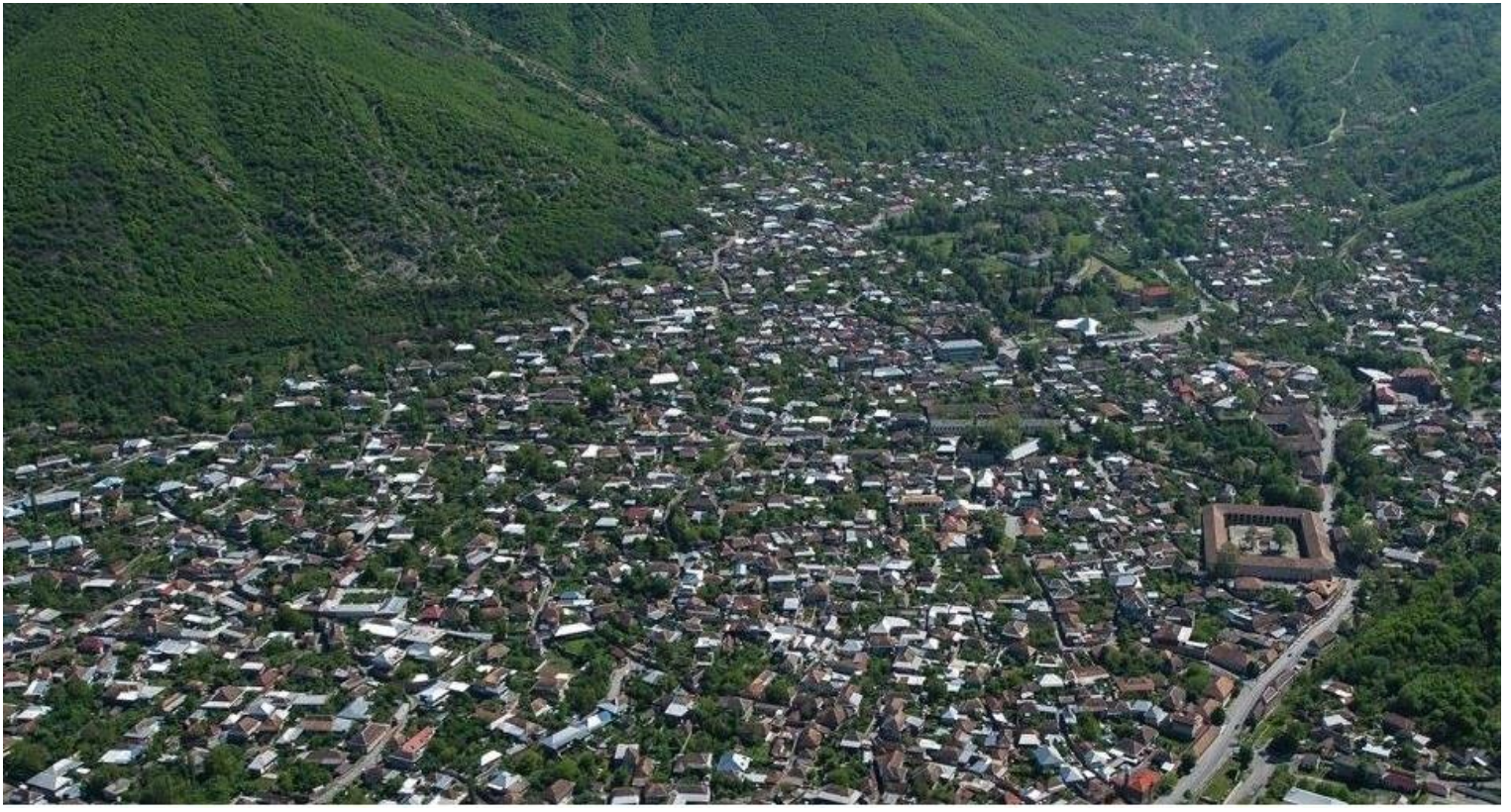
Harita 2: Şeki kent merkezi yerleşim planı (Google earth)





Harita 3: Şeki, kent merkezi planı (Şeki Valiliği, Harita Kadastro Dairesinden işlenerek)





Resim 1: Şeki'nin genel görünümü (<http://vk.com/club/sekiname>)



Resim 2: Şeki, Çarlık Rusya'sının kale içerisinde yaptırdığı 1895 tarihli şehir hapishanesi (2014)





Resim 3: Şeki, Çarlık Rusya'sı Garnizon Binası (XIX. yy. sonu) (2014)



Resim 4: Şeki, tarihi sokak dokusundan görünüm (2014)





Resim 5: Şeki, Dadanovlar (1907) ve Samedovlar (XIX. yy.sonu-XX. yy.başları) evleri (2009)



Resim 6: Şeki, Çarlık Devri Konsey Binası (XIX. yy.) (2009)



Resim 7: Şeki, İpek Fabrikası Binası (XIX. yy.) (Ravşan, 2013: 3)





Resim 8: Şeki, Kerbelai Ali Rıza Evi (XIX. yy. sonu) (2009)



Resim 9: Şeki, Hacı Musa Ağa Evi (XIX. yy.) (2009)



Resim 10: Kars, Defterdarlık ve Hekimevi binaları (XIX. yy. sonları)  
(<http://www.karskulturturizm.gov.tr/TR,54889/19-yy-baltik-mimari-ornekleri.html>)



Resim 11: Sankt-Petersburg, Tramvay Parkı (1906-1908)  
(<http://galik-123.livejournal.com/82654.html>)



Resim 12: Moskova, Suvorov Evi (1873)  
([https://ru.wikipedia.org/wiki/arxitektura\\_petebrga](https://ru.wikipedia.org/wiki/arxitektura_petebrga))





Resim 13: Saratov (Rusya), Nobel Kardeşleri Ofis Binası (1880'li yıllar) (Архитектура, 2014: 81)



Resim 14: Şekî, Aref Kardeşleri, "Frenk Konukevi", 1899 (2008)



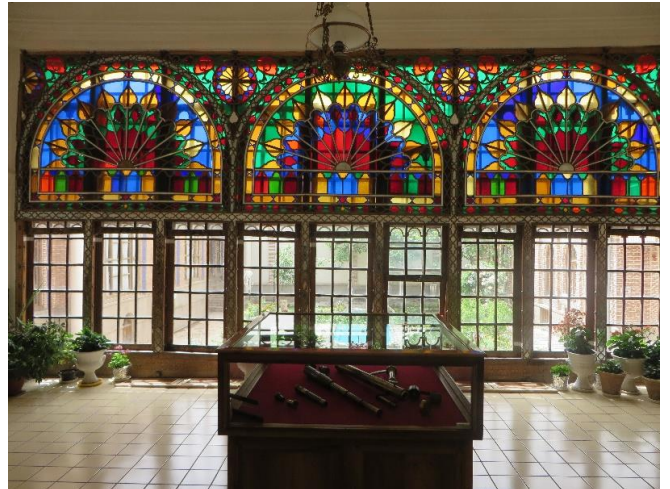
Resim 15: Şekî, Şekihanovlar Evi (XVIII. yy. sonu-XIX. yy. başları) (2015)



Resim 16: Şekî, Ferhat Bey Evi (XIX. yy. başları) (2009)



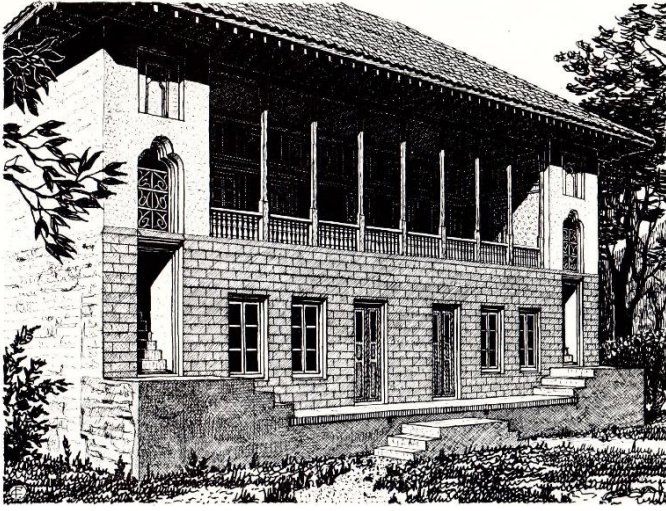
Resim 17: Tebriz, Kaçar Dönemi konut cepheleri (XIX. yy.ın ikinci yarısı) (2015)



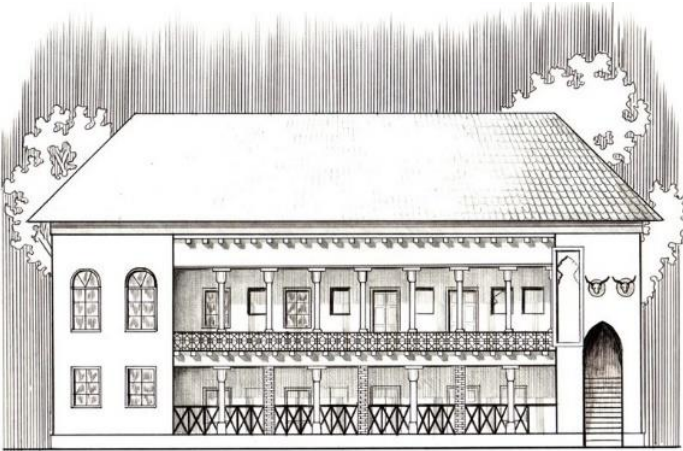




Resim 18: Şeki, Alicanbeyovlar Evi (XIX. yy.), arşiv fotoğrafı ve mevcut durumu



Resim 19: Şeki, Hacı İbrahim Evi (1806) ön cephe; önceki ve mevcut durumu (çizim: Salamzade, 1988: 190)



Resim 20: Şeki, Ferhat Bey Evi (XIX. yy. başları) ön cephe; önceki ve mevcut durumu (restitüsyon: Ravşan, 2008: 116)

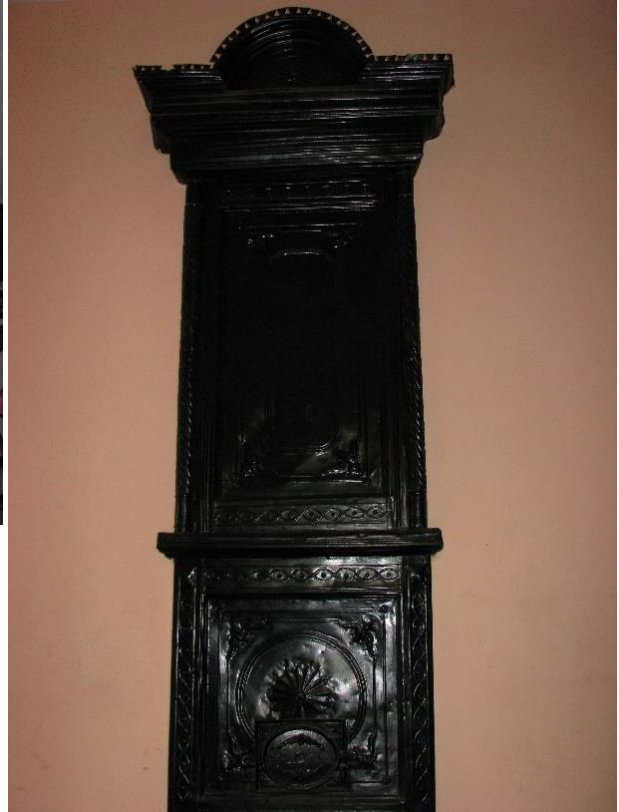




Resim 21: Şeki evlerinde geleneksel aynalı buharılar/sobalar (XIX. yy.)  
(Alicanbeyovlar, Islanmuşlar, Hacı Musa Ağa evlerinden örnekler) (2009)



Resim 22: Şeki, Hacı İbrahim Evi, 1806 (2009)



Resim 23: Şeki, Dadanovlar Evi (1907)  
(Günümüz İl Çocuk Esirgeme Yurdu)  
peç/soba örneği (2009)





Resim 24: Şeki, Samedovlar Evi (XIX. yy. sonu-XX. yy. başları), peç/soba örnekleri (2009)