



OKUL ÖNCESİ ÖĞRETMENLERİNİN MESAI ZAMANLARINDA YAŞADIKLARI DUYGU DURUMLARININ BELİRLENMESİ THE DETERMINATION OF THE EMOTIONAL SITUATIONS OF PRESCHOOL TEACHERS IN WORKING HOURS

Dicle AKAY*
Merve TEZEL**

Öz

Duygular hem günlük hayatta hem de örgütte bireylerin davranışlarını etkilemektedir. Çoğu zaman okul yöneticileri yoğun olarak duygusal emek sarf eden öğretmenlerin duyguları ile ilgilenmemektedir. Bu ise tükenmişlik, kaygı ve iş tatminsizliği gibi olumsuz sonuçlara yol açabilmektedir. Ortaya çıkabilecek olumsuz sonuçları engelleyebilmek ve çözüm sunabilmek için öncelikle öğretmenlerin çalıştıkları süreç boyunca yaşadıkları duygu durumlarına bakılması gerekmektedir. Dolayısıyla bu araştırmanın amacı; okul öncesi öğretmenlerin mesai zamanlarında yaşadıkları duygu durumlarının belirlenmesidir. Çalışmaya öğretmenlik mesleğini isteyerek seçtiğini ve işinden memnun olduğunu söyleyen 49 kadın okul öncesi öğretmeni katılmıştır. Betimsel yöntemin kullanıldığı araştırmada veriler; araştırmacılar tarafından Weiss ve Cropanzano'nun (1996) ortaya attığı duygu kategorileri ve türlerini göz önünde bulundurularak hazırlanan Duygu Durum Çizelgesi aracılığı ile toplanmıştır. Öğretmenler; 9 mesai günü boyunca mesai başlangıcı, ortası ve sonunda çizelgeyi doldürmüşlerdir. Yapılan frekans analizi sonucunda; okul öncesi öğretmenlerinin çalışma başı ve ortasında en çok yüksek olumlu duygular hissedilerken, çalışma sonunda bu duygularının azalmaya başladığı ve düşük olumlu duyguların daha çok hissedildiği saptanmıştır. Yüksek olumsuz duygular; mesai süresince en az yaşanan duygular olarak bulunmuştur. Yüksek olumsuz duygulardan gerginlik ve stres, çalışmanın ortasına doğru artarken sonuna doğru azalmıştır. Düşük olumsuz duygular arasında yer alan yorgunluk duygusunun ve düşük olumlu duygular arasında yer alan rahatlamışlık duygusunun mesai boyunca sürekli olarak arttığı, yüksek olumlu duygulara bakıldığında ise öğretmenlerin mesainin başından sonuna doğru daha az neşeli ve mutlu hissettikleri görülmüştür. Okul öncesi öğretmenlerin duygu durum düzenlemeleri için yöneticiler tarafından öğretmenlere çeşitli duygu durum düzenleme faaliyetlerine katılım imkânı sunulması ve okulda öğretmenlerin danışabileceği uzmanların bulundurulması önerilmektedir.

Anahtar Kelimeler: Okul Öncesi Öğretmenleri, Mesai Zamanı, Duygu Durum.

Abstract

Emotions affect the behaviors of individuals in both daily life and organization. School administrators do not usually take care of the emotions of teachers showing emotional labor extremely. This can cause negative results such as burn-out, anxiety and job dissatisfaction. It is necessary to look at primarily emotional situations of teachers during the process in their working hours in order to prevent the negative results that can emerge and present the solutions. Thus, the aim of this study is the determination of the emotional situations of teachers within their working hours. 49 female preschool teachers saying that they willingly choose and satisfy their jobs participated to the study. The data in the study that descriptive method was used were collected with Emotion Situation Chart prepared by considering the emotion categories and types of Weiss and Cropanzano (1996). Teachers fulfilled the chart at the start, mid and end of the working hour. As a result of the frequency analysis, while teachers felt high positive emotions at the start and mid of the working hour most, these emotions had started to reduce at the end of the working hours. High negative emotions were found as the least felt emotions by teachers during the working hours. While tenseness and stress that are high negative emotions increased to the mid of the working hours, they reduced to the end of the working hours. While fatigue that is low negative emotion and comfortableness that is low positive emotion constantly increased during the working hours, it was saw that teachers felt least cheerful and happy at the end of the working hours when high positive emotions were looked. It is suggested the presenting of participation opportunity to various emotion regulation activities by administrators and keeping of experts that teachers can consult.

Keywords: Preschool Teachers, Working Hours, Emotional Situation.

1. GİRİŞ

Duygular ile ilgili literatürde birçok tanımın olduğu fakat duygu tanımında bir fikir birliğinin olmadığı görülmektedir. Bu terim çoğu zaman, duygu öfke, korku, iğrenme, neşe, hüzn ve sürpriz gibi bir listeye atıfla tanımlanmaktadır (Cabanac, 2002). Amerikan Psikoloji Derneği'ne (2002) göre, fizyolojik uyarılma da dahil olmak üzere karmaşık bir değişim modeli olan ve kişisel olarak anlamlı olduğu düşünülen bir duruma yanıt olarak verilen duygular, bilişsel süreçler ve davranışsal tepkiler olarak tanımlanmıştır.

Duyguların insanların davranışları üzerindeki etkilerinin varlığını; duygu-bilişsel süreçler (Leventhal ve Scherer 1987) ve duygu-motivasyon-kaygı (Lang, Bradley ve Cuthbert, 1998) konusunda yapılan araştırmalarda görebilmekteyken, Fredrickson'un (1998) olumlu duygular modelinde de duyguların

* Arş. Gör., Bilecik Şeyh Edebali Üniversitesi Sağlık Yüksekokulu Çocuk Gelişimi Bölümü, dicleakay91@gmail.com

** Öğretmen, MEB, mervetezel@gmail.com



etkisi açıkça ifade edilmiştir. Bu modele göre, olumlu ve olumsuz duyguların biçimi ve işlevi ayrı ve tamamlayıcıdır. Olumlu duygular bireyin anlık düşünce-eylem repertuarını genişletmekte ve kalıcı kişisel kaynaklarını geliştirmekteyken, olumsuz duygular kişinin hayatta kalma sürecini destekleyen ve bu amacına hizmet eden belirli eylemlere yönelik anlık düşünce-eylem repertuarını daraltmaktadır. Geniş yapılı bu modelin bir çıkarımı da, olumlu duyguların olumsuz duygular üzerinde geri dönüşsüz bir etkiye sahip olmasıdır (Fredrickson, 1998).

Duyguların bireyler üzerindeki etkisi çalışma yaşamında da görülmektedir. Diğer bir deyişle, duyguların çalışanların işyerinde sergiledikleri davranışları üzerinde de önemli etkileri bulunmaktadır (Türkey, Ünal ve Taşar, 2011). Weiss ve Cropanzano (1996) iş doyumunu üzerinde duyguların etkili olduğunu ve bu duyguların 4 kategori altında incelenebileceğini ifade etmiştir. Bu duygular; yüksek olumlu (tetikte, heyecanlı, neşeli ve mutlu), düşük olumlu (memnun, dingin, rahatlamış, sakin), düşük olumsuz (yorgun, sıkın, kederli ve üzgün) ve yüksek olumsuz (bozguna uğramış, stresli, sinirli ve gergin) duygulanım altında incelenmektedir. Görüldüğü üzere pozitif duygulanımda bireyler kendilerini iyi hissederken, negatif duygulanımda bireyler kendilerini kötü ve memnuniyetsiz hissetmektedirler (Lyubomirsky, King ve Diener, 2005, 813).

İş doyumunu üzerinde duyguların önemli etkisi bulunmasına rağmen, araştırmalar günlük duyguların örgütsel yaşam üzerindeki etkisini genellikle ihmal etmiştir. Dahası, örgütte akademisyenler ve uygulayıcılar sıklıkla duygusal rasyonalitenin antitezi olduğunu varsaymakta ve bu nedenle de sık sık duygulanımın aşağılayıcı bir görünümünü tutmaktadırlar. Bu, iş yerindeki duyguların deneyimini ve ifade edilmesini düzenleyen nötralize etme, tamponlama, reçete yazma ve duyguları normalleştirme olmak üzere dört kurumsallaştırılmış mekanizmaya yol açmıştır. Bu bakış açısının aksine, duygusal ve rasyonalitenin iç içe geçtiği, duyguların örgütsel yaşamın ayrılmaz bir parçası olduğu ve duyguların genellikle örgüt için işlevsel olduğu savunulmaktadır (Ashforth ve Humphrey, 1995).

Örgütlerde duyguların çalışanlar üzerindeki önemi göz önünde bulundurulduğunda, yöneticilerin çalışanların duygu durumlarını dikkate almaları gerektiği gerçeği ortaya çıkmaktadır. İlkokul öğretmenleri ile yapılan bir çalışmada, yöneticilerin öğretmenlerin duygu durumlarını dikkate almadıkları ortaya çıkmıştır. Bunun sonucu olarak da öğretmenlerin gerçek duygularını yansıtmadıkları, mutlu ve huzurluymuş gibi duygular yaşadıklarını yansıtmaya çalıştıkları görülmüştür (Argon, 2015). Burada öğretmenlerin sergilediği bir duygusal emek söz konusudur. Duygusal emeğin yoğun olarak görüldüğü meslekler arasında yer alan öğretmenlik mesleğinde çoğu zaman öğretmenler hissetmediği halde kendisinden istenilen duyguları gösterme çabası içinde olarak rol yapmaktadırlar (Güngör Delen, 2017, 50-58). Böyle bir durumda öğretmenlerde olumsuz davranışlar sergileme, mutsuz ve değersiz hissetme, işi aksatıp yavaşlatma, yönetici-kuruma güvensizlik hissetme ve okul başarısını düşürme gibi olumsuz sonuçlar ortaya çıkmaktadır (Argon, 2015).

Eğitim alanında öğretmenlerin duygu durumlarına ilişkin çalışmalara az sayıda rastlanmaktadır. Duygulara ilişkin olarak öğretmenlerin tükenmişlikleri (Seferoğlu, Yıldız ve Avcı Yücel, 2014), iş memnuniyeti (Okumuş, Mete, Bakiyev ve Kaçire, 2013), yalnızlık durumları (Bakioğlu ve Korkmaz, 2014) gibi konularda birçok çalışma bulunmaktayken, direkt olarak duygu durumunu hedef alan ilkökul öğretmenlerinin duygu durumuna ilişkin Argon (2015) tarafından yöneticilerin görüşlerini alan bir çalışma yapıldığı görülmektedir.

Öğretmenlik mesleği içinde hitap ettikleri yaş grubu düşünüldüğünde okul öncesi öğretmenlerin küçük yaş grubu çocukları ile sürekli olarak duygusal bir bağ içinde oldukları düşünülmektedir. Dolayısıyla, okul öncesi öğretmenlerin bu duygusal bağ içindeyken hangi duyguları yaşadıkları önem kazanmaktadır. Bu çalışmanın, öğretmenlerin duygu durum tespitinin yapılması, ortaya çıkabilecek sorunların engellenmesi ve çözüm önerilerin sunulması açısından okul yöneticilerine ve gelecek araştırmalara ışık tutabileceği düşünülmektedir. Bu doğrultuda bu araştırmanın amacı; okul öncesi öğretmenlerinin mesai saatleri içerisinde (mesai saati başlangıcında, ortasında ve sonunda) yaşadıkları duygu durumlarının neler olduğunun belirlenmesidir.

2. YÖNTEM

Bu bölümde mevcut çalışmanın araştırma modeline, çalışma grubuna, veri toplama araçlarına, veri toplama yöntemine ve verilerin analizine yer verilecektir.

2.1. Araştırmanın Modeli

Bu araştırmanın amacı; okul öncesi öğretmenlerin mesai zamanlarında yaşadıkları duygu durumlarının belirlenmesidir. Bu bakımdan araştırma betimsel araştırmadır. Betimsel araştırma; bir durumu olabildiğince tam ve dikkatli şekilde tanımlamaktadır. Çünkü araştırmacılar tarafından bireylerin, grupların



ya da fiziksel ortamların yetenek, tercih ve davranış gibi özellikleri incelenmektedir (Büyüköztürk, Kılıç Çakmak, Akgün, Karadeniz ve Demirel, 2016, 23). Bu çalışmada da, okul öncesi öğretmenlerinin mesai saatlerinde hissettikleri duygu durumları belirlenmiştir.

2.2. Çalışma Grubu

Araştırmanın çalışma grubu, İstanbul, Kocaeli ve Bilecik'te çalışan 49 kadın okul öncesi öğretmenidir. Öğretmenlerin mesai saatlerinde hissettikleri duyguların meslek seçimini isteyerek yapma ve işinden memnun olma durumlarından etkilenebilecek olmasından dolayı çalışmaya sadece mesleğini isteyerek seçtiğini ve işinden memnun olduğunu belirten öğretmenler katılmıştır. Görev yaptıkları illere bakıldığında; öğretmenlerden 25'i İstanbul'da, 18'i Bilecik'te, 5'i ise Kocaeli'de görev yapmaktadır. Mesleki kıdem yıllarına bakıldığında, 18 kişi 1-5 yıl arası, 13 kişi 6-8 yıl arası ve 17 kişi de 9 yıldır ya da daha uzun süredir öğretmenlik yapmaktadır. Haftalık mesai saatlerine bakıldığında, 8 kişi 25 saatten az, 22 kişi 25 saat, 18 kişi ise 25 saatten fazla mesai yapmaktadır. Öğretmenlerden 20'si bekar 28'i evlidir.

2.3. Veri Toplama Araçları

Araştırmanın verileri; Kişisel Bilgi Formu ve Duygu Durum Çizelgesi aracılığı ile toplanmıştır.

2.3.1. Kişisel Bilgi Formu

Kişisel Bilgi Formu'nda okul öncesi öğretmenlerinin görev yaptıkları ile, medeni durumlarına mesleki kıdem yıllarına ve haftalık mesai saatlerine ilişkin bilgiler yer almaktadır.

2.3.2. Duygu Durum Çizelgesi

Duygu Durum Çizelgesi'nde yer alan duygular; Weiss ve Cropanzano (1996) tarafından Duygusal Olaylar Kuramı (Affective Events Theory) isimli makalesinde ortaya atılan duygu sınıflandırmasında yer alan duygulardan oluşmaktadır. Bu kuramda; insanların iş yerinde deneyimlenen duygu durumlarının nedenlerine ve sonuçlarına odaklanılmaktadır. Diğer bir deyişle, çalışma ortamı ve kişinin temel özellikleri kişinin işyerindeki duygularını etkilemektedir.

Weiss ve Cropanzano'ya (1996) göre; yüksek olumlu, düşük olumlu, düşük olumsuz ve yüksek olumsuz duygulanım olarak duygular 4 temel kategoride yer almaktadır. 4 kategorinin her birinde 4 duygu olmak üzere toplamda 16 duygu bulunmaktadır. Bu 4 kategoriye göre duygular aşağıda verilmiştir:

- Yüksek Olumsuz Duygulanım: gergin, sinirli, stresli, bozguna uğramış
- Düşük Olumsuz Duygulanım: üzgün, kederli, sıkın, yorgun
- Düşük Olumlu Duygulanım: sakin, rahatlamış, dingin, memnun
- Yüksek Olumlu Duygulanım: mutlu, neşeli, heyecanlı, tetikte

Duygu Durum Çizelgesi'nde bu duyguların hepsi yer almış ve öğretmenlerin çalışma başlangıcında, ortasında ve sonunda hissettikleri duyguları işaretleyebilecekleri alanlar bırakılmıştır.

2.4. Verilerin Toplanması

Veriler; 16 Nisan-27 Nisan 2018 tarihleri arasında 9 mesai günü boyunca toplanmıştır. Araştırmacılar; okul öncesi eğitim kurumlarına giderek Kişisel Bilgi Formu ve Duygu Durum Çizelgesi hakkında öğretmenleri bilgilendirmiş ve öğretmenlerden iki haftalık süre boyunca mesai başlangıcı, ortası ve sonunda hissettikleri duygu durumlarını işaretlemelerini istemiştir. Araştırmacılar çalışmanın sonunda, öğretmenlerden Kişisel Bilgi Formu'nu doldurmalarını istemiş ve öğretmenler tarafından doldurulan Duygu Durum Çizelgeleri'ni geri almışlardır.

2.5. Verilerin Analizi

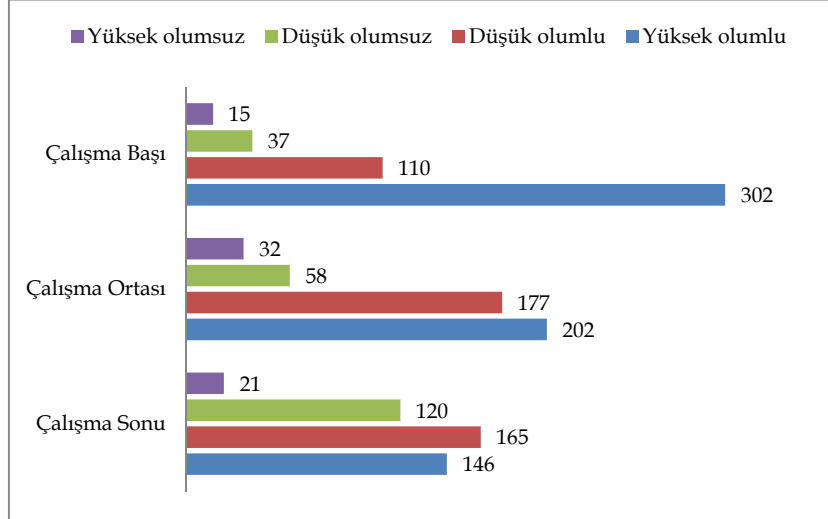
4 duygu kategorisine ve her kategorinin altında bulunan duygu türlerine göre öğretmenlerin duygu durumlarının frekans analizi yapılmıştır ve analiz sonuçları grafik olarak sunulmuştur.

3. BULGULAR

Bulgular; iki ana bölümden oluşacaktır. Birinci bölümde okul öncesi öğretmenlerin 4 duygu kategorisine (yüksek olumlu, düşük olumlu, düşük olumsuz ve yüksek olumsuz duygular) göre duygu durumlarının sıklıkları ve tüm kategoriler altında yer alan toplam 16 duygu durumunun sıklıkları grafikler ile verilmiştir.



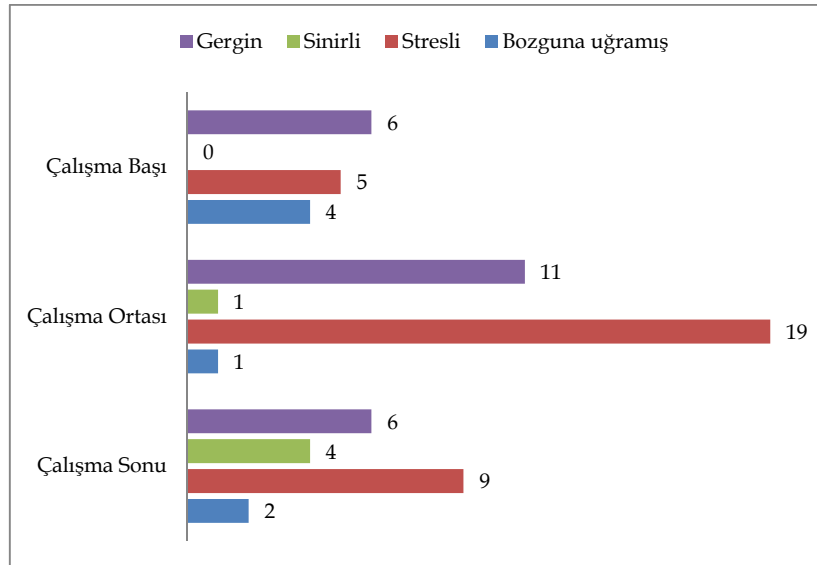
Grafik 1: Duygu Kategorileri



Grafik 1'e göre genel çerçevede bakıldığında, okul öncesi öğretmenlerin çalışma başında sırasıyla yüksek olumlu (n=302), düşük olumlu (n=110), düşük olumsuz (n=37) ve yüksek olumsuz (n=15) duygular hissettikleri tespit edilmiştir. Öğretmenlerin çalışma ortasında sırasıyla yüksek olumlu (n=202), düşük olumlu (n=177), düşük olumsuz (n=58), yüksek olumsuz (n=32) duygular hissettikleri saptanmıştır. Öğretmenlerin çalışma sonunda sırasıyla düşük olumlu (n=165), yüksek olumlu (n=146), düşük olumsuz (n=120) ve yüksek olumsuz (n=21) duygular hissettikleri görülmüştür.

Okul öncesi öğretmenlerin 4 duygu kategorisine göre duygu durumlarına bakıldığında, öğretmenlerin yüksek olumsuz duygularının çalışma başından (n=15) çalışma ortasına (n=32) doğru arttığı, çalışma ortasından (n=32) çalışma sonuna (n=21) doğru ise tekrar azaldığı görülmüştür. Fakat bu azalış, çalışma başındaki kadar az değildir. Öğretmenlerin düşük olumsuz duygularının çalışma başından (n=37) çalışmanın ortasına (n=58) ve sonuna (n=120) doğru sürekli olarak bir artış gösterdiği saptanmıştır. Öğretmenlerin düşük olumlu duygularının çalışma başından (n=110) çalışma ortasına (n=177) doğru artış gösterdiği, daha sonra ise çalışmanın sonuna (n=165) doğru bir miktar azaldığı görülmüştür. Öğretmenlerin yüksek olumlu duygularının ise çalışma başından (n=302) çalışma ortasına (n=202) ve sonuna (n=146) doğru sürekli olarak bir azalış gösterdiği görülmüştür.

Grafik 2: Yüksek Olumsuz Duygular

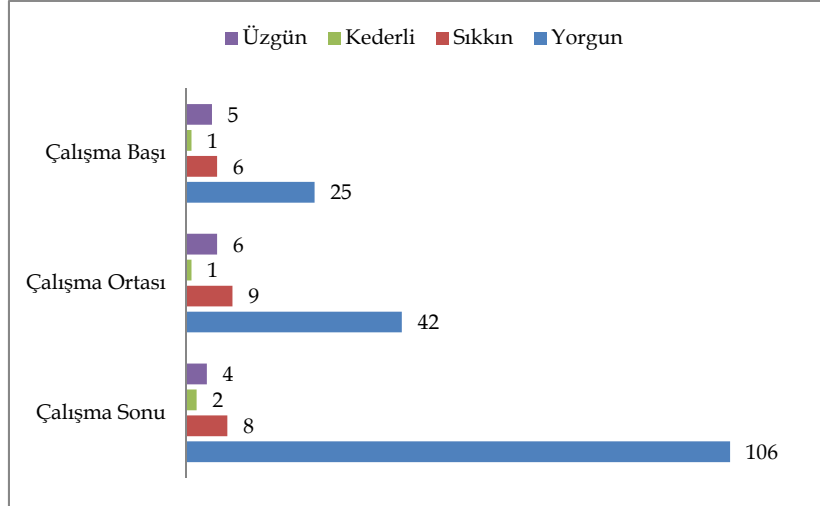


Grafik 2'ye göre yüksek olumsuz duygu türlerine genel çerçevede bakıldığında, okul öncesi öğretmenlerin çalışma başlangıcında sırasıyla gergin (n=6), stresli (n=5), bozguna uğramış (n=4) olarak hissettikleri ve hiç sinirli (n=0) hissetmedikleri görülmüştür. Öğretmenlerin çalışma ortasında sırasıyla stresli (n=19), gergin (n=11), sinirli ve stresli (n=1) hissederken, çalışma sonunda sırasıyla stresli (n=9), gergin (n=6), sinirli (n=4) ve bozguna uğramış (n=2) olarak hissettikleri tespit edilmiştir.



Yüksek olumsuz duygu türlerine göre bakıldığında gerginlik duygusunun çalışma başından (n=6) ortasına (n=11) doğru arttığı, çalışma sonunda (n=6) çalışma başındaki duruma kadar azaldığı görülmüştür. Sinirlilik duygusunun (n=0) çalışma başında hiç görülmediği, çalışma ortasına (n=1) ve sonuna (n=4) doğru bir miktar arttığı saptanmıştır. Stres duygusunun çalışma başından (n=5) ortasına (n=19) doğru arttığı, çalışma sonuna (n=9) doğru tekrar azaldığı tespit edilmiştir. Bozguna uğramış duygusunun çalışma başından (n=4), ortasına (n=1) doğru bir miktar azaldığı daha sonra çalışma sonunda (n=2) yine önemli bir değişiklik göstermediği görülmüştür.

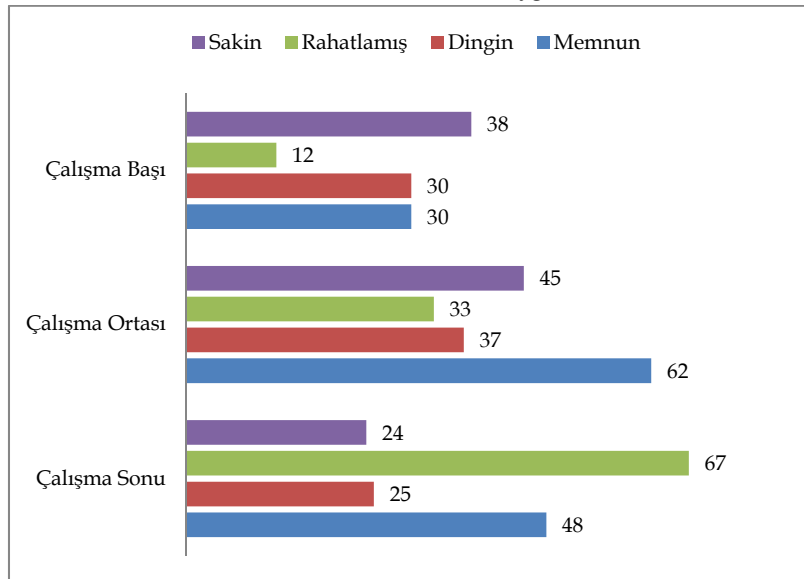
Grafik 3: Düşük Olumsuz Duygular



Grafik 3'e göre düşük olumsuz duygu türlerine genel çerçevede bakıldığında okul öncesi öğretmenlerin çalışma başında sırasıyla yorgun (n=25), sıkın (n=6), üzgün (n=5) ve kederli (1) hissettikleri, çalışma ortasında sırasıyla yorgun (n=42), sıkın (n=6), üzgün (n=6) ve kederli (n=1) hissettikleri, çalışma sonunda ise yorgun (n=106), sıkın (n=8), üzgün (n=4) ve kederli (n=2) hissettikleri tespit edilmiştir.

Düşük olumsuz duygu türlerine göre bakıldığında üzgün, kederli ve sıkın duyguların çalışma başından ortasına ve sonuna doğru önemli bir değişiklik göstermediği görülmüştür. Üzgün duygular çalışma başında (n=5), ortasında (n=6) ve sonunda (n=4), kederli duygular çalışma başında (n=1), ortasında (n=1) ve sonunda (n=2), sıkın duygular çalışma başında (n=6), ortasında (n=9) ve sonunda (n=8) olarak tespit edilmiştir. Öğretmenlerin yorgunluk duygusuna bakıldığında ise çalışma başından (n=25), ortasına (n=42) ve sonuna (n=106) doğru sürekli olarak ciddi bir artış gösterdiği saptanmıştır.

Grafik 4: Düşük Olumlu Duygular



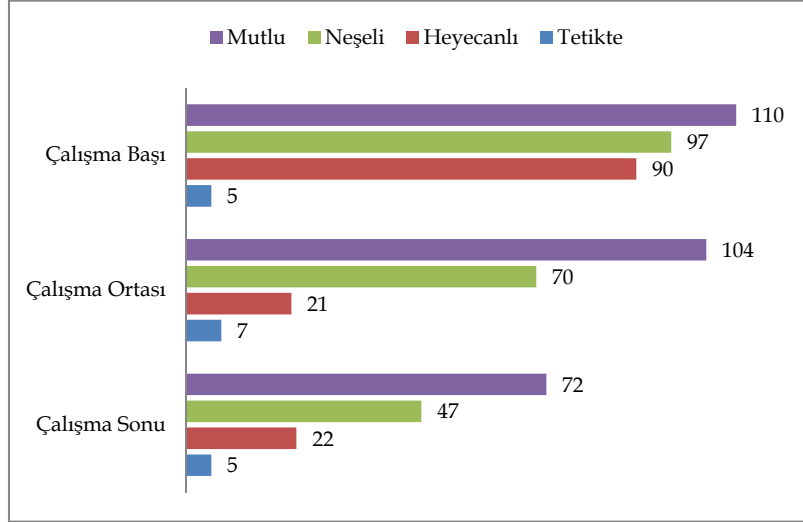
Grafik 4'e göre düşük olumlu duygu türlerine genel çerçevede bakıldığında okul öncesi öğretmenlerin çalışma başında sırasıyla sakın (n=38), dingin ve memnun (n=30) ve rahatlamış (n=12) hissettikleri, çalışma ortasında sırasıyla memnun (n=62), sakın (n=45), dingin (n=37) ve rahatlamış (n=33)



hissettikleri, çalışma sonunda ise sırasıyla rahatlamış (n=69), memnun (n=48), dingin (n=25) ve sakin (n=24) hissettikleri tespit edilmiştir.

Düşük olumlu duygu türlerine göre bakıldığında, sakinlik duygusunun çalışma başından (n=38) ortasına (n=45) doğru arttığı çalışma sonuna (n=24) doğru tekrar azaldığı görülmüştür. Rahatlamışlık duygusunun çalışma başından (n=12) çalışma ortasına (n=33) ve sonuna (n=69) doğru sürekli olarak artış gösterdiği saptanmıştır. Dinginlik duygusunun çalışmanın başından (n=30) çalışmanın ortasına (n=37) doğru artış gösterdiği, çalışmanın sonunda (n=25) ise azalış gösterdiği tespit edilmiştir. Memnunluk duygusunun çalışma başından (n=30) çalışma ortasına (n=62) doğru arttığı çalışma sonunda (n=48) ise çalışma başından daha olmak üzere azaldığı görülmüştür.

Grafik 5: Yüksek Olumlu Duygular



Grafik 5'e göre yüksek olumlu duygu türlerine genel çerçevede bakıldığında okul öncesi öğretmenlerin çalışma başında sırasıyla mutlu (n=110), neşeli (n=97), heyecanlı (n=90) ve tetikte (n=4) hissettikleri görülmüştür. Öğretmenler çalışma ortasında sırasıyla mutlu (n=104), neşeli (n=70), heyecanlı (n=21) ve tetikte (n=7) hissettikleri görülürken, çalışma sonunda sırasıyla mutlu (n=72), neşeli (n=47), heyecanlı (n=22) ve tetikte (n=5) hissettikleri tespit edilmiştir.

Yüksek olumlu duygu türlerine göre bakıldığında, mutluluk duygusunun çalışmanın başından (n=110) ortasına (n=104) ve sonuna (n=72) doğru sürekli olarak bir azalış içinde olduğu saptanmıştır. Neşeli olma duygusunun da mutluluk duygusu gibi çalışma başından (n=97), ortasına (n=70) ve sonuna (n=47) doğru sürekli olarak bir azalış gösterdiği tespit edilmiştir. Heyecanlılık duygusunun ise çalışma başından (n=90) ortasına (n=21) doğru ani bir düşüş gösterdiği ve çalışma sonunda (n=22) da hemen hemen aynı kaldığı görülmüştür. Tetikte duygusunun ise çalışma başından (n=5), ortasına (n=7) ve sonuna (n=5) doğru hemen hemen hiç değişmediği saptanmıştır.

Tablo 1'de mesai süreci boyunca okul öncesi öğretmenleri tarafından en çok hissedilen ilk üç duygunun sıralamasına yer verilmiştir.

Tablo 1: Mesai Süreci Boyunca Duyguların Genel Sıralaması

SIRALAMA	MESAI SÜRECİ		
	Çalışma Başı	Çalışma Ortası	Çalışma Sonu
1	Mutlu (n=106)	Mutlu (n=104)	Yorgun (n=106)
2	Neşeli (n=97)	Neşeli (n=70)	Mutlu (n=72)
3	Heyecanlı (n=90)	Memnun (n=62)	Rahatlamış (n=67)

Tablo 1'e göre, mesai süreci boyunca okul öncesi öğretmenleri tarafından ilk üç sırada belirtilen tüm duygulara bakıldığında, çalışma başında sırasıyla mutlu (n=106), neşeli (n=97) ve heyecanlı (n=90) hissettikleri görülürken, çalışmanın ortasında mutlu (n=104), neşeli (n=70) ve memnun (n=62) hissettikleri tespit edilmiştir. Çalışmanın sonunda ise öğretmenler sırasıyla yorgun (n=106), mutlu (n=72) ve rahatlamış (n=67) hissettikleri sonucuna varılmıştır.

4. SONUÇ VE TARTIŞMA

Bireyler çalıştıkları alanlara sevgi, nefret, kıskançlık, hayal kırıklığı, heyecan, gurur, endişe gibi duygularını da beraberinde getirmektedirler. Bu durum iş ortamında ne yapıldığını, üretildiğini ve nasıl bir



performans sergilendiğini etkilemektedir (Fineman, 2003). Eğitim ortamları da çalışma hayatında bir yer oluşturmaktadır. Burada çalışan idari kadro, öğretmenler, hizmetli personeller çeşitli nedenlerden dolayı çalışma günlerinde farklı duygu halleri içerisinde olabilmektedir. Bu doğrultuda bu çalışmada Duygu Durum Çizelgesi aracılığı ile okul öncesi öğretmenlerinin çalışma saatleri içerisinde öncesinde, ortasında ve sonunda hissettikleri duyguları belirlenmiştir.

Okul öncesi öğretmenleri çalışma süreci boyunca en çok olumlu duygular ve en az olumsuz duygular göstermişlerdir. Bu durum; beklenen bir sonuçtur. Çünkü, çalışmaya katılan öğretmenlerin tümü mesleklerini isteyerek seçtiğini ve işinden memnun olduğunu belirten öğretmenlerdir. Öğretmenler mesai süreci boyunca en çok olumlu duygular göstermiş olmalarına rağmen, çalışmanın sonuna doğru yüksek olumlu duyguları sürekli olarak azalırken, düşük olumsuz duyguları ise sürekli olarak artmıştır. Buna karşın, çalışmanın başında en çok yüksek olumlu duygular hissedilirken, çalışmanın sonunda en çok düşük olumlu duygular hissedildiği tespit edilmiştir. Bulgulardan da görüldüğü gibi okul öncesi öğretmenlerin duygu durumları sadece mesleğini isteyerek seçme durumu ve işinden memnun olma durumuna bağlı olarak değişmemektedir. Öğretmenlerin buldukları ortamda farklı nedenlerden dolayı da duygularında çeşitli değişimler olabilmektedir. Bu nedenlerin neler olduğu araştırılmakla birlikte, öğretmenlerin işlerinden memnuniyetsizlik düzeylerini önemli derecede etkilemedikleri de görülmektedir. Çünkü, öğretmenlerin yüksek olumsuz duygularında önemli bir artış gözlenmemiş ve mesai sonunda en çok hissedilen duygular yine olumlu duygular olarak kalmıştır.

Okul öncesi öğretmenlerin yüksek olumsuz duygularına bakıldığında, mesai boyunca önemli derecede değişmediği görülmektedir. Sadece öğretmenlerin çalışmanın başından ortasına doğru daha gergin ve stresli olduğu saptanmıştır. Okul öncesi öğretmenlerinin bu duyguları neden hissettikleri bu noktada önem taşımaktadır. Bu durum; okul öncesi öğretmenlerinin çalıştığı yaş grubu ile ilişkili olabilir. Öğretmenlik mesleği içerisinde en küçük yaş grubu ile çalışan öğretmenler olarak okul öncesi öğretmenlerinin etkinlikler boyunca daha gergin ve stresli olmaları mümkün olabilmektedir. Dolayısıyla, okul öncesi öğretmenlerinin küçük çocuklarla birlikte aktivite yaptığı düşünüldüğünde hissettikleri stres düzeyleri, streslerinin kaynakları ve bu stresi azaltmak için neler yapılabileceği gibi durumların araştırılması gerekmektedir. Çocuklar dışında okul öncesi öğretmenlerinin gergin ve sinirli hissetmelerine neden olabilecek stres kaynaklarının neler olabileceğinin de sorgulanması gerekmektedir. Fitness (2000) yaptığı çalışmada işyerinde öfkenin nedenlerini, özelliklerini ve sonuçlarını araştırmak için bir duygu-senaryo yaklaşımını kullanarak çalışanların üstlerinin, iş arkadaşlarının ve astlarının öfke deneyimleri arasındaki benzerliklerini ve farklılıklarını incelemiştir. Benzer bir çalışma ile okul öncesi öğretmenlerinin yüksek olumsuz duyguları olarak adlandırılan duygulara neden yönlendiği sorgulanabilir.

Okul öncesi öğretmenlerinin düşük olumsuz duygularına bakıldığında, mesai saatlerinin başından ortasına doğru yorgunluk düzeylerinin sürekli olarak arttığı diğer duygularının ise hemen hemen hiç değişmediği görülmektedir. Okul öncesi öğretmenliğinin ilgilendiği yaş grubu itibarıyla diğer öğretmenlik mesleği branşlarına göre çok daha yorucu bir meslek olduğu bilinmektedir. Dolayısıyla, bu durum beklenen bir sonuçtur. Çünkü, küçük yaş grubu çocuklarla ilgilenebilmek için belli bir fiziksel enerjiye sahip olmak gerekmektedir. Çalışmaya katılan okul öncesi öğretmenlerinin çoğunun haftada 25 saatten fazla çalıştığı ve 9 yılın üzerinde mesleki kıdeme sahip oldukları düşünüldüğünde, fiziksel enerjilerini mesleğin ilk yıllarına göre koruyamamış olmaları doğal bir sonuç olarak görülebilir. Erol Korkmaz'ın (2014) bilgisayar teknolojileri ve yazılım sektöründe görev yapan 50 çalışan ile yaptığı çalışmada, olumsuz duygu durumunun üretim karşısı davranışlarda artışla ilişkili olduğu bulunmuştur. Eğitim alanına göre bu bulguyu değerlendirdiğimizde öğretmenlerin hissettikleri yorgunluk durumu ile sınıf ortamında yaptıkları eğitimsel aktivitelerin niteliği üzerine düşünülmesi gerekebilir. Diğer bir deyişle, öğretmenler niteliksel açıdan yetersiz buldukları etkinliklerle meşgul olurken daha çok yorulabilmektedir. Diğer yandan, çalışmaya katılan tüm öğretmenlerin işlerinden memnun olduklarını belirttikleri göz önünde bulundurulduğunda, diğer düşük olumsuz duygulardan olan üzgün, kederli ve sıkın hissetmemeleri de yine beklenen bir sonuç olarak görülebilir.

Okul öncesi öğretmenlerinin düşük olumlu duygularına bakıldığında, öğretmenler mesai saatlerinin başından ortasına mesai başına göre daha çok sakin, dingin ve memnun hissetmekteyken, çalışmanın sonuna doğru bu duyguları tekrar azalmaktadır. Diğer yandan, öğretmenlerin çalışma başından sonuna doğru rahatlamışlık duyguları sürekli olarak artmaktadır. Öğretmenlerin çalışma süreçleri boyunca en çok hissettikleri duygulara bakıldığında mesainin başında sakin, ortasında memnun ve sonunda rahatlamış hissettikleri, en az hissettikleri duygulara bakıldığında ise, mesainin başında ve ortasında rahatlamış, sonunda ise sakin ve dingin oldukları görülmektedir. Okul öncesi öğretmenleri mesai başlangıcında işin doğasından kaynaklanan yorgunluktan dolayı stres yaşayabilir. Bunun sonucu olarak da mesainin bitimine



doğru kendilerini rahatlamış hissedebilir. Bununla birlikte öğretmenlerin mesainin ortasında düşük olumlu duygular arasında en çok memnuniyet duygusu hissettikleri görülmüştür. Öğretmenlerin tümünün işlerinden memnun olduklarını belirttikleri düşünüldüğünde bu sonuç; doğal bir sonuçtur. Bu durumun farklı nedenleri de olabilir. Öğretmenlerin yaptıkları işten memnun olma nedenleri iş doyumlarına yönelik çeşitli araştırmalarla da açıklanmaya çalışılmıştır. Taşdan ve Tiryaki (2008) tarafından ilköğretim okulunda çalışan öğretmenlerle yapılan bir araştırmada; iş ve niteliği, ücretler, çalışma şartları, gelişme ve yükselme olanakları, birlikte çalışılan kimseler ve örgütsel yaşamın iş memnuniyetini etkilediği sonucuna varılmıştır.

Okul öncesi öğretmenlerinin yüksek olumlu duygularına bakıldığında, öğretmenlerin mesai başından sonuna doğru diğer duygulara oranla daha çok mutlu ve neşeli hissettikleri görülmesine rağmen bu iki duygu mesai sonuna doğru sürekli olarak azalmıştır. Mesaiye heyecanlı olarak başlayan öğretmenlerin mesainin ortasına ve sonuna doğru bu duygusunda önemli bir düşüş görülmüştür. Tetikte olma duyguları ise çalışma süreci boyunca önemli derecede farklılık göstermemiştir. Çalışmaya işlerinden memnun olduğunu belirten okul öncesi öğretmenleri dahil edildiği için mesai süreci boyunca en çok hissedilen duygular arasında mutlu ve neşeli olma duygularının olması beklenen bir sonuç olmasına rağmen, mesai boyunca bu duyguların sürekli olarak azalması ise şaşırtıcıdır. Öğretmenler işlerinden memnun olmamalarına rağmen, gerçek duygularını yansıtmamak için işlerinden memnun olduklarını belirtmiş olabilirler. Veriler 9 günlük bir süreç boyunca toplandığı için de öğretmenler bu süreç boyunca istemsizce gerçek duygularını yansıtmış olabilirler. Argon'un (2015) yaptığı araştırmada da öğretmenlerin çoğuna göre okullarda, öğretmenler gerçek duygularını yansıtmamaktadırlar. Kişisel olarak iş arkadaşlarıyla çatışma yaşamama, model olma, saygınlık kazanma, mesleki profesyonellik, dışlanmama ve yönetimle ters düşmeme; kurumsal olarak okul ortamını ve öğrenci başarısını olumsuz etkilememe gibi nedenlerden dolayı öğretmenlerin gerçek duygularını yansıtmadıkları görülmektedir.

Mesai boyunca okul öncesi öğretmenleri tarafından ilk 3 sırada belirtilen tüm duygulara bakıldığında, çalışma başında ve ortasında en çok mutlu ve neşeli hissettikleri, çalışmanın sonunda ise sırasıyla yorgunluk, mutluluk ve rahatlamışlık duyguları hissettikleri tespit edilmiştir. Ayrıca, çalışma başında en çok hissedilen üçüncü duygu olan heyecan duygusu ise çalışmanın ortasında yerini memnuniyete bırakmıştır. Mutluluk duygusu mesai boyunca en çok hissedilen duygular arasında yer alırken, mesainin sonunda öğretmenler bu duyguyla birlikte yorgun ve rahatlamış da hissetmektedirler. Yoğun mesai saatlerinde çalışan öğretmenlerin mesainin sonunda yorulmuş olmaları doğal bir sonuçtur. Bunun yanı sıra yorucu bir temponun bitişinden dolayı mesainin başlangıcından sonuna doğru öğretmenlerin rahatlamışlık duygularının da arttığı görülmüştür.

Araştırmanın sonuçları ve ilgili araştırmalara bakıldığında öğretmenlerin diğer başka sektörlerdeki gibi çalışma saatleri içerisinde çeşitli duygu durumları içerisinde olduğu görülmektedir. Bu duygu durumlarına kaynaklık eden nedenlerin neler olduğu, olumsuz duygu durumları yaşanıyorsa bunların nasıl olumlu yöne çekilebileceği konusunda düşünülmesi gerekebilir. Duyguların düzenlenmesinde bir dizi müdahale ve baş etme stratejileri gözden geçirilmektedir (Fredrickson, 1998). Bu stratejilere örnek olarak duygusal emeğin bir oyuna çevrilmesi, alan değiştirilmesi ve kurumsal taleplere karşı direnilmesi verilebilir (Güngör Delen, 2017, s. 108). Bu stratejiler, sağlıklı olarak geliştirildikleri ölçüde olumlu duyguları optimize etmektedir. Bu olumlu duygular, yalnızca olumsuz duyguları etkilemekle kalmaz, aynı zamanda bireylerin düşünme biçimlerini genişletmekte ve kişisel kaynaklarını kendi başlarına inşa etmektedir (Fredrickson, 1998).

5. ÖNERİLER

1. Gelecek çalışmalarda okul öncesi öğretmenlerinin duygu durumları üzerinde etkili olabilecek bireysel (cinsiyet vb.) ve kurumsal (yönetimsel faktörler, iş arkadaşları vb.) faktörlerin etkisi incelenebilir.
2. Gelecek çalışmalarda okul öncesi öğretmenlerin duygu durumlarının iş doyumunu, tükenmişlik vb. üzerindeki etkileri incelenebilir.
3. Gelecek çalışmalarda okul öncesi öğretmenlerin duygu durum düzenlemeleri için yardımcı olabilecek stratejiler araştırılabilir.
4. Okul öncesi eğitim kurumu yöneticileri; öğretmenlere duygularını düzenleyici faaliyetlere katılma imkânı sunabilir.
5. Okul öncesi eğitim kurumlarında öğretmenlerin duygu durumlarını düzenlemelerinde destek alabilecekleri rehberlik ve psikolojik danışmanlık uzmanları bulunabilir.



KAYNAKÇA

- Argon, Türkan (2015). Öğretmenlerin Sahip Oldukları Duygu Durumlarını Okul Yöneticilerinin Dikkate Alıp Almamalarına İlişkin Görüşleri. *Abant İzzet Baysal Üniversitesi Eğitim Fakültesi Dergisi*. S. 15 (1), s. 377-404.
- Ashforth, Blake. E., & Humphrey, Ronald. H. (1995). Emotions in the Workplace: A Reappraisal. *Human Relations*, S. 48, s. 97-125.
- Amerikan Psikoloji Derneği [APA]. (2002). Glossary of Psychological Terms. <http://www.apa.org/research/action/glossary.aspx> adresinden 10.04.2018 tarihinde erişilmiştir.
- Bakioğlu, Aysen, & Korumaz, Mithat (2014). Öğretmenlerin Okulda Yalnızlıklarının Kariyer Evrelerine Göre İncelenmesi. *Eğitim Bilimleri Dergisi*, S. 39, s. 25-54.
- Büyükoztürk, Şener, Kılıç Çakmak, Ebru, Akgün, Özcan Erkan, Karadeniz, Şirin, & Demirel, Funda (2016). *Bilimsel Araştırma Yöntemleri* (22. Baskı). Ankara: Pegem Akademi.
- Cabanac, Marie Claude (2002). What Is Emotion? *Behavioural Processes*, S. 60, s. 69-84.
- Daşdan, Murat, & Tiryaki, Eda (2008). Özel ve Devlet İlköğretim Okulu Öğretmenlerinin İş Doyumu Düzeylerinin Karşılaştırılması. *Eğitim ve Bilim*. S. 33, s. 147.
- Erol Korkmaz, Habibe Tuğba (2014). Çalışanların Günlük Duygu Durumu ve Üretim Karşıtı Davranışları Arasındaki İlişki: Genel Örgütsel Adalet Algısının Düzenleyici Rolü. *Türk Psikoloji Yazıları*. S. 17 (33), s. 77-87.
- Fineman, Stephe. (2003). *Understanding Emotion at Work*. London: Sage.
- Fitness, Julie (2000). Anger in the workplace: an emotion script approach to anger episodes between workers and their superiors, co-workers, and subordinates. *Journal of Organizational Behavior*, S. 21, s. 147-162.
- Fredrickson Barbara L. (2000). Cultivating Positive Emotions to Optimize Health and Well Being. *Prevent & Treatment*, S. 3, s. 1-19.
- Güngör Delen, Meltem (2017). *Emek Sürecinde Son Nokta: Duygusal Emek & Tinsel Emek*. İstanbul: Türkmen Kitabevi.
- Lang Peter J., Bradley Margaret M. & Cuthbert Bruce N. (1998). Emotion, Motivation, Anxiety: Brain Mechanisms And Psychophysiology. *Biological Psychiatry*. S. 44, s. 1248-1263.
- Lazarus Richard S. (1982). Thoughts on the Relations between Emotion and Cognition. *American Psychologist*. S. 37, s. 1019-1024.
- Leventhal Howard, & Scherer Klaus (1987). The Relationship of Emotion to Cognition: A Functional Approach to a Semantic Controversy. *Cognitive Emotion*, S. 1, s. 3-28.
- Lyubomirsky, Sonja, King, Laura, & Diener, Ed (2005). The Benefits of Frequent Positive Affect: Does Happiness Lead to Success?. *Psychological Bulletin*, S. 131, s. 803-855.
- Okumuş, Faysal, Mete, Mehmet, Bakiyev, Erlan, & Kaçire, İlhan (2013). Umutsuzluk, Tükenmişlik ve İş Memnuniyeti Kavramları Arasındaki İlişkinin Analizi: Eğitim Sektöründe Bir Uygulama. *Elektronik Sosyal Bilimler Dergisi Elektronik Sosyal Bilimler Dergisi*, S. 12 (47), s. 191-202.
- Seferoğlu, Süleyman Sadi, Yıldız, Hatice, & Avcı Yücel, Ümmühan (2014). Öğretmenlerde Tükenmişlik: Tükenmişliğin Göstergeleri ve Bu Göstergelerin Çeşitli Değişkenler Açısından İncelenmesi. *Eğitim ve Bilim*, S. 39 (174), s. 348-364.
- Türkay, Oğuz, Ünal, Aydın, & Taşar, Osman. (2011). Motivasyonel ve Yapısal Etkenler Altında Duygusal Emeğin İşe Bağlılığa Etkisi. *ZKÜ Sosyal Bilimler Dergisi*, S. 7 (14), s. 201-222.
- Weiss, Howard M., & Cropanzano, Russell (1996). Affective Events Theory. *Research in Organizational Behavior*, S. 18, s. 1-74.