

ULUSLARARASI SOSYAL ARAŞTIRMALAR DERGİSİ THE JOURNAL OF INTERNATIONAL SOCIAL RESEARCH

Uluslararası Sosyal Araştırmalar Dergisi / The Journal of International Social Research
Cilt: 13 Sayı: 72 Ağustos 2020 & Volume: 13 Issue: 72 August 2020
www.sosyalarastirmalar.com Issn: 1307-9581

ALABANDA PAYANDALI SARNIÇ AFRİKA KIRMIZI ASTARLI SERAMİKLERİ* THE AFRICAN RED SLIP WARE OF ALABANDA PILLARED CISTERN

Ayşegül SOSLU**

Öz

Aydın İli'ne bağlı Çine İlçesi'nin yaklaşık 7 km. batısındaki Alabanda (Araphisar) Antik Kenti, Marsyas (Çine) Çayı'nın batısında konumlandırılmış bir Karia kentidir. Kent merkezinin kuzeydoğusundaki ovalık arazideki tepelik sahada 2012 ve 2013 yıllarında gerçekleştirilmiş arkeolojik kazı çalışmaları kapsamında iki odalı bir Payandalı Sarnıç tespit edilmiştir. Sarnıçta çok sayıda Roma ve Erken Bizans Dönemi'ne tarihlendirilmiş Roma Dönemi'nin karakteristik seramikleri olarak tanımlanan *Terra Sigillata*ların, doğudaki merkezlerde üretilen türevlerinden oluşan kırmızı astarlı seramikler (Afrika, Foça, Kıbrıs, Mısır Kırmızı Astarlıları) ortaya çıkarılmıştır. Bu seramik grupları içerisindeki 21 adet kase, 21 adet çanak ve 3 adet tabak profili olmak üzere toplamda 45 Afrika kökenli kırmızı astarlı seramikler, 17 formda gruplandırılarak ve diğer merkezlerdeki paralel örneklerle analojik olarak karşılaştırılarak bu grup ilk kez bu makalede değerlendirilmiştir. Buradaki sınıflandırmada Anadolu kökenli ve Anadolu dışından benzer örnekler tespit edilmiştir. Paralel örnekler Myndos, Nysa, Perge, Laodikeia, Tripolis, Hadrianopolis, Haç Dağı, Saraçhane, Gözlükule, Kelenderis, Tarsus, Antiokheia, Anemurium, Alexandria, Kartaca ve Atina Agorası lokalizasyonları ile Alabanda Payandalı Sarnıç seramikleri ile yakın benzerlik içindedir. Buna göre Alabanda kentinde Afrika kökenli kırmızı astarlı seramik gruplarının MS II. ve VII. yüzyıllarda yoğun olarak kullanıldıkları saptanmıştır.

Anahtar Kelimeler: Karia, Alabanda, Roma, Payandalı Sarnıç, Kırmızı Astarlı Seramik.

Abstract

Aydın Province, Çine District's located about 7 km. the ancient city of Alabanda (Araphisar) to the west is it is a Carian city located at west of the Marsyas River. In the hilly area of the northeastern part of the city center, a two-chambered cistern was identified within the scope of archaeological excavations conducted in 2012 and 2013. The *Terra Sigillata* examined as the characteristic ceramics of the Roman Period dated to the perennial Roman and Early Byzantine Period in the cistern have not been cleaned from the red slipped ceramics (Africa, Phokaia, Cyprus, Egyptian Red Slipped) in the derivatives in the eastern centers. This group was evaluated for the first time by grouping 45 African red slip ceramics, 21 bowls, 21 bowls and 3 plate profiles, in 17 forms and analogically comparing them with parallel samples in other centers. In the classification here, similar examples from Anatolian origin and outside Anatolia were identified. Parallel examples are closely similar to Myndos, Nysa, Perge, Laodikeia, Tripolis, Hadrianopolis, Haç Dağı, Saraçhane, Gözlükule, Kelenderis, Tarsus, Antiokheia, Anemurium, Alexandria, Kartaca and Athens Agora ceramics and Alabanda Palaces Cistern ceramics. As a result of it was defined that the red-lined ceramic groups of African origin in in the city of Alabanda were used extensively in the II nd and VII th centuries AD.

Keywords: Caria, Alabanda, Roman, Pillared Cistern, Red Slip Ware.

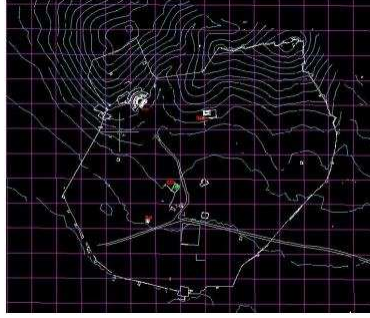
* Bu makale, 2015 yılında Adnan Menderes Üniversitesi, Sosyal Bilimler Enstitüsü'nde Prof. Dr. Suat ATEŞLİER danışmanlığında tamamlanmış "Alabanda Payandalı Sarnıç Hellenistik ve Roma Dönemi Seramikleri" adlı Yüksek Lisans tez çalışmasının bir bölümünün geliştirilmesiyle hazırlanmıştır (YÖK Tez Merkezi No: 413983). Makaledeki Figür, 1, 2, 3, 4 ve 5 Prof. Dr. Suat ATEŞLİER'in arşivinden alınmıştır.

** Adnan Menderes Üniversitesi, Sosyal Bilimler Enstitüsü, Arkeoloji Anabilim Dalı, Doktora Öğrencisi, ORCID: 0000-0002-1104-1145, atemel203a@gmail.com



Giriş

Antik Alabanda kenti, Aydın İli, Çine İlçesi, Doğanıyurt Köyü, Araphisar Mahallesi'nde yer almaktadır (Tırpan 1989, 171-190; Bean 2000, 189; Yener 2002, 179-190; Ateşlier, 2012, 78-84; Ateşlier-Akkurnaz, 2013, 27-31; Soslu, 2019, 167), (Fig.1). Strabon'a göre Gökbel Dağı'nın kuzeyindeki tepe yamaçta konumlandırılmış kent, iç Karia bölgesinin önemli kentlerinden biri olarak tanımlanmıştır (Strabon, 14.2.22, 26); bu konuda modern araştırmacılar da benzer düşünceleri savunmaktadır. (Bean, 1987, 215, 220; Edhem Bey, 1905, 443-459, 444; Yener, 2001, 5-16; Küçükveren, 2010, 124; Ateşlier, 2012, 78; Ateşlier, 2013, 482; Ateşlier, 2014, 247; Soslu, 2019, 167).



Figür 1:Alabanda Master Planı (S. ATEŞLİER arşivinden)

Alabanda Antik Kenti'ndeki arkeolojik kazı çalışmaları periyodik aralıklar ile gerçekleştirilmiştir. Buna göre kentteki ilk resmi kazı faaliyetleri 1904-1905 yılları arasında Halil Edhem Bey tarafından Apollon Isotimos'a ve Artemis-Hekate'ye ait kutsal alanlarda yürütülmüştür (Edhem Bey, 1905, 443-459). 1999 yılında ise kazı çalışmalarına Aydın Müze Müdürlüğü'nün girişimi ile tekrar başlanmıştır (Yener, 2001, 5-16; Yener 2002, 179-190, Yener, 2005, 109-116; Yener, 2006, 171-180). 2011-2013 yıllarında kentteki kazı çalışmaları Prof. Dr. Suat Ateşlier'in danışmanlığında bilimsel yaklaşımlar dikkate alınarak yapılmıştır (Ateşlier, 2012, 78-84; Ateşlier-Akkurnaz, 2014, 482-498; Ateşlier, 2014, 247-254). Bu sezondaki kazı çalışmalarında kentin kuzeydoğusundaki ovalık arazide bulunan tepelik üzerindeki iki odalı Payandalı Sarnıç ortaya çıkarılmıştır (Ateşlier-Akkurnaz 2014, 482), (Fig. 2-4). Söz konusu yapının 2017-2018 sezonundaki arkeolojik çalışmalara göre Doğu Hamamı olduğu üzerinde durulmaktadır (Akkan, Tavukçu-Temür-Aydın-Tavukçu, Ceylan-Coşkun-Atalay, 2017, 305-328; Akkan-Tavukçu-Temür-Aydın-Tavukçu-Ceylan-Coşkun-Eker-Atalay-Albayrak-Çelik,2018,421-430; Tavukçu,Temür-Aydın-Tavukçu-Erkovan-Ceylan-Coşkun-Eker-Avlı, 2019, 135-146). 2015-2016 yıllarında bir kez daha Aydın Müzesi Müdürlüğü başkanlığındaki bir ekip ile kazı çalışmaları başlatılmıştır (2015 yılında Aydın Müze Müdürlüğü başkanlığında Ali Yalçın Tavukçu'nun bilimsel danışmanlığında yapılan çalışmalar ilk olarak Payandalı Sarnıç olarak adlandırılan yapı kalıntısının kuzeyindeki tümseklik alanda başlatılmıştır. Bu alanın kuzeybatısındaki kesme bloklar kullanılarak inşa edilen asıl yapıya moloz taşlar ile düzenlenmiş Geç Dönem özellikli bir duvar eklendiği tespit edilmiştir. Bu alandaki açmaların kenarları temizlenerek, üzerindeki bitki örtüsü kaldırılmıştır. Daha sonra güneydoğu kısımda daha önceki yıllarda yapılan açmalar temizlenmiş ve zamanla oluşan toprak akmaları kaldırılmıştır. Bu esnada etütlük nitelikte seramik parçalarına rastlanmıştır. Alanının tamamı ve çevresindeki bitkiler temizlenmiştir ve son halinin fotoğraflanmasının ardından çalışmalar tamamlanmıştır. Ancak, Tavukçu, mevcut durumdaki yapı kalıntılarında yola çıkarak payandalı sarnıç şeklindeki açıklamaların veya tanımlamaların yapılmasının henüz çok erken olduğunu belirtmiştir (Aydın-Tavukçu 2015, 241). 2017 yılı itibariyle Doç. Dr. Ali Yalçın Tavukçu'nun sorumluluğunda başlatılan arkeolojik kazı çalışmaları halen devam etmektedir (Akkan,Tavukçu-Temür-Aydın-Tavukçu, Ceylan-Coşkun-Atalay, 2017, 305-328; Akkan-Tavukçu-Temür-Aydın-Tavukçu- Ceylan-Coşkun-Eker-Atalay-Albayrak-Çelik, 2018, 421-430).



Figür 2: Payandalı Sarnıç Sektörü
Arkeojeofizik (S. ATEŞLİER arşivinden)



Figür 3: Kazı sezonu sonunda Payandalı
Taramalardan Görünüm ve Karelaj Sistemi
Sarnıç Havadan Görünüm (S. ATEŞLİER arşivinden)



Figür 4: Payandalı Sarnıç Planı (S. ATEŞLİER arşivinden)

Jeofizik ekibi tarafından yapılan manyometre çalışmalarında 11-13 profilleri ile 14-16 noktaları arasında tespit edilen metalden dolayı S. Ateşlier ve ekibi tarafından 2013 yılında Payandalı Sarnıç'ın ilk kazı çalışması gerçekleştirilmiştir. Bu alandaki çalışmalarda 107.09 m seviyesine kadar inilerek, yanmış tuğla ve yangın katmanlarının ortaya çıkarılması ile manyometrenin aşırı yoğunlukta metal verme nedeni anlaşılmıştır. Sarnıçtaki çalışmalar çerçevesinde açma isimleri ayrı ayrı kodlanarak belirlenmiştir. İlk olarak yapının doğu cephesinde kazı çalışmalarına başlanarak burası Açma-1 olarak kodlanmıştır. Kazı çalışmaları sırasında yapının kuzeydoğu köşedeki duvarı ortaya çıkarılarak, hattın dış cephesinde 1.60x1.60 m'lik ölçüde bir adet payandaya ulaşılmıştır (Ateşlier, 2013, 5). Alanda güney cephe yönündeki Açma II ve Açma III'te ise ikinci bir payanda bulunmuştur. Bu noktada tespit edilen su gideri Havuz I'de açığa çıkarılmıştır. Sarnıçın hemen önündeki yerde Havuz II konumlanır ve Havuz II'nin kuzey ve güney duvarında ise kemerli yapı, su gideri ve kuzey-güney uzantılı künk sistemine ulaşılmıştır. Ayrıca, bu yapının güney duvarındaki bitişik bir alanda iki basamaklı bir merdiven yapısı tespit edilmiştir. Doğudaki Açma IV'ün üzerindeki yarım daire formlu bölümde ise su gideri tespit edilen bir havuz alanı daha ortaya çıkarılarak Havuz III olarak adlandırılmıştır. Doğu yönündeki çalışmalardan sonra yapının kuzeyindeki alanda künk sistemi bulunan Havuz IV ve Havuz V ortaya çıkarılmıştır (Ateşlier, 2013, 6). Yapılan kazı çalışmalarında Havuz IV'te açığa çıkarılan künk bağlantısı kullanılarak Havuz V ile su akışı sağladığı ve Havuz V'in güney ve batı duvarları üzerinde 0.05 m kalınlığında 3 katlı kireç sıva yer yer korunmuş durumda olduğu anlaşılmıştır. Havuz IV'ün batıdaki duvarı ile eklenti durumundaki Havuz VI (Ateşlier, 2013, 10) ve kuzeyindeki duvarların oluşturduğu Havuz VII (Ateşlier, 2013,11) iç içe yapılmıştır (Ateşlier, 2013, 9).

Sonuç olarak; su gideri, kemer yapısı, künk sistemleri ve payandalar ile güçlendirilmiş duvarların daha çok su ile alakalı oldukları tespit edilerek, yapının payandalı bir sarnıç olduğuna karar verilmiştir (Ateşlier, 2013, 5-15). Ayrıca, sarnıçtaki kazı çalışmalarında su toplama ve tahliye sistemlerine ait pişmiş toprak künkler, akıtmalıklar ile "U" biçimli olukların parçaları ele geçmiştir. Bunlardan, kazı envanter listesine girecek nitelikte 20 adet küçük eser, 14 adet envanterlik nitelikte mimari eser ile çok sayıda etütlük nitelikte seramik parçaları kayıt altına alınmıştır (Söz konusu kayıt altına alınan eserler Aydın Müze Müdürlüğü'nde bulunmaktadır).

Söz konusu makalede değerlendirmeye alınan Afrika Kırmızı Astarlı Seramikler Payandalı Sarnıç olarak adlandırılan yapının Havuz I, II, III, IV, V, VI ve VII'deki kazı çalışmalarında tespit edilen atık durumdaki dolgu toprakta ele geçmiştir. Diğer yandan makale haricinde değerlendirilse de sarnıç yapısının erken evresi ile ilişkili olarak yapıdaki dolgu toprak içinden en erken tarihli örneğin MÖ III. yüzyıl ile MÖ II. yüzyılın ilk yarısına ait olduğu belirlenmiş olan kase ve tabak formları ortaya çıkarılmıştır. Bunlar, sarnıç



yapısındaki en erken evreyi Hellenistik Dönem'e tarihlemektedir (Soslu, 2019, 167; Bu konudaki benzer seramik örnekleri için. Metin, 2014, 243-244, K.5; Metin, 2015, 483, K.1; Metin, 2018, 1-60; Metin-Soslu, 2019, 277-289; Soslu-Doğan, 2019, 292-294, fig.16; Metin-Soslu-Çidem, 2019, 126, fig.3). Geç Antik Dönem'e tarihlenen seramikler (Geç Antik Dönem'e tarihlendirilmiş Payandalı Sarnıç'ta ampulla, çömlek, kandil, lekane ve unguentarium olarak toplam 24 adet eser değerlendirilmiştir. Beş grupta ele alınan bu eserler, benzer örnekleriyle analojik karşılaştırma yapılarak, MS VI. yüzyıl ile VII. yüzyıl arasına tarihlendirilmiştir (Soslu, 2019, 167-194) dışında ilk olarak Havuz IV'ün batıdaki duvar ile harç katkısı kullanılarak moloz taşlarla inşa edilmiş eklentili Havuz VI ve Havuz VII'nin Geç Antik Dönem özellikli duvarları dikkat çekmektedir. Ayrıca, Açma I, II, III ve IV'te harç katkılı duvar örnekleri, I- VII arasındaki havuz yapıları içinde Geç Antik Dönem'e tarihlenmiş kısmen sağlam durumdaki su oluğu parçaları da önemlidir (Fig. 5). Bu bakımdan yapı, MÖ III. yüzyıldan MS VII. yüzyıla kadar aktif olarak kullanılmıştır. Ancak, arkeolojik kazıların sistemli bir şekilde sürdürülmesi ile yapının sarnıç dışında hangi işlevlerde kullanıldığı ya da kullanılmadığı hususunun tam olarak belirlenmesinin mümkün olduğu düşünülmektedir.



Figür 5: Payandalı Sarnıç'ta bulunmuş su oluğu parçaları (S. ATEŞLİER arşivinden)

1. Afrika Kırmızı Astarlı Seramikleri

MÖ II. yüzyılın ortasında Doğu Akdeniz de *Doğu Sigillatları A* grubu olarak popüler olan kırmızı astarlı seramikler, MÖ I. yüzyıl başlarında batıda da yaygınlaşmıştır (Malfitana, 2002, 135). Bu seramik kapların çıkış noktası olarak gösterilen doğuda, MÖ I. yüzyıldan sonra seramiklerin kalitesinde ve sayısında düşüş görülürken, Erken Roma form tiplerinde de herhangi bir değişim ve gelişim görülmemiştir (Adibelli, 2006, 19). Biçim ve teknik açısından doğu atölyelerini aşmayı başaran batı üretim merkezleri, metal kaplardan adapte ettikleri form ve süslemeler ile popüler durumdaki bu ticaret metallerini kullanarak rakiplerini geride bırakmıştır. Böylelikle, bu dönemde moda olan yeni kap biçimleri, *Doğu Sigillatları*nın geç örneklerine adapte edilerek geç dönemdeki *Doğu Sigillatları*ni üreten merkezler artık batı atölyelerinin popüler formlarının benzerlerini üretmeye başlamıştır. Bu gelişmeler, *Doğu Sigillatları B* veya *Samian* olarak adlandırılan seramiklerde görülmektedir (Hayes, 1972, 8-12, 41-59). Batıda ise Augustus ve Tiberius zamanında İtalya kökenli atölyeler merkez konumdadır (Malfitana, 2002, 143) ve MS I. yüzyılın başlarında Galya atölyeleri söz sahibi olmuştur (Adibelli, 2006, 19). *Batı Sigillatları* Augustus Dönemi'nde tüm Akdeniz pazarında yaygın olarak kullanılırken, MS I. yüzyılın sonlarına doğru daralarak Batı Akdeniz, Adriyatik ve Ege pazarına hakim durumdadır. Bu dönemdeki üretim merkezleri de bölgesel olarak yavaş yavaş yer değiştirerek Afrika'nın kuzeyinde ortaya çıkmıştır (Greene, 1992, 30-31; Adibelli, 2006, 19; Tekocak, 2006, 29; Civelek, 2006, 365; Civelek, 2008, 59; Civelek, 2010, 170). Söz konusu seramiklerin üretim merkezleri için de Afrika'daki *Bizacena* ve *Numidia* bölgeleri önemli lokasyonlardır (Hayes, 1997, 59; Poblome 1999, 292). Buradaki seramikler, aynı bölgedeki veya yöredeki Oudna, Raqqada, Sidi Aich, Sfax ve *Gabes* gibi noktalarda birkaç değişik atölyede üretilmiştir (Hayes, 1972, 296-299). Afrika atölyeleri, *Batı Sigillatları*ni taklit ederek zaman içerisinde kendi stilistik seramiklerinde bir model olarak üretmiştir. Öyle ki, *Terra Sigillatları*nın devamı durumundaki kırmızı astarlı seramikler, *Terra Sigillatları*na göre daha katkılı bir hamur yapısı vardır (Ergürer, 2012, 116; Taştür-Dinç, 2018, 2611). MS II. yüzyıldan itibaren endüstriyel ölçekte üretilen bu seramikler, Hadrianus ve Antoninus Pius zamanında Batı Akdeniz pazarına hakim olarak MS III. ve IV. yüzyılda bir tekel oluşturmuştur. Ancak, MS 429'da Afrika'nın Vandallar tarafından istilası, bölgedeki siyasi konjonktürün değişerek problemleri bir sürecin başlamasında etkili olmuştur. Bölge kısa bir politik ve ekonomik aksaklıklar yaşadıkdan sonra eski durumuna kavuşarak MS V. yüzyılın ikinci çeyreğinden MS VII. yüzyılın ortasına kadar seramik ihracatına devam etmiştir (Adibelli, 2006, 20, 239). Kuzey Afrika'daki seramik üretim merkezlerinin zengin durumdaki zirai kaynak merkezleri ile paralel merkezler olmaları, yanı sıra, işlek ticaret yolları üzerindeki konumları, kırmızı astarlı seramiklerin bir yan ürün olarak zirai kaynaklar ile pazar ekonomisinde yaygın bir şekilde kullanılmasında etki sahibidir. Bu konuda Roma İmparatorluk Dönemi'nde ilk olarak Roma ve daha sonra İtalya ve Batı Akdeniz'deki buğday sevkıyatı ile eş

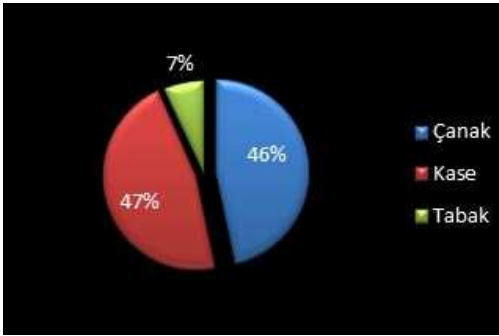


zamanlı olarak kırmızı astarlı seramik dağıtım faaliyetlerinin (Yıldırım, 2012, 152), yanı sıra, şarap ve zeytinyağı taşımacılık işlerinde kullanılan Afrika *amphoralarının* kırmızı astarlı seramikler ile benzer arkeolojik kazılarda ve batıklarda tespit edilmesi önemli verilerdir (Elton, 2003, 173).

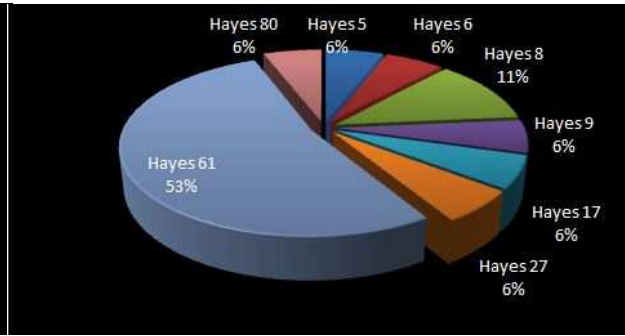
Bu seramikler, Geç Roma Dönemi'nde çok sayıda üretilerek terminolojide "Red Slip Ware" olarak adlandırılmış kırmızı astarlı seramiklerdir (Hayes, 1997, 59). Afrika, Foça, Kıbrıs ve Mısır kökenli seramik gruplarıdır. Afrika kırmızı astarlı seramik grupları ilk olarak Waage'in *Late Roman A* ve *B* şeklindeki açıklamaları dahilinde *Roma Kırmızılıları* şeklinde tanımlanırken (Waage, 1933, 280-328; Waage, 1948, 43), daha sonra Lamboglia'nın *Terra Sigillata Chiara A, B, C, D* şeklindeki grup adlandırmaları ile karşımıza çıkmaktadır (Lamboglia, 1958, 257-330; Lamboglia, 1963, 145-212). Ancak, yukarıdaki seramik grupları konusundaki en kapsamlı ve genel araştırmalar, Hayes'in Foça, Kıbrıs ve Mısır dahil hepsinin Afrika Kırmızı Astarlı Seramiği olduğu şeklindeki açıklamalarıdır (Hayes, 1972, 13-299). Bu bağlamda Hayes'in 1972'deki *Late Roman Pottery* adlı kitabındaki 200 adet seramik formun MS I. yüzyıldan MS VII. yüzyıla kadarki dönemlere yerleştirilmesi, Afrika kökenli kırmızı astarlı seramik grupları konusundaki ilk kapsamlı kaynaktır (Hayes, 1972, 13-211). Hayes, 1980'deki *Supplement to Late Roman Pottery* adlı kitabında yaklaşık son on yıl içerisindeki kırmızı astarlı seramikleri değerlendirmiştir (Hayes, 1980, 484-523). 2000'li yıllarda ise Bonifay'ın *Etudes sur la ceramique romaine tardive d'Afrique* ile *Distribution of African pottery under the Roman Empire: evidence vs. interpretation* adlı önemli çalışmaları bulunmaktadır (Bonifay, 2015; 2018: 327-352). Seramik gruplarının tespit edildikleri merkezler, Afrika, *Bizacena* ve *Numidia*, yani günümüzdeki Tunus ve Cezayir'in doğusundaki yerlerdir (Williams, 1989, 38; Hayes 1997, 59). Bu merkezlerdeki seramik üretimleri konusundaki artışlar, deniz yolu ile tüm Akdeniz'de ihraç edilmesinde veya pazar oluşturmasında etkili olmuştur (Hayes, 1972, 13, 296-299). Son olarak, kırmızı astarlı seramikler Akdeniz'de ticaret metası olarak yaygın bir şekilde kullanılarak Anadolu'da da iç bölgelere kadar ulaşmıştır (Şimşek-Bilgin, 2018, 181).

2. Alabanda Payandalı Sarnıç Afrika Kırmızı Astarlı Seramikleri

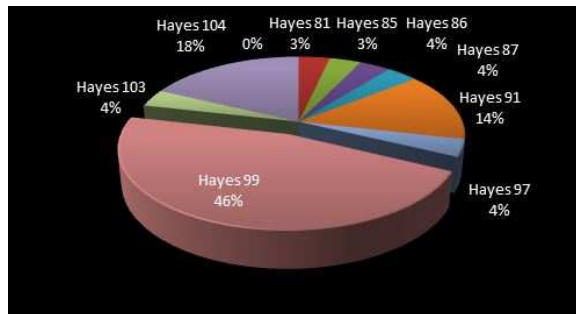
Payandalı Sarnıç Seramikleri, Hayes'in tipolojik ve analogik açıklamaları çerçevesinde incelenerek 21 adet kase, 21 adet çanak ve 3 adet tabak profili olmak üzere 45 adet Kırmızı Astarlı Afrika seramikleri 17 form altında ilk kez bu makalede değerlendirilmiştir (Fig. 6). Buna göre en az kullandıkları formlar Hayes form 5, 6, 8, 9, 17, 27'dir (Fig. 7), en yaygın olarak kullandıkları formlar ise Hayes form 61, 91, 99 ve 104'dür (Fig. 8). Kırmızı astarlı seramiklerdeki astar renkleri, kırmızımsı ve sarı-kızıl kahve'dir. Hamur yapısı, kireç, mika ve kum katkılıdır.



Figür 6: Form Dağılım Grafiği



Figür 7: Seramiklerin Form Dağılım Grafiği



Figür 8: Seramiklerin Form Dağılım Grafiği



“Hayes Form 5 (Fig. 9. 1)” grubunun “A” tipine uygun olarak bir adet çanak ağız parçası bulunmaktadır. Hayes bu tip formların dudak kısmının eğimli olduğunu ve kaide yapısının biraz daha yuvarlatılmış olduğunu belirtmektedir. “Tip A” başlığı altında incelediği örneklerin tondo kısmında daire içinde yiv sırası ile rulet bezemesi bulunmaktadır. Gövdesi çan şeklinde genişleyen formun birkaç örneğinin tabanlarında ise *plantapedis* yer almaktadır (Hayes, 1972, 26). Payandalı Sarnıçta yürütülen kazı çalışmalarında elimize dudak kısmı eğimli ağız parçası geçtiği için parçanın taban kısmı bilinmemektedir. Parçanın gövdesi üzerinde yiv sırası bulunmaktadır. Hamur yapısı, kireç, mika ve çok az kum içermektedir. Kırmızımsı sarı renkli ve gözeneksizdir (5 YR 7/6). Astar da mat kırmızı renklidir(10 R 5/6). Hayes, söz konusu formu MS II. yüzyılın ortasına tarihlemiştir (Hayes, 1972, 28, fig.3, form 5, no.1A). Bu örnek, Hayes’in tarihlemesine göre MS II. yüzyıl ortalarına tarihlenebilir.

“Hayes Form 6 (Fig. 9. 2)” grubunun “B” tipine ait bir adet tabak ağız parçası ele geçmiştir. Hayes bu tip formların geniş, düz ağız kenarlı, sığ gövdeli, küçük alçak kaideli tabak örnekleri olduğunu belirtmektedir. “Tip B” başlığı altında incelediği örnekler sade ve bezemesiz olarak yapılmıştır (Hayes, 1972, 29). Sarnıçta yürütülen kazı çalışmalarında açığa çıkarılan ağız parçası düz ağız kenarlıdır ve bezeme görülmemektedir. Parçanın dudak altında ve gövde üzerinde yalnızca yiv sırası bulunmaktadır. Hamur yapısı, kireç ve kum katkılıdır. Açık kırmızı (2,5 YR 6/6) ve ince tanelidir. Mat kırmızı astar renklidir(10 R 4/6). Hayes, geniş dudak tablalı bu formu MS II. yüzyılın ikinci yarısına tarihlendirilmiştir (Hayes, 1972, 28; 29, fig.3, form.6, no.44B). Hayes’in tarihlemesini göz önünde bulundurarak örnek MS II. yüzyıl sonlarına tarihlenebilir.

“Hayes Form 8 (Fig. 9. 3-4)” grubunun “B” tipine ait iki adet kase ağız parçası tespit edilmiştir. Hayes bu tip kaselerin dışa yatay uzantılı düz kenarlı, dışa doğru kavisli açılan gövde, gövdenin dış kısmında rulet bezemeleri görüldüğünü belirtmektedir (Hayes, 1972, 33). Sarnıçta yürütülen kazı çalışmalarında ortaya çıkarılan seramikler düz ağız kenarlıdır. Ancak dışa doğru açılan gövde üzerinde rulet bezeme görülmemektedir. Seramikler; kırmızımsı sarı (5 YR 6/6); (5 YR 7/6) hamur yapısı, kireç ve az miktarda kum katkılı hamur olup, ince tanelidir. Astar, mat kırmızı renklidir (2,5 YR 4/8); (10 R 5/6). Atina Agorası ve Laodikeia çalışmalarında tespit edilmiş seramikler ile benzer nitelikler göstermektedir (Hayes, 1972, 33, fig.4, form.8, no.4B,16B; Duman, 2014, fig.5, no.114). Hayes 8 numaralı Formunu MS II. yüzyılın ikinci yarısına tarihlendirilmiştir (Hayes, 1972, 34-35; Duman, 2014, 11). Bu verilerden hareketle örnekler MS II. yüzyılın ikinci yarısına tarihlenebilir.

“Hayes Form 9 (Fig. 9. 5)” grubunun “B” tipine uygun bir adet kase ağız parçasıdır. Hayes bu tip dışa kalınlaştırılmış dikey ya da içe dönük kenarlı, dışa hafifçe açılan kavisli gövdesi ile geniş düz dipli veya alçak kaideli kase örneği incelenmiştir. Bu form özelliğini taşıyan örneklerin ağız kısmı, dışbükey olup aşağı doğru sarkmaktadır (Hayes, 1972, 33). Sarnıçta yürütülen kazı çalışmalarında ele geçen kase ağız parçası dışa kalınlaştırılmış dikey kenarlı, dışa hafifçe açılan kavisli gövdeye sahiptir. Gövde üzerinde kazıma çizgilerle dekore edilerek sıralı halde dalga motifleri yer almaktadır. Kırmızımsı sarı renkli (5 YR 7/6) hamur, az mika ve kum katkılı hamur; orta sertlikte ve gözeneksizdir. Mat açık kahve astarlıdır (10 YR 7/3). MS IV. yüzyılın sonu ile MS V. yüzyılın ilk çeyreğine tarihlendirilmiştir (Hayes, 1972, 29, 33, fig. 3, form.9, no.20B). Hayes’in tarihlemesini göz önünde bulundurarak örnek MS IV. yüzyıl sonu, MS V. yüzyıl ilk çeyreğine tarihlendirilebilir.

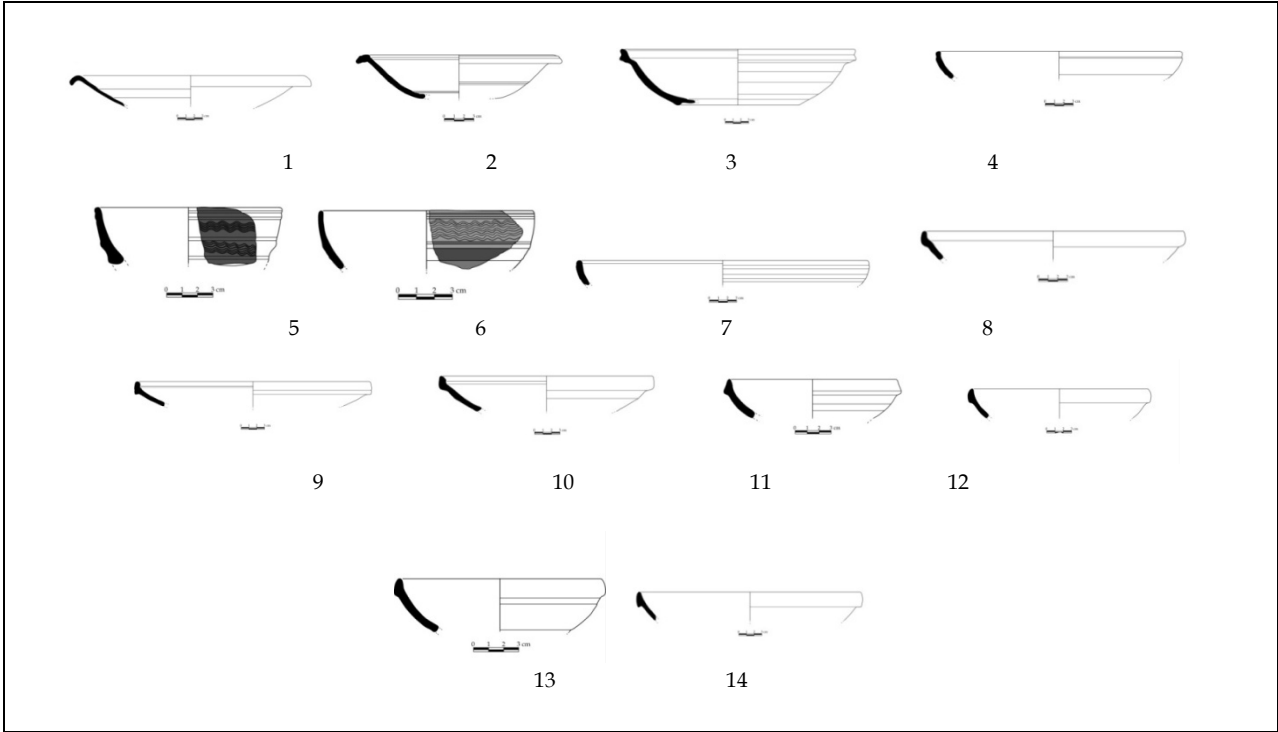
“Hayes Form 17 (Fig. 9. 6)” grubunun “B” tipine ait bir adet kase ağız parçası tespit edilmiştir. Hayes “Tip B” başlığı altında incelediği örneğin ise daha yarımküre formlu olduğunu ve kaide kısmının dışa doğru yapıldığını belirtmektedir (Hayes, 1972, 43). Sarnıçta yürütülen kazı çalışmalarında ele geçen yarımküre formlu kase ağız parçası açık kahve renkli (7,5 YR 7/4) hamur yapısı, kireç ve kum katkılı olup, ince taneli gözeneksizdir. Astar da açık mat kırmızı renklidir (10 R 6/8). Gövdede alt alta kazıma çizgilerle dalga bezemeleri yapılmıştır. Hayes, “Tip B” başlığı altında incelediği örneği MS II. yüzyılın ikinci yarısına tarihlendirilmiştir (Hayes, 1972, 41, 42-43, fig.6, form.17B, no.5). Hayes’in tarihlemesini göz önünde bulundurarak örnek MS II. yüzyılın ikinci yarısına tarihlendirilebilir.

“Hayes Form 27 (Fig. 9. 7)” grubu ile uyumlu bir adet kase ağız parçası ele geçmiştir. Hayes bu tip tabak örneklerinin ağız kısımlarının çan şeklinde genişlediğini, üst kısımlarının kavisli ya da dik dudaklı ve alçak kaideli sığ tabak örneklerini olduğunu belirtmektedir. Sarnıçta yürütülen kazı çalışmalarında ele geçen kase ağız parçası çan şeklinde açılan dik dudak kenarlıdır. Kireç ve çok az miktarda mika katkılı, açık kırmızı (2,5 YR 6/6), gözeneksiz hamurlu ve kırmızı (2,5 YR 5/6) mat astarlıdır. Hayes 27 numaralı formunu MS II. yüzyılın sonuna tarihlendirilmiştir (Hayes, 1972, 49, 51, fig. 8, form 27, no. 9). Hayes’in tarihlemesini göz önünde bulundurarak örnek MS III. yüzyıl sonlarına tarihlendirilebilir.

“Hayes Form 61 (Fig. 9. 8-14, Fig. 10. 1-2)” grubunun “B” tipine uygun 9 adet kase ağız parçası tespit edilmiştir. Hayes bu tip örneklerin kenar kısmının dikey, dışta kenarın alt kısmının hafif oyulmuş, içte ise



kenar orta kısmında dıştaki çıkıntı sırasına derin bir profil ile yivlendirildiğini açıklamaktadır. Gövde kısmı biraz daha yükselmiş ve kase biçimine yaklaşmıştır (Hayes, 1972, 100-101). Sarnıçta yürütülen kazı çalışmalarında ele geçen kase ağız parçalarının kenar kısımları dikeydir. Dışta kenarın alt kısmının hafif oyulmuş, içte ise kenar orta kısmında dıştaki çıkıntı sırasına derin bir profil ile yivlendirilmiştir. Seramikler; kireç ve mika katkılı hamur yapısı, açık kırmızimsı (5 YR 6/6), kırmızimsı sarı (7,5 YR 7/6) ve açık sarımsı kahve (10 YR 6/4) renkli olarak değişmektedir. Kırmızı (10 R 4/8); (2,5 YR 4/8); (10 R 5/7) ve açık kırmızı (2,5 YR 7/6) astarlıdır. Benzer örnekleri Atina Agorası, Antiokheia, Troia, Kelenderis, Tarsus, Assos ve Tripolis seramikleridir (Waage, 1948, lev.8, no. 830-831; Robinson, 1959, pl. 70, no. L61, L1, L59; Tekkök-Biçken, 1996, 139, G78, fig.86; Tekocak, 2006, 50, lev.5, no. 42; Adıbelli, 2006, 145-146, lev.2, no. 22-23,25; lev.10, no. 25; Ayaz, 2014, lev.26, kat. no. 177, Duman, 2016, 702, no. 11; Atina Agora buluntusu MS III. yüzyıla, Antiokheia buluntusu MS III. yüzyıla, Troia buluntusu MS 325- 400/420 yıllarına, Kelenderis buluntusu MS 325-420 tarihlerine, Tarsus buluntusu MS IV. yüzyılın ikinci ve üçüncü çeyreğine, Assos buluntusu MS IV. yüzyılın son çeyreğine, Tripolis seramikleri ise MS IV. yüzyılın üçüncü çeyreği ile MS V. yüzyılın ilk çeyreğine tarihlenmiştir). Hayes bu form için MS IV. yüzyılın sonu MS V. yüzyılın ilk çeyreği ve ortasını önermiştir (Hayes, 1972, 106, 107, fig.17, form 61, no. 33B). Benzer nitelikteki seramiklerden yola çıkarak örnekler MS V. yüzyıla tarihlenmiştir.



Figür 9: Hayes form 5 (1); Hayes form 6 (2); Hayes form 8 (3-4); Hayes form 9 (5); Hayes form 17 (6); Hayes form 27 (7); Hayes form 61 (8-14).

“Hayes Form 80 (Fig. 10. 3)” grubunun “B” tipine ait bir adet tabak ağız parçasıdır. Hayes, “Tip B” başlığı altında hafif kalınlaştırılmış dudaklı, alçak kaideli iç kısmı yivlendirilmiş sığ tabak örneği incelenmiştir (Hayes, 1972, 127). Sarnıçta yürütülen kazı çalışmalarında ele geçen hafif kalınlaştırılmış dudaklı tabak ağız parçası kırmızimsı sarı (7,5 YR 7/6) hamur yapısı, kireç ve kum katkılıdır; orta sertlikte ve küçük gözeneklidir. Astar, mat kırmızı renklidir (2,5 YR 4/8). Hayes bu form için MS V. yüzyılın sonunu önermiştir (Hayes, 1972, 126, 127, fig.22. form.80.B2). Hayes’in tarihlemesini göz önünde bulundurarak örnek MS V. yüzyıl sonlarına tarihlenebilir.

“Hayes Form 81 (Fig. 10. 4)” grubunun “B” tipine uygun bir adet kase ağız parçasıdır. Hayes Form 80’den daha derin, düz dudaklı ve düztabanlıdır. Sarnıçta yürütülen kazı çalışmalarında ele geçen kase ağız parçası derin ve küçük boyutludur. Hamur yapısı, kireç, mika ve az kum katkılıdır; sert ve sık dokuludur. Çok açık kahve renklidir (10 YR 7/3). Kırmızı (10 R 4/8) mat astarlıdır. Dudak bölümünde birbiri ile paralel dizilmiş durumda damla motifleri yer almaktadır. Gövdede ise alt alta sıralı çentikler yapılmıştır. Hayes bu örneği MS V. yüzyılın ikinci yarısına tarihlendirilmiştir (Hayes, 1972, 126, 127, fig.22, form.81, no. B2). Hayes’in tarihlemesini göz önünde bulundurarak örnek MS V. yüzyıl ikinci yarısını tarihlenebilir.



"Hayes Form 85 (Fig. 10. 5)" grubunun "B" tipi ile uyumlu bir adet kase ağız profili veren parçadır. Hayes bu tip altında dudak kısmı düzleştirilmiş, yuvarlatılmış gövde ve yüksek kaideye sahip küçük kase örneği incelenmiştir. Eserin dış yüzeyinde rulet ve dudak bölümünde iki sıradan oluşan yiv bezemelerine yer verilmiştir (Hayes, 1972, 133). Sarnıçta yürütülen kazı çalışmalarında ele geçen düzleştirilmiş dudaklı kase ağız parçasının gövdesi üzerinde üçlü grup halinde rulet bezeme bulunmaktadır. Ayrıca gövde üzerinde yiv sırası yer almaktadır. Dudağın iç kısmında ise sıralı biçimde damla bezeme görülmektedir. Seramik; kireç, mika ve kum katkılı hamur, sert ve gözeneksiz olup, kırmızımsı sarı renklidir (5 YR 7/8). Astar da pembe (7.5 YR 7/4) yarı parlak uygulanmıştır. Gövde de alt alta sıralı çentikler yer almaktadır. Benzer örneklerine Atina Agorası'nda rastlanmıştır (Waage, 1933, 266, fig.2, pl. IX, no. 135; Atina Agorası seramikleri MS V. yüzyılın ikinci yarısına tarihlenmiştir). Hayes tarafından bu form MS V. yüzyılın ikinci yarısına tarihlendirilmiştir (Hayes, 1972, 130, 133, fig.23. form.85, no. 4B). Benzer nitelikteki örnekler göz önünde bulundurularak MS V. yüzyıl ikinci yarısına tarihlenebilir.

"Hayes Form 86 (Fig. 10. 6)" grubunun "A" tipi ile uyumlu bir adet kase ağız parçası tespit edilmiştir. Hayes bu tip altında dudak kısmı üçgen şeklinde olan, kaidesi genellikle kısa ve kalın olan kase formu incelenmiştir. Kasenin iç kısmı kalın ve yarı parlaktır, dış yüzey pürüzlüdür. Bazı örneklerin ise dudak kısmında rulet bezemesi bulunmaktadır (Hayes, 1972, 135). Sarnıçta yürütülen kazı çalışmalarında ele geçen üçgen biçimli dudağa sahip kase ağız parçası kırmızımsı sarı renkli (7/5 YR 6/6) hamur yapısı, kireç, mika ve yoğun kum katkılıdır; ince sert ve sık dokuludur. Mat kırmızı astar renklidir (10 R 4/8). Hayes tarafından form VI. yüzyılın başlarına tarihlendirilmiştir (Hayes, 1972, 134, 136, fig.24, form.86. no 1). Hayes'in tarihlenmesini göz önünde bulundurularak örnek MS VI. yüzyıl başlarına tarihlenebilir.

"Hayes Form 87 (Fig. 10. 7)" grubunun "A" tipine ait bir adet tabak ağız parçası tespit edilmiştir. Hayes bu başlık altında kalınlaştırılmış kenarlı, hafif dışbükey gövdeli ve alçak halka kaideli tabak formu incelenmiştir. Kenar kısmı gövdeden geniş bir yivle ayrılarak geliş açısını değiştirmektedir. Hayes, "Tip A" başlığı altında incelediği örneğin dudak kısmı kalınlaştırılmıştır. Bazı örneklerin tabanında parlak desenler bulunmaktadır. Buna alternatif olarak baskı ve yivler de süsleme unsurları olarak görülmektedir (Hayes, 1972, 135). Sarnıçta yürütülen kazı çalışmalarında ele geçen kalınlaştırılmış dudaklı tabak ağız parçasının hamur yapısı, kireç ve mika katkılı hamur gözenekli olup, açık kızıl kahve renklidir (5 YR 6/4). Astar, mat kırmızı renklidir (2,5 YR 4/6). Benzer örneklerine Saraçhane, Tarsus ve Troia seramiklerinde rastlanmıştır (Hayes, 1992, fig.154, no.14/1-2; Adıbelli 2006, 158, lev.6, no.84; Heath - Tekkök 2007, 57, no. 16; Saraçhane buluntusunu MS V. yüzyılın ortalarından MS VI. yüzyılın ilk yarısına kadar olan döneme tarihlendirilirken, Troia buluntusu ise MS V. yüzyıla tarihlendirilmiştir). Hayes bu grup için MS V. yüzyıl başlarını önermiştir (Hayes, 1972, 134, 135, fig.24, form.87, no. 2A, Hayes, "Tip A" başlığı altında incelediği bazı örneklerin taban bölümlerinde parlak desenler yer almaktadır. Buna alternatif olarak baskı ve yivler de süsleme unsurları olarak kullanılmıştır). Bu verilerden hareketle örnek MS V. yüzyılın başlarına tarihlenebilir.

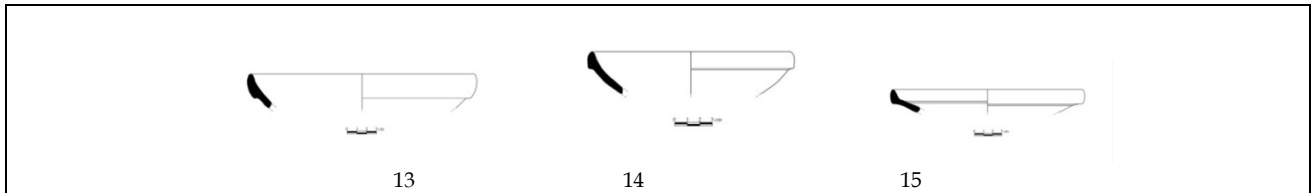
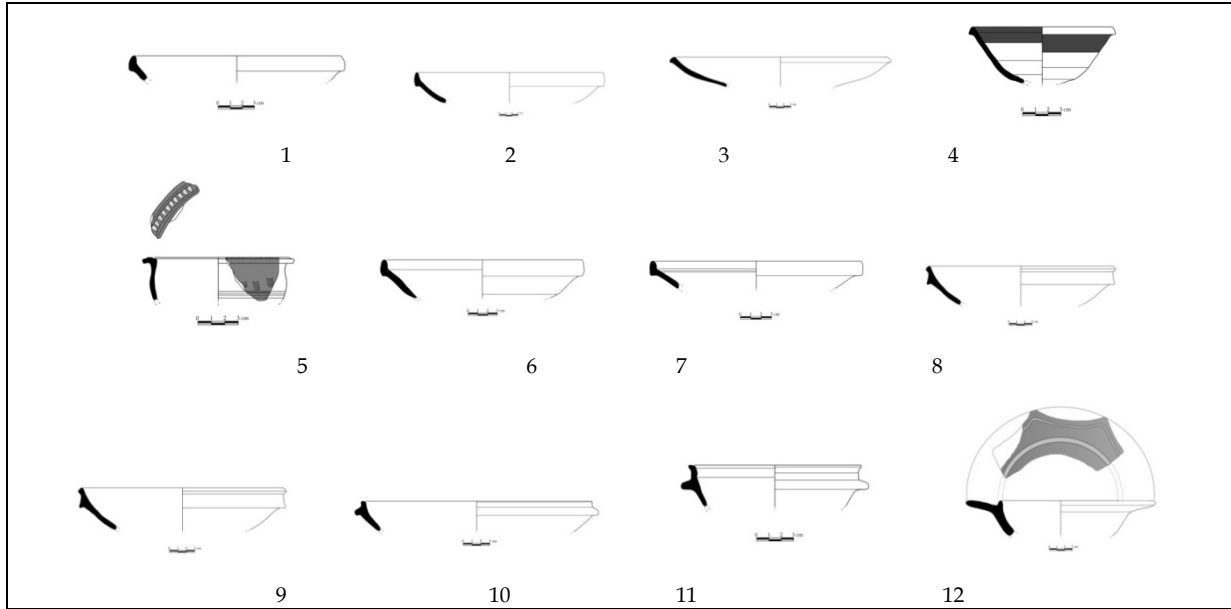
"Hayes Form 91 (Fig. 10. 8-11)" grubunun "C" ve "D" tiplerine uygun 4 adet kase ağız parçası tespit edilmiştir. Hayes'in incelediği bu tip seramiklerde kasenin kenar kısmı düz veya hafif yuvarlatılmış, dış yüzeyinde kenarın hemen altında, ucu aşağı doğru hafifçe kıvrık bir çıkıntı bulunmaktadır. Sağlam örneklerde gövde küresel, kaide alçak veya küçük boylarda yassı yapılmıştır. İç kısımda ise dipten gövdeye doğru açılan rulet bezemesi görülmektedir. Sarnıçta yürütülen kazı çalışmalarında ele geçen kase ağız parçalarının kenar kısmı hafif yuvarlatılmış, dış yüzeyinde kenarın hemen altında, ucu aşağı doğru kıvrık bir çıkıntı bulunmaktadır. Ayrıca kaselerin dudak altında yiv sırası yer almaktadır. Seramikler; kireç, mika ve az kum katkılı, açık kahve (7,5 YR 6/4), kırmızımsı sarı (5 YR 7/6); (5 YR 6/6), sert ve gözeneksiz hamurlu ve kırmızı (10 R 5/6); (10 R 5/8); (10 R 4/8) astarlıdır. Fig. 10. 11 no'lu seramik, "C" tipine benzer özelliktedir (Hayes, 1972, 142, fig.26, form 91, no.23C). Fig. 10.8-10 no'lu seramikler ise "D" tipi ile benzerliktedir (Hayes, 1972, 142, fig.26, form.91, no. 26D). Fig. 10. 8-11 no'lu benzer örnekleri Antiokheia ve Troia seramikleridir (Waage, 1948, pl.X, 883X; Heath-Tekkök 2007, 55, no.18; Antiokheia buluntusu MS VI. yüzyıla, Troia buluntusu MS VII. yüzyıla tarihlendirilmiştir). Hayes bu formu MS VII. yüzyıla tarihlendirmiştir (Hayes, 1972, 140-144). Bu verilerden hareketle örnekler MS VII. yüzyıla tarihlenebilir.

"Hayes Form 97 (Fig. 10. 12)" "A" tipine uygun bir adet kase ağız parçası ele geçmiştir. Hayes'in bu tip altında incelediği örneklerin kenar kısmında rulet bezemesi görülmemektedir. Geniş dudaklı içbükey kavisli olup uçta hafif sivri çıkıntı oluşturmaktadır. Gövde yapısı küreseldir ve kaidesi yüksektir (Hayes, 1972, 150). Yürütülen kazı çalışmalarında ele geçen kase geniş dudaklı içbükey kavisli olup uçta hafif sivri biçimde çıkıntılıdır. Kireç, mika ve kum katkılı hamur yapısı kırmızımsı sarı renklidir (5 YR 7/6). Mat kırmızı astar renklidir (2,5 YR 5/8). Benzer örnekleri Atina Agorası, Anemurium, Alexandria, Antiokheia ve Hadrianapolis seramikleridir (Waage, 1933, fig.3, no. 180; Robinson, 1959, pl.36, M349; Rodziewicz, 1976, pl. 5, B17a-c, Williams, 1989, fig. 18, no. 234; Akbuz, 2008, 229, lev.75, no. 433; Atina Agorası, Anemurium,



Alexandria ve Antiokheia seramikleri MS V. yüzyılın sonları VI. yüzyılın ortalarına, Hadrianopolis seramikleri MS IV. yüzyıla tarihlendirilmiştir). Hayes, MS V. yüzyılın sonu ile VI. yüzyılın ilk yarısına tarihlendirilmiştir (Hayes, 1972, 150, 151, fig. 27, form 97. no. 7). Bu verilerden hareketle örnek MS V. yüzyılın sonu ile VI. yüzyılın yarısına tarihlenebilir.

"Hayes Form 99 (Fig. 10. 13-15. Fig. 11. 1-10)" grubunun "A", "B", "C" tipleri ile uyumlu 8 adet çanak ağız parçası veren seramik ile 5 adet kase ağız profili veren seramik olmak üzere toplamda 13 adet parça seramik tespit edilmiştir. Hayes bu form altında kalınlaştırılmış kenarlı, dışta yuvarlanmış ve dış alt kısımda keskin bir içbükey profile inelerek gövdeye bağlanan çanak formu incelenmiştir. Gövde kısmı dışbükey kavisli, kaide erken örneklerde orta yükseklikteyken zamanla alçalmaya başlar. Kapların killeri genellikle kireç ve kum çok azı da mika katkılı, ince ve sert yapılıdır. Çoğunlukla yalnızca kabin içinde ve dudak ucunda olan astar kalın ve parlak görünümlüdür (Hayes, 1972, 152-153). Sarnıçta yürütülen kazı çalışmalarında ele geçen çanak ağız parçaları ile kase ağız parçaları kalınlaştırılmış kenarlı, dışta yuvarlanmış ve dış alt kısımda içbükey profile daralarak gövdeye bağlanmaktadır. Seramikler; kireç, mika ve kum katkılı, kırmızımsı sarı (5 YR 6/6), açık kızılkahve (5 YR 6/4), açık kahve (7,5 YR 6/4), gözeneksiz hamurlu ve kırmızı (10 R 4/6); (10 R 4/6); (10 R 4/8), uçuk kırmızı (10 R 4/4) mat astarlıdır. Benzer örnekleri Kartaca, Saraçhane, Tarsus, Perge, Parion, Myndos ve Nysa seramikleridir (Hayes, 1976, fig.6, no.101; Hayes 1992, fig.34, no.16/1, fig.33, no.14/5; Fırat, 1999, 71, lev.42, no.142; Adıbelli, 2006, 166, lev.10, no.120, 128; Ergürer, 2016, fig.4, kat. no. 67, Mimaroğlu, 2017, 347, lev. 8/3-4; Sönmez, 2018, 18, kat. no. 32; Ergül, 2019, 35, kat. no. 9-11; Kartaca ve Saraçhane buluntuları MS VI. yüzyılın başlarına, Tarsus, MS V. yüzyılın sonu ile MS VI. yüzyılın ilk çeyreği arasında, Perge buluntuları MS 510-540 arasında, Parion buluntusu MS VI. yüzyılın ilk yarısına, Myndos örnekleri MS VI. yüzyıla, Nysa örnekleri MS V. yüzyılın sonları-VI. yüzyılın ortalarına tarihlendirilmiştir). Fig. 10. 13no'lu "A" tipi ile uyumlu seramik MS VI. yüzyılın ilk yarısı (Hayes, 1972, 154, fig.28, form 99, no. 7A), Fig. 10. 14-15 no'lu "B" tipi ile uyumlu seramikler MS VI. yüzyılın ortası (Hayes, 1972, 154, fig.28, form 99, no. 13B) ve Fig. 11. 1-10 no'lu "C" ile uyumlu seramikler, MS VI. yüzyılın ikinci yarısı ile MS VII. yüzyılın ilk yarısına tarihlendirilmiştir (Hayes, 1972, 154, fig.28, form 99, no. 22C). Bu verilerden hareketle Hayes'in kronolojisini dikkate alarak örnekler genel olarak MS VI. yüzyılın ikinci yarısı ile MS VII. yüzyılın ilk yarısına tarihlenebilir.

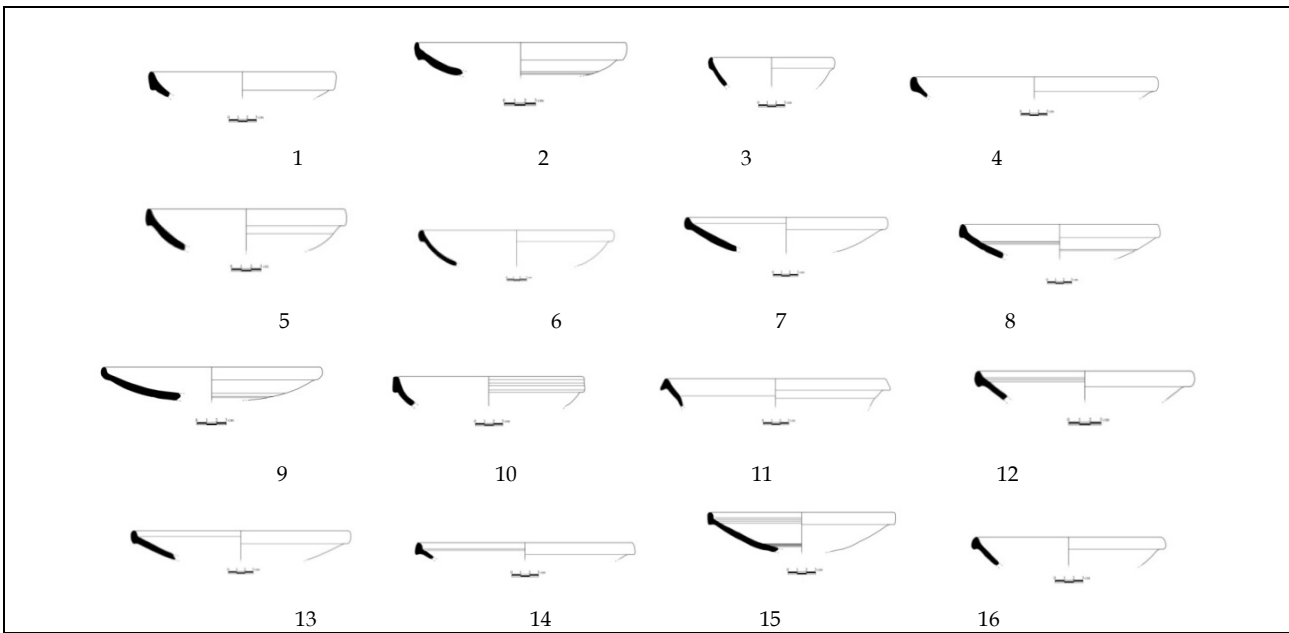


Figür 10: Hayes form 61 (1-2); Hayes form 80 (3); Hayes form 81 (4); Hayes form 85 (5); Hayes form 86 (6); Hayes form 5 (1); Hayes form 87 (7); Hayes form 91 (8-11); Hayes form 97 (12); Hayes form 99 (13-15).



"Hayes Form 103 (Fig. 11. 11)" grubunun "A" tipine ait çanak ağız profili veren bir adet seramik bulunmuştur. Hayes bu tip altında yuvarlatılmış dudaklı; dışa hafifçe açılan çan gövdeli; alçak kaideli geniş çanak formu incelemiştir. Hayes, "Tip A" başlığı altında incelediği örneği dik kenarlı ve geniş dudaklı, kaidesi oldukça yüksektir (Hayes, 1972, 157). Yürütülen kazı çalışmalarında ele geçen çanak ağız parçası yuvarlatılmış dudaklıdır. Hamur yapısı, kireç, mika ve kum katkılı ince taneli gözeneksizdir. Kırmızımsı sarı renklidir (5 YR 7/6). Astar, kırmızı yarı parlak renklidir (2,5 YR 4/6). Hayes, MS V. yüzyılın sonuna tarihlendirilmiştir (Hayes, 1972, 158, 160, fig.29, form 103, no. 1A). Bu verilerden hareketle Hayes'in kronolojisini dikkate alarak örnekler genel olarak MS V. yüzyıl sonlarına tarihlenebilir.

"Hayes Form 104 (Fig. 11. 11-16)" grubunun "A", "B" ve "C" tiplerine uygun 5 adet çanak ve kase ağız profili veren seramik bulunmuştur. Hayes'in bu form altında incelediği örnekler kalınlaştırılmış dudaklı, gövde hafif dışbükey kıvrımlı, kaide halka biçimli ve orta yükseklikte geniş çanak/kase formu incelenmiştir. Tabanda çoğunlukla baskı tekniğinde süsleme ve etrafında yiv sıraları görülmektedir. Oldukça geniş olan bu kapların gelişimini kenar, gövde ve kaide profillerinden takip etmek mümkündür. Sarnıçta yürütülen kazı çalışmalarında ele geçen Fig. 11. 5-7 no'lu seramikler, "A", Fig. 11. 8 no'lu seramik, "B" ve Fig. 11. 4 no'lu seramik "C" tipleri ile uyumludur (Hayes, 1972, 162, fig.30, form 104, no.3A; 162, fig.30, form 104, no.15B; 162, fig.30, form 104, no. 3C). Benzer örnekleri Atina Agorası, Antiokheia, Gözlükule, Alexandria, Anemurium, Troia, Perge, Tarsus, Kelenderis, Haç Dağı (2005'deki Hatay İli, Antakya ve Samandağ Arkeolojik Yüzey Araştırmaları kapsamındaki bölgededir. Haç Dağı'nın bir başka adı da Staurin Dağı'dır. Coşkun, 2014, 145.), Laodikeia, Myndos, Nysa, Kadıkalesi/Anaia ve Parion seramikleridir (Waage, 1933, pl.IX, no.71; pl.IX, no.71; Waage, 1948, pl.VIII, 804A, lev.8, no.803-805; Jones, 1950, fig.207, no.820; Rodziewicz, 1976, pl.2, B3A; Williams, 1989, fig.19, no.241; Tekkök, 1996, 273, lev.84, no.G84; Fırat, 1999,71, lev.42, no.144; lev.43, no. 146; Adıbelli, 2006,180, lev.19, no. 179, 181; lev.13, no. 143-144, 148; lev.17, no.173; lev.18, no.175; lev.16, no.172; Tekocak, 2006, 54, lev.9, no.59; Tekocak, 2009, fig.7, no.17; Coşkun, 2013,149, fig.61; Duman, 2014, fig.5, no.121; Mimaroglu, 2017, 347, lev. 8/7, 9,10; Sönmez, 2018, 19, kat. no. 33; Sönmez, 2019, 249, fig. 1/8; Mimaroglu, 2019, 92, fig. 5, no.1-3; Ergül, 2019, 36, kat. no. 12; Atina Agorası, Antiokheia, Gözlükule ve Tarsus ve buluntuları ise MS IV. yüzyılın ikinci çeyreğinden MS VII. yüzyılın başlarına, Troia MS 570-600 yılları arasına, Perge buluntusu MS 510-540 yılları arasına, Kelenderis ile Haç Dağı MS VI. yüzyılın sonları-VII. yüzyıl başlarına, Laodikeia seramikleri MS 460-475, Myndos örnekleri MS VI. yüzyıla, Nysa örnekleri MS VI. yüzyılın sonu-VII. yüzyılın ilk yarısına, Kadıkalesi/Anaia benzer seramikler ise MS VI. yüzyılın ikinci yarısı - VII. yüzyıl başı arasına, Parion seramikleri ise MS VI. yüzyıla tarihlendirilmiştir). MS VI. yüzyılın ikinci yarısı ile MS VII. yüzyılın ilk yarısına tarihlendirilmiştir (Hayes, 1972, 160-166; Hayes, 1972, 172; Hayes, 1972, fig.29, form104, no.2A-3A,13A; Hayes, 1972, fig.30, form 104, no.3C; form 30, no.29C). Bu verilerden hareketle Hayes'in kronolojisini de dikkate alarak örnekler genel olarak MS VI. yüzyılın ikinci yarısı ile MS. VII. yüzyılın ilk yarısının sonlarına tarihlendirilebilir.



Figür 11: Hayes form 99 (1-10); Hayes form 5 (1); Hayes form 103 (11);
Hayes form 104 (11-16).



3. Sonuç

2012 ve 2013 yıllarındaki Alabanda Payandalı Sarnıç kazısı çalışmalarındaki Afrika kırmızı astarlı seramikleri kalabalık bir grubu oluşturmaktadır. Bu kapsamda 21 adet kase, 21 adet çanak ve 3 adet tabak profili vermiş toplam 45 adet kaliteli seramikler yer almaktadır. Kaliteli hamur ve astar yapısı özellikleri ile detay içerikli bezemeleri sebebi ile popüler durumdaki bu seramik grupları, Anadolu'nun kıyı şeridindeki kentlerde yoğun olarak kullanılmaktadır.

Kentin konumu, antikçağda Lykia'dan başlayarak Ionia'nın iç bölgelerine kadar devam eder durumdaki ticaret potansiyeli ve demografik yoğunluk ile yakın ilişkilidir. Bu yönüyle Payandalı Sarnıç'ta ortaya çıkarılmış seramikler ile Batı ve Güney Anadolu kökenli kentlerdeki seramikler, hamur, astar ve tipolojik özellikler bakımından benzerlik gösterdikleri anlaşılmaktadır. Payandalı Sarnıç, büyük ölçüde korunmuş durumdadır. Ancak tahrip edilmiş tabakalardan ele geçmiş materyallerin büyük bir bölümünü stratigrafik verilere göre tarihlemek mümkün değildir. Bu sebeple, seramikler, tip ve form özellikleri çerçevesinde analogi yöntemi ile tasnif edilmiştir ve formları değerlendirilerek tipolojik gelişimleri ortaya çıkarılmıştır. Buna göre Payandalı Sarnıç seramikleri, Hayes'a ait Form özellikleri çerçevesinde tipolojik olarak en yaygın ve en az şeklinde iki grupta 17 form kategorisinde sınıflandırılabilir. En yaygın kullanılan durumdaki Formlar (Fig.) şöyledir; Form 61: (Fig. 9. 8-14-Fig. 10. 1-2); Form 85: (Fig. 10.5); Form 86: (Fig. 10.6); Form 87: (Fig. 10.7); Form 91: (Fig. 10.8-11); Form 97: (Fig. 10.12); Form 99: (Fig. 10. 13-15- Fig.11. 1-10); Form 104: (Fig. 11.4-8)'dir. En az kullanılan durumdaki Formlar (Fig.) ise şöyledir; Form 5: (Fig. 9. 1); Form 6: (Fig. 9. 2); Form 8: (Fig. 9. 3-4); Form 9: (Fig. 9. 5); Form 17: (Fig. 9. 6); Form 27: (Fig. 9. 7); Form 80: (Fig. 10. 3); Form 82:(Fig. 10. 4); Form 103: (Fig. 11. 3)'tür. Buradaki sınıflandırmada Anadolu ve Anadolu dışından benzer örnek; Myndos, Nysa, Perge, Laodikeia, Tripolis, Hadrianopolis, Haç Dağı, Saraçhane, Gözlükule, Kelenderis, Tarsus, Antiokheia, Anemurium, Alexandria, Kartaca ve Atina Agorası'dır. Yukarıdaki lokalizasyonlarda örneklerine rastlanan Afrika Kırmızı Astarlı tipleriyle paralel örneklerin Alabanda'ya ulaştığı görülmektedir. Tarihsel olarak MS II. yüzyıldan VII. yüzyıla kadar tarihlendirilmiş durumdaki 17 form grubu da Alabanda kentinin Afrika kırmızı astarlı seramikler ile MS II. yüzyıldan itibaren tanışık oldukları bilgilerini vermektedir.

Yaşlı Plinius, Alabanda'da ortaya çıkan ve çıktığı yerden dolayı "*almadine*" olarak adlandırılan taş için "*liquaturignifunditurque ad usum vitri*" demektedir (Plin. Nat. XXXVI, 62); ("Cam yapımı gibi, ateş üzerinde eriyik hale getirilir" Gençler, 2000, 210; Çakmaklı, 2012, 36; Soslu, 2019, 181). Yaşlı Plinius, her ne kadar bir cam üretimini belirtmese de cam gibi eritilerek kullanılan bir taştan söz etmektedir. Bu taşın yine cam gibi üretildiği düşünülürse, kentte bu bilgiye dayanarak eritme işleminin yapıldığı bir fırının olması ihtimali üzerinde durulabilir (Gençler, 2000, 210; Çakmaklı, 2012, 36; Soslu 2019, 181).Alabanda kentindeki çok sayıdaki kırmızı astarlı seramikler, kentte bir atölye veya üretim merkezi olması konusunu akla getirmektedir. Ancak, herhangi bir fırın veya fırın kalıntısı tespit edilmemiştir. Bu sebeple, konu hakkındaki yorumlamalar ihtimal dahilindedir. Kronolojik ve tipolojik olarak sınıflandırılan seramikler ve kentlerdeki benzer örnekler, deniz aşırı ticaretin Batı Anadolu'da ne kadar yoğun olduğunun ve Alabanda kentinin çağdaşı kentler ile ilişkisinin boyutu durumunun bir kanıt olarak kabul edilebilir. Bu bakımdan Alabanda'daki kırmızı astarlı seramiklerin ithal olması konusu da başka bir yaklaşımdır.

Katalog

Hayes Form 5

Fig. 9. 1

Kireç, mika ve az kum katkılı olup, gözeneksiz, Kırmızımsı Sarı (5 YR 7/6) hamur, mat kırmızı (10 R 5/6) astar.

Y: 3.8 cm AÇ: 29 cm.

Ağız-gövde profili veren çanak parçası.

Benzerleri: Hayes 1972,28, fig.3,form 5,no.1A.

MS II. yüzyıl ortaları.

Hayes Form 6

Fig. 9. 2

Yoğun miktarda kireç, az mika ve kum katkılı, ince taneli, gözeneksiz, açık kırmızı (2,5 YR 6/6) hamur, kırmızı (10 R 4/6) astar.

Y: 4.3 cm AÇ: 19 cm.

Ağız-gövde profili veren tabak parçası.

Benzerleri: Hayes 1972, 28, fig.3,form.6, no.41B.



MS II. yüzyıl sonları.

Hayes Form 8

Fig. 9. 3

Az miktarda kireç ve kum katkı, ince taneli, gözeneksiz, kırmızımsı sarı (5 YR 6/6) hamur, kırmızı (10 R 5/6) astar.

Y: 7.1 cm AÇ: 30.6 cm.

Ağız-gövde profili veren kaseparçası.

Benzerleri: Hayes 1972, 33, fig.4, form 8, no.4B; Duman 2014, 11, fig.5, no.114.

MS II. yüzyılın ikinci yarısı.

Fig. 9. 4

Yoğun miktarda kireç ve az miktarda kum katkı hamur, ince taneli ve sıkı dokulu, kırmızımsı sarı (5 YR 7/6) hamur, kırmızı (2,5 YR 4/8) astarlı.

Y: 2.9 cm AÇ: 26 cm.

Ağız-gövde profili veren kase parçası.

Benzerleri: Hayes 1972, 33, fig.4, form 8, no.16B.

MS II. yüzyılın ikinci yarısı

Hayes Form 9

Fig. 9. 5

Az miktarda kireç, mika ve kum katkı, ince sert ve sıkı dokulu. Dudağın hemen alt kısmında kalın iki yiv onun altında kazıma çizgilerle yapılmış aralıklı iki sıra halinde dalga motifi. Kırmızımsı sarı (5 YR 7/6) hamur, açık kahve (10 YR 7/3) astarlı.

Y:3,5 cm AÇ: 12 cm.

Ağız-gövde profili veren kase parçası.

Benzerleri: Hayes 1972, fig.4, form 9, no.20 B.

MS IV. yüzyıl sonu, MS V. yüzyıl ilk çeyreği.

Hayes Form 17

Fig. 9. 6

Kireç, az mika ve kum katkı, orta sertlikte ve gözeneksiz, gövde üzerinde alt alta kazıma çizgilerle yapılmış dalga bezemeli, açık kahve (7,5 YR 7/4) hamur, açık kırmızı (10 R 6/8), astarlı.

Y: 3.2 cm AÇ: 12 cm.

Ağız-gövde profili veren kase parçası.

Benzerleri: Hayes 1972, fig.6, form 17B, no.5.

MS II. yüzyılın ikinci yarısı.

Hayes Form 27

Fig. 9. 7

Çok az miktarda kireç ve kum katkı, ince taneli, gözeneksiz, açık kırmızı (2,5 YR 6/6) hamur, kırmızı (2,5 YR 5/6) astarlı.

Y: 2.7 cm AÇ: 32 cm.

Ağız-gövde profili veren kaseparçası.

Benzerleri: Hayes 1972, 33, fig.8, form 27, no.9.

MS III. yüzyıl sonları.

Hayes Form 61

Fig. 9. 8

Kireç ve çok az miktarda mika katkı, gözeneksiz, kırmızımsı sarı (7,5 YR 7/6) hamur, kırmızı (2,5 YR 4/8) astarlı.

Y: 2.9 cm AÇ: 27 cm

Ağız-gövde profili veren çanak parçası.

Benzerleri: Hayes 1972, fig.17,form 61, no.33B; Tekocak 2006, 52, lev.5, no.42; Adıbelli 2006,145, lev.2, no.23; Robinson 1959, pl.70, L61; Tekkök-Biçken 1996,139, fig.86, G78.

MS IV. yüzyıl - MS V. yüzyıl.

Fig. 9. 9



Çok az miktarda kireç ve mika katkılı hamur, sıkı dokulu, (5 YR 6/6) açık kırmızımsı sarı kırmızı (10 R 4/8) yer yer dökülmüş astar.

Y: 3.3 cm AÇ: 30 cm.

Ağız-gövde profili veren çanak parçası.

Benzerleri: Hayes 1972, fig.17, form 61, no.33B; Tekocak 2006,50, lev.5, no.42; Tekkök-Biçken 1996, 139, fig.86, G78; Adıbelli 2006,145, lev.2, no.23; Robinson 1959, pl.70, L1.

MS IV. yüzyıl - MS V. yüzyıl.

Fig. 9. 10

Az miktarda kireç ve kum katkılı, sert, gözeneksiz, kırmızımsı sarı (5 YR 6/6) hamur, kırmızı (2,5 YR 4/8) ince astarlı.

Yük.:4.9 cm AÇ: 25 cm.

Ağız-gövde profili veren çanak parçası.

Benzerleri: Hayes 1972, fig.17, form 61, no.33B; Tekocak 2006,50, lev.5, no.42; Adıbelli 2006, 145, lev.2, no.23; Robinson 1959, pl.70, L61.

MS IV. yüzyıl - MS V. yüzyıl.

Fig. 9. 11

Kireç, mika ve az miktarda siyah kum katkılı, gözeneksiz, kırmızımsı sarı (7,5 YR 7/6) hamur, kırmızı (10 R 4/6) ince ve yarı parlak astarlı.

Y: 3.2 cm AÇ: 15 cm.

Ağız-gövde profili veren çanak parçası.

Benzerleri: Hayes 1972, fig.17, form 61, no.33B; Robinson 1959, pl.70, L61. Tekocak 2006,50, lev.5, no.42; Tekkök-Biçken 1996,139, fig.86, G78; Adıbelli 2006, 145, lev.2, no.22; Sanders-Slane 2005, 259, fig.5, no.2-6; Duman 2016, 704, no.11.

MS IV. yüzyıl - MS V. yüzyıl.

Fig. 9. 12

Az miktarda kireç, mika ve yoğun kum katkılı, gözenekli, kırmızımsı sarı (5 YR 7/6) hamur, kırmızı (10 R 4/6) yer yer dökülmüş astar.

Y: 3.5 cm A. Ç.: 22 cm.

Ağız-gövde profili veren çanak parçası.

Benzerleri: Hayes 1972, fig.17, form 61, no.33B; Tekocak 2006,50, lev.5, no.42; Tekkök-Biçken 1996, 139, fig.86, G78; Adıbelli 2006, 146, lev.2, no.25; Robinson 1959, pl.70, L61; Waage 1948, lev.8, 830-831;

MS IV. yüzyıl - MS V. yüzyıl.

Fig. 9. 13

Az miktarda kireç, mika ve kum katkılı, sert ve gözeneksiz, açık sarımsı kahve (10 YR 6/4) hamur, kırmızı (10 R 5/7) astarlı.

Yük: 6.9 cm AÇ: 14 cm.

Ağız-gövde profili veren çanak parçası.

Benzerleri: Hayes 1972, fig.17, form 61, no.33B; Tekocak 2006, 50, lev.5, no.42; Adıbelli 2006, 145, lev.2, no.25; Robinson 1959, pl.70, L61; Duman 2016, 704, no.11.

MS IV. yüzyıl - MS V. yüzyıl.

Fig. 9. 14

Kireç, kum ve az miktarda mika katkılı, gözeneksiz, kırmızımsı sarı (7/5 YR 6/6) hamur, kırmızı (10 R 4/6) astar.

Y: 3.7 cm AÇ: 29 cm.

Ağız-gövde profili veren çanak parçası.

Benzerleri: Hayes 1972, fig.17, form 61, no.33B; Tekocak 2006, 50, lev.5, no.42; Tekkök-Biçken 1996, 139, G78, fig.86; Adıbelli 2006, 146, lev.2, no.25; Robinson 1959, pl.70, L1.

MS IV. yüzyıl - MS V. yüzyıl.

Fig. 10. 1



Kireç, az miktarda mika ve kum katkılı, orta sertlikte, gözeneksiz, sıkı hamurlu, kırmızımsı sarı (5 YR 6/6) hamur, kırmızı (10 R 4/8) astar.

Y: 2.1 cm AÇ: 17 cm.

Ağız-gövde profili veren kase parçası.

Benzerleri: Hayes 1972, fig.17, form 61, no:33B; Tekocak 2006,50, lev.5,no.42; Adıbelli 2006, 146, lev.2, no.25; Robinson 1959, pl.70, L61; Tekkök-Biçken 1996,139, fig.86, G78; Ayaz, 2014: lev.26, kat.no.117.

MS IV. yüzyıl - MS V. yüzyıl.

Fig. 10. 2

Az miktarda küçük boyutlu kireç, mika ve kum katkılı, ince taneli, orta serlikte ve gözeneksiz sıkı hamurlu, açık kırmızı (2,5 YR 7/6) hamur, kırmızı (10 R 4/6) yarı parlak astarlı.

Y: 4.8 cm AÇ: 30 cm.

Ağız-gövde profili veren çanak parçası.

Benzerleri: Hayes 1972, fig.17, form 61, no.33B; Tekocak 2006,50, lev.5, no.42; Robinson 1959, pl.70, L1, fig.86, G78; Adıbelli 2006, 146, lev.2, no.25; Tekkök-Biçken 1996, 139, G78, fig.86;

MS IV. yüzyıl - MS V. yüzyıl.

Hayes Form 80

Fig. 10. 3

Çok az kireç, mika ve yoğun kum katkılı, ince sert ve sıkı dokulu, kırmızımsı sarı (7,5 YR 7/6) hamur, kırmızı (2,5 YR 4/8) astar.

Yük. : 4 cm A. Ç. : 30 cm.

Ağız-gövde profili veren tabak parça.

Benzerleri: Hayes 1972, 126, fig.22, form 80, B2.

MS V. yüzyıl sonları.

Hayes Form 81

Fig. 10. 4

Az miktarda kireç ve kum katkılı, orta sertlikte ve küçük gözenekli, çok açık kahve (10 YR 7/3) hamur, kırmızı (10 R 4/8) astar.

Y: 4.8 cm AÇ: 11 cm.

Ağız-gövde profili veren kaseparçası.

Benzerleri: Hayes 1972, fig.22, form 81, no.B2.

MS V. yüzyılın ikinci yarısı.

Hayes Form 85

Fig. 10. 5

Kireç, mika ve az kum katkılı, sert ve sıkı dokulu, dudakta birbirine paralel olarak dizilmiş damla motifi, gövde üzerinde alt alta sıralanmış çentikler yer almakta, kırmızımsı sarı (5 YR 7/8) hamur, pembe (7.5 YR 7/4) astar.

Y: 3.1 cm AÇ: 11 cm.

Ağız-gövde profili veren kase parçası.

Benzerleri: Hayes 1972, 130, fig.23, form 85, no.4B; Waage 1933, 266, fig.2, pl. IX, no.135.

MS V. yüzyılın ikinci yarısı.

Hayes Form 86

Fig. 10. 6

Az miktarda kireç, mika ve kum katkılı, sert ve gözeneksiz, kırmızımsı sarı (7/5 YR 6/6) hamur, kırmızı (10 R 4/8) yarı parlak astarlı.

Y: 3.8 cm AÇ: 20.4 cm.

Ağız-gövde profili veren kase parçası.

Benzerleri: Hayes 1972, fig.24, form 86, no. 1.

MS VI. yüzyıl başları.

Hayes Form 87

Fig. 10. 7



Az miktarda kireç, mika ve yoğun kum katkılı, ince sert ve sıkı dokulu, kızılkahve (5 YR 6/4) hamur, kırmızı (2,5 YR 4/6) astarlı.

Yük. : 2.7 cm A. Ç. 20: cm.

Ağız-gövde profili veren tabak parçası.

Benzerleri: Hayes 1972, fig.24, form 87, no.2A; Hayes 1992, fig. 154, no.14/1-2; Heath-Tekkök 2007, 57, no.16. MS IV. yüzyılın başları.

Hayes Form 91

Fig. 10. 8

Az miktarda kireç ve mika katkılı hamur, gözenekli doku, açık kızılkahve (5 YR 6/4) hamur, kızılkahve (2,5 YR 4/4) astarlı.

Yük. : 5.1 cm A. Ç. : 24 cm.

Ağız-gövde profili veren çanak parçası.

Benzerleri: Hayes 1972, fig.26, form 91, no.25D; Heath-Tekkök 1996, 57, no.18; Waage 1948, pl.X, 883X. MS VII. yüzyıl.

Fig. 10. 9

Kireç, mika ve az kum katkılı, sert ve gözeneksiz, açık kahve (7,5 YR 6/4) hamur, kırmızı (10 R 5/6) astarlı.

Yük. : 4.7 cm A. Ç. : 14 cm.

Ağız-gövde profili veren kase parçası.

Hayes 1972, fig.26, form 91, no.25D; Heath-Tekkök 2007, 57, no.18; Adıbelli 2006, 161, lev.7, no.96; Waage 1948, pl.X, 883X.

MS VII. yüzyıl.

Fig. 10. 10

Kireç, az mika ve kum katkılı, orta sertlikte ve gözeneksiz, sıkı hamurlu bir dokulu, kırmızımsı sarı (5 YR 7/6) hamur, kırmızı (10 R 5/8) astar.

Y: 3.3 cm AÇ: 26 cm.

Ağız-gövde profili veren kaseparçası.

Benzerleri: Hayes 1972, fig.26, form 91, no.26D; Heath-Tekkök 2007, 57, no.18; Adıbelli 2006, 161, lev.7, no.96; Waage 1948, pl.X, 883X.

MS VII. yüzyıl.

Fig. 10. 11

Az kireç ve çok az miktarda mika katkılı, orta sertlikte ve sıkı gözeneksiz, kırmızımsı sarı (5 YR 6/6) hamur, kırmızı (10 R 4/8) astarlı.

Y: 3,4 cm AÇ: 14 cm.

Ağız-gövde profili veren kase parçası.

Benzerleri: Hayes 1972, fig.26, form 91, no.23C.

MS VII. yüzyıl.

Hayes Form 97

Fig. 10. 12

Az miktarda kireç, mika ve kum katkılı, ince, orta sertlikte ve gözeneksiz, kırmızımsı sarı (5 YR 7 /6) hamur, kırmızı (2,5 YR 5/8) mat astar.

Y: 4.4 cm AÇ: 24 cm.

Ağız-gövde profili veren kase parçası.

Benzerleri: Hayes 1972, fig.27, form 97, no.7; Waagé 1933, fig.3, no. 180; Williams 1989, fig.18, no. 234; Robinson 1959, pl.36, M349; Akbuz 2008,229, lev.75, no.433; Rodziewicz 1976, pl. 5, B17a-c.

MS V. yüzyılın sonları - MS VI. yüzyılın yarısı.

Hayes Form 99

Fig. 10. 13

Az miktarda kireç mika ve kum katkılı, ince sert ve gözenekli, kırmızımsı sarı (5 YR 6/6) hamur, kırmızı (10 R 4/6) astarlı.

Y: 3.5 cm AÇ: 23 cm.



Ağız-gövde profili veren çanak parça.

Benzerleri: Hayes 1972, fig.28, form 99, no.7A; Ergül 2019: 52, kat. no.-10.
MS VI. yüzyılın ilk yarısı.

Fig. 10. 14

Az miktarda kireç, mika ve çok az kum katkılı, ince sert ve sıkı dokulu, kırmızımsı sarı (5 YR 7/6) hamur, kırmızı (10 R 4/6) astarlı.

Y: 3.3 cm A.Ç.: 16 cm.

Ağız-gövde profili veren kase parçası.

Benzerleri: Hayes 1972, fig.28, form 99, no.13B; Adıbelli 2006, 166, lev.10, no.120; Hayes 1976, fig.3, no.30; Hayes 1992, fig.34, no.16/1, fig.33, no.14/5; Ergürer 2016: 131, fig.4, kat.no.67; Mimaroglu 2017: 360, Fig. 8/3-4; Ergül 2019: 52, kat. no.-11.

MS VI. yüzyılın ortaları.

Fig. 10. 15

Az miktarda kireç, mika ve kum katkılı, ince ve sıkı dokulu, kırmızımsı sarı (5 YR 7/6) hamur, kırmızı (10 R 4/6) astar.

Yük. : 2.6 cm AÇ: 21 c

Ağız-gövde profili veren çanak parçası.

Benzerleri: Hayes 1972, fig.28, form 99, no.13B; Adıbelli 2006,166, lev.10, no.120; Hayes 1976, fig.3, no.30; Mimaroglu 2017: 360, fig. 8/3-4; Ergül 2019: 52, kat. no.-11.

MS VI. yüzyılın ortaları.

Fig. 11. 1

Kireç, mika ve kum katkılı ince sert ve sıkı dokulu, açık kahve (7,5 YR 6/4) hamur, uçuk kırmızı (10 R 4/4) astar.

Y: 2.7 cm AÇ: 20 cm.

Ağız-gövde profili veren kase parçası.

Benzerleri: Hayes 1972, fig.28, form 99, no.22C; Adıbelli 2006, 167, lev.10, no.128.

MS VI. yüzyılın ikinci yarısı - MS VII. yüzyılın ilk yarısı.

Fig. 11. 2

Kireç, mika ve çok az siyah kum katkılı, küçük gözenekli, açık kızılkahve (5 YR 6/4) hamur, kırmızı (10 R 4/8) yarı parlak astar.

Y: 3.3 cm AÇ: 20 cm.

Ağız-gövde profili veren kase parçası.

Benzerleri: Hayes 1972, fig.28, form 99, no.22C; Adıbelli 2006, 167, lev.10,no.128.

MS VI. yüzyılın ikinci yarısı - MS VII. yüzyılın ilk yarısı.

Fig. 11. 3

Az miktarda kireç, mika ve yoğun kum katkılı, kalın sert ve sıkı dokulu,kırmızımsı sarı (5 YR 7/6) hamur, kırmızı (10 R 4/8) yarı parlak astar.

Y: 3.2 cm AÇ: 15 cm.

Ağız-gövde profili veren kase parçası.

Benzerleri: Hayes 1972, fig.28, form 99, no.22C; Adıbelli 2006,167, lev.10, no.128.

MS VI. yüzyılın ikinci yarısı - MS VII. yüzyılın ilk yarısı.

Fig. 11. 4

Kireç, mika ve az kum katkılı, ince, sert ve sıkı dokulu, kırmızımsı sarı (5 YR 7/6) hamur, kırmızı (10 R 4/6) astarlı.

Y: 2.3 cm AÇ: 28 cm

Ağız-gövde profili veren çanak parçası.

Benzerleri: Hayes 1972, fig.28, form 99, no.22C; Adıbelli 2006,167, lev.10, no.128.

MS VI. yüzyılın ikinci yarısı - MS VII. yüzyılın ilk yarısı.

Fig. 11. 5



Az miktarda kireç, mika ve kum katkı, sert ve sıkı dokulu, açık kızılkahve (5 YR 6/4), açık kırmızı (10 R 4/4) astar.

Y: 4.2 cm AÇ: 20 cm.

Ağız-gövde profili veren kase parçası.

Benzerleri: Hayes 1972, fig.28, form 99, no.22C; Adıbelli 2006, 167, lev.10,no.128.

MS VI. yüzyılın ikinci yarısı - MS VII. yüzyılın ilk yarısı

Fig. 11. 6

Çok az kireç, mika ve kum katkı, sıkı dokulu, çok açık kahve (7,5 YR 7/4) hamur, kırmızı (10 R 4/8) yarı parlak astarlı.

Yük. : 5.4 cm A. Ç.: 29 c

Ağız-gövde profili veren çanak parçası.

Benzerleri: Hayes 1972, fig.28, form 99, no.23C; Adıbelli 2006, 167, lev.10,no.128.

MS VI. yüzyılın ikinci yarısı - MS VII. yüzyılın ilk yarısı.

Fig. 11. 7

Az kireç, mika ve kum katkı, ince ve sıkı dokulu, kırmızımsı sarı kırmızı (5 YR 6/6) hamur, kırmızı (10 R 4/6) astar.

Y: 4.1 cm AÇ: 24 c

Ağız-gövde profili veren çanak parçası.

Benzerleri: Hayes 1972, fig.28, form 99, no.23C; Adıbelli 2006, 167, lev.10,no.128.

MS VI. yüzyılın ikinci yarısı - MS VII. yüzyılın ilk yarısı.

Fig. 11. 8

Kireç, az mika ve kum katkı, sıkı dokulu, açık kızılkahve (5 YR 6/4) hamur, (10 R 4/8) astarlı.

Y: 4.1 cm AÇ: 24 cm.

Ağız-gövde profili veren çanak parçası.

Benzerleri: Hayes 1972, fig.28, form 99, no.23C; Adıbelli 2006, 167, lev.10,no.128.

MS VI. yüzyılın ikinci yarısı - MS VII. yüzyılın ilk yarısı.

Fig. 11. 9

Az miktarda kireç ve mika katkı hamur, sert, gözeneksiz, açık kızılkahve (5 YR 6/4) hamur, kırmızı (10 R 4/6) astarlı.

Y: 3,5 cm AÇ: 22 cm.

Ağız-gövde profili veren çanak parçası.

Hayes 1972, fig.28, form 99, no.23C; Adıbelli 2006, 167, lev.10,no.128.

MS VI. yüzyılın ikinci yarısı - MS VII. yüzyılın ilk yarısı.

Fig. 11. 10

Az miktarda mika ve kum katkı hamur, orta sertlikte, küçük gözenekli, kırmızımsı sarı (5 YR 6/6) hamur, kırmızı (10 R 4/8) astarlı.

Y: 3.2 cm AÇ: 21 cm.

Ağız-gövde profili veren çanak parçası.

Benzerleri: Hayes 1972, fig.28, form 99, no.22C; Adıbelli 2006,167, lev.10, no.128.

MSVI. yüzyılın ikinci yarısı - MS VII. yüzyılın ilk yarısı.

Hayes Form 103

Fig. 11. 11

Çok az kireç, mika ve kum katkı, ince sert ve sıkı dokulu, kırmızımsı sarı (5 YR 7/6) hamur, kırmızı (2,5 YR 4/6) astar.

Yük. : 3.2 cm A. Ç.: 26 cm.

Ağız-gövde profili veren çanak parçası.

Benzerleri: Hayes 1972, fig.29, form 103, no.1A.

MS V.yüzyıl sonları.

Hayes Form 104



Fig. 11. 12

Az miktarda kireç, mika ve kum katkılı, ince taneli, gözeneksiz, sarı (5 YR 7/6) hamur, koyu kırmızı (10 R 3/6) yarı parlak astar.

Y: 2.7 cm AÇ: 20 cm.

Ağız-gövde profili veren kase parçası.

Benzerleri: Hayes 1972, fig.30, form 104, no.3C.

MS VI. yüzyılın ikinci yarısı-MS VII.yüzyılın ilk çeyreği.

Fig. 11. 13

Az miktarda kireç, mika ve kum katkılı, ince taneli, orta serlikte ve gözeneksiz, kırmızımsı sarı (5 YR 7/6) hamur, kırmızı (10 R 4/6) astar.

Y: 3.6 cm A. Ç. :26 cm.

Ağız-gövde profili veren çanak parçası.

Benzerleri: Hayes 1972,fig.30, form 104, no.3A; Fırat 1999,32,lev.42, no.144; Waage 1948, pl.VIII, 804a; Waage 1933, pl.IX, no.71; Jones 1950, fig.207, no.820; Williams 1989, fig.19, no.241; Rodziewiz 1976, pl.2, B3A; Mimaroglu 2019, 92, fig. 5, no.1-3; Ergül 2019: 52, kat. no.-12.

MS VI. yüzyılın II. yarısı - MS VII. yüzyılın ilk yarısı.

Fig. 11. 14

Az miktarda kireç, mika ve yoğun kum katkılı, sıkı dokulu, kırmızımsı sarı (5 YR 7/6) hamur, kırmızı (10 R 4/6) yarı parlak astar.

Yük.:1.8 cm AÇ: 24 cm.

Ağız-gövde profili veren çanak parçası.

Benzerleri: Hayes 1972, fig.30, form 104, no.13A; Fırat 1999, 31, lev.42, no.144; Sönmez 2018: 18, kat. no. 32; Mimaroglu 2019, 92, fig. 5, no.1-3; Ergül 2019: 52, kat. no.-12.

MS VI. yüzyılın ikinci yarısı - MS VII. yüzyılın ilk yarısı.

Fig. 11. 15

Kireç, mika ve az kum katkılı, orta sertlikte sert, küçük gözenekli, açık kızılkahve (5 YR 6/4) hamur, kırmızı (10 R 4/6) astar.

Y: 4.3 cm A. Ç. : 20 cm.

Ağız-gövde profili veren kase parçası.

Benzerleri: Hayes 1972, fig.30, form 104, no.13A; Fırat 1999, 32, lev.42, no.144; Adıbelli 2006, 172, lev.13, no.148; Mimaroglu 2019, 92, fig. 5, no.1-3; Ergül 2019: 52, kat. no.-12.

MS VI. yüzyılın II. yarısı - MS VII. yüzyılın ilk yarısı.

Fig. 11. 16

Kireç ve az kum katkılı, orta sertlikte, küçük gözenekli, kırmızımsı sarı (7,5 YR 7/6) hamur, açık kırmızı (10 R 4/4) astar.

Yük.: 3cm A. Ç.: 20 cm.

Ağız-gövde profili veren kase parçası.

Benzerleri: Hayes 1972, fig.30, form 104, no.15B; Fırat 1999, 31, lev.43, no.146, Tekkök 1996, 273, lev.84, no.G84; Adıbelli 2006, 177, lev.17, no.173; Sönmez 2019: 249, fig. 1/8.

MS VI. yüzyılın ikinci yarısı - MS VII. yüzyılın ilk yarısı.

KAYNAKÇA

Antik Kaynaklar

Plin. Na. (= G. Plinius Secundus "Yaşlı", *Naturalis Historia*) Kullanılan Metin ve Çeviri: *Pliny Natural History*. Vols. I-X, (Trans. H. R. Rackham, W.H.S. Jones, D. E. Eichholz). Cambridge, Massachusetts - London 1938-1971 (The Loeb Classical Library).

Str. (= Strabon, *Geography*) Kullanılan Metin ve Çeviri: *The Geographika Of Strabo*, vols. VII, (Trans. T.E. Page, E. Capps, W.H.D. Rouse, H. L. Jones), London: William Heinemann Ltd. New York: G.P. Putnam's Sons. MCMXXX.

Modern Literatür

Adıbelli, A.İşık (2006).*Tarsus Geç Roma Seramiği*. Yayınlanmamış Doktora Tezi, Ankara Üniversitesi, Sosyal Bilimler Enstitüsü, Ankara.

Akbuz, A.Leyla (2008). *Hadrianopolis Roma Dönemi Seramiği*. Yayınlanmamış Yüksek Lisans Tezi, Dokuz Eylül Üniversitesi, Sosyal Bilimler Enstitüsü, İzmir.

Akkan, Yılmaz.- Tavukçu, Y.Ali- Temür, Akın, Aydın-Tavukçu, Z.- Ceylan, Mesut-Coşkun, Sinem-Atalay, Adem (2017). *Alabanda 2015*. Edirne: Kazı Sonuçları Toplantısı XXXVIII, 23-27 Mayıs, Cilt I, s. 305-328.

Akkan, Yılmaz, Tavukçu, Y. Ali-Temür, Akın, Aydın-Tavukçu, Z., Ceylan, Mesut-Coşkun, Sinem- Eker, Kasım- Atalay, Adem - Albayrak, Sonay- Çelik, Merve, (2018). *Alabanda 2016. Bursa:Kazı Sonuçları Toplantısı XXXIX, 22-26 Mayıs, Cilt I, 421-430*.



- Ateşlier, Suat (2012). Alabanda, Karia'nın Mimarlar Kenti. *Aydın Kültür ve Turizm Dergisi*, S. 4, s. 78-84.
- Ateşlier, Suat (2013). *Alabanda Antik Kenti 2013 Yılı Kazı Raporu*.
- Ateşlier, Suat - Akkurnaz, Sedat. (2014). 2011-2012 Yılı Alabanda Kazıları. *Muğla: 35. Kazı Sonuçları Toplantısı*, Cilt -III, 27-31 Mayıs, 482-498.
- Ateşlier, Suat (2014). On the excavations of the Zeus Temple of Alabanda. *Anatolia Antiqua*, XXII, s. 247-254.
- Ayaz, Mehmet (2014). *Assos Kuzey Stoası Kırmızı Astarlı Roma Seramiği*. Yayınlanmamış Yüksek Lisans Tezi, Çanakkale Onsekiz Mart Üniversitesi Sosyal Bilimler Enstitüsü, Çanakkale.
- Aydın-Tavukçu, Zerrin (2015). Alabanda: Tarihi Coğrafya, Topoğrafya, Araştırma ve Kazılar. *Atatürk Üniversitesi Güzel Sanatlar Enstitüsü Dergisi (GSED)*, S. 35, s. 223-256.
- Bean, E. George (1987). *Karia*. İstanbul: Cem Yayınevi.
- Bonifay, Michel (2015). *Etudes sur la ceramique romaine tardive d'Afrique*. Gordon House: Archaeopress Publishing.
- Bonifay, Michel (2018). Distribution of African pottery under the Roman Empire: evidence vs. interpretation. *Trade, Commerce, and the State in the Roman World*, A. Wilson and A. Bowman (eds.). Oxford: University Press, s. 327-352.
- Civelek, Aynur (2006). Antik Çağdan Günümüze Aydın ve Yöresinde Seramik Üretimi. T. Takaoglu, (eds.), 65. *Yaşında Abdullah Yayıncılık'ta Armağan*, İstanbul: Hitit Color Yayınevi, s. 365-371.
- Civelek, Aynur (2008). Terra Sigillata Sinter Astarlı Seramikler. *Arkeoloji ve Sanat*, s. 57-62.
- Civelek, Aynur (2010). Tralleis Kazılarında Ele Geçen Kırmızı Astarlı Seramikler. *Colloquium Anatolicum*, S. IX, s. 169-191.
- Coşkun, F. Çevirici (2013). 2005 Yılı Haç Dağı Mevkii Yüzey Araştırmasında Ele Geçen Hellenistik ve Roma Dönemi Seramikleri. *Uluslararası Çağlar Boyunca Hatay ve Çevresi Arkeolojisi Sempozyumu Bildirileri*, A. Özfirat, Ç. Uygun, (eds.), Antakya: Mustafa Kemal Üniversitesi, s. 145-159.
- Çakmaklı, Ö. Dünya (2012). *Karia Bölgesi Roma Dönemi Cam Kap Tipolojisi*. Yayınlanmamış Doktora Tezi, Ankara Üniversitesi Sosyal Bilimler Enstitüsü, Ankara.
- Duman, Bahadır (2014). Red slip pottery from Laodicea/Phrygia. *Rei Cretaræ Romanæ Favorum Acta*, S. 44. s. 9-17.
- Duman, Bahadır (2016). African Red Slip Ware Lydian Tripolis. *Rei Cretaræ Romanæ Favorum Acta*, (44). s. 699-706.
- Ergül, Gözde (2019). Parion Roma Hamamı 2014 Kazı Çalışmalarından Bir Grup Geç Roma Seramiği. *Karamanoğlu Mehmetbey Üniversitesi Edebiyat Fakültesi Dergisi*, 2 (1), s. 32-58.
- Elton, Hugh (2003). The Economy of Cilicia in Late Antiquity. *Olba*, S. 8, s. 173- 181.
- Ergürer, H. Ertuğ (2012). *Parion Roma Dönemi Seramiği*. Yayınlanmamış Doktora Tezi, Atatürk Üniversitesi Sosyal Bilimler Enstitüsü, Erzurum.
- Ergürer, H. Ertuğ (2016). Sigillata ve Geç Roma Kırmızı Astarlı Seramikler. *Parion Roma Tiyatrosu: 2006-2015 Yılı Çalışmaları, Mimarisi ve Buluntuları*, C. Başaran ve H.E. Ergürer (eds). İstanbul: İçdaş A.Ş. Yayınları, s. 123-165.
- Edhem Bey, H. (1905). Foilles d' Alabanda en Carie. *Rapport Sommaire Sur la Premiere Campagne*. CRAI, S. 49, s. 443-444.
- Firat, Nalan (1999). *Perge Konut Alanı Keramiği*. Yayınlanmamış Doktora Tezi, İstanbul Üniversitesi Sosyal Bilimler Enstitüsü, İstanbul.
- Gençler, G. Çiğdem (2000). Hierapolis Camları. *Ricerche Archeologiche Turchenella Valle del Lycos/ Lycos Vadisi Türk Arkeoloji Araştırmaları*, F. D'Andria ve F. Silvestrell (eds), Lecce: Congedo Editore, s. 209-289.
- Greene, Kevin (1992). *Roman Pottery*. California: University of California Press.
- Hayes, W. John (1972). *Late Roman Pottery*. London: British School at Rome.
- Hayes, W. John (1980). *Supplement to Late Roman Pottery*. London: British School at Rome.
- Hayes, W. John (1992). *Excavations at Saraçhane in Istanbul*. Princeton: Princeton University Press.
- Hayes, W. John (1997). *Handbook of Mediterranean Roman Pottery*. London: University of Oklahoma Press.
- Heath, Sebastian-Tekkök, Binnur (2007). Greek, Roman and Byzantine Pottery at Ilion (Troia). 2007- 2008 Project Troia.
- Jones, F. F. (1950). *The Pottery, Exavation at Gözülü Kule, Tarsus. I. The Hellenistic and Roman Periods*. Princeton-New Jersey: Princeton University Press.
- Küçükeren, C. Canan (2010). *Karia*. İstanbul: Ekin Group.
- Lamboglia, Nino (1958). Nuove Osservazioni Sulla Terra Sigillata Chiara. *Rivista di Studi Liguri*, s. 257- 330.
- Lamboglia, Nino (1963). Nuove Osservazioni Sulla Terra Sigillata Chiara. *Rivista di Studi Liguri*, s. 145-212.
- Malfitana, M. Daniele (2002). Eastern terra sigillata wares in the Eastern Mediterranean. Notes on an initial quantitative analysis. *Travaux de la Maison de l'Orient mediterraneen*, 133-157.
- Metin, Hüseyin (2014). Boubon'dan Bir Grup Kalıp Yapımı Kase. *Colloquium*, (XIII), s. 243-259.
- Metin, Hüseyin (2015). Burdur Müzesi'nden Bir Grup Kalıp Yapımı Kase. *Uluslararası Sosyal Araştırmalar Dergisi*, Cilt: 8, S. 37, s. 47.
- Metin, Hüseyin (2018). *Kremna ve Çevresi Yüzey Araştırmaları 2018 (Araştırma Raporu)*. Kültür Varlıkları ve Müzeler Genel Müdürlüğü Projesi, 1-60.
- Metin, Hüseyin-Soslu, Salih (2019). Kremna ve Çevresi Yüzey Araştırması 2018. *Araştırma Sonuçları*, Cilt: 37, S. 2, s. 277-289.
- Metin, Hüseyin-Soslu, Salih -Çidem, Mustafa (2019). Kremna ve Çevresi Yüzey Araştırması 2018. *ANMED*, s. 123-129.
- Mimaroglu, Sinan (2017). Myndos (Asar Adası) Geç Antik Dönem Seramikleri. *STD*, S. XXVI, s. 333-361.
- Mimaroglu, Sinan (2019). Kadıkalesi/ Anaia Kırmızı Astarlı Geç Roma Seramikleri. *Uluslararası XIX. Ortaçağ ve Türk Dönemi Kazıları ve Sanat Tarihi Araştırmaları Sempozyumu II* (2019), VIII. Dizi, Sayı 27. C. Ünal ve C. Gürbıyık, (eds.), Ankara: Türk Tarih Kurumu, s. 74-92.
- Robinson, S. Henry (1959). *Pottery Of The Roman Period*. New Jersey: The American School of Classical Studies at Athens.
- Rodziewicz, Mieczysław (1976). La Ceramique Romaine Tardive D'Alexandrie. *Alexandrie I. Varsovie: Editions scientifiques de Pologne*.
- Soslu, Ayşegül (2019). Alabanda Payandalı Sarnıç'ta Bulunan Geç Antik Dönem Seramikleri. *Arkhaia Anatolika*, (2), s. 166-194.
- Soslu, Salih - Doğan, Umut (2019). Morsynos (Dandalaz) Vadisi'nde Bir Kule. *Phaselis*, s. 283-299.
- Sönmez, Barış (2019). Nysa Ad Meandrum Çarşısı Bazilikası Hellenistik ve Roma Dönemi Seramikleri. *Anadolu, Arkeoloji, Zaman ve Mekan*, G. Coşkun (ed.), Ankara: Bilgin Kültür Sanat Yayınları, s. 233-251.
- Şimşek, Celal - Bilgin, Mustafa (2018). Laodikeia Geç Antik Çağ Seramikleri. *Geç Antik Çağ'da Lykos Vadisi ve Çevresi 2018*, C. Şimşek ve T. Kaçar, (eds.), İzmir: Ege Yayınları, s. 175-199.
- Taştemür, Emre-Dinç, Münteha (2018). Akmonia Yüzey Araştırmalarında Ele Geçen Terra Sigillata ve Geç Roma Kırmızı Astarlı Seramikleri. *Hitit Üniversitesi Sosyal Bilimler Enstitüsü Dergisi*, Sayı (3), s. 2606-2620.
- Tekocak, Mehmet (2006). *Kelenderis Roma Çağı Seramiği*. Yayınlanmamış Doktora Tezi, Selçuk Üniversitesi Sosyal Bilimler Enstitüsü, Konya.



- Tekocak, Mehmet (2009). African and Cypriot red slip wares from Kelenderis. SOMA 2008. Proceedings of the XII Symposium on Mediterranean Archaeology. H. Oniz. (ed.), Eastern Mediterranean University. Famagusta. North Cyprus 5-8 March 2008. BAR International Series 2009. Oxford: Archaeopress, s. 132- 142.
- Tekkök, Binnur - Biçken, Heath (1996). *The Hellenistic and Roman Pottery From Troia: The Second Century B.C. to The Sixth Century A.D.*, Columbia: Ann Bour.
- Tırpan, Ahmet (1989). Alabanda. *Araştırma Sonuçları Toplantısı*, S. 6, s. 171-190.
- Waage, O. Frederick (1933). Excavations in The Athenian Agora. The Roman And Byzantine Pottery. *Hesperia*, S. 2, s. 279-328.
- Waage, O. Frederick (1948). *Antioch on the Orontes IV.1: Ceramics and Islamic Coin*. London: Princeton University Press.
- Williams, Caroline (1989). *Anemurium: The Roman and Early Byzantine Pottery*. Belgium: Pontifical Institute of Mediaeval Studies.
- Tavukçu, Y. Ali- Temür, Akın-Aydın-Tavukçu, Z-Yılmaz-Erkovan, N. Ceylan, Mesut-Coşkun, Sinem-Eker, Kasım-Avlu, Ayşe (2019). Alabanda 2018. Diyarbakır: Kazı Sonuçları Toplantısı XXXI, 17-21 Haziran, I. Cilt, s. 135-146.
- Yener, Emin (2001). Alabanda Antik Kenti Kazı, Temizlik ve Çevre Düzenleme Çalışmaları 1999. *Ankara: 11. Müze Çalışmaları ve Kurtarma Kazıları Sempozyumu*, 24-26 Nisan, s. 5-16.
- Yener, Emin (2002). Alabanda Antik Kenti Kazı, Temizlik ve Çevre Düzenleme Çalışmaları. *Ankara: 12. Müze Çalışmaları ve Kurtarma Kazıları Sempozyumu*, 30 Nisan-2 Mayıs, s. 117-124.
- Yener, Emin (2005). Alabanda Antik Kenti Kazı, Temizlik ve Çevre Düzenleme Çalışmaları. *Ankara: 14. Müze Çalışmaları ve Kurtarma Kazıları Sempozyumu*, 30 Nisan-2 Mayıs, s. 117-124.
- Yener, Emin (2006). Alabanda Antik Kenti Kazı, Temizlik ve Çevre Düzenleme Çalışmaları. *Alanya: 15. Müze Çalışmaları ve Kurtarma Kazıları Sempozyumu*, 24-26 Nisan, s. 171-180.
- Yıldırım, D. Şen(2012). Hurmalık Hamamı Buluntuları Işığında Patara'nın Geç Roma-Erken Bizans Dönemi Kuzey Afrika Kökenli Seramikleri. *Anadolu Üniversitesi Sosyal Bilimler Dergisi*, Cilt/Vol.: 12 - S. 4, s. 151-172.