

# ULUSLARARASI SOSYAL ARAŞTIRMALAR DERGİSİ THE JOURNAL OF INTERNATIONAL SOCIAL RESEARCH

Uluslararası Sosyal Araştırmalar Dergisi/The Journal of International Social Research  
Cilt: 15 Sayı: 85 Şubat 2022 & Volume: 15 Issue: 85 February 2022

Received: Feb 01, 2022, Manuscript No. jisr-22-53514; Editor assigned: Feb 03, 2022, Pre QC  
No. jisr-22-53514(PQ); Reviewed: Feb 17, 2022, QC No. jisr-22-53514; Revised: Feb 21, 2022,  
Manuscript No. jisr-22-53514(R); Published: Feb 28, 2022, DOI: 10.17719/jisr.2022.53514  
[www.sosyalarastirmalar.com](http://www.sosyalarastirmalar.com) Issn: 1307-9581

## SURİYELİ SIĞINMACILARIN SULTANBEYLİ İLÇESİNE SOSYO-EKONOMİK ETKİLERİ VE DEMOGRAFİK ÖZELLİKLERİ

### *SYRIAN REFUGEES' SOCIOECONOMIC IMPACT ON SULTANBEYLİ DISTRICT AND DEMOGRAPHIC FEATURES*

Zafer BAŞKAYA\*  
Burak YILMAZ\*\*

#### Öz

Türkiye'nin Marmara Bölgesi'nin Çatalca-Kocaeli bölümünde bulunan Sultanbeyli ilçesi, İstanbul ilinin bir ilçesidir ve Anadolu Yakası'ndadır.

Suriye iç savaşından dolayı milyonlarca insan zorunlu olarak yer değiştirmek zorunda kalmıştır. Türkiye konumu itibari ile Suriye'den yoğun göçe maruz kalmıştır. Türkiye'deki metropolitan alanlar bu göç dalgasından yoğun şekilde etkilenmiştir. İstanbul bu metropolitan alanların başında gelir. Özellikle İstanbul'un sosyo-ekonomik olarak düşük seviyedeki ilçelerine sığınmacılar yerleşmeye başlamıştır. Bu ilçelerin başında Sultanbeyli ilçesi gelmektedir. Bu çalışmada Suriyeli sığınmacıların Sultanbeyli'deki demografik yapıları incelenerek ilçeye sosyo-ekonomik etkileri ortaya konmuştur.

Suriyeli sığınmacıların yeterli ekonomik düzeye ve sosyal yaşam standartlarına henüz kavuşamamış Sultanbeyli'ye gelmelerindeki en büyük etken, İstanbul'un ekonomik açıdan mülteciler/sığınmacılar için cazip bir yer olmasıdır. Göçe bağlı gelen sığınmacıların/mültecilerin ilçeye sosyo-ekonomik yönden olumsuz etkileri olmuştur. Daha önce düşük bir ücretle ev tutabilen kiracıların göçle birlikte kira fiyatları iki katına çıkmış ve sığınmacıların kaçak işçi ya da ucuz iş gücü olarak yerel vatandaşların işlerini almaları bölgedeki işsizliğin de artmasına sebep olmuştur. Okullardaki öğrenciler arası problemler, öğretmen-sığınmacı, öğrenci-ailesi arasındaki dil problemi ve iletişim eksikliği eğitim ortamının da yer yer bozulmasına sebep olduğu tespit edilmiştir.

**Anahtar Kelimeler:** Sultanbeyli, Suriyeli sığınmacı, zorunlu göç.

#### Abstract

Sultanbeyli, located in the Çatalca-Kocaeli section of the Marmara Region of Turkey, is a district situated in the Anatolian side of Istanbul.

Due to the Syrian civil war, millions of people were forced to relocate. Turkey has been exposed to intense migration from Syria due to its geographical location. Metropolitan areas in Turkey have been heavily affected by this wave of migration. Istanbul is one of the main destinations. In particular, socio-economically lower districts of Istanbul have been settled by the refugees. Sultanbeyli is among the first districts that come to mind in this regard. This study examines the demographic facts regarding the Syrian refugees in Sultanbeyli in order to set forth their socio-economic impact on the district.

Although Sultanbeyli does not provide a satisfactory level of economic and social welfare, Syrian refugees surge into this district since it is an economically attractive place for refugees or asylum seekers in general. Asylum seekers or refugees arriving in the district as migrants have led to undesirable socio-economic effects on Sultanbeyli. For instance, tenants now have to pay two times more rent as a consequence of the migration while they could previously rent a house for a low cost. Secondly, unemployment among the locals has increased since the refugees take their jobs as illegal workers or they offer cheaper labor force. The other consequence was found in the education context. Student-student problems in schools, the language barrier between teachers and refugees or students and refugee parents, and miscommunication between the stakeholders were seen to lower the quality of the educational environment in some cases.

**Keywords:** School satisfaction, Life satisfaction, Education, University, Student.

\*Instructor Member, Bilecik Şeyh Edebali University, Faculty of Arts and Sciences, Department of Geography, Zafer.baskaya@bilecik.edu.tr, ORCID ID: 0000-0002-1538-4911

\*\*burakyilmaz3411@gmail.com, ORCID ID: 0000-0003-1856-6195.



## 1. Giriş

Göç, farklı zaman aralıklarında bir bölgeden bir başka bir bölgeye yapılan sonrasında geri dönüş veya göç edilen yerde sürekli kalma amacı içeren toplumsal, kültürel ve coğrafi anlamda bir yer değiştirme hareketidir. Göç; siyasal, , ekonomik, kişisel, toplumsal ve çevresel sebeplerden kaynaklanmaktadır (Yalçın, 2004: 14). Bu anlamda göç; bireyin çeşitli toplumsal nedenlerle (sosyal, kültürel, ekonomik) veya özel nedenlerle bulunduğu yeri kendi isteğiyle veya zorunlu olarak değiştirmesidir. Bu yüzden göç siyasal, ekonomik ve toplumsal bir konu olduğu kadar kişinin kendi iradesiyle belirlediği bir süreçtir. Literatürde göç eden kişiye “göçmen veya mülteci” adı verilmektedir ( Erol ve Ersever, 2014: 49).

Göç sorununun, ekonomik, siyasi, sosyal ve kültürel yaşamla ilişkisi vardır. Aynı zamanda hem ulusal hem de uluslararası çeşitli sorunların meydana gelmesine de sebep olmaktadır. Özellikle uluslararası göç, birden fazla devleti etkilemesi nedeniyle yaratmış olduğu etki daha da büyümektedir. Göç, iktisadi anlamda olumlu sonuçların oluşmasına da neden olabilir. Özellikle uluslararası göç, yerleşilen ülkeye yönelik işgücü arzı, farklı beceriler ve yeni düşüncelerin ortaya çıkmasına katkı sağlamaktadır. Bu fırsat, kaynak ülke için bir tehdit meydana getirmektedir. Nitekim ayrıldığı ülkelerde nitelikli işgücü kaybına neden olabilmektedir (Öztürk, 2015:7).

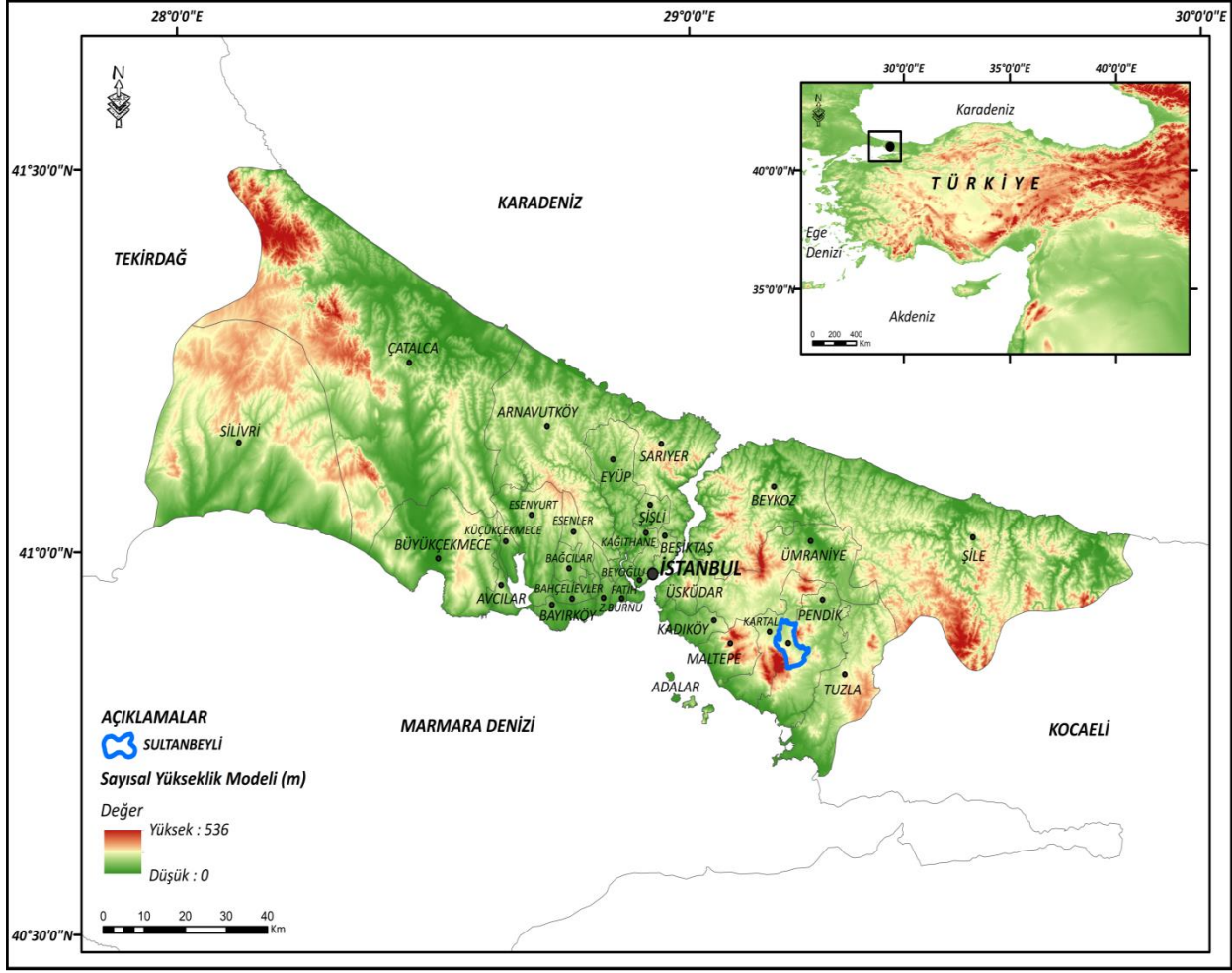
Jeopolitik konumu yüzünden Türkiye, tarihsel süreçte kitlesel anlamda göç hareketleri dâhil birçok insanın göç ettiği ve yerleştiği ülke olmuştur. Türkiye hem çatışmaların ve siyasi çalkantıların bolca yaşandığı Ortadoğu hem de refah düzeyi, insan hakları ve demokratik yaşamın oldukça yüksek olduğu Avrupa ülkeleri arasında yer almaktadır. Son yıllarda komşu ülkelerde yaşanan siyasal istikrarsızlık ve çatışma ortamı Türkiye’yi birçok komşu ülke vatandaşları için çekim merkezi haline getirmiştir. Bununla birlikte Türkiye’nin son yıllarda elde ettiği ekonomik başarılar ve sosyal refah düzeyindeki ilerlemeler ülkemizi mülteciler için daha da cazip hale getirmiştir (İçişleri Bakanlığı Göç İdaresi Genel Müdürlüğü, 2013: 7).

Türkiye’deki mültecilik mevzuatının temelini 1951 tarihli Mültecilerin Hukuki Durumuna Dair Cenevre Sözleşmesi oluşturmaktadır. Bu sözleşmeye coğrafi sınırlama ile taraf olan Türkiye, sadece Avrupa’dan Türkiye’ye gelen kişilerin mülteci statüsüne sahip olabileceği, Avrupa dışından gelmiş kişiler ise güvenli üçüncü bir ülkeye geçiş için geçici olarak sığınma hakkını sahip olmakta ve bu kişilere sığınmacı statüsü verilmektedir (İçduygu, Erder, & Gençkaya, 2014: 273). Bu sebeple, Türkiye’ye gelen Suriyeliler Sığınmacı statüsüne sahiptir (Kap, 2014: 31-32; Üçhöyük, Çelen, 2017: 2020). Sığınmacı statüsü, mültecilikten doğan bazı doğal hakları içermediğinden, Türkiye Nisan 2014 yılında 6458 sayılı kanun olan Yabancılar ve Uluslararası Koruma Kanunu yürürlüğe girdi. Bu kanun sonrasında en büyük değişiklik yabancılar ve uluslararası korunma talebinde bulunan kişilere yönelik hizmetin Emniyet Müdürlüğü Yabancılar Şube yerine kurulan Göç İdaresi Genel Müdürlüğü tarafından gerçekleştirilmesi amaçlanarak bir çatı altında toplanmasıdır. Ekim 2014 yılında ise Geçici Koruma Yönetmeliği çıkarıldı (Kap, 2014: 33; Üçhöyük, Çelen, 2017: 2021). Bu noktada Türkiye’de yaşayan Suriyelilere, sosyal hak ve sosyal yardımlardan yararlanabilecekleri yasal statü olarak geçici koruma statüsü verildi.

## 2. Çalışma Alanının Coğrafi Konumu ve Sınırları

Sultanbeyli ilçesi, Türkiye’nin Marmara Bölgesi’nin Çatalca-Kocaeli bölümünde yer alan İstanbul ilinin bir ilçesidir ve Anadolu Yakası’nda bulunmaktadır (Harita 1). İlçe düz bir alana kurulu kent durumundadır. İlçe kuzey ve batıda Sancaktepe ilçesi, güney ve doğuda Pendik ilçesi, güney-batısında ise Aydos Dağı ve Kartal ilçesi ile sınırdır. Sultanbeyli ilçesinin toplam yüzölçümü 28,10 km<sup>2</sup>’dir (Aksu, Yiğit: 2016: 740).

Sultanbeyli İlçesi, özellikle TEM otoyolunun inşasından sonra, Türkiye’de yaşanan göç hareketlerinin de etkisiyle kısa zamanda hızlı bir nüfus artışıyla ortaya çıkmış bir yerleşmedir. Burada nüfusun artmasıyla meydana gelen sorunlar da artış göstermiştir. Genel olarak düz bir arazi üzerinde gelişen Sultanbeyli İlçesi, köyden kente göçün ve Suriyeli sığınmacıların getirdiği kısa süreli aşırı nüfus artışından en çok etkilenen yerlerin başında gelmektedir (Aksu, Yiğit: 2016: 739).



Harita 1. Çalışma Alanının Lokasyon Haritası.

### 3. Çalışmanın Amacı ve Kullanılan Yöntemler

Çalışmanın amacı, Suriye iç savaşından dolayı milyonlarca insan zorunlu olarak yer değiştirmek zorunda kalmıştır. Türkiye konumu itibari ile Suriye'den yoğun göçe maruz kalmıştır. Türkiye'deki metropolitan alanlar bu göç dalgasından yoğun şekilde etkilenmiştir. İstanbul bu metropolitan alanların başında gelir. Özellikle İstanbul'un sosyo ekonomik olarak düşük seviyedeki ilçelerine sığınmacılar yerleşmeye başlamıştır. Bu ilçelerin başında Sultanbeyli ilçesi gelmektedir. Tüm bu unsulardan dolayı Suriyeli sığınmacıların Sultanbeyli'deki demografik yapıları incelenerek sosyo ekonomik yapıları ortaya konmuştur.

Çalışmada yöntem olarak Sultanbeyli ilçesinde ikamet eden 30 Suriye uyruklu sığınmacı üzerinden anket çalışması yapılmıştır. Bu anket çalışması ile birlikte Suriyeli sığınmacıların sosyo-ekonomik yapıları irdelenmiş ve yorumlanmıştır. Elde edilen veriler SPSS ve Excel programlarıyla analiz edilip yorumlanmıştır.

### 4. Sultanbeyli'deki Suriyeli ve Diğer Sığınmacılara/Mültecilere Ait Demografik Veriler

2010 yılında Tunus'ta başlayan Arap baharı, 2011 yılında Suriye'de etkilerini göstererek çatışmaların başlaması sonucu sınır ülkelere yönelik sığınma talebinin doğduğu, bunun sonucu olarak Türkiye, Lübnan, Ürdün gibi ülkeler Suriyelilere yönelik açık kapı politikası uygulamıştır (Koyunca,2014: 13). BMMYK 2020 yılı verilerine göre tüm dünyada 3 milyon 576 bin 344 Suriyelinin mülteci konumunda olduğunu belirtmektedir. Göç İdaresinin 2020 yılı verilerine göre Türkiye bulunan kayıtlı Suriyeli sığınmacı sayısı 3.571.175'tir (GİGM, 2020)

Türkiye'deki Suriyeli sığınmacılar yaş gruplarına göre incelendiğinde; 0-18 yaş grubu olan çocuk yaştaki sığınmacıların sayısı 1.652.377 kişidir. Bu sayı toplam Suriyeli sığınmacıların %46.27'sini oluşturmaktadır. Yetişkin yaştaki 19-64 yaş arası sığınmacıların sayısı 1.846.259 kişidir. Bu ise toplam Suriyeli



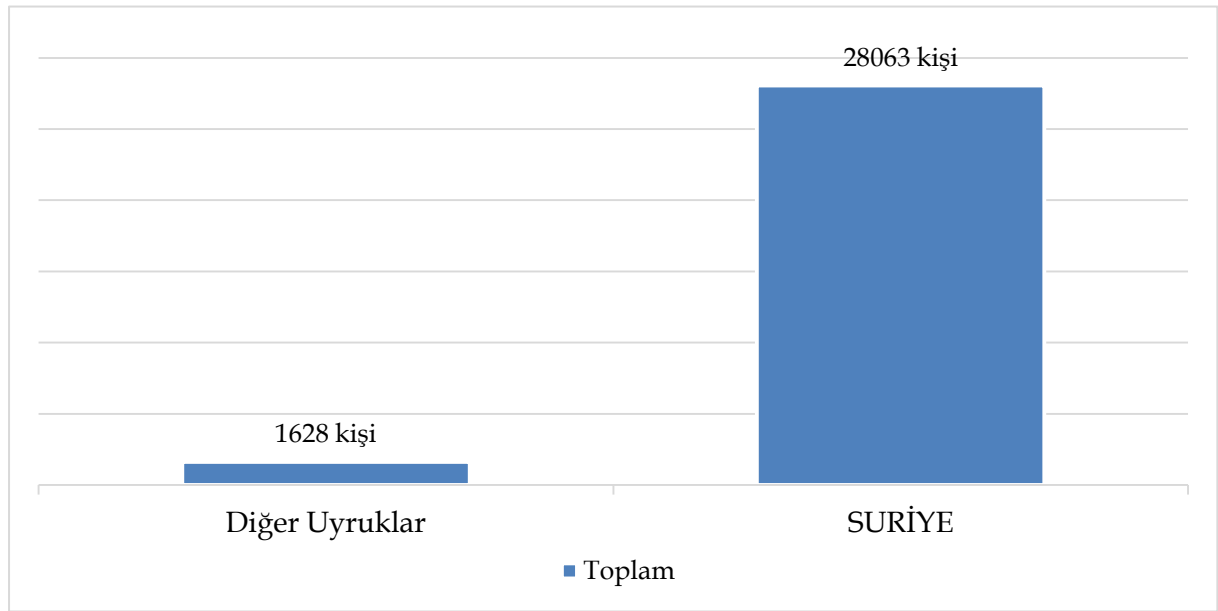
sığınmacıların %51.70'unu oluşturmaktadır. 65 yaş ve üzeri Suriyeli mülteci sayısı ise 72. 539 kişidir. Bu sayı ise toplam Suriyeli sığınmacıların %2.03'ünü oluşturmaktadır.

Türkiye'deki Suriyeli sığınmacılar cinsiyetlere göre incelendiğinde; sığınmacıların %53.96'sını erkekler, %46.04'ünü kadınlar oluşturduğu görülmektedir.

Yaş Aralığı	Erkek	Kadın	Toplam
0-4	247.518	231.766	479.284
5-9	267.368	251.466	518.834
10-14	204.270	190.247	394.517
15-18	140.941	118.801	259.742
19-24	295.104	217.486	512.590
25-29	208.180	150.612	358.792
30-34	163.740	118.555	282.295
35-39	120.368	94.935	215.303
40-44	84.104	73.725	157.829
45-49	57.487	55.496	112.983
50-54	46.742	44.811	91.553
55-59	33.410	33.420	66.830
60-64	23.662	24.422	48.084
65-69	14.913	15.497	30.410
70-74	9.311	10.251	19.562
75+	9.955	12.612	22.567
<b>TOPLAM</b>	<b>1.927.073</b>	<b>1.644.102</b>	<b>3.571.175</b>

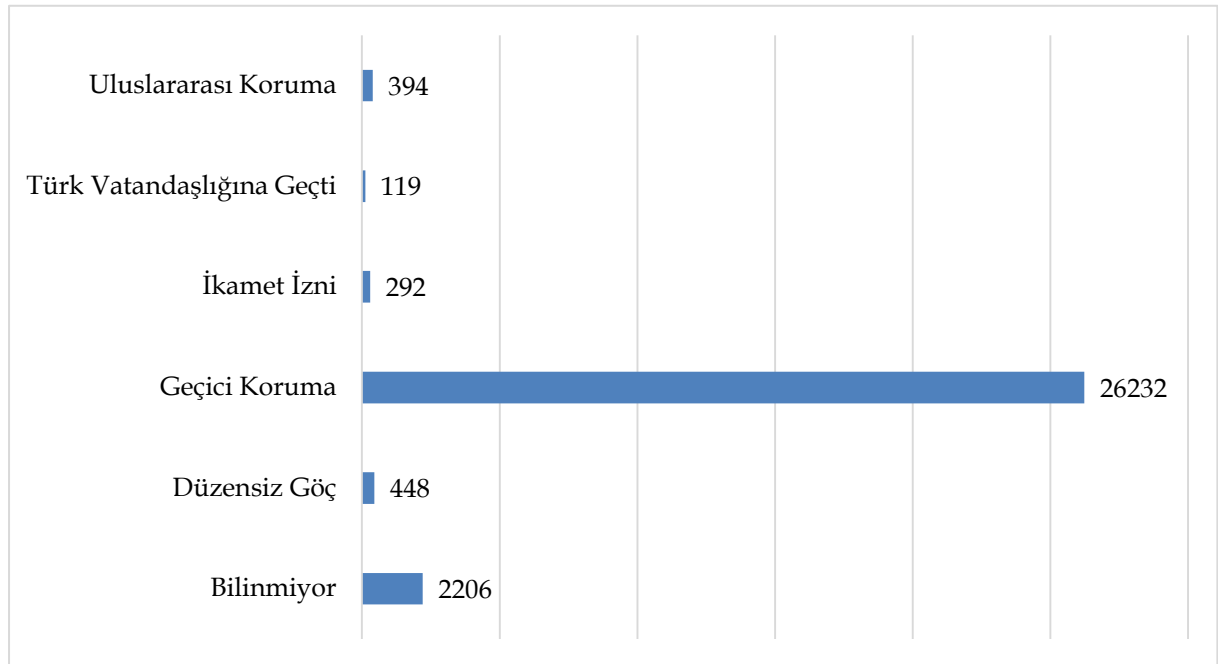
**Tablo 1.** Türkiye'deki Suriyeli Sığınmacı Sayısı.

Sultanbeyli'de bulunan Suriyeli ve diğer uyrukluların sayı ve oranlarına bakıldığında; toplam 29691 kişinin 28063'ünün Suriye'li geriye kalan 1628 kişinin ise diğer uyruklular olduğu tespit edilmiştir. Sultanbeyli'de bulunan sığınmacı/mültecilerin % 94,5'ini Suriyeliler oluştururken, %5,5'ini diğer uyruklular oluşturmaktadır.



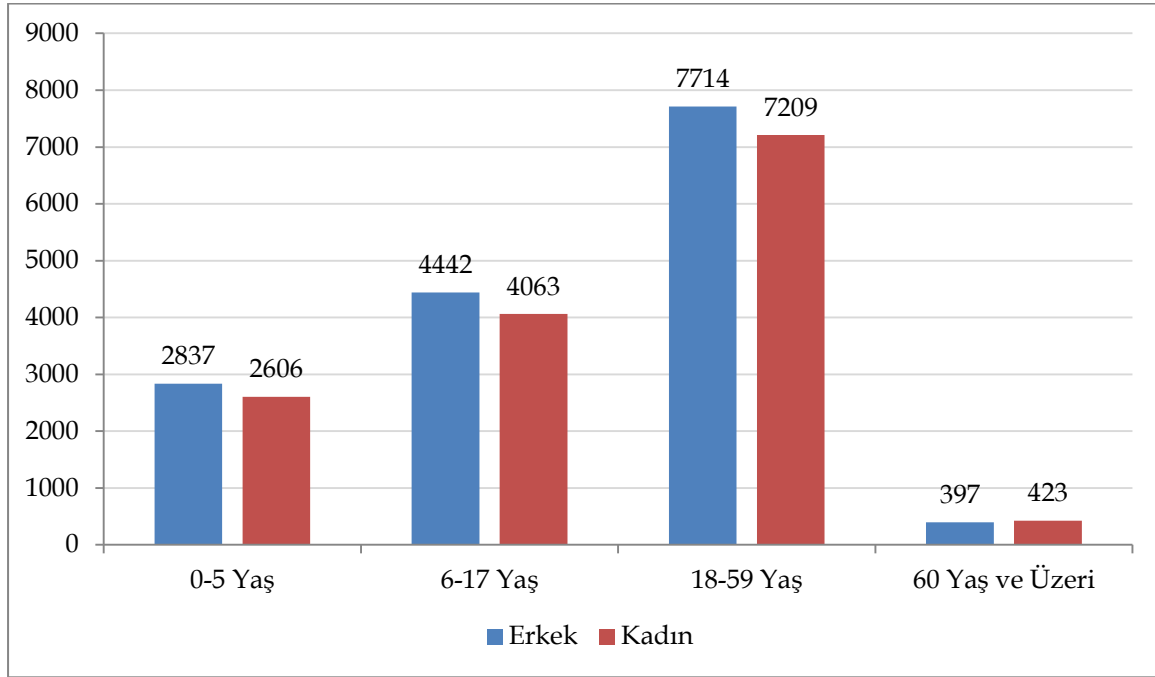
**Grafik 1.** Uyruk Dağılımı.

Sultanbeyli'ye göç eden mülteci/sığınmacıların koruma statülerine bakıldığında; tüm sığınmacı/mülteciler içerisinde 26232 kişİ (%88,4) geçici koruma statüsünde, 394'ü uluslararası koruma statüsünde, 448'inin düzensiz göçmen statüsündedir. 119 kişİ Türk vatandaşlığına geçmiş, 292 kişİ ikamet izni almış, 2206 kişİnin ise statüsü henüz belli değildir (Grafik 1).



**Grafik 2.** Koruma Tipi.

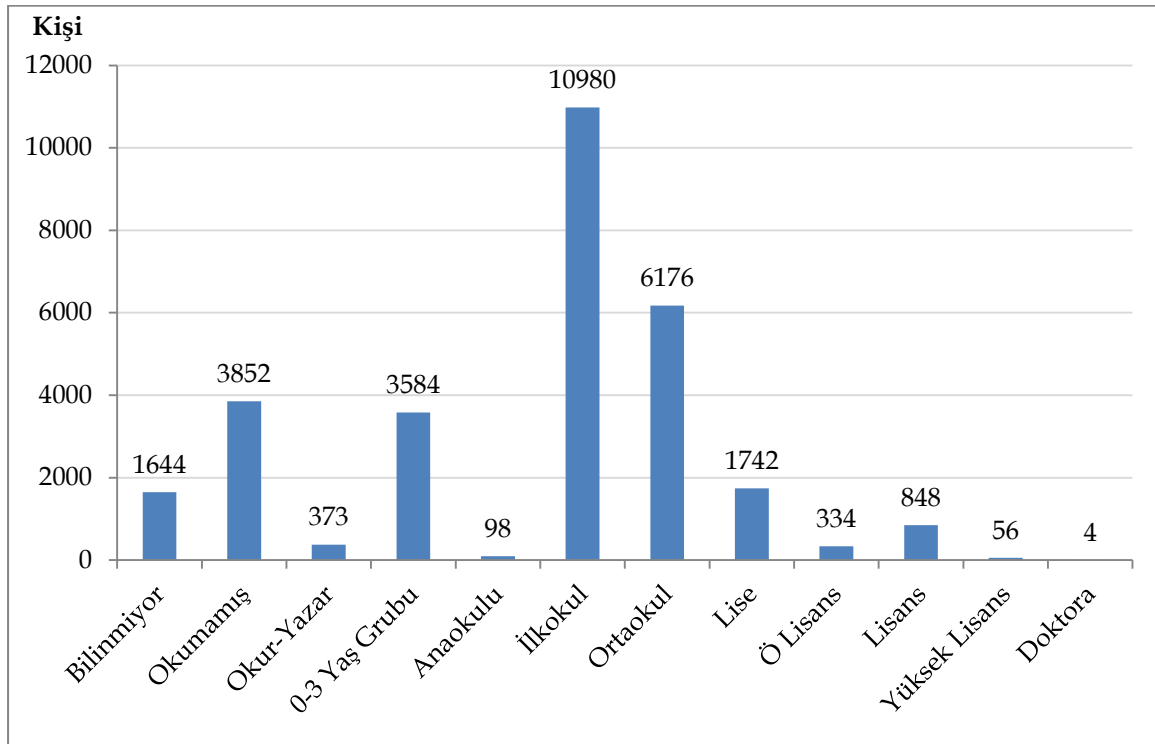
Sultanbeyli'deki mülteci/sığınmacıların yaş grupları ve cinsiyet dağılımlarına bakıldığında; 5443 kişİnin (%18,3) 0-5 yaş arası çocuklardan, oluştuğu, 8505 kişİnin (%28,6) ise 6-17 yaş arası çocuklardan oluştuğu görülmektedir. 0-17 yaş arası çocukların toplamı ise 13948 olup bu sayı toplam sığınmacı/mültecilerin yarıya yakını olan %46,9'unu oluşturmaktadır. 18-59 yaş arası olan çalışma çağındaki sığınmacı/mülteci sayısı ise 14923 olup, toplam sığınmacı/mülteci sayısının %50,3'ünü oluşturmaktadır. Geriye kalan 820 kişİ ise 60 yaş ve üzeri kişilerden oluşmaktadır (Grafik 3).



**Grafik 3.** Yaş ve Cinsiyet Dağılımı.

Sosyo-ekonomik yönden henüz gelişmekte olan Sultanbeyli, Suriyeli ve diğer mülteciler için uygun koşullar taşımaktadır. Öyle ki Sultanbeyli'deki eğitim durumuna bakıldığında okuma yazma bilmeyen ve sadece ilkokul mezun sayısını çok olduğu bilinmektedir. Göç eden kesimin de eğitim durumlarına bakıldığında kırsal yerlerden Sultanbeyli'ye göç edildiği ve eğitim durumlarının yeterli olmadığı görülmektedir.

Sultanbeyli'deki mülteci/sığınmacıların eğitim durumlarına bakıldığında; önemli bir kısmının okur-yazar olmadığı, okur-yazar olanlar içerisinde ise büyük bir çoğunluğunun ilkokul ve ortaokul mezunu olduğu görülmektedir. 29691 mülteci/sığınmacının %13'ü (3852 kişi) okur-yazar değildir. Bu kişilerin %40'ı ilkokul mezunu (10980 kişi), %20,8,2i ise (6176 kişi) ortaokul mezunu kişilerden oluşmaktadır.

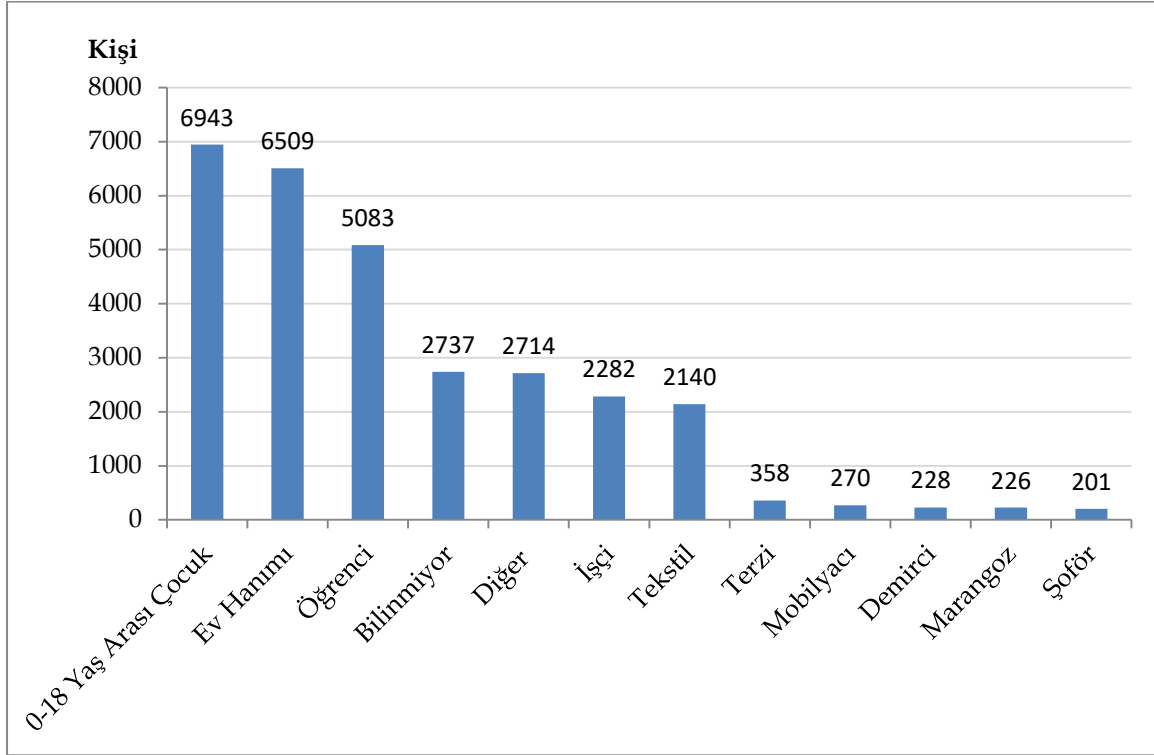


**Grafik 4.** Eğitim Durumları.



Sultanbeyli, köy hâlinde ilçe olmaya doğru yoğun bir iç göç almıştır. Göç edenlerin ekonomik açıdan yoksul olduğu ve göç edenlerin çoğunun iş nedeniyle göç ettiği bilinmektedir. Göçe bağlı olarak ilçede artan gecekondulaşma ilçede çarpık kentleşmeyi de beraberinde getirmiştir. Sultanbeyli'ye Suriye iç savaşı nedeniyle göç edenlere bakıldığında yine ekonomik durumları ve eğitim seviyeleri düşük bir topluluğun göç ettiği görülmektedir.

Sultanbeyli, üretim sektöründe konfeksiyonculuğun ve vasıfsız işçinin yoğun olduğu bir yerleşimdir. Hazır giyim sektöründe Suriyeli ve diğer sığınmacı/mültecilerin yoğun olarak çalıştığı aşağıdaki tabloda görülmektedir (Grafik 5).



Grafik 5. Çalışma Durumu Dağılımı.

##### 5. Suriyeli Sığınmacıların Sultanbeyli'ye Sosyo-Ekonomik Etkileri

Yaşadıkları yeri çeşitli sebeplerle terk etmek durumunda kalan kişiler, pek çok sorunla karşılaştıkları gibi çeşitli sorunların ortaya çıkmasına da sebep olabilmektedirler. Bu sorunlar sosyo-kültürel ve psikolojik olabileceği gibi ekonomik olarak da olabilmektedir. Gittikleri yerlere uyum sağlama süreçleri zor ve uzun bir zaman alabileceği gibi gidilen yerde kişilerin onlara alışma süreci de zor ve zaman alabilmektedir. Göç eden toplulukların fiziksel ve ruhsal sağlıkları, kültürel ve psikolojik faktörlerden etkilenebildiği gibi coğrafik ve iklimsel değişikliklerden de etkilenebilmektedir (Erol ve Ersever, 2014: 51).

Kendilerine yeni bir hayat inşa etmek veya var olan hayatlarının yeniden inşa edilinceye kadar buldukları yerleri bırakıp göç edenler, gittikleri yerlerde o bölgenin insanlarına da maddi ve manevi anlamda çeşitli sorunlar yüklemektedirler (Pazarlıoğlu, 2007: 133). Uluslararası göç, gelecekte de birçok açıdan siyasal ve kültürel gibi çıkmazları beraberinde getirmektedir. Birçok ülke göçle birlikte nitelikli veya niteliksiz işgücüne, zengin ve çok kültürlülüğe kavuşmaktadır. Ancak kimi gelişmiş ülkelerde bu çok kültürlülük uzun ömürlü olmayabilir. Zira gelişmiş ülkeler bazen bu kültürel değişiklikleri var olan güçleriyle yok etmeye çalışmakta veya bu kültürleri kendi kültürleri içerisinde eritmeye çalışmaktadırlar.

Ülkelerinden göç etmek zorunda kalanlar, göç ettikleri ülkenin sosyo-kültürel yapılarına, coğrafi koşullarına ve iş yapma becerilerine uyum göstermede ilk aylar, ilk yıl, sonraki 4-5 yıl ve sonraki 10 yıl kendileri için oldukça önemlidir. İlk zamanlar kaybettikleriyle yüzleşirler sonraki yıllarda ise yitirdiklerini tekrar geri kazanmak için ciddi bir uğraş vermektedirler. Birçoğu, ilk yıllarda kendi niteliklerine uygun olmayan işlerde çalışırlar ve alışık olmadıkları mekânlarda yaşamak zorunda kalırlar. Mültecilerin uyum süreçleri ancak dört beş yıl içinde tamamlanabilmektedir



Suriye iç savaşı nedeniyle Suriyeli göçmenlerin Türkiye'ye gelmeleri ile kültür, dil ve yaşam tarzlarındaki farklılık nedeniyle bir kısım soyo-kültürel sorunların yaşanması vuku buldu. Her geçen gün çok eşlilik ve buna bağlı olarak boşanma sayısındaki artışlar, kadın ve çocuk istismarı, çarpık kentleşme gibi sorunlar giderek artmaktadır. Demografik yapının göçmenlerle birlikte değişime uğraması zamanla etnik ve mezhepsel kutuplaşmayı da arkasına alarak gerginliğin ortaya çıkmasına neden olmaktadır. Suriyeli mültecilerin Türkiye'nin sınır bölgesindeki illerin ekonomik yapısını da etkilemektedir. Konut kiralardaki artış, yerli halkın yerine istihdam edilmeleri sonucu artan işsizlik bölge ekonomisi için olumsuz gelişmeler olarak görülmektedir. Ancak Suriyeli göçmenlerin düşük ücret sebebiyle üretim sektöründe işgücü maliyetlerinin düşmesinin yanı sıra yeni iş yerleri açmaları da olumlu bir gelişme olarak görülebilmektedir (Orhan, 2015).

Suriyeli göçmenler ev sahipleri için yüksek kira nedeniyle bir fırsat oluştururken kiracılar için dezavantaj oluşturmaktadır. Nüfus artışı sonucu oluşan talep birçok mal ve hizmetin fiyatında ülke ortalaması üstünde bir fiyat artışına neden olmaktadır. Ayrıca Türk vatandaşı yerine istihdamda ikame edilmesi nedeniyle işsizlik oranındaki artış ve Suriyeli göçmenler için ayrılan kaynakların genel bütçeye yük getirmesi gibi sonuçlar makroekonomik sorunların ortaya çıkmasına neden olmaktadır. Yerel halk tarafından iş fırsatlarından mahrum kalma algısının ortaya çıkması başka sosyal sorunlarında ortaya çıkmasına sebep olabilmektedir (BİLGESAM, 2015: 50).

Göçün yukarıda sözünü ettiğimiz sosyal ve ekonomik etkileri, Sultanbeyli ilçesinde pek çok benzeri alanda görülmektedir. Türkiye'nin açık kapı politikası olarak kucak açtığı Suriyeli sığınmacılara Sultanbeyli halkı da ilk zamanlar kucak açmış ve gerekli yardım ve desteği vermiştir. Ancak göçün bir yılından sonra ve göçmenlerin geriye dönemleri ve ilçede oluşturdukları çeşitli sorunlar ilçe halkı tarafından sığınmacıların istenmemesine, kabul görmemelerine neden olmuştur. İlçede, Suriyeli sığınmacıların gelmesiyle ilk olarak kiralarda artış görülmeye başlanmıştır. Suriyeli sığınmacıların ilçede ucuz ve kaçak işçi olma potansiyelleri nedeniyle ilçedeki işsizlik oranı artmış ve işlerinden ve ev kiralılarının artmasından rahatsız olan kesimin Suriyelilere yaklaşımını da değiştirmiştir.

Sosyal iletişimde en temel sorun Sultanbeyli'deki Suriyeli sığınmacıların dil problemi olmuştur. Birkaç yıl içinde gettolaşmaya başlayan sığınmacılar kendi dükkânlarını açmış ve yerel halktan kopuk bir düzen kurmuşlardır. Bu da yerel halkla yeterince uyum sağlanmamasına sebep olmuştur.

Sultanbeyli'deki okulların yeterli donanım ve fiziki imkânlarla sahip olmamasıyla birlikte Suriyeli sığınmacı çocukların da okula gitmeleri sınıf mevcutlarını şişirmiş ve aileleri rahatsız etmiştir. Okulda akran zorbalıkları artmış ve ilçede zaman zaman taşkınlıkların yaşanmasına sebep olmuştur. Bu sosyo-ekonomik etkilere bakıldığında Suriyeli sığınmacılar ilçeyi önemli derecede olumsuz etkilemişlerdir. Kiraların ve işsizlik oranının artması, sınıfların kalabalıklaşmasına oranla çocuklar arası sıkıntılarının oluşması, dil problemlerine ve gettolaşmaya bağlı sosyal uyumun sağlanamaması ilçeyi sosyo-ekonomik açıdan etkilemiştir.

Sultanbeyli ilçesi, İstanbul'un diğer ilçelerinden farklı olarak Sultanbeyli İlçe Belediyesi destekleriyle Suriyelilere yönelik etkili politika diyalogu meydana getirmiştir. Suriyelilere yönelik destek ve hizmetlerin etkili, verimli ve aktif olarak gerçekleştirilebilmesi amacıyla "Çok Amaçlı Mülteciler Toplum Merkezi" (Sultanbeyli Mülteciler Derneği) kurulmuştur. Merkez, "Mülteciler ve Sığınmacılar Yardımlaşma ve Dayanışma Derneği" öncülüğünde Alman Uluslararası İşbirliği Kurumu (GIZ) ve Dünya Açlıkla Mücadele Vakfı (Welthungerhilfe)'nin destekleri ile oluşturulmuştur. Merkez, öncelikle Suriyelilerin topluma uyumlarını gerçekleştirebilmek ve bütün biyolojik gereksinimlerinin giderilmesini sağlamak için STK, kamu kurum/kuruluşları ve özel sektörler ile iş birliği çerçevesinde faaliyetlerini devam ettirmektedir.

İstanbul için Suriyelilerin sorunlarına çözüm oluşturma, ilçeye adaptasyonlarını sağlama konularında en iyi uygulama modelleri içerisinde bulunan Sultanbeyli Mülteciler Derneği, 2014 yılında Sultanbeyli ilçesinde oturan Suriyeli sığınmacı ve mültecilerin ihtiyaçlarının tespiti ve giderilmesi, problemlerine çözüm aranması amacındadır. Merkez; barınma, istihdam sağlama, eğitim, tercümanlık hizmeti, kültür ve sağlık, hukuk işlemlerinde sığınmacı ve mültecilere (uyruk gözetmeksizin) ücretsiz olarak hizmetine devam etmektedir. Dernek bünyesinde bulunan Mülteciler Toplum Merkezi ve Çocuk ve Gençlik Merkezi'nde başta Suriyeli çocuklar ve gençler yer almak üzere tüm Suriyelilere hizmet verilme söz konusudur. Dernek bünyesinde; koruma, sosyal hizmet, eğitim, sağlık, psikolojik danışmanlık ve rehberlik, istihdam, Türkçe dil eğitimi, hukuki danışmanlık, çalışma izni ve ruhsatlandırma, çağrı merkezi, , kadın konukevi, hastane randevu sistemi, mesleki eğitimler, psiko-sosyal destek, çocuk dostu alan ve sosyal uyum faaliyetlerine yönelik hizmetler yapılmaktadır (Mülteciler Derneği Faaliyet Raporu: 2019).





**Fotoğraf 1.** Sultanbeyli İlçesi Mülteciler Derneği (Kaynak: Avşar, 2019: 123).

Sultanbeyli Mülteciler Derneği SUKOM (Sultanbeyli Koordinasyon Merkezi Veri Sistemi) veri sistemine yapılan kayıtlar ile temin edilen bulgular doğrultusunda mahalle bazlı ikamet eden Suriyelilerin demografik verileri aşağıdaki tabloda gösterilmiştir.

Mahalle Adı	Suriyeli Erkek Sayısı	Suriyeli Kadın Sayısı	Toplam Suriyeli Sayısı	Suriyeli Oranı(%)	Suriyelilerin Toplam Nüfusa Oranı(%)	Mahalle Toplam Nüfusu
Abdurrahmangazi	689	652	1341	7	4,6	29.276
Adil	241	224	465	2,4	2,2	20.853
Ahmet Yesevi	897	837	1734	9,1	5,9	29,261
Akşemsettin	362	334	696	3,6	5,5	12.581
Battalgazi	947	893	1840	9,9	5,8	31.820
Fatih	1039	962	2001	10,4	9,3	21.541
Hamidiye	852	725	1577	8,2	5,8	27.189
Hasanpaşa	480	446	926	4,8	5,3	17.450
Mecidiye	844	752	1596	8,3	6,9	22.972
Mehmet Akif	1144	1047	2191	11,4	8	27.515
Mimar Sinan	500	442	942	4,9	5,2	18.158
Necip Fazıl	419	380	799	4,2	5	15.937
Orhangazi	419	381	800	4,2	5,1	15.748



Turgut Reis	687	602	1289	6,7	6,4	20.178
Yavuz Selim	501	458	959	5	4,9	19.506
Toplam	10.021	9.135	19.156	100	5,7	329.985

**Tablo 2.** Sultanbeyli'deki Suriyeli Sığınmacıların Mahalle Bazlı Dağılımı (2019).

Sultanbeyli ilçesi Mehmet Akif Mahallesi'nde yer alan Ziya Ülhak Caddesi Suriyelilerin yoğunluklu olarak bulunduğu bir bölgedir. İlçenin en önemli caddelerinden biri olan Ziya Ülhak Caddesi ilçede artan Suriyeli nüfus ile beraber % 87 oranında Suriyeli esnaf/küçük tüccarların çalıştığı bir bölge olup, "Halep Caddesi" olarak isimlendirilmektedir. Cadde üzerinde yer alan 40 dükkândan 35'inin Suriyeliler tarafından işletilmektedir. Mehmet Akif Mahallesi'nin Halep Caddesi'nde gıda ve tekstil sektörü ağırlıklı olarak bulunmakta, caddedeki 40 işletmenin % 87,5'inin (35 işletme) (13 restoran/kafe, 15 giyim mağazası, 5 bakkal/market ve 2 gıda toptancısı olmak üzere) Suriyeliler tarafından işletilmektedir. Suriyeli işletmelerin tamamına yakınında ise Arapça tabelalar bulunmaktadır. Suriyeli işletme sahiplerinin tamamına yakını anlayabilecek kadar Türkçeyi bilmeleri ve anlayabilmelerine rağmen Arapça konuşmaktadırlar. Halen faaliyette olan Suriyeli işletmelerin müşteri portföyünü Türk ve Suriyeliler meydana getirmekte ve Türk müşteriler ile iletişim kurmak için yanlarında Türk çalışan istihdam etmektedirler (Avşar, 2019: 126).



**Fotoğraf 2.** Sultanbeyli İlçesi Mehmet Akif Mahallesi, Ziya-ül Hak Caddesi (Kaynak: Avşar, 2019: 127).

Suriyelilerin Türkçe konuşmayarak kendi dillerini konuşmaları ve işletmelerinde Arapça tabelaları kullanmaları homojen ilişkilerin güçlü olmasa da var olduğunu ortaya koymaktadır (Avşar, 2019:127). Sultanbeyli ilçesinde yaşayan ve görüşme yapılan Suriyelilerin tamamına yakını ilçenin Suriye'ye benzer bir şekilde muhafazakar yapısının olması, eş, dost, akraba referansları, yaşam şartlarının elverişliliği gibi sebeplerle ilçeyi tercih etmeleri noktasında aynı düşüncededirler.

Alan araştırması kapsamında görüşme yapılan 30 Suriyeliye 'ülkelerine geri dönmeyi düşünüp düşünmedikleri' sorusu sorulduğunda 26'sı ülkelerindeki karışıklığın biteceğine dair ümitlerinin olmaması sebebiyle geri dönmeyi düşünmediklerini belirtmişlerdir. 4'ü ise savaş sona erer ise tekrar ülkelerine geri dönebileceklerini ifade etmişlerdir. Çalışma kapsamında görüşme yapılan Suriyelilerin tamamı Türkler ile birlikte yaşamaktan mutlu olduklarını belirtmişlerdir.

Türk vatandaşları, Suriyeliler ile birlikte yaşamaktan mutsuz olmadıklarını fakat karışıklığın bitmesi durumunda Suriye'ye geri dönmeleri gerektiği kanısındadırlar. Türk vatandaşları tarafından Suriyeliler için "gariban", "savaş mağduru", "ölümden ve eziyetten kaçıp geldiler" tanımlamaları yapılmaktadır. Sultanbeyli İlçe Belediyesi tarafından, Türklerin memnuniyet seviyesinin yıllar geçtikçe memnuniyetsizliğe dönüşerek kabul edilebilirliğin azaldığı ifade edilmiştir. Sultanbeyli İlçe Belediyesi'nin yaptığı araştırmaya göre Türk vatandaşlarında ortaya çıkan memnuniyetsizliğin Suriyelilerin Türkçe konuşmaktan kaçınmaları ya da geri durmaları ve sosyal medyadaki olumsuz haberlerden ortaya çıktığı nedenler arasında gösterilmiştir (Avşar: 2019: 128).



### 5.1. Suriyeli Sığınmacıların Demografik Özelliklerine Yönelik Arařtırma Sahasında Yapılan Anket Bulguları

Sultanbeyli'deki Suriyeli sığınmacıların demografik özelliklerinin tespit edilmesine yönelik olarak örneklem niteliğindeki 30 kişiye anket uygulanmıştır. Katılımcıların cinsiyet dağılımları çalışmanın güvenilirliği ve cinsiyet eşitliğinin sağlanması amacıyla eşit tutulmuştur (Tablo 3).

Cinsiyet	Sayı	% Yüzde
Kadın	15	50,00%
Erkek	15	50,00%
Toplam	30	100,00%

**Tablo 3.** Katılımcıların Cinsiyet Dağılımı.

Katılımcıların yaş gruplarına yönelik frekans sonuçlarına göre %16,67'sinin 17-26 yaş; %33,33'ünün 27-36 yaş; %20'sinin 37-46 yaş, %20'sinin 47-54 yaş ve %10'unun 55 ve üstü yaş aralığını oluşturmaktadır (Tablo 4). Katılımcıların yaş ortalaması 37,43; minimum 18 ve maksimum yaş ise 57 olarak belirlenmiştir. Katılımcıların genelinin genç yaş gruplarında (18-26, 27-36) yer aldıkları görülmektedir.

Yaş Aralığı	Sayı	Yüzde (%)
17-26	5	16,67
27-36	10	33,33
37-46	6	20,00
47-54	6	20,00
55+	3	10,00
Toplam	30	100,00

**Tablo 4.** Katılımcıların Yaş Aralığı.

Katılımcıların medeni durumlarının, yapılan frekans sonuçlarına göre katılımcıların %36,67'sinin evli olduğu, %20'sinin bekâr olduğu, %16,67'sinin eşinin vefat ettiği, %13,33'ünün evli olduğu fakat ayrı yaşadıkları, %13,33'ünün ise boşandığı belirlenmiştir (Tablo 5).

Medeni Durum	Sayı	Yüzde (%)
Evli	11	36,67
Bekâr	6	20,00
Eşi vefat	5	16,67
Boşanma	4	13,33
Evli ama ayrı yaşayan	4	13,33
Toplam	30	100,00

**Tablo 5.** Katılımcıların Medeni Durumu.



Tablo 6'ya bakıldığında katılımcıların Ana dilleri ile ilgili olarak frekans sonuçlarına göre %83,33'ünün ana dilinin Arapça olduđu, %10'unun ana dili Kürtçe, %6,67'sinin ise Türkçe olduđu belirlenmiştir. Katılımcılar arasında Arapça dilinin anadil olarak fazla çıkmasının sebeplerinden birisi Geçici koruma altındaki bireylerin çoğunluğunun Arap kökenli olması ve bunun yanında saha çalışması sırasında Sultanbeyli'de yaşayan diđer kökenli göçmenlerin ülkelerine dönmeye başlamaları nedeniyle kişilere ulaşma noktasında sorun yaşanmıştır.

Ana Dili	Sayı	Yüzde (%)
<b>Arapça</b>	25	83,33
<b>Kürtçe</b>	3	10,00
<b>Türkçe</b>	2	6,67
Toplam	<b>30</b>	<b>100,00</b>

**Tablo 6. Katılımcıların Ana Dili.**

Katılımcıların eğitim durumları ile ilgili olarak frekans sonuçlarına göre %46,67'sinin ilkokul mezunu, %20'sinin ortaokul mezunu, %13'33'ünün lise mezunu ve %20'sinin ise üniversite mezunu olduđu belirlenmiştir (Tablo 7). Araştırmaya katılan kişilerinin eğitim durumlarının Sultanbeyli yerel halkına benzer bir dağılım gösterdiği anlaşılmaktadır. Bölgenin Suriyeli Sığınmacı göçü almasında eğitim ve ekonomik durum benzerliği göç nedeninde önemli rol oynamaktadır.

Eğitim Durumu	Sayı	% Yüzde
<b>İlkokul Mezunu</b>	14	46,67%
<b>Ortaokul Mezunu</b>	6	20,00%
<b>Lise Mezunu</b>	4	13,33%
<b>Üniversite</b>	6	20,00%
Toplam	<b>30</b>	<b>100,00%</b>

**Tablo 7. Katılımcıların Eğitim Durumları.**

Tablo 8'e bakıldığında, katılımcıların Türkçe bilme durumlarıyla ilgili olarak frekans sonuçları verilmiştir. Buna göre katılımcıların büyük bir çoğunluğunun Türkçe bilmediği, Türkçe bilme durumunda ise %23,33'ünün iyi derecede, %20'sinin orta derece Türkçe bildikleri, Türkçe bilmeme durumunun %26,67 olduđu ve az oranda Türkçe bilenlerin ise %30 olduđu tespit edilmiştir. Kişilerin Türkiye'de bulunma sürelerinin artması ve günlük hayatlarında Türkçe kullanma zorunluluğunun hissedilmesine rağmen birçok kişinin Türkçe bilmediği veya Türkçe öğrenme eğiliminde olmadığı görülmektedir.

Türkçe Bilme Durumu	Sayı	Yüzde (%)
<b>Bilmiyor</b>	8	26,67
<b>Kötü</b>	9	30,00
<b>Orta</b>	6	20,00
<b>İyi</b>	7	23,33
Toplam	<b>30</b>	<b>100,00</b>

**Tablo 8. Katılımcıların Türkçe Bilme Düzeyler.**



### Katılımcıların göç öncesi yaşantılarına dair bilgiler şöyledir:

Katılımcıların Türkiye'ye gelmeden önce Suriye'de yaşadıkları şehir ya da il değişkenine bakıldığında; katılımcıların %53,33'ünün Halep'te yaşadığı, %26,67'sinin Şam'da yaşadığı, %13,33'ünün İdlib'te yaşadığı ve %6,67'sinin diğer şehir ya da illerde yaşadıkları görülmektedir (Tablo 9).

Suriye'de Yaşadığı Şehir ya da İl	Sayı	Yüzde (%)
<b>Halep</b>	16	53,33
<b>Şam</b>	8	26,67
<b>İdlib</b>	4	13,33
<b>Diğer</b>	2	6,67
<b>Toplam</b>	<b>30</b>	<b>100,00</b>

**Tablo 9.** Katılımcıların Suriye'deyken Yaşadığı Şehir veya İl.

Katılımcıların Suriye'de yaşadıkları şehir ya da iller kadar hangi yerleşim birimlerinde yaşadıkları değişkeninin frekans dağılımlarına bakıldığında; %46,67'sinin köyde yaşadığı, %20'sinin ilçe merkezi ve %33,33'ünün şehir merkezinde yaşadığı tespit edilmiştir (Tablo 10). Suriye krizi öncesinde katılımcıların yarısından fazlasının küçük yerleşim yerlerinde yaşadığı görülmektedir.

Yerleşim Yeri	Sayı	Yüzde (%)
<b>Köy</b>	14	46,67
<b>İlçe merkezi</b>	6	20,00
<b>Şehir Merkezi</b>	10	33,33
<b>Toplam</b>	<b>30</b>	<b>100,00</b>

**Tablo 10.** Katılımcıların Yaşadığı Yerleşim Yeri.

Tablo 11'e bakıldığında katılımcıların Suriye'deki yaşantılarına yönelik çalışma durumları değişkeninin frekanslarından, katılımcılardan %53,33'ünün çalıştığı, %26,67'sinin çalışmadığı, %20'sinin ise öğrenci olduğu görülmektedir. Suriye'deyken çalıştığını beyan eden katılımcıların 8'inin işçi olarak farklı sektörlerde çalıştığı, 2'sinin esnaf olduğu, 3'ünün öğretmen, 3'ünün doktor olduğu belirlenmiştir.

Suriye'de Çalışma Durumu	Sayı	Yüzde (%)
<b>Çalışıyor</b>	16	53,33
<b>Çalışmıyor</b>	8	26,67
<b>Öğrenci</b>	6	20,00
<b>Toplam</b>	<b>30</b>	<b>100,00</b>

**Tablo 11.** Katılımcıların Suriye'de İken Çalışma Durumları.

Bireylerin menşei ülkedeki gelir durumlarının savaş öncesi dönemde genel olarak orta ve üzerinde olduğu görülmektedir. Burada katılımcıların menşei ülkedeki yaşantıları, ülkenin sosyal politikaları, ekonomisi ve farklı para birimi kullanılması nedeniyle bireylerin menşei ülkedeki tüm bu etkenler içerisinde kendisini değerlendirmesi amacıyla düşük, orta ve iyi kategorileri oluşturulmuştur. Tablo 12'ye bakıldığında



katılımcıların Suriye’de gelir durumlarına yönelik dağılımın %40’ının orta, %26,67’sinin iyi ve %33,33’ü düşük seviyede gelire sahip oldukları görülmektedir.

Suriye’deki Gelir Durumu	Sayı	Yüzde (%)
<b>Düşük</b>	10	33,33
<b>Orta</b>	12	40,00
<b>İyi</b>	8	26,67
<b>Toplam</b>	<b>30</b>	<b>100,00</b>

**Tablo 12.** Suriye'deki Gelir Durumu.

Bireylerin iç savaşın başlaması ile birlikte Türkiye’ye gelmeye başladıkları fakat bu iç savaşın ilerlemesi ve bölgesel ve uluslararası bir sorun haline gelmesi ile birlikte Türkiye’ye göç akınının devam ettiği görülmektedir. Tablo 13’e göre katılımcıların %6,67’si 1 yıl, %10’u 2 yıl, %20’si 3 yıl, %16’67’si 4 yıl, %26,67’si 5 yıl ve %20’sinin 6 yıl ve üstü bir süredir Türkiye’de buldukları görülmektedir. Türkiye’de bulunma süreleri arasında 2 yıl ile 5 yıl arasında dengeli sayılabilecek bir oran görülmektedir. Katılımcıların Sultanbeyli’de bulunma süreleri ise %3,33’ü 1 yıl, %10’u 2 yıl, %23,33’ü 3 yıl, %26,67’si 4 yıl, %16,67’si 5 yıl ve %20’si ise 6 yıl ve üstü olarak görülmektedir (Tablo 13).

Türkiye’de Bulunma Süresi (Yıl)	Sayı	Yüzde (%)	Sultanbeyli’de Bulunma Süresi (Yıl)	Sayı	Yüzde (%)
<b>1</b>	2	6,67	<b>1</b>	1	3,33
<b>2</b>	3	10,00	<b>2</b>	3	10,00
<b>3</b>	6	20,00	<b>3</b>	7	23,33
<b>4</b>	5	16,67	<b>4</b>	8	26,67
<b>5</b>	8	26,67	<b>5</b>	5	16,67
<b>6+</b>	6	20,00	<b>6+</b>	6	20,00
<b>Toplam</b>	<b>30</b>	<b>100,00</b>	<b>Toplam</b>	<b>30</b>	<b>100,00</b>

**Tablo 13.** Katılımcıların Türkiye’de ve Sultanbeyli’de Bulunma Süreleri.

Katılımcıların Sultanbeyli’ye geldikleri yerlere göre verdikleri cevapların frekanslarına bakıldığında; %40’ının doğrudan Suriye’den Sultanbeyli’ye geldiği, %20’sinin başka bir ilden geldiği, %13,33’ünün ise İstanbul’da yaşadığı ve başka bir ilçeden geldiği, %26,67’si ise daha önceden kamplarda kaldığı ve daha sonradan Sultanbeyli’ye geldiği görülmektedir (Tablo 14). Katılımcıların bazılarının Suriye’den direkt olarak Sultanbeyli’ye gelmesi göç tipolojileri arasında Göçmenler İlişkisi Ağı Kuramı ile ilişkilendirilebilir.

Geliş Yeri	Sayı	Yüzde (%)
<b>İstanbul İlçe</b>	4	<b>13,33</b>
<b>Başka Bir İl</b>	6	<b>20,00</b>
<b>Suriye</b>	12	<b>40,00</b>
<b>Kamp</b>	8	<b>26,67</b>
<b>Toplam</b>	<b>30</b>	<b>100,00</b>

**Tablo 14.** Sultanbeyli’ye Geliş Yeri.



Katılımcıların Tablo 15'te görüldüğü gibi Sultanbeyli'yi tercih noktasında göçmen grupları ile olan ilişkileri görülmektedir. Katılımcıların Türkiye'ye geldikten sonra Sultanbeyli'yi %46,67'sinin akrabaları olması nedeniyle, %20'sinin sunulan hizmetler sonucu olarak, %20'sinin yaşamın ucuz olması ve %13,33'ünün tavsiye üzerine tercih ettiği görülmektedir (Tablo 15).

Tercih Sebebi	Sayı	% Yüzde
<b>Akraba</b>	14	<b>46,67</b>
<b>Sunulan Hizmetler</b>	6	<b>20,00</b>
<b>Yaşam Ucuz</b>	6	<b>20,00</b>
<b>Tavsiye</b>	4	<b>13,33</b>
<b>Toplam</b>	<b>30</b>	<b>100,00</b>

**Tablo 15.** Katılımcıların Sultanbeyli'ye Göç Etme Nedenleri.

Katılımcıların, hanede birlikte yaşadıkları aile sayısına bakıldığında %80'inin hanedeki aile sayısının bir olduğu, %13,33'ünün hanedeki aile sayısının iki olduğu ve %6,67'sinin hanedeki aile sayısının üç olduğu görülmektedir (Tablo 16). Katılımcılara bakıldığında çoğunluğunun sadece kendi ailesi ile yaşadığı görülmektedir.

Aile Sayısı	Sayı	Yüzde (%)
<b>1</b>	24	<b>80,00</b>
<b>2</b>	4	<b>13,33</b>
<b>3</b>	2	<b>6,67</b>
<b>Toplam</b>	<b>30</b>	<b>100,00</b>

**Tablo 16.** Katılımcıların Hanedeki Aile Sayısı.

Katılımcıların hanelerindeki birey sayılarına bakıldığında %13,33'ünün 1-3 bireyden oluştuğu, %20'sinin 4-6 bireyden oluştuğu, %256,67'sinin 7-9 bireyden oluştuğu ve %10'unun 10 ve üzeri bireyden oluştuğu görülmektedir (Tablo 17). Hane halkı ortalamasının ise 7,5 olduğu tespit edilmiştir.

Birey sayısı	Sayı	Yüzde (%)
<b>1-3</b>	4	13,33
<b>4-6</b>	6	20,00
<b>7-9</b>	17	56,67
<b>10+</b>	3	10,00
<b>Toplam</b>	<b>30</b>	<b>100,00</b>

**Tablo 17.** Katılımcıların Hanedeki Birey Sayısı.

Katılımcıların hanelerinde bulunan çocuk sayılarına bakıldığında %10'unun hanesinde çocuk



bulunmadığı, %13,33'ünün hanesinde bir çocuk olduğu, %20'sinde iki çocuk bulunduğu, %33,33'ünde 3 çocuk bulunduğu, %13,33'ünde 4 çocuk bulunduğu ve %10'unda 5 ve üzeri çocuk bulunduğu görülmektedir (Tablo 18).

Hanedeki Çocuk Sayısı	Sayı	Yüzde (%)
0	3	10,00
1	4	13,33
2	6	20,00
3	10	33,33
4	4	13,33
5+	3	10,00
<b>Toplam</b>	<b>30</b>	<b>100,00</b>

**Tablo 18.** Hanedeki Çocuk Sayısı.

Katılımcıların göç sonrası Türkiye'de çalışma durumlarına bakıldığında; katılımcıların %60'ının çalışıyor olduğu, %33,33'ünün çalışmadığı ve %6,67'sinin öğrenci olduğu belirtilmiştir. Suriye'deki çalışma durumlarıyla bir kıyaslama yapılacak olursa, Suriye'de katılımcıların %20'si öğrenci iken Türkiye'de bu oran %6,67'ye düşmektedir (Tablo 19). Bu kişilerin ya mezun oldukları ya da eğitimlerini yarıda bırakmak zorunda kaldıkları ve bu kişilerin çoğunun çalışmak zorunda kaldıkları görülmektedir. Türkiye'de çalıştıklarını beyan eden katılımcılarından 18'inin işçi olarak farklı sektörlerde çalıştığı görülmektedir.

Türkiye'de Çalışma Durumu	Sayı	Yüzde (%)
<b>Çalışıyor</b>	<b>18</b>	<b>60,00</b>
<b>Çalışmıyor</b>	<b>10</b>	<b>33,33</b>
<b>Öğrenci</b>	<b>2</b>	<b>6,67</b>
<b>Toplam</b>	<b>30</b>	<b>100,00</b>

**Tablo 19.** Katılımcıların Türkiye'deki Çalışma Durumu.

Katılımcıların Suriye'de yapmış oldukları meslekleri Türkiye'de devam ettirebilme durumlarına bakıldığında; %10'unun Suriye'deki mesleğine devam edebildiği, %83,33'ünün ise Suriye'deki mesleğinin dışındaki diğer sektör alanlarında çalıştığı, %6,67'sinin ise Suriye'deki öğrenciliğine Türkiye'de de devam edebildiği tespit edilmiştir (Tablo 20). Katılımcıların Suriye'de ve Türkiye'deki çalışma durumları ve yapmış oldukları mesleklere bakıldığında, mesleğine devam edebilen 3 kişinin Suriye'de de vasıfsız işlerde çalışan bireylerden oluştuğu görülmektedir.

Mesleğine Devam Edebilme	Sayı	Yüzde (%)
<b>Evet</b>	<b>3</b>	<b>10,00</b>
<b>Hayır</b>	<b>25</b>	<b>83,33</b>
<b>Öğrenci</b>	<b>2</b>	<b>6,67</b>
<b>Toplam</b>	<b>30</b>	<b>100,00</b>

**Tablo 20.** Katılımcıların Suriye'deki Mesleklerine Devam Edebilme Durumu.





Katılımcıların Türkiye’de çalışma izinlerinin olup olmadığına bakıldığında %33,33’ünün çalışma izine sahip olduğu, %66,67’nin ise çalışma izine sahip olmadığı bilgisine ulaşılmıştır (Tablo 21). Çalışma izine sahip kişilerin oranının düşük olmasının sebeplerinden birisi, Geçici Koruma Altındaki Suriye vatandaşlarının çalışma izinlerini genel olarak alamadıkları; bireylerin her çalışılan kuruma yönelik tekrardan çalışma izinin alınması gerektiğinden kaynaklanmaktadır. Ayrıca çalışma izinin başvuru süreci ve başvurudaki maliyetler işverenler tarafından ödenmesi de bireylerin çalışma izinlerini almalarının önündeki bir diğer engeli oluşturmaktadır. Katılımcılardan çalıştığını belirten katılımcı sayısının 18 kişi olduğu ve bu kişilerden sadece 10 kişinin çalışma izine sahip olduğu görülmektedir.

Çalışma İzni	Sayı	Yüzde (%)
<b>Var</b>	10	<b>33,33</b>
<b>Yok</b>	20	<b>66,67</b>
Toplam	30	100,00

**Tablo 21.** Çalışma İznine Sahip Olma Durumu.

Katılımcıların çalıştıkları iş yerinin kime ait olduğu sorulduğunda alınan cevapların dağılımına bakıldığında; %70’inin iş yerinin Türk vatandaşına ait olduğu, %10’unun ise kendisine ait olduğu, %20’si ise başka bir Suriye vatandaşının yanında çalıştığı tespit edilmiştir (Tablo 22).

İş yeri Kime Ait	Sayı	Yüzde (%)
<b>Kendisi</b>	3	<b>10,00</b>
<b>Türk Vatandaşı</b>	21	<b>70,00</b>
<b>Suriye Vatandaşı</b>	6	<b>20,00</b>
Toplam	30	100,00

**Tablo 22.** Çalışan Katılımcıların İş Yeri Kime Ait.

Katılımcıların hanelerinde çalışan birey sayılarına bakıldığında %20’sinin hanesinde çalışan bireyin bulunmadığı, %60’ının hanesinde sadece bir birey çalıştığı, %20’sinde iki bireyin çalıştığı, hiçbir hanede ise hanesinde üç ve daha fazla çalışan bireyin bulunmadığı görülmektedir (Tablo 23).

Çalışan Sayısı	Sayı	Yüzde (%)
<b>0</b>	6	<b>20,00</b>
<b>1</b>	18	<b>60,00</b>
<b>2</b>	6	<b>20,00</b>
<b>3+</b>	0	<b>0,00</b>
Toplam	30	100,00

**Tablo 23.** Hanede Çalışan Birey Sayısı.

Katılımcıların hane gelirlerine bakıldığında %66,67’sinin 2000TL ve altında gelirinin olduğu, %33,33’ünün ise 2001TL ile 4000TL arasında gelire sahip olduğu görülmektedir (Tablo 24). Katılımcılarının çoğunun asgari ücretin altında çalışması, çalışma izinlerinin olmamasıyla doğru orantılıdır.



Hane Geliri	Sayı	Yüzde (%)
<b>0-2000</b>	25	<b>66,67</b>
<b>2001-4000</b>	5	<b>33,33</b>
<b>4001+</b>	0	<b>0,00</b>
Toplam	30	100,00

**Tablo 24.** Hane Toplam Gelir Durumu.

Katılımcıların kronik sağlık sorununa sahip olup olmama durumlarına bakıldığında %16,67'sinin kronik bir sağlık sorunu yaşadığı, %83,33'ünün ise kronik sağlık sorunun olmadığı görülmektedir (Tablo 25).

Kronik Sağlık Sorunu	Sayı	Yüzde (%)
<b>Var</b>	5	<b>16,67</b>
<b>Yok</b>	25	<b>83,33</b>
Toplam	30	100,00

**Tablo 25.** Kronik Hastalık Durumu.

Katılımcıların hanelerinde Suriye'deki iç savaşta yaralanan bireylerin olup olmadığına bakıldığında %10'unda savaşta yaralanan bireyin olduğu, %90'ında ise savaşta yaralanan bireyin olmadığı tespit edilmiştir (Tablo 26).

Savaşta Yaralanma Durumu	Sayı	Yüzde (%)
<b>Var</b>	3	<b>10,00</b>
<b>Yok</b>	27	<b>90,00</b>
Toplam	30	100,00

**Tablo 26.** Savaşta Yaralanma Durumu.

Katılımcıların hanelerinde engelli bireylerin olup olmadığına bakıldığında %53,33'ünde engelli bireyin olduğu, %46,67'sinde ise engelli bireyin olmadığı tespit edilmiştir (Tablo 27).

Hanede Engelli Birey Bulunma Durumu	Sayı	Yüzde (%)
<b>Var</b>	16	<b>53,33</b>
<b>Yok</b>	14	<b>46,67</b>
Toplam	30	100,00

**Tablo 27.** Hanede Engelli Birey Bulunma Durumu.

Katılımcıların hanelerindeki zorunlu eğitim çağına olan çocukların eğitime devam edebilme durumlarına bakıldığında %90'ının eğitimine devam edebildiği, %10'unun ise zorunlu eğitime devam edemediği görülmektedir. Bu noktada, çocuklarının birçoğunun zorunlu eğitim hayatlarına devam edebildikleri görülmektedir (Tablo 28).



Okula Devam Durumu	Sayı	Yüzde (%)
<b>Devam Ediyor</b>	45	<b>90,00</b>
<b>Devam Etmiyor</b>	5	<b>10,00</b>
<b>Toplam</b>	<b>50</b>	<b>100,00</b>

**Tablo 28.** Zorunlu Eğitim Çağında Olan Çocukların Eğitime Devam Durumu.

Katılımcıların yaşadıkları hanede bulunan ve zorunlu eğitime devam eden çocukların, eğitim aldıkları okul türüne bakıldığında; %88,89'unun Türk okullarında eğitim aldıklarını, geçici eğitim merkezlerinde eğitim alan öğrenci bulunmadığı ve %11,11'inin ise hem geçici eğitim merkezlerinde hem de Türk okullarında eğitim aldıkları tespit edilmiştir (Tablo 29). Bu noktada zorunlu eğitime başlayan çocukların Türk okullarına yönlendirilmesi ve Geçici Eğitim Merkezleri'nin Suriyeli çocukların eğitime adaptasyon noktasında çalışmalarını yürüttüğü ve eğitimine devam eden çocuklarının büyük bir çoğunluğunun Türk okullarından eğitim aldığı görülmektedir.

Okul Türü	Sayı	Yüzde (%)
<b>Türk Okulu</b>	40	<b>88,89</b>
<b>GEM</b>	0	<b>0,00</b>
<b>Hem GEM Hem Türk Okulu</b>	5	<b>11,11</b>
<b>Toplam</b>	<b>45</b>	<b>100,00%</b>

**Tablo 29.** Eğitime Devam Edilen Okul Türü.

Katılımcıların barınma olarak kullandıkları konut türlerine bakıldığında; %73,33'ünün apartmanda, %20'sinin müstakil evde, %6,67'sinin dükkânda yaşadığı tespit edilmiştir (Tablo 30).

Barınma Niteliği	Sayı	Yüzde (%)
<b>Apartment</b>	22	<b>73,33</b>
<b>Müstakil</b>	6	<b>20,00</b>
<b>Pansiyon</b>	0	<b>0,00</b>
<b>Dükkân</b>	2	<b>6,67</b>
<b>Toplam</b>	<b>30</b>	<b>100,00%</b>

**Tablo 30.** Barınma İçin Kullanılan Konut Türü.

## 6. Sonuç

Türkiye'nin açık kapı politikası olarak kucak açtığı Suriyeli sığınmacılara Sultanbeyli halkı da ilk zamanlar kucak açmış ve gerekli yardım ve desteği vermiştir. Ancak göçün bir yılından sonra ve göçmenlerin geriye dönemleri ve ilçede oluşturdukları çeşitli sorunlar ilçe halkı tarafından sığınmacıların istenmemesine, kabul görmemelerine neden olmuştur. İlçede, Suriyeli sığınmacıların gelmesiyle ilk olarak kiralarda artış görülmeye başlanmıştır. Suriyeli sığınmacıların ilçede ucuz ve kaçak işçi olma potansiyelleri nedeniyle ilçedeki işsizlik oranı artmıştır. Bu durum işlerinden ve ev kiralalarının artmasından rahatsız olan kesimin Suriyelilere yaklaşımını da değiştirmiştir.



Sosyal iletişimde en temel sorun Sultanbeyli'deki Suriyeli sığınmacıların dil problemi olmuştur. Birkaç yıl içinde gettolaşmaya başlayan sığınmacılar kendi dükkânlarını açmış ve yerel halktan kopuk bir düzen kurmuşlardır. Bu da yerel halkla yeterince uyum sağlanmamasına sebep olmuştur.

Sultanbeyli'deki okulların yeterli donanım ve fiziki imkânlarla sahip olmamasıyla birlikte Suriyeli sığınmacı çocukların da okula gitmeleri sınıf mevcutlarını çok artırmış, bu durum aileleri rahatsız etmiştir. Okulda akran zorbalıkları artmış ve ilçede zaman zaman taşkınlıkların yaşanmasına sebep olmuştur. Bu sosyo-ekonomik etkilere bakıldığında Suriyeli sığınmacılar ilçeyi önemli derecede olumsuz etkilemişlerdir. Kiraların ve işsizlik oranının artması, sınıfların kalabalıklaşmasına oranla çocuklar arası sıkıntıların oluşması, dil problemine ve gettolaşmaya bağlı sosyal uyumun sağlanamaması ilçeyi sosyo-ekonomik açıdan etkilemiştir.

## KAYNAKÇA

- Aksu M.E, Yiğit A (13-14 Ekim 2016). [İstanbul-Sultanbeyli'de Hızlı Mekânsal Değişimin Coğrafi Boyutları](#). TÜCAUM Uluslararası Coğrafya Sempozyumu s. 739-749. Ankara.  
[Indexed at](#), [Google Scholar](#) CrossRef
- Avşar İ (2019). [Getto ve Örgüt Kültürü: İstanbul'daki Suriye Gettoları Örneği](#). TOBB Ekonomi Ve Teknoloji Üniversitesi, Sosyal Bilimler Enstitüsü Yüksek Lisans Tezi. Ankara.  
[Indexed at](#), [Google Scholar](#) CrossRef
- BİLGESAM, [Görünüşe bakılırsa burayı gösteren bağlantı hatalı. Belki aramayı deneyebilirsiniz](#). Erişim Tarihi: 15.12.2020.  
[Indexed at](#), [Google Scholar](#) CrossRef
- Erol M, ve Ersever O. G. (2014). [Göç Krizi ve Göç Krizine Müdahale](#). *KHO Bilim Dergisi*, 24(1), ss.47-68.  
[Indexed at](#), [Google Scholar](#)
- Engin V, Afyoncu E, Mazak M, Şahin C, (2013). [İstanbul'un Kapısı Sultanbeyli Tarihi](#). 1. İstanbul: Yeditepe Yayınevi.  
[Indexed at](#), [Google Scholar](#), [CrossRef](#)
- Göç İdaresi Genel Müdürlüğü, İstatistikler "<https://www.goc.gov.tr/gecici-koruma5638>" Erişim Tarihi:08.02.2020.  
[Indexed at](#), [Google Scholar](#) CrossRef
- İçduygu A, Erder S, Gençkaya Ö. F. (2014). [Türkiye'nin Uluslararası Göç Politikaları, 1923-2023: Ulus-devlet Oluşumundan Ulus-üstü Oluşumlara](#). İstanbul: Koç Üniversitesi Göç Araştırmaları Merkezi.  
[Indexed at](#), [Google Scholar](#)
- İçişleri Bakanlığı (2013). [Göç İdaresi Genel Müdürlüğü Yayınları](#), Yayın No: 4, Aralık.  
[Indexed at](#), [Google Scholar](#)
- Kap D. (2014). [Suriyeli Mülteciler: Türkiye'nin Müstakbel Vatandaşları](#), *Akademik Perspektif Dergisi*, ss.30-35.  
[Indexed at](#), [Google Scholar](#) CrossRef
- Orhan O, ve Gündoğar S. S. (Eds.). (2015). [Suriyeli Sığınmacıların Türkiye'ye Etkileri](#). Ortadoğu Stratejik Araştırmalar Merkezi Rapor No:195, Ankara.  
[Indexed at](#), [Google Scholar](#)
- Öztürk S.(2015). [Suriye'den Göçün Etkileri](#). *GSA 2015 Global'i Yaşamak Uluslar Arası Konferansı Bildirisi*. İstanbul.  
[Indexed at](#), [Google Scholar](#)
- Pazarlıoğlu M. V. (2007). [İzmir Örneğinde İç Göçün Ekonometrik Analizi](#). *Yönetim ve Ekonomi. Celal Bayar Üniversitesi İktisadi ve İdari Bilimler Fakültesi Dergisi*, 14(1), 121-136.  
[Indexed at](#), [Google Scholar](#) CrossRef
- Üçhöyük E. A, Çelen G (2017). [Transit Ülkeden, Hedef Ülkeye Sürüklenen Türkiye Ve Suriyeli Sığınmacılar: Geri Dönüş mü Entegrasyon mu?](#). Uluslararası 11. Kamu Yönetimi Sempozyumu (28-30 Eylül 2017) Elazığ.  
[Indexed at](#), [Google Scholar](#)
- Yalçın C. (2004). [Göç sosyolojisi](#). Ankara: Anı Yayıncılık.  
[Indexed at](#), [Google Scholar](#) CrossRef