



CAMİ MİMARİSİNDE KULLANILAN FORMLARIN ANLAMSAL BAĞLARI SEMANTIC LINKS OF FORMS USED IN MOSQUE ARCHITECTURE

Kübra YAĞMUR*
A. Yağmur TOPRAKLI**

Öz

İslam'da ibadet etmek için mabet şartı aranmamaktadır, ancak zaman içerisinde belli formlara dayalı cami mimarisi gelişimi gözlenmektedir. Hava şartları gibi fiziksel koşullar, ibadet için bir kapalı mekân gereksinimi doğurmaktadır. Bu bakımdan mescitlerin inşa edilmesi zorunlu olmasa da İslam kültüründe teşvik edilmiştir. Ancak İslam, mescit mimarisi konusunda bir yapı tipolojisi tarif etmemektedir. Mescitlerin inşasında İslam'ın temel öğretileri yol gösterici nitelik taşımaktadır. Şekilci çözümler ve gösteriş seviyesinde uygulamaların, bu öğretilerle bağdaşmayacağı açıktır. Bu bağlamda, inşa edilen ya da edilecek mescide kutsiyet affetmek doğru değildir. İnşa edilen yapının fonksiyonel olması, işlevini yerine getirmesi, yapının asıl amacı olmalıdır. Bunun yanında yüzyıllardan beri süregelen İslam mimarisi, bazı sorunlara ve ihtiyaçlara çözümler üretmiştir. Mihrap, minber, avlu gibi mimari elemanlar, camilerde fonksiyona yönelik oluşmuş elemanlar olup kullanımı kolaylaştırmaktadırlar. Camilerde kullanılan formlar üzerine hazırlanmış bu çalışmanın amacı cami mimarisi konusundaki geleneksel kabullerin, uygulamaların, İslam kültürü içerisindeki anlamsal ilişkilerine değinmek ve kavramlar ile uygulamaların ilişkisini anlamaktır.

Anahtar Kelimeler: Cami, Biçim, Kullanışlılık, İslam, Hükümler.

Abstract

In Islam, no temple is required for worship, but over time, the development of mosque architecture based on certain forms is observed. Physical conditions, such as weather, require a closed space for worship. In this respect, the construction of masjids is not compulsory but encouraged in Islamic culture. However, Islam does not describe a structural typology about the mosque architecture. The basic teachings of Islam are guiding in the construction of Masjids. It is clear that formalist solutions and ostentatious practices are incompatible with these teachings. In this context, it is not right to attribute sacredness to the mosque being built or to be built. The main purpose of the building should be that it is functional and fulfills its function. In addition, centuries of Islamic architecture have produced solutions to some problems and needs. Architectural elements such as mihrab, minbar and courtyard are elements that are formed for function in mosques and make it easier to use. The aim of this study, which is prepared on the forms used in mosques, is to address the traditional assumptions, practices, semantic relationships in Islamic culture and to understand the relationship between concepts and practices.

Keywords: Mosque, Form, Usability, Islam, Principles of Faith.

1. GİRİŞ

İslam'ın anlamını, namazın ruhunu ve özgünlüğünü, yaşayarak kavramadan, camilerin karakteristiğini anlamak mümkün olmayacaktır. Bu nedenle İslam dininde, mescitlerin imar edilmesi gayri Müslimlere yasaklanmıştır.

İslam kelimesi, "teslimiyet, boyun eğiş" şeklinde pasif bir anlam taşımamaktadır. Arapçada isim olan İslam kelimesi, 'en gizli düşüncelerinden en somut hareketlerine kadar' bütün varlığını Allah'ın iradesine bırakmayı, O'nun kanunlarına boyun eğmeyi hedefleyen bir gayreti ifade etmektedir (Garaudy,2013,19).

Kur'an ruhbanlığı ve insanı çalışmaktan uzaklaştırıp miskinliğe iten bir mistisizmi kabul etmemektedir (Garaudy, 2013, 21).

"İslam'ın din anlayışında bir denge ve barış duygusu hakimdir. Müslümandaki bu duygu şu inanıştan doğar: İnsan sadece iyi olarak yaratılmamıştır. Aynı zamanda, Allah'ın çağrısına cevap verdiği ve boyun eğdiği takdirde varlığını mükemmelleştirmesinin bütün imkanları da kendisine bahşedilmiştir. Böylesi bir iman sahibinin arkadaşı ise ne iç tedirginliği, ne de umuttur. Aksine onun yoldaşı akıldır. Akıl hakkıyla kullanıldığında yalnızca sebep ve vasıtaların arayışına yaramaz, nihai gayelerin ve anlamın, Allah tarafından murat edilen düzenin araştırıcısı olur" (Garaudy, 2013, 90).

* Gazi Üniversitesi Mimarlık Fakültesi Mimarlık Bölümü.

**Dr. Öğr. Üyesi, Gazi Üniversitesi Mimarlık Fakültesi Mimarlık Bölümü.



Müslümanların namazını ruhsuz bir şekilcilik olarak görmek yanlıştır. Namazın ruhi kavramı, beden hareketleriyle ifadesini bulmakta ve bu hareketlerin sembolizmi, Allah'a yönelmemizi sağlamaktadır (Garaudy, 2013, 34-35).

Namaz, Allah'ın daveti, ezan ile başlar, bu sayede insan, güneşin doğuşu ve batışına göre düzenlenmiş namaz vakitleri ile evrensel düzenle bütünleşmektedir. Su ile alınan abdestle birlikte temizlenir ve sembolik arınma da gerçekleşmektedir. Namaz kılmak üzere camiye giren Müslüman, diğer inananlar ile birlikte saf tutarak, makam ve mevki hiyerarşisi olmaksızın, bütünü bir parçası olmaktadır. "Namaz hayatın ötesinde olan gerçek hayatın bilincine eriş anıdır" (Garaudy, 2013, 23).

Mimari eserde yaşatılıp canlandırılması gereken ruh ta bahsi geçen inanış biçiminin/imanın yansıması olmalıdır, çünkü; "İnsanın ürettiği şey, düşünce ve inanç kabullerinin yaptığına yansıması ile şekillenmektedir. Yani biçim ile inanç arasında katiyen ayrılmayan bir bağ, bir bütünlük vardır" (Cansever,2013,87). Bütün bunları yaparken göz ardı edemeyeceğimiz hususlar da bulunmaktadır. Hiçbir çözümleme ebediyen varlığını sürdüremeyeceğinden, İslam'ın evrensel prensiplerinin forma yansıması, kullandığımız biçimler ile yöresel koşulların doğru sentezi ile mümkün olabilir. "...Kur'an, âlemlere ancak bir hatırlatma ve öğüttür" (Yusuf: 12/104). "Allah katında din kesinlikle İslâm'dır" (Al-i İmran: 3/19). Ayetlerde İslam evrensel bir din olduğu belirtilmektedir. Bu dinin en önemli emirlerinden olan namaz ise standart eylemleri (İslami ifade ile farz hükümleri) olan bir ibadet olarak karşımıza çıkmaktadır. Bir davranışın standardı varsa, o davranışı çevreleyecek mekânın, o davranışın standardına uygun ve onu tamamlayan nitelikte olması gerekir (Cansever, 2013, 17). Dünya üzerinde farklı coğrafyalarda bazı malzemeler bulunmakta, bazıları bulunmamaktadır. Bununla beraber bu coğrafyalar farklı iklim şartlarına sahiptir. Bu bağlamda ahşabın bulunduğu coğrafyada ahşap cami, taş bulunan bölgede taş cami yapmak, ilahi iradeye uyumun sonuçları olarak algılanmalıdır. (Cansever, 2013, 68).

İslamiyet'i biçimlerde aramak yerine, onu biçimlerin inşasını mümkün kılan tercihlerde aramak daha doğru olacaktır. Aksi halde biçimler zorunluluk statüsü kazanır ve bu durumda, örneğin bir camiyi minaresiz inşa etmek dinen sakıncalı hale gelir (Arıncı, 2006, 161). Bütün bunlardan yola çıkarak esas olanın İslami/İlahi hükümlerin değışmezliği ve evrenselliği olduğu söylenebilir.

2. NASLARIN VE İBADET ESASLARININ CAMİ MİMARİSİNE ETKİSİ MESCİT İNŞA ETMENİN HÜKMÜ

"'Mescit' sözcüğü 'tevazu ile eğilmek' anlamındaki secde etmek kelimesinden türeyen ve 'secde edilen yer' manasını ifade eden bir isimdir. Kur'an- ı Kerim ve hadislerde Müslümanların ibadet mekânları 'mescit' olarak anılmıştır" (Özafşar ve diğerleri, 2013, 291). İslam dininde mescit inşa etmek, ayet ve hadislerde belirttiği üzere teşvik edilmiştir. "Her kim Allah için bir mescit bina ederse, Allah ona cennette bu mescidin benzeri (bir köşk) bina eder" (Müslim, Zühd, 44). "Allah Resulü (sav) mahallelerde mescitler inşa edilmesini, buraların temiz tutulmasını ve güzel kokularla kokulandırılmasını emretti" (Ebû Dâvûd, Salât, 13). Mescitleri kimlerin inşa edebileceği; "Allah'ın mescitlerini ancak Allah'a ve ahiret gününe inanan, namazını kılan, zekâtını veren ve yalnız Allah'tan korkup çekinen kimseler imar edebilirler..." (Tevbe: 9/18) ayetinde belirtilmiştir.

Ayette belirtilmiş olan, nasıl bir mescit inşa edileceğine dair bir yapı tipolojisi, Kur'an-Kerim ve hadisi şeriflerde bulunmamaktadır. Bu durumun en önemli sebebi, İslamiyet'te, namaz ibadeti için mabet şartının aranmasıdır. "Namaz, temiz olan her yerde kılınabilir. Hz. Muhammet 'yeryüzünün kendisi için bir mescit kılındığını' ve namazın temiz olan her yerde kılınabileceğini belirtmiştir" (Özafşar ve diğerleri, 2013 ,157). "Bu eşsiz mabedin merkezi 'Kâbe'dir. Dolayısıyla bu evrensel mabette (yani yeryüzünün herhangi bir yerinde) namaz kılan bir mümin, bütün mesafelerin bir anda ortadan kalktığını keşfeder" (Burckhardt, 2013 ,27).

KUTSİYET - MEKAN İLİŞKİSİ

Anıtsal mimarinin en önemli özelliklerinden biri, ölçek algısında bir mesaj yüklü olması ve yüklenen mesaj ile yapısal faaliyetlerin paralel boyutta olmasıdır. İslam ise mekana doğrudan anlam yüklememekte, mekanın İslam felsefesine uygun mesajlar içermesini hedeflemekte, mekan içerisindeki insanı yönlendirmemektedir. İslam'da forma, biçime, malzemeye kutsiyet atfedilmez, bu yüzden kutsiyet mekanın içi ile sınırlı değildir. 'Kutsiyet mekanda değildir' algısı mekanı bir ölçüde tasarımsal olarak özgür bırakmakta, böylece cami mekanı dine bağlı şablonların tekrarından oluşmamaktadır. (Arpacıoğlu, 2013, 403). Bütün dinlerde kutsal ve kutsal olmayan ayrımı vardır. İslamiyet'te de kutsal mekan kavramı vardır. Kutsal mekanları ancak Allah ve peygamberi belirler ve buralar şirk başta olmak üzere manevi kirlilerden temiz kılınmışlardır (Güneş, 2010, 198). Ancak "İslam'da camilere kutsal mekân denilmez; Müslümanlar arasında da camilerin kutsal mekân olarak adlandırıldığına dair günlük bir dil yoktur." (Güneş, 2010, 188).



Kısacası, camiler “İslam felsefesinin yerel kültür ile sentezinden oluşmuş mütevazi mekanlardır. Bu mütevaziliğin başka bir nedeni de cami mekanlarının üzerine bir dinsel kutsiyet atfedilmemiş ihtiyaç mekanları olmasındandır” (Arapcioğlu, 2013, 402). “Mescitler hakkında övünme olmadan kıyamet kopmaz.” (Ebu Davud, Salat 12/449). “Ben mescidleri yükseltip, genişletmekle emrolunmadım.” (Ebu Davut, Salat 12/448). Bu hadislerden ve bilgilerden yola çıkarak, özetle, İslam öncesi dinlerde görülen sınırları belirgin, kutsallık atfedilmiş, gösterişe yer veren hatta insanı, buyutlarıyla ezen mabetlerin İslam’a aykırı olduğu söylenebilir.

KIBLE

Zaman ve mekânla çevrili yaratılmış olan insanoğlu, yön olmadığında kaostan kurtulamaz. Hem Müminler arasında yön birliği ve bütünlüğü için, hem de “insanın, ...Yüce Yaratıcısı ile özel nitelikte irtibata geçeceği anda ister istemez bir yöne dönmesi gerektiği” için Allah Teâlâ müminleri, yön konusunda serbest bırakmamıştır (Güneş, 2010, 193). “...Yön ve mekân belirleme hakkı ve yetkisi yönün ve tüm yeryüzünün sahibi Allah’a aittir; başkası düşünülemez” (Güneş, 2010, 194). İslam’da namaz ibadetinin şartlarından biri de ‘İstikbal-i Kible’ yani namaz kılarırken kibleye yani Kabe’ye yönelmektir. “Doğuda, Batı da (tüm yeryüzü) Allah’ındır. Nereye dönerseniz Allah’ın yüzü işte oradadır. Şüphesiz Allah’ın lütfu ve rahmeti geniştir, ilmiyle her şeyi kuşatır” (Bakara: 2/115). “(Bundan böyle), yüzünü Mescid-i Haram yönüne çevir. (Ey Müslümanlar!) Siz de nerede olursanız olun, (namazda) yüzünüzü hep onun yönüne çevirin.” (Bakara: 2/144). Bakara suresinde geçen bu iki ayetten anlaşıldığı üzere; “Emir ve talep edilen mekân ve yöne dönme, Allah’ın emirlerinin yerine getirilmesinde bir aracı unsura dönme demektir. Bizzat bir ilaha dönme değildir. Bu yön ve mekânlar, Mutlak Kutsal’ın istediği hayatı ortaya koyabilmek için O’nun seçilmiş nisbi kutsallardır. Buna göre, Mutlak Kutsal’a kalpten ve samimi olarak yönelme olmadıkça, mukayyet ve nisbi kutsala dönmenin de bir anlamı yoktur” (Güneş, 2010, 151). Hatta “kible olarak ona (Kâbe’ye) yönelmiş olması, kişinin Müslüman olduğunu ortaya koyan bir delil olarak kabul edilmiştir” (Özafşar ve diğerleri, 2013, 342). “Kim bizim namazımızı kılar, bizim kiblemize yönelir, bizim kestiğimizi yerse işte o, Müslümandır” (Buhari, Kitabu’s-Salât, 28/391). Kibleye yönelme prensibinin bir neticesi olarak, camiler de, “...tıpkı yukarıdan atılan bir çakıl taşının bir havuzda birbiri ardınca genişleyen halkalar oluşturması gibi, yeryüzü çevresinde tek bir noktayı merkez alarak art arda genişleyen daireler meydana getirirler” (Garaudy, 2013, 35).

MESCİTLERİN SÜSLENMESİ

Bütün İslam sanatlarının ortak paydası ‘arabesk’ olup üç temayı kapsar:

- Çiçek stilizasyonu
- Geometri
- Hüsnühat (Garaudy, 2013, 51)

Çiçek stilizasyonu, geometrik kompozisyon ve hüsnühat, caminin süsü olmayıp, bir dünya anlayışının ifadesidirler (Garaudy, 2013, 52). İslam sanatının misyonu bize Allah’ı hatırlatmaktır (Garaudy, 2013, 12). Malezya’da süsleme biçimleri farklı cami üzerinde yapılan bir araştırma da, hüsnühat ve geometrik desen uygulamalarının çiçek motiflerine oranla Allah’ı hatırlatmakta daha başarılı olduğu görülmüştür (bkz. Norhayati ve diğerleri, 2014, 104). İslam mimarisinde yapısal elemanlar sanat ve zanaat ile süsleneler bile, bu elemanların yapısal görevleri algılanmakta, biri diğerinin yapısal olarak önüne geçmemekte ve algısal olarak herhangi bir eleman yok olmamaktadır. Malzemelerin kullanımında yanıltıcı hiçbir unsur bulunmamakta ve süslemeler yapısal elemanların önüne geçmediği için mekanda iç dış birliği korunmaktadır (Arapcioğlu, 2013, 405). Ters bir durum yani dikkati çeken, dağıtan, mescitleri yapılış gayelerinden uzaklaştıran süslemeler İslam’da yasaklanmıştır. “Vallahı siz Yahudi ve Hristiyanların (kilise ve havralarını) süsledikleri gibi, mescitleri süsleyeceksiniz” (Ebu Davut, Salat 12/448). Mabetleri süslemek gayri Müslimlerin adettir ve birçok hadiste mescitlerin süslenmesi hoş karşılanmamıştır (Pekdemir, 2017 ,190).

Geleneksel camilerimizde, mihrapta, taç kapıda, minberde ve daha birçok yerde, geometrik bezemelerin, ustaca kullanıldığını görürüz. Geometri evrensel bir dile sahiptir, bu yüzden coğrafyalara göre değişen bitki motifleri yerine daha çok geometrik motifler tercih edilmiştir. Dikkati dağıtmayan, bakıldığında gözü yormayan, kendi içerisinde bir oran, matematiği olan motifler cami mimarisi için İslami ilkelere ters düşmeyen en uygun süsleme biçimi olarak görülmektedir.

SADELİK, ÖLÇÜ, ORAN

Sadelik, İslâm’ın prensiplerinden biridir. “Sade yaşamak imandandır; sade hayat sürmek imandandır” (Ebû Dâvûd, Tereccül 2). “...Allah, israf edenleri sevmeyiz” (Araf: 7/31). Gösteriş ve israf yasaklanmıştır. Bu bağlamda bu dine hizmet eden mescitlerin de bu prensiplere aykırı olması düşünülemez. “İslam mimarisi malzemeyi olduğu gibi, niteliklerini inkar etmeden ya da özelliklerine aşırı vurgu yapmadan kullanır” (Arapcioğlu, 2013, 403). “İslam mimarisi sükunet içinde hareketli ve berrak bir yapıdadır. Mütevazi ve doğal bir üslup benimser. İslam mimarisi örneklerine baktığımızda genelde gereksiz hiçbir şeyin kullanılmadığını

görmekteyiz" (Arpacioğlu, 2013, 402). " Gerçekten biz, her şeyi bir ölçü ve dengede yarattık" (Kamer:54/49). Allah Teâla, evrendeki her varlığı belirli bir ölçü ile ve özenle yaratmıştır. Bu nedenle Allah'ın yarattığı varlıklarda güzellik, uyum ve denge bulunmaktadır. Bu durumda, camilerde, işlevine oranla ölçüğü abartılmış tasarımlar yapmak, bir tanesi bile bugün işlevini yitirmiş iken dört adet minare eklemek İslam'a göre israf ve gösteriş tasnifine girmektedir.

Meydana getireceğimiz biçimler insan ölçüğünde olmalıdır, insanla ezmeden, rahat ve bilinçli ilişki kurabilmelidir (Cansever, 2013, 37). Nitekim Mimar Sinan da camilerinde insan ölçüğünde oranlar kullanmış, avludan ana mekâna ulaşımında kademeli biçimde büyüklükleri arttırmıştır. Böylece ana mekân, insanları ezmeden kucaklayabilmektedir.

EŞİTLİK, KOLAYLIK

Camiler/mescitler kamusal mekânlardır, insanlara eşit hizmet vermekle mükelleftirler. Ancak günümüz camilerinin birçoğunda engelliler, yaşlılar, çocuklar ve kadınlar için yeterli düzenlemeler mevcut değildir. Engelli Müslümanlar için, camilere giriş-çıkışlar ve ıslak hacimlerde onlara özel çözümler sunmak, görsel iletişimi sağlayacak teknolojik imkanlar sunmak, günümüz teknolojisiyle mümkündür. "Allah sizin için kolaylık diler, zorluk dilemez" (Bakara: 2/185). "Kolaylaştırınız! Zorlaştırmayınız! Müjdeleyiniz, nefret ettirmeyiniz" (Buhari, İlm,12; Müslim, Cihâd,6).

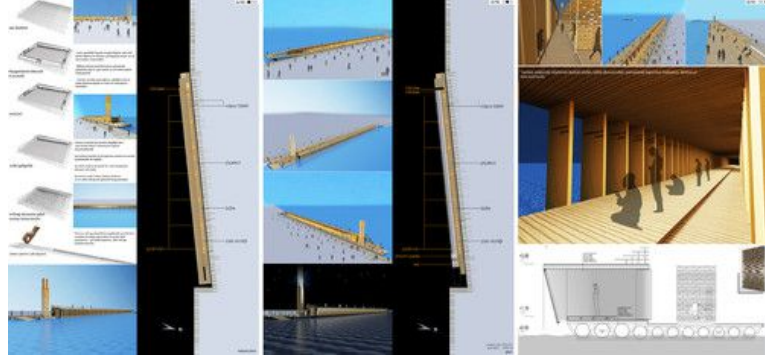
İslam dini kolaylaştırma üzerine kurulduğu, çeşitli metinlerde görülmektedir Bu bağlamda dine hizmet eden mescitler ve camilerin de toplumun her kesimi için ulaşılması kolay olmalıdır. Yaşlıları merdivenler ile yormak, kadınların nerede saf tutacaklarını düşünmemek, engellileri camilerden soyutlamak ya da çocukları camilerden uzaklaştırmak İslam dininin gereği olamayacağı açıktır.



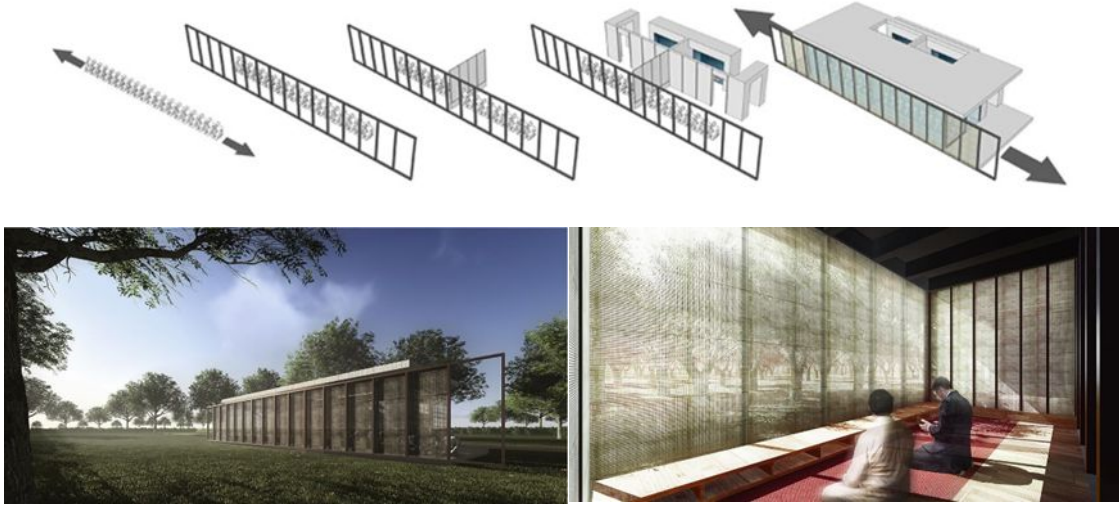
Şekil 1. Engelliler için kolaylık sunan abdest alma yeri (Nazem, 2016, 280)

SAF DÜZENİ

Cemaat ile namaz, saflar halinde kılınır. Saf tutmak, namazda cemaatin yan yana düzgün biçimde sıralanmasını ifade eder. Saf düzeninin sağlanabilmesi için safların, sırasıyla tam olarak doldurulması gereklidir. Hz. Muhammet'in, "Ön safı tamamlayın, boşluk kalacaksa arkadaki safta kalsın" Ebû Dâvûd, "Salât", 93 "Saflarınızı düz tutun, omuzlarınızı bir hizaya getirin, boşlukları kapatın, kardeşlerinize yumuşak davranın. Aranıza şeytanın girmesine fırsat verecek açıklık bırakmayın. Safı birleştiren kimseye Allah rahmetini eriştirir, birleştirmeyenden rahmetini keser." Ebû Dâvûd, "Salât", 94 dediği rivayet edilmektedir. "Hadislerde ilk safın diğer saflardan daha faziletli olduğu, ilk safta veya saflardakilerin Allah'ın rahmetine ve meleklerin duasına mazhar olacağı...bildirilmiştir" (Öğüt, 2008, 436). "İlk cami mimarları, Müslümanların dini düşüncesini taşla ifade etmekten başka bir şey yapmamışlar, peygamberin emrine uymuşlardır. Camilerin derin olmaktan çok geniş olması bundandır" (Yetkin, 1959, 4). "Cami, planını, toplu olarak kılınan namazın icaplarından almıştır" (Yetkin, 1959, 4). Son dönem yarışma projelerinde "tek saflı cami" ya da "tek saflı mescit" sloganı ile tasarlanmış cami projeleri görülmektedir.



Şekil 2: Cami mimarisi üzerine fikir yarışması (2010) , katılımcı, "İskele Cami" (URL-1)



Şekil 3: 'Tek Safı Mescit' (2015) Turgut Cansever Ulusal Mimarlık Ödülleri Proje Dalı Başarı Ödülü (URL-2)

İslam'a göre en az iki kişi ile cemaat oluşturulabilir, ancak iki kişinin cemaat olabilmesinin kuralları vardır. 1."Cemaatle kılınan namazın geçerli olabilmesi için hem imamda hem muktedîde¹ bazı şartların bulunması gerekir." (Yavuz, 2000, 54) 2."...İmama iktidâ² eden cemaatin bir veya birden fazla olması, kadın ya da erkek olması gibi durumlarda nasıl saf tutacakları konusunda da bazı ayrıntılar bulunmaktadır." (Yavuz, 2000, 54) 3."Resûl-i Ekrem'in konuya ilişkin uygulama ve açıklamalarından hareketle fıkıh âlimleri imamın arkasında önce yetişkin erkeklerin, sonra çocukların, sonra kadınların yer alacağını belirtmiştir. İmamın arkasında tek kişi namaz kılacaksa imamın sağ tarafında ve onu geçmeyecek şekilde durur; sol tarafında namaza durması âlimlerin çoğunluğuna göre mekruhtur." (Öğüt, 2008, 435) 4."Hanefî, Şâfiî ve Hanbelî fakihleri, namazın sahih olması için imamın cemaatin önünde durmasının şart olduğunu kabul eder. İmam Mâlik'e göre ise.... İmamın önde bulunması mendup olup bir zaruret olmadıkça önüne geçilmesi veya aynı hizada durulması mekruhtur." (Yavuz, 2000, 54) 5."...Muktedînin imamın bir rükünden diğerine geçişini, görmek, duymak gibi yollarla herhangi bir şüpheye meydan vermeyecek şekilde bilmesinin gerekliliğidir." (Yavuz, 2000, 54) 6."...İmama ulaşılmasına engel olacak büyük duvar veya kapalı kapı bulunması da iktidâyâ engeldir. İmamın hareketlerinin görülebileceği bir pencere vb. bulunması yahut sesinin duyulması halinde ise iktidâ sahihtir." (Yavuz, 2000, 54-55) Bu hükümlerden anlaşılmaktadır ki, tek sıra saf tutulabilecek genişlikteki bir saf düzeni ile cemaat olabilmek mümkün değildir. Toplu halde, yani cemaat ile namaz kılabilme imkânı sunamayan bir mescidin, yapılma amacı tartışmaya açıktır. Aynı zamanda uzayıp giden bir saf, cemaatin imam ile olan bağıını zayıflatmaktadır. Tek bir saf yine, cemaat halindeki saf düzeninde olması gereken erkek, çocuk, kadın sıralamasına da imkân sunmaktadır.

¹ Muktedi: İmam uyan kimse.

² İktidâ: Namazda imama uyma anlamında fıkıh terimi.

3. GELENEKSEL CAMİ MİMARİSİNDE KULLANILAN FORMLARIN, İBADET ESASLARI İLE İLİŞKİSİ

MİHRAP

Mihrap kelimesi, savaşmak anlamındaki 'harp' kökünden türemiştir ve "İslâm sanatında cami, mescit ve namazgâhlarda kibleyi ve imamın namaz kıldırırken duracağı yeri gösteren mimari elemandır" (Erzincan, 2005, 30). "Mihrap, hep birlikte kibleye dönüşü sağladığı gibi, kişiye ve topluma zarar veren tüm kötülüklerle mücadeleyi de sembolize etmektedir" (Görmez, 2012, 1). Kur'an-ı Kerim'de "mihrap" sözcüğü dört yerde, Ali İmran (3/ 37,39), Meryem (19/11) ve Sad (38/21) surelerinde, mihrabın çoğulu meharib kelimesi ise Sebe (34/13) suresinde geçmektedir. "Âyetlerdeki mihrabın mâbedde (Beytülmakdis) hususi bir mekânı ifade ettiği anlaşılmaktadır. Sebe' sûresinin bir âyetinde geçen (34/13) ve mihrabın çoğulu olan mehârib "yüksek ve ihtişamlı binalar, korunaklı yüksek mekânlar, kaleler, saraylar, mâbedler" gibi mânalarla açıklanmıştır" (Erzincan, 2005, 30).

"Başlangıçta Mescid-i Nebevi'nin bir mihrabının bulunmadığı, sadece Hz. Muhammet'in namaz kıldırıldığı yerin belli olduğu bilinmektedir. Ömer b. Abdülaziz, Medine valiliği sırasında Mescid-i Nebevi'yi imar ederken (707-710) Resulü Ekrem'in namaz kıldırırken durduğu yere niş tarzında bir mihrap ilâve ettirmiş, burası Resûlullah'ın mihrabı olarak tanınmıştır. Diğer mescitlerde ise İslâmiyet'in ilk yıllarında kible yönü renkli bir çizgi, bir kaya parçası veya alçı bir levha ile belirtilmekteydi" (Erzincan, 2005, 31). "Mihrap yalnız kible yönünü göstermek ihtiyacından değil, cami içine bir saf daha almak zaruretinden doğmuştur. İmamın tek başına tuttuğu saf yeri, duvara bir hücre (niche) açılmak suretiyle tasarruf edilmiş, dışarıdaki saflardan biri içeriye alınmıştır. Bu bakımdan mihrabın kilise absitinden doğduğu, 'dumura uğramış bir absid', olduğu iddiası da kendiliğinden düşmektedir. Mihrap ile absid'in görevlerini hatırlamak bu gerçeği belirtmeğe kâfidir" (Yetkin, 1959, 4). "Özgünlük meselesi, formların doğduğu kaynaklarla sınırlanamaz. Böyle yapıldığı takdirde hiçbir sanatın, felsefenin, vs. özgünlüğünden bahsedilemez, çünkü tarih boyunca farklı toplumlar arasında, Çin ve Mısır gibi kapalı medeniyet havzaları dâhil olmak üzere, derin bir etkileşimin var olduğu inkâr edilemez bir gerçektir. Bir eser, farklı kökenlerden devşirdiği çeşitli unsurlar yahut bileşenler ile oluşturduğu 'kompozisyon /terkip' sebebiyle özgün olabilir. Terkip edilen farklı unsurlar, süreç içerisinde oldukları gibi kalmamış ve bambaşka etkileşimler sonucunda dönüşüme uğrayarak gelişmiştir. Bu gelişimin neticesinde ortaya çıkan şey, yepyeni bir şeydir ve asla başlangıç safhasındaki bileşenlerine indirgenemez" (Arınç, 2006, 131).

Mihrap, cami içerisinde yön tayin ettiği için önemli bir mimari eleman olarak görülmektedir. Nitekim Sinan dönemi cami mimarisinde, cami inşasına, "(...) Şeyhülislam Efendi'nin, külliye'nin merkezini teşkil eden, caminin mihrap duvarı temelini yüce bir vakit ve uğurlu bir saatte ilk taşı koymasıyla başladığı bilinmektedir" (Harmankaya, 2018, 65). Günümüz teknolojisi ve imkânları ile mihrap formunu, geleneksel referanslara bağlı kalmadan çeşitlendirmek mümkündür.



Şekil 4: Bait Ur Rouf Cami, Bangladeş (URL-3) Şekil 5: Sancaklar Cami, İstanbul (URL-4)

Şekil 4'te görülen camide, mihrabın yalnızca kible duvarını işaret eden, duvarda açılmış boşluktan gün ışığının zemine yansıdığı bir yırtık olduğunu, Şekil 5'te görülen camide ise imama bir saflık yer açan sade bir mihrap ile yine gün ışığı ile aydınlatılmış bir kible duvarının varlığı görülmektedir. Burada önemli olan işlevine ve İslami amacına uygun, israfa ve gösterişe yer vermeyen tasarımlardır ve bu tasarımların çeşitlenebilmesi mimari birer zenginlik olarak karşımıza çıkmaktadır.

HARİM

Batı kültüründe iç mekanda, kimi zaman eski hikayeler ile kimi zamanda ruhban sınıfına yapılan atıflarla bir kurgu yaratılmaktadır. Bu kurgu mekânın içinde bulunanın tercihi değildir, ona aktarılmak istenendir. İslâm'da ise mekân kurgusunda atıf söz konusu değildir (Arpacıoğlu, 2013, 407). "İslam mimarisinin gerçek gayesi ayrılaşmış bütünlüğü içinde mekândır" (Burckhardt, 2013, 52). "Tabir caizse, kutlu (mübarek, mahrem ya da harim) kabul edilen unsur yerin bizzat kendisi, yani caminin bütün zeminidir. Burası genellikle halı ve kilimlerle döşenir ve müminler buraya adımlarını atmadan önce ayakkabılarını çıkarırlar. Namazda

alının yere dokunduğu secde durumu ile normal huzur ve temaşa pozisyonu olan bir oturuş biçimi vardır. Caminin iç mekânı bu pozisyondan görülecek şekilde düzenlenir; yani caminin iç mekânı yer ile ilişkilidir” (Burckhardt, 2013, 49).



Şekil 6: Mehmet Kavuk Cami, Malatya (URL-5)

Yapımı gerçekleşmemiş, ancak 5000 kişi kapasiteli olması planlanmış olan Mehmet Kavuk Cami, vakit namazlarında tamamen dolmayacağı düşünülerek, mimarı tarafından çok sütunlu sistem tercih edilerek tasarlanmıştır. Cami iç mekânı için mimar, “Mekânın doluluğunu sağlayan kolonların varlığı, içeride kaç kişi olursa olsun, insan-mekân ilişkisini iyi kurar” (Bilgin, 2012) yorumunu yapmıştır. Nitekim hadiste; “Peygamber döneminde direkler/sütunlar arasında namaz kılmaktan men edildik” (ibn Mace, İkametü’s-Salavat ve’s-Sünnetü fihe, 53) şeklinde ifade edildiği üzere, saf düzeni bakımından, çok sayıda kolonun varlığı, omuz omuza saf tutmaya engel teşkil etmektedir. Hipostil, kullanım açısından her ne kadar elverişli olsa da mimari odaktan ve yönden yoksun, dağınık bir sistemdir. Oysa ibadetin, yüz kibleye dönük olarak yapılması zorunluluğu yön duygusunu caminin başat özelliği kılmaktadır. (Grabar, 2010, 107)

MİNARE

Diğer dinlerde olduğu gibi İslam’ın da alametleri, işaretleri ve sembolleri vardır (Özafşar ve diğerleri, 2013, 318). Bir yerde İslam’ın ve Müslümanların var olduğunun evrensel işareti de ezandır. Ezan, varoluşunun öncesinde ve sonrasında, benzeri görülmemiş bir çağrı şeklidir. Bu nedenle de İslam’a ve Müslümanlara özgüdür, sünnettir ve dili evrenselidir. Ezanı dinleyen bütün Müslümanlar aynı mesajı alırlar. Ezanın sesi gür ve güzel olan bir müezzin tarafından, ayakta ve yüksekçe bir yerde ve yüksek sesle, kibleye yönelerek okunması müstehaptır (bkz. Çetin, 1995, 37). Nitekim ilk ezanda, Mescid-i Nebevi etrafındaki en yüksek evin üzerinde, sabah namazı için, sesinin gür ve güzel olması nedeniyle Bilal-i Habeşi tarafından okunmuştur (bkz. Ebu Davud 33/519; Ebu Davud 27/499). Minarelerin varoluşları da, yüksekçe bir yerden okunması gereğince ezanla ilişkilidir.

Sözlük anlamı “ışık veya ateş çıkan/ görünen yer’ anlamındaki Arapça menare den gelen minarelerin, kökeninin, Orta Asya ve İran’daki işaret ve haberleşme (ateş) kulelerine, Suriye’deki gözetleme ve çan kulelerine, Akdeniz ülkelerindeki deniz fenerlerine veya doğudaki Hint zafer âbidelerine dayandığına ilişkin farklı görüşler vardır” (Gündüz, 2005, 98). Minarenin ilk varoluşuna dair net bir şey söylemek zordur. Ama bilinmektedir ki minareler bir ihtiyaçtan doğmuştur. İlk minarelerin fonksiyonel tarafı ağır basan yapıya olduğu görülmektedir. Bu fonksiyonellik sebebiyle, ilk minarelerin yapımında bölgede mevcut olan benzeri yapılardan form noktasında istifade edilmiştir. Zamanla minareler fonksiyonelliklerinin ötesinde anlamlar kazanmış ve giderek sembolik bir hüviyete sahip olmuşlardır (Nefes, 1996, 60). Nitekim Günümüzde de minarelerin işlevi, ses ile ilgili teknolojilerin ve hoparlör sistemlerinin kullanılması ile azalmıştır ve daha ziyade sembolik ve anlamsal değere sahip oldukları için inşa edilmektedirler. Bunun tipik bir örneği, TBMM Cami’nde minare yerine, yükseltiyi ifade edecek şekilde ağaç kullanılmasıdır (Özçakı, 2018, 468).



Şekil 7: TBMM Cami, Ankara (URL-6)

Coğrafyalara göre değişiklik gösteren minarelerin kendilerine özgü formları Jahic'in (2008:19) belirttiği gibi, oluşturdukları kültürel bağlamdan kaynaklanmaktadır. Çağdaş minare formu da, minarenin kültürel bağlamı içinde değerlendirilmeli ve evrensel bir bakış açısıyla ele alınmalıdır. Yeni formlar eskilerin yerini almakta ve sembolik değerler kazanmaktadır. Geleneksel formlar manevi duygular ortaya çıkarsa da, geçmiş zamanlardaki anıtsal camilerin kopyalarını yapmak çağdaş Müslüman toplumla uyusmamaktadır. Manevi ve kültürel süreklilik kavramı önemli olup, yalnızca biçimsel yönü korunarak kurulamayacaktır. Bununla birlikte, geçmişte yaratılmış olmasına rağmen, sembolik formlar ve özgün geleneksel değerler yaratıcılığa ivme kazandırabilir. Yaratıcı hayal gücü ve potansiyel, bölgesel ve evrensel olanın en iyi özelliklerini birleştirerek çağdaş bir mimari ifade yaratmaya yönelik olarak yönlendirilmelidir (Jahic, 2008, 19). Bütün bu bilgilere rağmen minareleri yüksek yapmaya çalışmak Cansever'in (2013:202) belirttiği gibi yanlış bir düşüncedir. Nitekim hadiste Hz. Muhammet tarafından, "*Ben mescidleri yükseltip, genişletmekle emrolunmadım*" (Ebu Davut, Salat 12/448) belirtilmiştir. "İslam kültürünün üstün vasıflı bir ürününün (Örneğin Selimiye'nin) alınıp bugün tekrar edilmesinin çözüm olduğunu zannetmek, o ürüne ilahi bir güç atfetmek anlamına gelmektedir (Cansever, 2013, 153)." Camileri, üç şerefeli yüksek minarelerle donatmak ve bunun için çaba sarf etmek, İslam'ı ve o eseri meydana getirenleri kurtaracak bir güç vücuda getirmeyeceği açıktır (Cansever, 2013, 153).

MİNBER

Minber sözlükte kademe kademe yükselerek çıkılan yer demek olan, camilerde hatibin hutbe okurken daha iyi görülmek ve sesini daha iyi duyurmak üzere çıktığı basamaklı mimari unsur olarak karşımıza çıkmaktadır (Bozkurt, 2005, 101). Hz. Muhammet mescitte ilk zamanlar, hurma kütüğüne yaslanarak hutbelerini ayakta irad etmişlerdir. Zamanla ayakta durmak kendisine zor gelmeye başlayınca, ashab kendisi için biri oturma yeri olarak da kullanılan üç basamaklı sade bir minber yaptırmıştır (Özafşar ve diğerleri, 2013, 227). "Minber de mihrap ve minare gibi diğer camiye ait litürjik elemanlar gibi ihtiyaca binaen ibadette kolaylık ve devamlılık sağlayan mimari öğelerden biridir. Cemaat olgusu genişledikçe minber de mimari açıdan belirleyici öge olmuştur" (Oral, 2014, 20). Minber Hz. Muhammet döneminden itibaren bir statü niteliğine bürünmüştür. Hz. Muhammet'ten sonra gelen halifeler saygı gereği O'nun oturduğu basamağa oturmamışlardır. Bu durum minberin zamanla statü ve değer bakımından sembolik bir anlama büründüğünü göstermektedir (Oral, 2014, 20).

AVLU/REVAK

Cami mimarisinin ilk örneklerinde, kapalı mekanla revaklı avludan oluşan ikili bir düzenleme yerine, bir kısmı örtülü, tek bir mekan görülmektedir. Erken metinlerde camilerin açık bölümlerinden avlu olarak söz edildiği ender görülmektedir. Örneğin Kufe camiinde kapalı kısımdan gölgelik olarak söz edilir. Zamanla cami düzenlemeleri karmaşıklaşmış, Kayrevan caminin yeniden yapımı örneğinde görüldüğü gibi, bir avlu cephesi anlayışı gelişmiştir (Grabar, 2010, 98). "Avlu, geç kaldıkları için caminin içinde yer bulamayan Müslümanların namaza katılmalarını sağlamak ihtiyacından doğmuştur. Avluyu çeviren revaklar da, caminin nizamını bozmadan namaz kılanların durumlarını iyileştirmek yolunda bir denemedir" (Yetkin, 1959, 4). Burada iklim şartlarının da etkisi büyüktür. İslam memleketleri genel olarak daha sıcaktır. Bunun tabii bir neticesi olarak yapılarda avlu, eyvan, havuz, şadırvan ve çeşme kullanılmıştır.

SONUÇ

Gelişen teknoloji neticesinde cami mimarisinde yeni arayışların olması kaçınılmazdır. Çünkü her toplumun ya da her coğrafyanın ihtiyaçları birbirlerinden farklıdır. Mescitler bu ihtiyaçlara cevap verebilmeli ve ibadeti zorlaştırmamalıdır. Cami tasarımında bu tür hususlara dikkat edilmelidir. İslam inanç ve esasları cami mimarisine, çeşitlilik sınırlaması olmadan, yön vermektedir. Müslümanların yaşantıları gibi,



farklılıkları olan ama ortak değerlere sahip tasarımlar/camiler yapabilmek mümkündür. Geleneği kopyalayan, mimarsız camilerin sayısını artırmak yerine, toplumun ihtiyaçlarına cevap veren, fonksiyonel olarak kullanılabilen sosyal donatı mekânına dikkat edilmeli, çağın gereklerine uygun ve toplumun her kesimine eşit hizmet verebilen camiler inşa edilmelidir.

KAYNAKÇA

- Arıncı, Cihat (2006). İslam estetiğini yeniden düşünmek: Oliver Leaman'ın islamic aesthetics: an introduction adlı eseri üzerine. *Divan Disiplinler Arası Çalışma Dergisi*, S.21, s.131-161. <https://www.divandergisi.com/tr/Dergi/Makale/21/234>
- Arpacıoğlu, Ümit (2013). İslam ve Cami Mimarisinde Malzeme, Teknoloji ve Sanat Kullanımının Değerlendirilmesi. *1.Ulusal Cami Mimarisi Sempozyumu: Gelenekten Geleceğe Cami Mimarisinde Çağdaş Tasarım ve Teknolojileri*, Mimar Sinan Güzel Sanatlar Üniversitesi (2-5 Ekim 2012), İstanbul, Ankara: Diyanet İşleri Başkanlığı Yayınları, s.403-405
- Bilgin, İhsan (2012). *Cami ve Gelenek*. Erişim adresi: <http://www.istanbulist.net/ihsan-bilgin-cami-ve-gelenek-y947.html>
- Bozkurt, Nebi (2005). *Minber*. *DİA*, (c.30, s.101)
- Burckhardt, Titus (2013). *İslam Sanatı Dil ve Anlam*. Çev. Turan Koç, İstanbul: Klasik Yayınları, s.27-52
- Cansever, Turgut (2013). *Kubbeyi Yere Koymamak*. İstanbul: Timaş Yayınları, s.17-202
- Çetin, Abdurrahman (1995). *Ezan*. *DİA*, (c.12, s.37), İstanbul
- Erzincan, Tuğba (2005). *Mihrap*. *DİA*, (c.30, s.30-31), İstanbul
- Garaudy, Roger (2013). *İslam'ın Aynası Camiler*. Çev. Cemal Aydın, İstanbul: Türk Edebiyat Vakfı Yayınları, s.12-90
- Görmez, Mehmet (2012). *Mihrabı Anlamak*. Ankara: Diyanet Aylık Dergi Ek, S.262, s.1
- Grabar, Oleg (2010). *İslam Sanatının Oluşumu*. Çev. Nuran Yavuz, İstanbul: Kanat Kitap, s.107
- Güneş, Kâmil (2010). *İslam Düşüncesinde Kutsallık*. İstanbul: İnsan Yayınları, s.151-198
- Gündüz, Filiz (2005). *Minare*. *DİA*, (c.30, s.98), İstanbul
- Harmankaya, N. Çiçek Akçıl (2018). *Mimar Sinan Camilerinde Sembolizm*. İstanbul: Kitabevi Yayınları, s.65
- Jahic, Edin (2008). *Stylistic Expressions In The 20th Century Mosque Architecture*. *Prostor*, 16, s.19
- Nazem, Fawzi Al-Mansoor, (2016). *Universal Mosque/Masjid Design, Universal Design 2016: Learning from the Past. Designing for the Future*, s.280. doi:10.3233/978-1-61499-684-2-277
- Nefes, Eyüp (1996). *Minarenin Cami Mimarisine Katılımı ve İlk Minare Örnekleri*. Yüksek Lisans Tezi, Ondokuz Mayıs Üniversitesi Sosyal Bilimler Enstitüsü İslam Tarihi ve Sanatları Anabilim Dalı, Samsun, s.60
- Norhayati, Kassim; Nora'shikin Abdullah; Zafrullah Mohd Taib, (2014). *Users' Perception On Application Of Ornamentation Motif Between Excessive And Minimal Decorated Praying Hall Of Community Mosque. AMER International Conference On Quality Of Life*, s.104
- Oral, Bülent (2014). *Mimar Koca Sinan'ın İstanbul'daki Camilerinde Minber*. Doktora Tezi, Gazi Üniversitesi Sosyal Bilimler Enstitüsü Sanat Tarihi Anabilim Dalı, Ankara, s.20
- Öğüt, Salim (2008). *Saf*. *DİA*, (c.35, s.435-436), İstanbul
- Özafşar, M., Ünal, İ., Ünal, Y., Erul, B., Martı, H., Demir, M. (2013). *Hadislerle İslam*. (c.2, s.157-342), Ankara: DİYK
- Özçakı, Meltem (2018). *Yorumlanan Cami Mimarisi*. *Ulakbilge Sosyal Bilimler Dergisi*, Ankara, c.6, S.23, s.468. doi:10.7816/ulakbilge-06-23-04
- Pekdemir, Şevket (2017,Kasım). *Fıkıhın Cami Mimarisine Etkisi. Çağımızda Cami Mimarisinde Arayışlar Uluslararası Sempozyumu*, Giresun, s.190
- (URL-1): http://kolokyum.com/yazi/272/cami_mimarisi_uzerine_fikir_yarismasiiskele_cami_i679e
- (URL-2): <http://dego.studio/projeler/tek-safli-mescid/>
- (URL-3): http://www.mimarizm.com/haberler/gundem/2016-aga-han-odulleri-finalistleri-aciklandi_125118
- (URL-4): <http://www.arkitera.com/haber/28148/the-art-of-building-2016-mimari-fotograf-yarismasi-finalistleri>
- (URL-5): http://www.nsmh.com/proje_detay.asp?lang=tr&ID=36
- (URL-6): <http://www.arkitera.com/proje/1815/tbmm-camisi>
- Yavuz, Yunus Vehbi (2000). *İktida*. *DİA*, (c.22, s.54-55), İstanbul
- Yetkin, Suut Kemal (1959). *t* Ankara: Ankara Üniversitesi İlahiyat Fakültesi Türk ve İslam Sanatları Tarihi Enstitüsü Yayınları