

# ULUSLARARASI SOSYAL ARAŐTIRMALAR DERĐİŐİ THE JOURNAL OF INTERNATIONAL SOCIAL RESEARCH

Uluslararası Sosyal Arařtırmalar Dergisi / The Journal of International Social Research  
Cilt: 13 Sayı: 71 Haziran 2020 & Volume: 13 Issue: 71 June 2020  
www.sosyalarastirmalar.com Issn: 1307-9581

## 1834 TARİHLİ BURDUR KAZASI NÜFUS DEFTERİNE GÖRE BURDUR ŐEHRİNİN NÜFUSU POPULATION OF BURDUR CITY BY THE POPULATION BOOK OF BURDUR KAZA DATED 1834

Didem Sevtap KAYA\*

### Özet

Osmanlı Devleti'nde erken dönemlerden itibaren ülkenin ekonomik ve beşeri kaynaklarını tespit etmek amacıyla tahrir adı verilen kayıtlar tutulmuştur. Türkiye'deki arşiv ve kütüphanelerde çok sayıda tahrir kayıtlarına rastlamak mümkündür. Tahrir türlerinden biri de "NFS.d." kodlu defter fonunda bulunan nüfus defterleridir. Nüfus defterlerinde; yerleşmelerde ikamet eden tüm erkek nüfusun adı, lakabı, mesleđi, baba adı, baba mesleđi, eşkali, yaşları, engel durumları, askerliğe dair durumları ve gerçekleřtirdikleri göç hareketlerine dair bilgiler kaydedilmiştir. "NFS.d." kodlu, 3248 numaralı Burdur Kazası nüfus defteri makalenin temel kaynađıdır. Makale, 1834 yılına ait Burdur Kazası nüfus defterinden, Burdur Őehrine ait olan demografik verilerin, nüfus cođrafyası ilkeleriyle analiz edilmesi yoluyla hazırlanmış bir tarihi cođrafya çalışmasıdır. Makalenin amacı, tarihi bilgi ve belgelerin modern yöntemler kullanılarak işlenmesi yoluyla Burdur Őehrinin 1834 yılındaki nüfusuna ışık tutmaktır. Konya Eyaleti altında yer alan Hamid Sancađı'na bađlı Burdur Kazası mahalleleri Burdur Őehri olarak ele alınmıştır. Bu dönemde Őehir, 17'si Müslümanlara, 2'si gayrimüslimlere ait, 19 mahalleden oluşmaktadır. Őehir nüfusu toplam 5.765 kişiden oluşmaktadır. Makalede; Őehirdeki erkek nüfusun mahallelere göre dađılışı, dini-etnik yapısı, yaş gruplarına dađılışı, Őehirde gerçekleşen doğum ve ölümler ile nüfusun eğitim durumu incelenmiştir. Ayrıca Őehre dođru ve Őehirden hareketle gerçekleşen nüfus hareketleri de deđerlendirilmiştir.

**Anahtar Kelimeler:** Burdur Őehri, Nüfus, Nüfusun Dađılışı, Tarihi Cođrafya.

### Abstract

In the Ottoman Empire, records named tahrir were kept, in order to identify the economic and human resources of the state since early periods. Archives and libraries in Turkey has encountered a large number of census registers. One of the register species is population books that coded "NFS.d." Entire male population residing in settlements given in the population books were recorded information of the name, occupation, father's name, father's occupation, gender, age, disability, military status, and migration movements. Population book of Burdur Kaza that coded " NFS.d." 3248 is the main source of the study. The article is a historical geography study prepared by analysing the demographic data belonging to the city of Burdur from the population book of Burdur Kaza dated 1834 with the principles of population geography. The purpose of the article is to shed light on the population of Burdur city in 1834 by processing historical information and documents using modern methods. Districts in the Burdur Kaza under the Hamid Sanjak, under the Konya State, were the city of Burdur. In this period, the city consists of 19 districts, 17 of which belong to Muslims and 2 to non-Muslims. The total population of the city was 5,765 people. In the article, the distribution of the male population in the city by district, religious-ethnic structure, distribution by age groups, births and deaths in the city and the educational status of the population were examined. In addition, migrations taking place in and out of the city were also evaluated.

**Keywords:** Burdur City, Population, Distribution of Population, Historical Geography.

\* Dr., ORCID ID: 0000-0001-5199-199X, e-mail didemsevtap kaya@gmail.com



## GİRİŞ

Son yıllarda Türkiye’de çalışmaların arttığı bir alan olarak tarihi coğrafya; geçmiş zamanda bir mekânın coğrafi özelliklerinin ortaya konulması ya da kısaca “geçmişin coğrafyası” olarak tanımlanabilir (Gümüşçü, Şenkul ve Yılmaz, 2013, 309). Osmanlı Devleti döneminde, belgeleri saklama ya da arşivleme geleneği neticesinde tarihi coğrafya çalışmalarında kullanılabilecek birçok defter ve belge türü ortaya çıkmıştır. Bu nedenle tarihi coğrafya alanında kullanabileceğimiz kaynaklar Türkiye’deki arşiv ve kütüphanelerde çok miktarda bulunmaktadır. Tarihi coğrafya kaynaklarımızdan biri de nüfusa dair kayıtlardır.

Türkiye’de modern ilk nüfus sayımı Osmanlı döneminde gerçekleştirilmiştir. 1826 yılında Yeniçeri Ocağı’nın kaldırılmasından sonra yeni bir askeri yapılanma olan Asâkir-i Mansûre-i Muhammediye’yi oluşturmak için ülkede var olan erkek nüfusun askerliğe uygunluğu hakkında bilgi sahibi olunmak istenmiştir (Behar, 2011,68). Bu amaçla yapılmaya başlanan ilk nüfus sayımı, Rusya ile yapılan savaş yüzünden tamamlanamamıştır (Karpas, 2010, 67; Çavuş, 2008, 53). 1830-31 yıllarında Osmanlı Devleti’nde modern şekilde uygulanmış ilk sayım tamamlanmıştır. Bu sayımda, Osmanlı topraklarında yaşayan erkek nüfusu, devletin beşeri ve ekonomik potansiyelini ortaya koymak amacıyla sayılmıştır (Güneş, 2014, 226-238). Böylece çeşitli yerleşmelerin geçmişteki sosyal, etnik, dini ve ekonomik yapısı konusunda bilgi sahibi olma şansı oluşmuştur.

Osmanlı Arşivinde nüfus kayıtlarını içeren birçok fon bulunmaktadır. Bunlardan biri “NFS.d.” kodlu nüfus defterlerini içeren fondur. Nüfus defterleri, Osmanlı dönemindeki nüfus sayımı ve yoklamalarının kayıtlarını içermektedir (Güneş, 2014, 230). Nüfus defterlerinde Osmanlı Devleti’ne tabi çeşitli yerleşmelerde ikamet eden Müslüman erkek nüfusun; genel fiziki özellikleri ya da diğer bir deyişle eşkali, yaşı, varsa engel durumu gibi özellikleriyle askere elverişlilik durumu hane reisinden başlanarak kaydedilmiştir. Gayrimüslim erkek nüfusa ait kayıtlar daha çok can ve mal güvenliği hizmeti karşılığında ödenen cizye vergisinin miktarını kaydetmek amacıyla tutulmaktaydı. Nüfus defterlerinin tutulmasına dair genel bir standart olsa da çok daha ayrıntılı bilgiler içeren defterler de bulunmaktadır.

Çalışmamızın temel kaynağı; “NFS.d.” kodlu defter fonunda yer alan nüfus defterlerinden, 3248 numaralı, 1834 yılına ait “Konya Eyaleti, Hamidili Sancağı (Hass-ı Terkemîş), Burdur Kazası Defteri”dir. Defter 163 varaktır. Defterde önce Müslüman mahalleleri, sonra kazaya tabi kırsal yerleşmeler, son olarak da Rum ve Ermenilere ait mahallelere ait kayıtlar tutulmuştur. Defterdeki ilk 92 varak ve son 9 varak, şehri oluşturan mahallelere aittir.

3248 numaralı nüfus defterinde, şehirde yaşayan tüm erkek nüfus kayıt altına alınmaya çalışılmış ve kişilere numara verilerek kayıtlar tutulmuştur. Yani defter hane değil de kişiler numaralandırılarak tutulmuştur. Hane reisinden başlanarak; oğlu, kardeşi, yeğeni, oğulluğu, damadı, gulamu ve çırağı gibi kişilere ait kayıtlar tutulmuştur (Muşmal, 2017, 753-754). Defterde kaydedilen kişinin adı, lakabı, mesleği, baba adı, baba mesleği, kişinin eşkali<sup>1</sup>, yaşı, varsa engel durumu<sup>2</sup>, askerliğe uygunluk ve nüfus hareketlerine dair bilgiler kaydedilmiştir. Ayrıca doğum ve ölüme dair kayıtlar da bulunmaktadır. Gayrimüslim nüfus kaydedilirken, Müslümanlar için kaydedilen bilgiler dışında; cizye vergisi grubu<sup>3</sup> ve cizyeye dair diğer notlar yazılmıştır<sup>4</sup>.

Nüfus defterlerinde kaydedilen önemli bir unsur, sayılan kişilerin yaşlarına dair bilgilerdir. Şehirdeki erkek nüfusun yaş bilgileri büyük bir çoğunlukla kaydedilmiştir. Son birkaç sene içinde vefat eden kişilerin kayıtları ve vefat tarihleri de defterde bulunmaktadır. Ayrıca kaydedilen kişilerin kayıt numaraları, yaşları, göç hareketlerine dair bilgiler, askerlik hizmetinde bulunduğunu belirten kayıtlar, ölümlere dair kayıtlar ve cizye vergisine dair kısımlar kırmızı renkle kaydedilmiştir.

<sup>1</sup> Kişilerin eşkali tarif edilirken boy durumuna göre kısa boylu, orta boylu ve uzun boylu ifadeleri kayıtlarda yer almıştır. Ayrıca sagir (çocuk), şâbb-ı emred (ergen), ter bıyıklı, az bıyıklı, matrus, kara sakallı, kır sakallı ve aksakallı (yaşlı) gibi ifadeler kullanılmıştır. Bu ifadeler geniş aralıklı bir yaş grubuna benzetilebilir.

<sup>2</sup> Kişilerin engel durumu kaydedilirken; âmâ, arec, çolak, topal, meczub, mecnun, yekçeşm ve ahraz gibi tanımlamalar yapılmıştır.

<sup>3</sup> Şehirde ikamet eden gayrimüslim grubun vergi grubu edna (düşük), evsat (orta) ve ala (yüksek) şeklinde not altına alınmıştır. Verginin miktarında önceki tahrire göre değişiklik olduysa ya da vergi ödeme zorunluluğunun bulunmadığı durumlarda, nedenleri not edilmiştir.

<sup>4</sup> Defterde kayıt altına alınan her kişinin kaydında aynı bilgiler bulunmamaktadır. Kayıtlarda genel olarak kişinin adı, baba adı, eşkali ve yaşına odaklanılmıştır.



## 1. 1834 TARİHLİ BURDUR KAZASI NÜFUS DEFTERİNE GÖRE BURDUR ŞEHRİNİN NÜFUSU

### a) 1834 Tarihinde Burdur Şehrinin Nüfus Özellikleri ve Nüfusun Dağılışı

Coğrafyanın temel öğelerinden biri olan nüfus, sınırları belirli bir alanda, belirli bir tarihte yaşamakta olan kişi sayısıdır. Beşeri coğrafya çalışmalarında nüfus özellikleri, nüfusun dağılışı ve nüfus hareketleri konusu oldukça önemlidir (Tanoğlu,1969, 29). Bir toplumun sorunlarına çözüm üretmek için geçmişteki gelişim süreci bilinmelidir (Gümü, 2001, 144). Bu nedenle tarihi coğrafya kapsamında nüfus çalışmaları yapmak gerekmektedir. Bu şekilde nüfusun gelişimi, dağılışı ve nüfus hareketleri ile ilgili geçmiş dönemlere ait bilgiler ortaya konulabilir.

Burdur Kazası, 1831 yılında merkezi Kütahya Sancağı olan Anadolu Eyaleti altında yer alan Hamid Sancağı'na bağlı bir kaza konumundaydı (Akbal, 1951, 619-620). 1831 yılında gerçekleştirilen sayıma göre Burdur Kazası'nın nüfusu 8.505 Müslüman ve 683 gayrimüslim olmak üzere toplamda 9.188 kişi olarak kaydedilmişti (Karpat, 1985, 112). Geniş topraklara sahip, Anadolu Eyaleti gibi eyaletlerin parçalanması sonucunda 1836 yılında Hamid Sancağı ile Burdur Kazası ayrı birer feriklik olarak Konya Eyaleti'ne bağlanmıştır (Baykara, 1988, 121).

1834 yılına ait "NFS.d." kodlu 3248 numaralı Burdur Kazası nüfus defterine göre şehir yerleşmesi olarak kabul edebileceğimiz kısım; kazaya ait mahallelere karşılık gelmektedir. Bu dönemde Burdur şehrinde defterdeki sıraya göre Hacı Ahmed, Hacı Ömer, Yenice, Hecin, Dere, Receb, Kuyu, Divanbaba, Manastır, Cami-i Kebir, Üçdibek, Yoğurtçu, Derslik, Şeyhsinan, Karasenir, Hacı İbrahim, Burç, Rumyan ve Ermeniyan adlarında toplam 19 mahalle bulunmaktadır<sup>5</sup>. Bu mahallelerden 17'si Müslümanlara; 2'si gayrimüslimlere aittir.

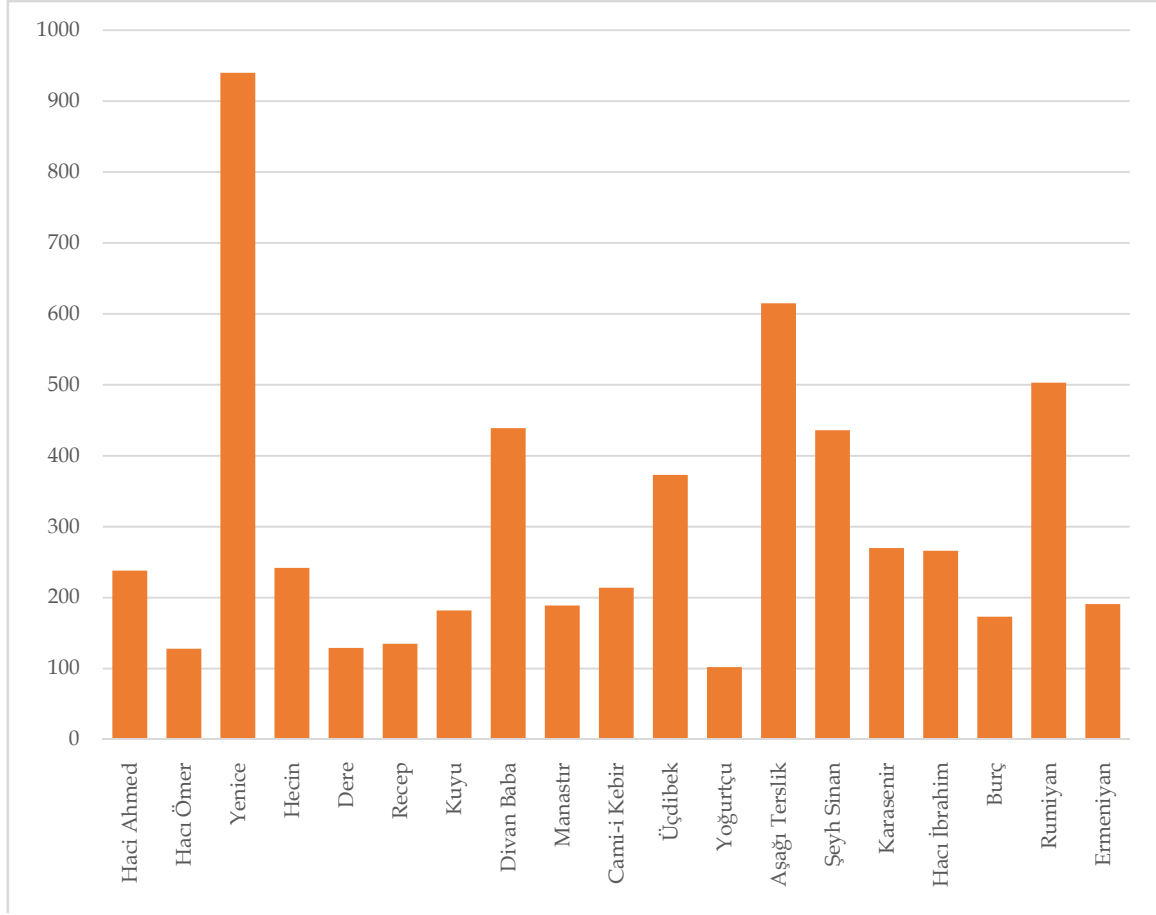
1834 yılında şehri oluşturan mahallelerde toplamda 5.765 kişi bulunmaktaydı. Erkek nüfusun en yüksek mahalle 940 kişi (16,3%) ile Yenice Mahallesi'dir. Onu 615 kişi (10,7%) ile Derslik Mahallesi takip etmektedir. Bu dönemde şehri oluşturan mahallelerden en az nüfuslu olanları 102 kişiyle (1,8%) Yoğurtçu ve 129 kişiyle (2,2%) Dere mahalleleridir.

Şehrin tahmini toplam nüfusu erkek nüfusu ile kadın nüfusu eşit kabul edilerek, erkek nüfusunun ikiyle çarpılması yoluyla elde edilmiştir. Buna göre şehrin tahmini toplam nüfusu 11.530'dur (Tablo 1, Şekil 1).

Tablo 1: Burdur Şehri Mahallelerinde Erkek Nüfusun Dağılışı (1834)

Mahalle Adı	Erkek Nüfusu	Erkek Nüfusa Oranı	Tahmini Toplam Nüfus
Hacı Ahmed	238	4,1%	476
Hacı Ömer	128	2,2%	256
Yenice	940	16,3%	1880
Hecin	242	4,2%	484
Dere	129	2,2%	258
Recep	135	2,3%	270
Kuyu	182	3,2%	364
Divan Baba	439	7,6%	878
Manastır	189	3,3%	378
Cami-i Kebir	214	3,7%	428
Üçdibek	373	6,5%	746
Yoğurtçu	102	1,8%	204
Derslik	615	10,7%	1230
Şeyh Sinan	436	7,6%	872
Karasenir	270	4,7%	540
Hacı İbrahim	266	4,6%	532
Burç	173	3,0%	346
Rumyan	503	8,7%	1006
Ermeniyan	191	3,3%	382
<b>TOPLAM</b>	<b>5.765</b>	<b>100,0%</b>	<b>11.530</b>

<sup>5</sup> Derslik Mahallesi nüfus defterinde "Mahalle-i Aşağı nam-ı diğer Terslik" şeklinde kaydedilmiştir (B.O.A. NFS.d. 3248, s. 64.). Derslik Mahallesi, temettüat defterleri, şeriye sicilleri ve şehirle ilgili tutulmuş diğer birçok kayıta da Derslik olarak kaydedilmiştir. Bu nedenle çalışmamızda da bu isim kullanılmıştır.

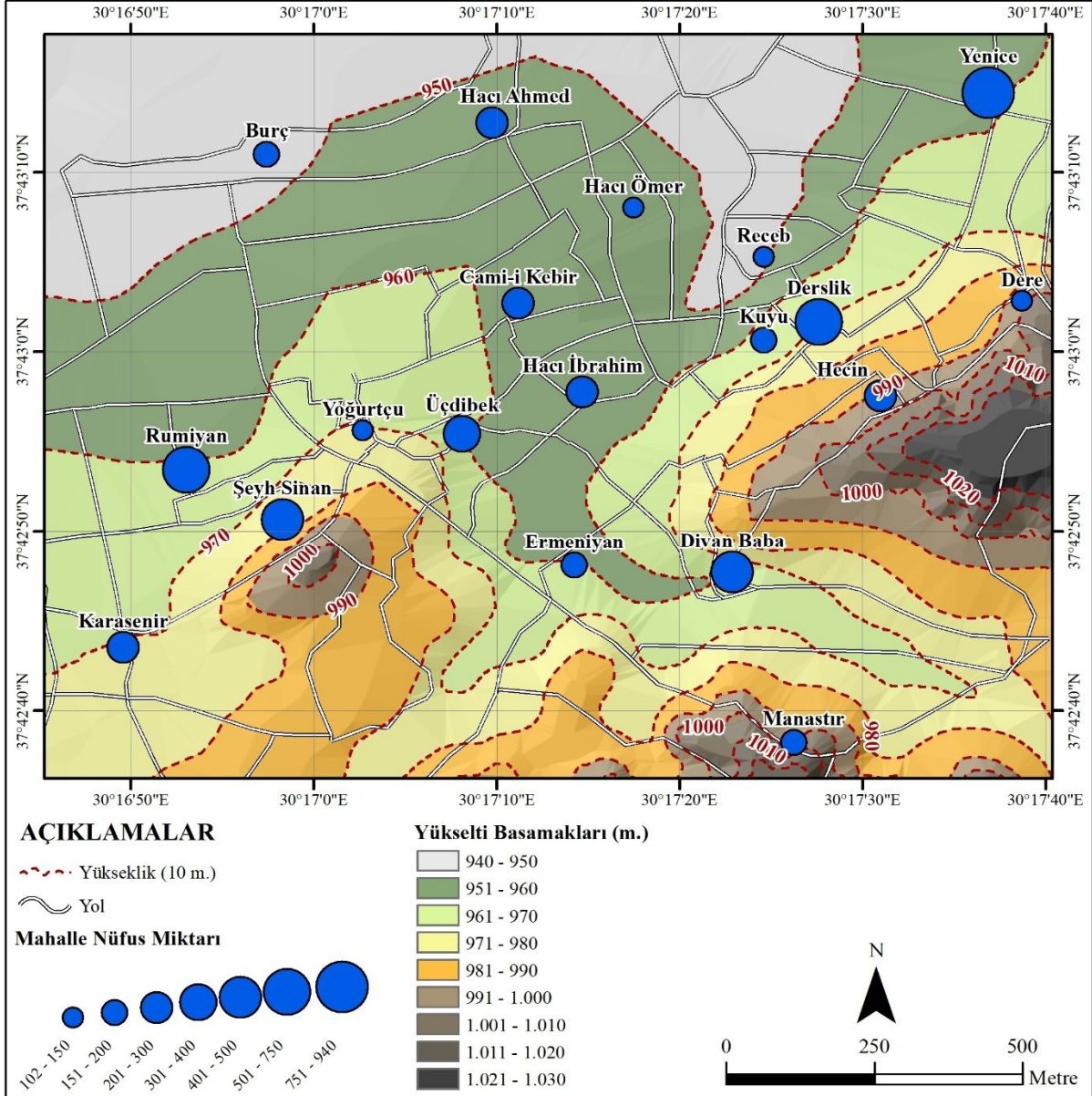


Şekil 1: Burdur Şehri Mahallelerinde Erkek Nüfusun Dağılışı (1834)

Erkek nüfusun yükselti basamaklarına göre dağılışı gösteren Harita 1 incelendiğinde, mahallelerin 940 ile 1010 metre yükselteleri arasında dağıldığı görülmektedir<sup>6</sup>. Burdur şehri mahallelerinin yükselteleri arasında büyük miktarda bir fark bulunmamaktadır. Yine de çalışma alanımızın morfolojik yapısı mahallelerin nüfus miktarında ve mahallelerin kurulduğu noktaları belirlemede etkili olmuştur. Yükseltinin nispeten daha az olduğu kısımlarda mahallelerin daha sık kurulduğu görülmektedir. Şehirdeki nüfusunun büyük kısmı 950-970 metre arasında dağılmaktadır. En az yükseltiyeye sahip olan mahalle Burç; en yüksek alanda kurulan mahalle ise Manastır Mahallesi'dir (Harita 1).

<sup>6</sup> Burdur şehri mahallelerinin konumu tarihi kaynak ve eserler aracılığıyla yaklaşık olarak tespit edilmiştir. Mahallelerin 1834 yılındaki sınırlarını gösteren harita veya belgeler elimizde bulunmadığı için nüfus yoğunluğuna dair çalışmalar yapılamamıştır.





Harita 1: Burdur Şehri Mahallelerinde Erkek Nüfusun Yükselti Basamaklarına Göre Dağılışı (1834)

Nüfus defterinde kişilere ait kayıtların en alt kısmına sin harfi yazılarak kişilerin yaşları belirtilmiştir. Böylece şehir nüfusunun yaş gruplarına göre dağılışı hakkında bilgi sahibi olabilmekteyiz. Defterde askerde olan, şehirden taşınmış ve vefat etmiş kişilerin büyük bir kısmı hariç olmak üzere geri kalan nüfusun (5.694 kişi) yaşları kaydedilmiştir.

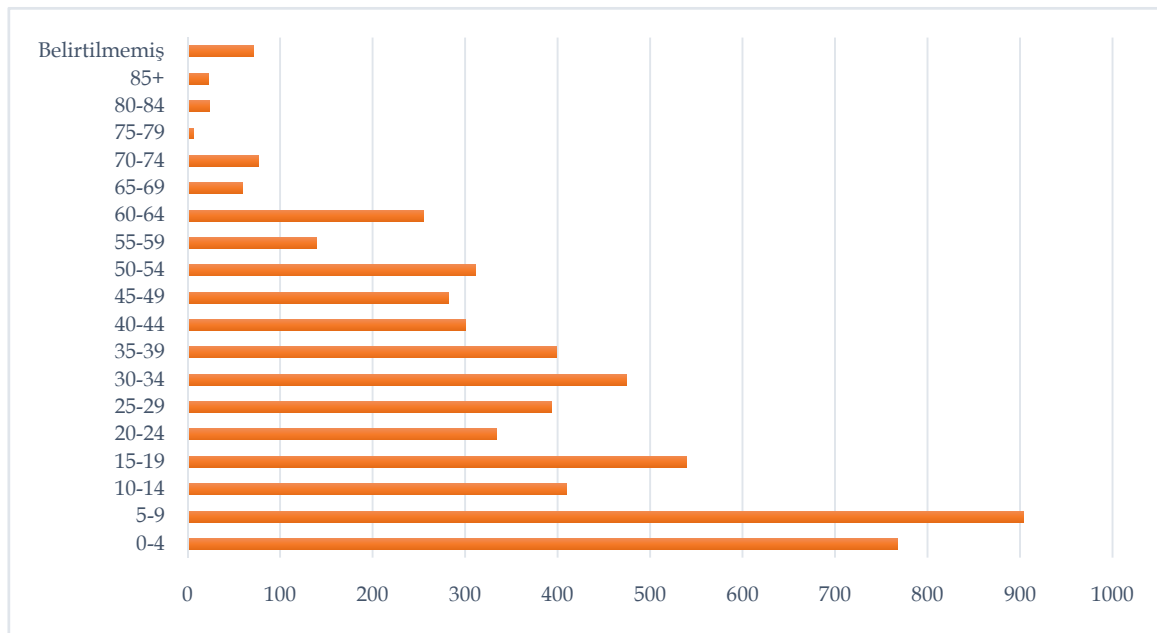
1834 yılında, Burdur Kazası mahallelerinde ikamet kişilerin yaş gruplarına göre dağılışını incelediğimizde 5-9 yaş aralığında yer alan kişilerin %15,7 oranı ile o dönemde en kalabalık grubu oluşturduğu görülmektedir. 0-14 yaş grubu şehrin %36,1'ini oluşturmaktadır. Bütün bu bilgiler bize şehirde yüksek doğum oranları olduğunu göstermektedir. Tabloda dikkat çeken diğer bir unsur 20-24 ve 25-29 yaş gruplarında oransal olarak az kişinin yer almasıdır. Bu durum erkek nüfusun on dokuz yaşından itibaren askerlik yükümlülüğü altında olmasına bağlanmaktadır. 30-34 yaş ve 35-39 yaş arası grupta yer alan nüfusta kısmen görülen artış ise askerlik yükümlülüğünün sona ermesi ile bağdaştırılabilir. 40-44 yaş grubundan üst yaş gruplarına doğru, küçük sapmalar dışında oransal olarak genel bir azalma görülmektedir (Tablo 2).



Tablo 2: Burdur Şehri Mahallelerinde İkamet Eden Erkek Nüfusun Yaş Gruplarına Dağılışı (1834)

Yaş Grubu	Erkek Nüfusu	Oran
0-4	767	13,3%
5-9	904	15,7%
10-14	409	7,1%
15-19	539	9,3%
20-24	334	5,8%
25-29	393	6,8%
30-34	474	8,2%
35-39	399	6,9%
40-44	300	5,2%
45-49	282	4,9%
50-54	311	5,4%
55-59	139	2,4%
60-64	255	4,4%
65-69	59	1,0%
70-74	77	1,3%
75-79	6	0,1%
80-84	24	0,4%
85+	22	0,4%
Belirtilmemiş	71	1,2%
<b>TOPLAM</b>	<b>5.765</b>	<b>100,0%</b>

Burdur şehrinin 1834 yılındaki erkek nüfusun yaşlarına dair verilerle hazırlanmış nüfus piramidi incelendiğinde, piramidin geniş tabanlı olduğu, yüksek yaşlara doğru ise daraldığı görülmektedir. Şehirdeki erkek nüfusa ait nüfus piramidi, düzgün üçgen nüfus piramidine benzemektedir. Düzgün üçgen nüfus piramidi yüksek doğum ve ölüm oranlarına sahip yerleşmelerde görülmektedir. XIX. Yüzyılda birçok şehir veya yerleşmenin nüfus piramidi bu şekildedir. (Tümertekin ve Özgüç, 2017, 268). Piramitteki dalgalanmalar, askerlik durumuna ve devletin o dönemde içinde bulunduğu siyasi olaylara bağlanmaktadır (Şekil 2).



Şekil 2: Burdur Şehri Mahallelerinde İkamet Eden Erkek Nüfusun Nüfus Piramidi (1834)

Modern nüfus çalışmalarında 0-14 yaş arası çocuk nüfus; 15-64 yaş arası aktif nüfus, 65 yaş ve üzeri ise yaşlı nüfus olarak ele alınmaktadır. 1834 yılında geniş aralıklı nüfus dağılışına ait tabloyu



incelediğimizde çocuk nüfus oranı %36,1'dir. Bu nüfusa %3,3 olan yaşlı nüfusu da eklediğimizde bağımlı nüfus oranı %39,4 olmaktadır. Bu dönemde şehirdeki aktif nüfus oranı ise %59,4'tür. 15-64 yaş arasındaki grupta öğrenci, askerde olan, çalışmayan ve iş göremez durumda olan kişiler de bulunmaktadır. Bu nedenle aktif nüfus oranının gerçekte daha da düşük olduğu düşünülmektedir (Tablo 3).

Tablo 3: Burdur Şehri Mahallelerinde İkamet Eden Erkek Nüfusun Geniş Aralıklı Yaş Gruplarına Dağılışı (1834)

Yaş Grubu	Erkek Nüfusu	Oran
0-14	2080	36,1%
15-64	3426	59,4%
65+	188	3,3%
Boş	71	1,2%
<b>TOPLAM</b>	<b>5765</b>	<b>100,0%</b>

1834 yılında Burdur Kazası nüfus defterinde şehirde gerçekleşen doğumlara ait bilgiler de kaydedilmiştir. Yeni doğan kişiler doğum tarihleri ile deftere kaydedilmiştir. Bu kişilerin yaşları bir (1) olarak not edilmiştir. Bir yaşında olarak kaydedilen kişi sayısı 268'dir. Burdur şehrinde bir yaşında olduğu kaydedilen kişiler, yeni doğmuş olarak kabul edilerek hesaplanan kaba doğum hızı %46,5'tir. Mahalleler arasında en yüksek kaba doğum hızı oranları %79,4 ile Manastır ve %78,9 ile Hacı İbrahim mahalleleridir. En düşük kaba doğum hızı %17,3 ile Burç mahallesindedir. (Tablo 4).

Defterin tutulduğu sene ve defter tutulmadan önceki birkaç yıl içinde gerçekleşen ölümlere dair kayıtlar da defterde bulunmaktadır. Vefat eden kişilerin kayıtlarının üstü kırmızı renkli yazı ile çizilerek Müslüman kişiler için fevt, gayrimüslim kişiler için mürd ifadeleri ile ölüm tarihleri yazılmıştır. Doğumlarla ilgili kayıtlar son bir yıla aitken; ölümlerle ilgili olan kayıtlar son birkaç yıla aittir. Bu nedenle şehirdeki kaba ölüm hızı oldukça yüksek görülmektedir. Yine de genel bir fikir vermesi amacıyla kaba ölüm hızı çalışmamıza dahil edilmiştir. Ayrıca defterde şehirde yaşayan üç kişi 100, 3 kişi de 95 yaşında olarak kaydedilmiştir.

Tablo 4: Burdur Şehri Mahallelerinde İkamet Eden Erkek Nüfusun Doğum ve Ölüm Hızı (1834)

Mahalle Adı	Doğum Sayısı	Kaba Doğum Hızı (%)	Ölüm Sayısı	Kaba Ölüm Hızı (%)
Hacı Ahmed	11	46,2	16	67,2
Hacı Ömer	5	39,1	7	54,7
Yenice	38	40,4	77	81,9
Hecin	13	53,7	13	53,7
Dere	7	54,3	15	116,3
Recep	7	51,9	5	37,0
Kuyu	5	27,5	18	98,9
Divan Baba	20	45,6	19	43,3
Manastır	15	79,4	12	63,5
Cami-i Kebir	8	37,4	12	56,1
Üçdibek	17	45,6	20	53,6
Yoğurtçu	8	78,4	9	88,2
Aşağı Derslik	22	35,8	39	63,4
Şeyh Sinan	21	48,2	40	91,7
Karasenir	16	59,3	15	55,6
Hacı İbrahim	21	78,9	19	71,4
Burç	3	17,3	13	75,1
Rumiyan	19	37,8	39	77,5
Ermeniyan	12	62,8	12	62,8
<b>TOPLAM</b>	<b>268</b>	<b>46,5</b>	<b>400</b>	<b>69,4</b>



### b) 1834 Tarihinde Burdur Şehrinin Dini-Etnik Yapısı

Burdur şehri, Malazgirt Zaferi'nden itibaren Anadolu'ya gelmeye başlayan Türkmen gruplarının yerleşme alanı olmuştur. Selçuklu döneminden itibaren Türk hakimiyetinde yer almıştır (<http://www.burdur.gov.tr/tarihce>). 1834 yılında Burdur şehri mahallelerinde yaşayan halkın büyük bir çoğunluğu (88%, 5.071 kişi) Müslüman-Türkmen gruptan oluşmaktadır. Şehir nüfusunun yüzde 8,7'si Rum-Ortodoks (503); yüzde 3,3'ü ise Ermeni-Gregoryen gruptan (191) oluşmaktadır. Bütün gayrimüslimlerin oranı ise yüzde 12'dir (Tablo 5).

Müslüman ve gayrimüslim gruplarda bulunan tüm nüfus, kendi etnik-dini grubuna ait mahallelerde yaşamaktaydı. Diğer bir deyişle Müslümanlara ait mahallelerde gayrimüslim, gayrimüslim mahallelerde de Müslüman kişilere ait nüfus kayıtları bulunmamaktadır.

Tablo 5: Burdur Şehri Mahallelerinde Erkek Nüfusun Dini Temelli Etnik Yapısı (1834)

Dini-Etnik Grup	Erkek Nüfusu	Oran
Müslüman	5.071	88,0%
Rum	503	8,7%
Ermeni	191	3,3%
<b>Toplam</b>	<b>5.765</b>	<b>100,0%</b>

### c) 1834 Yılında Burdur Şehri Nüfusunun Eğitim Durumu

Osmanlı devletinde örgün eğitimin verildiği birçok kurum bulunmaktaydı. Bunlardan çalışma sahanızda en yaygın olanları sıbyan mektebi ve medreselerdir. Sıbyan mektebi ya da diğer bir deyişle mahalle mektepleri Osmanlı döneminde eğitim-öğretim faaliyetlerinin temelinde yer almaktaydı (İhsanoğlu, 2008, 231). 1824 yılında ilköğretim mecburi hale getirildikten sonra bu eğitim kurumları Osmanlı topraklarında gittikçe yaygınlaşmıştır (Demirtaş, 2007, 174-176). Günümüz eğitim kurumlarında orta ve yüksek öğretime karşılık gelmekte olan Medrese, ders görülen yer anlamına gelmektedir. (Hızlı, 2004, 371)

Osmanlı eğitim kurumlarından sıbyan mektebi ve medreselerin, XIX. yüzyılda şehirde yer aldığı bilinmekte ise de 1834 'te hangilerinin şehirde olduğu tam olarak belirlenememiştir (Akdemir, 2007, 105-106; Durma, 2018, 29-30).

1834 yılı nüfus defterinde kişilerin mesleki durumları ve unvanlarının kaydedilmesi, nüfusun eğitim durumu hakkında bilgi sahibi olmamızı sağlamaktadır. Bu dönemde şehirde ikamet eden erkek nüfusu içerisinde yer alan 34 talebe ve 43 molla, öğrenci grubunda yer alan eğitim-öğretim faaliyetleri henüz bitmemiş kişilerdir. Muallim-i sıbyan olarak kaydedilen 6 kişi sıbyan mekteplerinde hizmet vermekte olan öğretmenlerdir. Ayrıca şehirdeki iki kişi de hoca olarak kaydedilmiştir. Şehirde ikamet eden müderris (7 kişi) ve dersiamlar (6 kişi) medreselerde ders vermekteydi. Medresede eğitim alan kişilere ise molla denilmekteydi. Müftü, Hafız, Derviş, Şah ve Şeyh gibi kişiler özellikle dini alanda bilgi sahibi oldukları düşünülerek eğitilmiş kişilere dahil edilmiştir. Yazıcı ve katipler de meslekleri gereği eğitilmiş kişiler olarak düşünülmektedir. Efendi olarak tanımlanmış kişiler ise, toplumun ileri gelenleri veya eğitilmiş kişiler için kullanılmıştır (Köprülü, 1994, 456; <https://sozluk.gov.tr/>). Bu nedenle bu grup da eğitilmiş kişilere dahil edilmiştir. Eğitilmiş nüfus içinde en yüksek oran 31,4% ile hafızlar ve 20,4 % ile efendilere aittir. Üçüncü sırada ise %15,7 ile mollalar yer almaktadır (Tablo 6).

Tablo 6: Burdur Şehrindeki Eğitilmiş Nüfusun Gruplara Dağılışı (1834)

Meslek	Erkek Nüfus	Oran
Dersiam	6	2,2%
Derviş	18	6,6%
Efendi	56	20,4%
Hafız	86	31,4%
Hoca	2	0,7%
Katip	4	1,5%
Molla	43	15,7%
Muallim-i Sıbyan	6	2,2%
Müderris	7	2,6%
Müftü	1	0,4%
Şah	1	0,4%
Şeyh	6	2,2%
Talebe	34	12,4%
Yazıcı	4	1,5%
<b>TOPLAM</b>	<b>274</b>	<b>100,0%</b>





Defterde gayrimüslim nüfusun eğitim durumu hakkında kayıtlar bulunmadığı için, sadece Müslüman nüfusun eğitim durumu değerlendirilmiştir. Tablo 7'ye göre 1834 yılında şehirdeki eğitimli erkek nüfusun oranı %4,8'dir. Eğitimli nüfus oranının en yüksek olduğu yer %12,5 ile Hacı Ömer Mahallesi'dir. Eğitimli nüfus oranının en düşük olduğu mahalle ise %1,1 ile Manastır Mahallesi'dir. Eğitimli erkek nüfusun oranı %10'un üzerinde olan mahalleler Hacı Ömer, Receb, Cami-i Kebir ve Yoğurtçu mahalleleridir. Manastır, Burç, Divanbaba ve Yenice mahallelerinin ise eğitimli nüfus oranı nispeten düşüktür (Tablo 7).

Tablo 7: Burdur Şehrindeki Eğitimli Nüfusun Mahallelere Dağılışı (1834)

Mahalle Adı	Erkek Nüfusu	Eğitimli Erkek Nüfusu	Eğitimli Erkek Nüfusun Erkek Nüfusa Oranı
Hacı Ahmed	238	18	7,6%
Hacı Ömer	128	16	12,5%
Yenice	940	27	2,9%
Hecin	242	11	4,5%
Dere	129	7	5,4%
Recep	135	14	10,4%
Kuyu	182	14	7,7%
Divan Baba	439	12	2,7%
Manastır	189	2	1,1%
Cami-i Kebir	214	23	10,7%
Üçdibek	373	31	8,3%
Yoğurtçu	102	11	10,8%
Aşağı Terslik	615	35	5,7%
Şeyh Sinan	436	27	6,2%
Karasenir	270	12	4,4%
Hacı İbrahim	266	10	3,8%
Burç	173	4	2,3%
<b>TOPLAM</b>	<b>5.071</b>	<b>274</b>	<b>4,8%</b>

1834 yılında şehirde tam olarak kaç eğitim kurumu bulunduğu tam olarak belirlenemese de XIX. yüzyılda şehirde yer alan eğitim kurumlarından bir kısmının daha önceden kurulduğu bilinmektedir<sup>7</sup>. Küçük bir şehir olmasına rağmen Burdur şehri; XIX. yüzyılda 38 farklı eğitim kurumunu barındırmaktadır. Bu durum şehirde eğitim- öğretim faaliyetlerine verilen önemi ortaya koymaktadır. Bu dönemde en çok eğitim kurumuna sahip olan mahalle Derslik Mahallesi'dir. Hecin, Dere ve Hacı İbrahim mahallelerinde ise bilinen bir eğitim kurumu bulunmamaktadır (Tablo 8).

Tablo 8: XIX. Yüzyılda Burdur Şehrinde Yer Alan Mektep, Medrese ve Muallimhanelerin Mahallelere Dağılışı

Medresenin Bulunduğu Mahalle	Medresenin Adı
Hacı Ahmed Mahallesi	Hacı Osman Ağa Medresesi
Hacı Ömer Mahallesi	Hacı Ömer Medresesi
Yenice Mahallesi	Halacı Medresesi, Kalaycızade Medresesi, Hacı Abdullah Mektebi, Hacı Ömer Dershanesi
Recep Mahallesi	Mahmud Bey Medresesi (1828) ve Mahmud Çavuş Medresesi Çeşmecizade Dershanesi-Medresesi
Kuyu Mahallesi	Abdullah Bey Dershanesi- Medresesi (1839'dan önce), Müftü Şeyh Ali Efendi Medresesi (1839'dan önce) ve Hatice Hatun Medreseleri
Divanbaba Mahallesi	Abdullah Efendi Muallimhanesi, Hacı Abdullah Mektebi ve Sinanzade Muallimhanesi
Manastır Mahallesi	Ali Bey Mektebi
Cami-i Kebir Mahallesi	Abdulkadir Ağa Medresesi, İlyas Ağa Medresesi ve İsmail Ağa Medresesi,
Üçdibek Mahallesi	Ahmed Paşa Medresesi (1760), Pirizade Medresesi (1823)
Yoğurtçu Mahallesi	Kamile Hatun Mektebi
Derslik Mahallesi	Valide-i Ahmed Paşa Mektebi, Abdülatif Medresesi, Mustafa bin Ahmed Medresesi, Hacı Süleyman Mektebi, Münif Medresesi, Muallimhane ve Emine Hatun Dershanesi
Şeyh Sinan Mahallesi	Çelik Mehmed Paşa Medresesi, Şeyh Ömer Efendi Medresesi, Şeyh Sinan Medresesi (1776-7), Abdülkadir Ağa Medresesi (1797'den önce)
Karasenir Mahallesi	Hacı Süleyman bin Ebu Bekir Medresesi, Muhyiddin Ağa Medresesi, Veliyüddin Medreseleri ve Karasenir Mahalle Mektebi
Burç Mahallesi	Muallimhane

Kaynak: Akdemir, 2007, 105-106; Durma, 2018, 29-30; Bozcu, 2013, 47, 107, 210; <https://burdur.ktb.gov.tr/TR-155561/pirkulzade-kutuphanesi.html>.

<sup>7</sup> Eğitim kurumlarından kuruluş tarihleri belirlenenler tabloda belirtilmiştir.



## 2. BURDUR ŞEHRİNDE NÜFUS HAREKETLERİ

Göç, kişi ya da grupların, ikamet alanlarının sınırları dışına uzun süreli ya da devamlı olan hareketlerini ifade etmektedir. Bir yerleşmenin nüfusunda; doğum ve ölümlerle birlikte nüfus hareketleri de etkili olmaktadır (Tümertekin ve Özgüç, 2017, 289). Bu nedenle şehirdeki nüfus hareketleri hakkında da bilgi vermek gerekmektedir.

Göçler; başlangıç noktasına göre, kırsal yerleşmelerden ve şehirselleşmelerden gerçekleştirilenler olarak iki farklı grupta incelenebilir. XIX. yüzyılda kırsal yerleşmelerden göçler; ekip biçeceği arazisi olmayan kişiler tarafından ya da varolan arazinin aileyi geçindirmeye yetmediği, tarımsal verimin düşüklüğü nedeniyle gerçekleşmekteydi. Diğer bir etken ise tarımsal vergiyi ödemekte çekilen güçlüktü. Şehirselleşmelerden yapılan göçlerde ise temel neden, daha iyi ekonomik koşullara sahip olma isteğiydi (Erdoğan, 2004, IX; Taş ve Yiğit, 2011, 521-522; Muşmal, 2017, 756-757).

### a) Burdur Şehrinden Göçler

1834 yılına ait Burdur Kazası nüfus defterinde şehre doğru ve şehirden gerçekleşen göçler; kişi kayıtlarının üzerinde kırmızı renkli yazı ile tutulan kayıtlardan belirlenmiştir<sup>8</sup>. Bu tarihte şehirden, Burdur kazası dışına ve Burdur kazasına bağlı kırsal yerleşmelere doğru göçler gerçekleşmiştir. Burdur şehrinden 113 kişi, Burdur Kazası dışına; 25 kişi, Burdur Kazası'na bağlı yerleşmelere; 31 kişi de adı belirtilmeyen yerleşmelere doğru göç etmiştir. Şehirden göç eden toplam kişi sayısı 169'dur. Diğer bir ifadeyle nüfusun %2,9'u göç etmiştir<sup>9</sup>. Göçlerin bir kısmı Mekke, Mısır, Rumeli gibi uzak bölgelere; bir kısmı da Hamid Sancağı'na bağlı diğer yerleşmelere ve yakın sancaklara doğru olmuştur.

1834 yılında en çok göç 42 kişi ile Hamid Sancağı'na bağlı diğer yerleşmelere doğru olmuştur. Bu sayı Burdur Kazası dışına gerçekleşen göçlerin %37,1'ini oluşturmaktadır. Hamid Sancağı'na göç eden kişiler en çok Isparta'ya göç etmiştir. Hamid Sancağı'nı 30 kişi (%26,5) ile Teke Sancağı takip etmektedir. Teke Sancağı'na doğru göçlerin çoğu, Antalya'ya doğru gerçekleşmiştir. Üçüncü sırada 10 kişi ile Aydın Sancağı yer almaktadır. Aydın Sancağı'na göçler en çok Güzelhisar Kazası'na gerçekleşmiştir. Burdur şehrinden gerçekleşen göçler arasında en seyrek olanları birer kişi ile Bursa ve Tokat'a gerçekleşen göçlerdir (Tablo 9). Göçlerin geneli şehre yakın kazalar ve sancaklara doğru gerçekleşmiştir. Yapılan göçler gönüllü göçler olup genelde yerleşme amacı taşımaktadır. Hac vazifesini gerçekleştirmek için gerçekleştirilen göçler ise kısa süreli göçlere örnektir.

Tablo 9: Burdur Şehri Mahallelerinden Burdur Kazası Dışına Gerçekleşen Göçler (1834)

Göç Edilen Mahalle	Mahalledeki Kayıt Numarası	Gidilen Yerleşme		Göç Nedeni	Göç Eden Kişi Sayısı
Burç	18	Aydın Sancağı	Beş Kaza		1
Üçdibek	80	Aydın Sancağı	Güzelhisar Kazası		3
Üçdibek	374	Aydın Sancağı	Güzelhisar Kazası		1
Hacı Ahmed	255	Aydın Sancağı	İzmir		1
Rumiyan	421	Aydın Sancağı	Karacasu		3
Hecin	137	Aydın Sancağı	Kuşadası		1
Hacı Ahmed	15	Habeş Eyaleti	Mekke-i Mükerrerme	Hacc-ı Şerif	1
Hecin	90	Habeş Eyaleti	Mekke-i Mükerrerme	Hacc-ı Şerif	2
Hecin	212	Habeş Eyaleti	Mekke-i Mükerrerme	Hacc-ı Şerif	1
Yoğurtçu	27	Habeş Eyaleti	Mekke-i Mükerrerme	Hacc-ı Şerif	1
Yenice	519	Hamid Sancağı	Çal Kazası		2
Yenice	563	Hamid Sancağı	Çal Kazası		1
Yenice	988	Hamid Sancağı	Çal Kazası		1
Hecin	266	Hamid Sancağı	Çal Kazası		1
Derslik	683	Hamid Sancağı	Çal Kazası		1
Şeyh Sinan	38	Hamid Sancağı	Çal Kazası		1
Burç	16	Hamid Sancağı	Denizli		1
Yenice	770	Hamid Sancağı	Eğirdir Kazası		2
Yenice	916	Hamid Sancağı	Eğirdir Kazası		2
Kuyu	90	Hamid Sancağı	Gölhisar Kazası		2
Burç	23	Hamid Sancağı	Gölhisar Kazası		1

<sup>8</sup> Göçler konusunda elimizde bulunan tek kaynak nüfus defteri olduğu için defterdeki kayıtlara bağlı kalınarak göçlere dair tablolar oluşturulmuştur. Göçlere dair kayıtlarda, göç nedenlerine dair bilgiler nadiren verilmiştir.

<sup>9</sup> Göç hareketleri konusunda elimizde sadece erkek nüfusun göçlerinde dair bilgiler olduğu için gerçekte bu miktarların daha da yüksek olduğu düşünülmektedir.



Burç	25	Hamid Sancağı	Göhlisar Kazası		1
Derslik	617	Hamid Sancağı	Isparta		1
Rumiyan	501	Hamid Sancağı	Isparta		1
Rumiyan	527	Hamid Sancağı	Isparta		1
Rumiyan	554	Hamid Sancağı	Isparta		1
Yenice	893	Hamid Sancağı	Isparta Kazası		1
Divanbaba	223	Hamid Sancağı	Isparta Kazası		4
Kuyu	205	Hamid Sancağı	Karamanlı Karyesi		2
Yoğurtçu	94	Hamid Sancağı	Keçiborlu Karyesi		3
Hacı İbrahim	45	Hamid Sancağı	Kemer Kazası		1
Karasenir	210	Hamid Sancağı	Kozluca		2
Üçdibek	251	Hamid Sancağı	Senirkend		1
Derslik	277	Hamid Sancağı	Senirkend		1
Hecin	58	Hamid Sancağı	Senirkent		1
Dere	17	Hamid Sancağı	Senirkent		2
Receb	75	Hamid Sancağı	Senirkent		1
Receb	162	Hamid Sancağı	Tefenni Kazası		1
Divanbaba	478	Hamid Sancağı	Tefenni Kazası		2
Rumiyan	194	Hüdavendigâr Sancağı	Bursa		1
Hacı Ahmed	67	İstanbul	Asitane-i Aliye	Tahsil	1
Hacı Ahmed	244	İstanbul	Asitane-i Aliye	Ticaret	1
Hacı Ahmed	250	İstanbul	Asitane-i Aliye		1
Receb	7	İstanbul	Asitane-i Aliye	Tahsil	1
Üçdibek	352	İstanbul	Asitane-i Aliye		3
Üçdibek	273	Karahisar-ı Sahib Sancağı	Afyon	Annesinin Yanına Taşınmış.	1
Dere	58	Karahisar-ı Sahib Sancağı	Şeyhlü Kazası		2
Yenice	691	Karaman Eyaleti	Beyşehir Kazası		3
Rumiyan	291	Karaman Eyaleti	Konya		1
Yenice	1058	Kütahya Sancağı	Homa Kazası		1
Burç	17	Kütahya Sancağı	Homa Kazası		1
Yenice	181	Kütahya Sancağı	Kütahya		3
Rumiyan	314	Mısır Eyaleti	Kahire		1
Derslik	603	Mısır Eyaleti	Mısır		2
Burç	13	Rumeli Eyaleti	Rumeli		1
Rumiyan	555	Rumeli Eyaleti	Rumeli		1
Burç	14	Sivas Eyaleti	Tokat		1
Hacı Ahmed	251	Teke Sancağı	Antalya		1
Hacı Ahmed	270	Teke Sancağı	Antalya		1
Dere	139	Teke Sancağı	Antalya		1
Kuyu	77	Teke Sancağı	Antalya		1
Derslik	50	Teke Sancağı	Antalya		2
Derslik	275	Teke Sancağı	Antalya		1
Derslik	581	Teke Sancağı	Antalya		1
Şeyh Sinan	394	Teke Sancağı	Antalya		1
Rumiyan	106	Teke Sancağı	Antalya		2
Rumiyan	237	Teke Sancağı	Antalya		2
Rumiyan	489	Teke Sancağı	Antalya		1
Rumiyan	519	Teke Sancağı	Antalya		1
Receb	15	Teke Sancağı	Bucak Karyesi	Tahsil	11
Hacı Ömer	94	Teke Sancağı	Bucak Kazası		1
Şeyh Sinan	353	Teke Sancağı	Bucak Kazası		1
Üçdibek	116	Teke Sancağı	Elmalı		1
Manastr	65	Teke Sancağı	Teke Kazası		1
<b>TOPLAM</b>					<b>113</b>

Burdur Kazası'na bağlı mahallelerden, Burdur Kazası dahilindeki kırsal yerleşmelere doğru gerçekleşen göçleri incelediğimizde, en çok göçü, beş kişi ile Büğdüz Karyesi almıştır. Başmakçı ve Çine Karyeleri dörder kişi ile Büğdüz Karyesi'ni takip etmektedir (Tablo 10).



Tablo 10: Burdur Kazası Mahallelerinden Kazaya Bağlı Kırsal Yerleşmelere Doğru Göçler (1834)

Göç Edilen Mahalle	Mahalledeki Kayıt Numarası	Gidilen Yerleşme	Göç Eden Kişi Sayısı
Hacı Ahmed	273	Başmakçı Karyesi	2
Yenice	773	Başmakçı Karyesi	1
Hecin	121	Başmakçı Karyesi	1
Kuyu	99	Bayındır Karyesi	1
Kuyu	192	Büğdüz Karyesi	2
Kuyu	208	Büğdüz Karyesi	2
Divanbaba	365	Büğdüz Karyesi	1
Divanbaba	405	Çine Karyesi	4
Divanbaba	461	Döğer Karyesi	1
Manastır	92	Döğer Karyesi	1
Manastır	141	Kıragaz Karyesi	3
Üçdibek	149	Kışla Karyesi	1
Derslik	568	Kurna Karyesi	1
Şeyh Sinan	425	Kuruçay Karyesi	1
Hacı İbrahim	297	Mandırna Karyesi	3
<b>TOPLAM</b>			<b>25</b>

Burdur şehri mahallelerinde gerçekleşen göçlerle ilgili kayıtlarda göç eden kişilerin bazılarının nereye göç ettikleri tam olarak belirtilmemiştir. Bunun nedeni aidine, vatanına, diyar-ı ahara ya da taşraya göç etmiştir gibi genel ifadelerin bulunmasıdır. Göç hareketlerine katılan kişilerden bu şekilde kaydedilen kişi sayısı 31'dir (Tablo 11).

Tablo 11: Burdur Şehri Mahallelerinden Bilinmeyen Yerleşmelere Doğru Göçler (1834)

Göç Edilen Mahalle	Mahalledeki Kayıt Numarası	Gidilen Yerleşme	Göç Eden Kişi Sayısı
Hacı Ahmed	260	Aidi	1
Hacı Ahmed	262	Aidi	2
Yenice	106	Aidi	3
Yenice	240	Aidi	3
Hecin	255	Aidi	3
Kuyu	74	Aidi	2
Kuyu	228	Diyar-ı Ahar	1
Divanbaba	443	Diyar-ı Ahar	1
Cami-i Kebir	212	-	2
Şeyh Sinan	131	Taşra	1
Şeyh Sinan	347	Taşra	1
Şeyh Sinan	391	Vatanı	2
Karasenir	226	Vilayeti	1
Hacı İbrahim	22	Vilayeti	3
Hacı İbrahim	278	Vilayeti	3
Rumiyan	549	Vilayeti	1
Rumiyan	556	Vilayeti	1
<b>TOPLAM</b>			<b>31</b>

#### b) Burdur Şehrine Doğru Göçler

Burdur şehrine doğru göçlerin bir kısmı kaza dışından, bir kısmı da Burdur Kazası'na bağlı kırsal yerleşmelerden gerçekleşmiştir. Burdur şehrine, Burdur Kazası dışından 34 kişi; Burdur Kazası'na bağlı kırsal yerleşmelerden, 6 kişi olmak üzere toplam 40 kişi göç etmiştir.

Kaza dışından Burdur şehrine doğru gerçekleşen göçler en çok Hamid Sancağı'na bağlı yerleşmelerden gerçekleşmiştir (11 kişi). Hamid Sancağı'na bağlı yerleşmeler içerisinde göçlerde en sık olanı, 4 kişi ile Senirkent Kazası'ndan gerçekleşenlerdir. Burdur şehrine doğru kaza dışından gerçekleşen göçlerde 7 kişi ile ikinci sırada Aydın Sancağı yer almaktadır. Aydın Sancağı'ndan gerçekleşen göçler en çok



İzmir'den gerçekleşmiştir. Ayrıca şehre göç eden 9 kişiye ait kayıtlarda diyar-ı ahar ve taşra ifadelerinin kullanılması nedeniyle tam olarak nereden göç edildiğine dair bilgiler bulunmamaktadır (Tablo 12).

Tablo 12: Burdur Kazası Dışından Burdur Şehri Mahallelerine Doğru Göçler (1834)

Göç Edilen Yerleşme		Yerleşilen Mahalle	Mahalledeki Kayıt Numarası	Göç Eden Kişi Sayısı
Aydın Sancağı	Yenice Çiftliği	Divanbaba	385	2
Aydın Sancağı	İzmir	Rumiyan	403	5
Cezair-i Bahr-i Sefid	Cezair	Hecin	267	1
Hamid Sancağı	Kemer Kazası	Hacı Ahmed	214	1
Hamid Sancağı	Çal Kazası	Receb	161	1
Hamid Sancağı	Kemer Kazası	Divanbaba	17	1
Hamid Sancağı	Senirkend	Divanbaba	493	2
Hamid Sancağı	Senirkend	Divanbaba	495	2
Hamid Sancağı	Çal Kazası	Manastır	200	1
Hamid Sancağı	Keçiborlu	Manastır	201	1
Hamid Sancağı	Arvalı Karyesi	Manastır	202	1
Hamid Sancağı	Eğirdir Kazası	Burç	193	1
Hüdavendigâr Sancağı	Bursa	Rumiyan	167	1
Saruhan Sancağı	Turgutlu Kazası	Şeyh Sinan	516	3
	Diyar-ı Ahar	Hacı Ahmed	243	1
	Diyar-ı Ahar	Dere	143	1
	Diyar-ı Ahar	Yoğurtçu	120	1
	Diyar-ı Ahar	Yoğurtçu	121	1
	Kalecik	Manastır	206	2
	Taşra	Üçdibek	201	1
	Taşra	Derslik	287	1
	Taşra	Şeyh Sinan	514	1
	Taşra	Manastır	203	2
<b>TOPLAM</b>				<b>34</b>

Burdur Kazası'na bağlı beş kırsal yerleşmeden, Burdur şehrini oluşturan mahallelere doğru göçler gerçekleşmiştir. Bu yerleşmeler içerisinde en çok göç 2 kişi ile Çendik Karyesi'nden gerçekleşmiştir (Tablo 13).

Tablo 13: Burdur Kazasına Bağlı Kırsal Yerleşmelerden Burdur Şehri Mahallelerine Doğru Göçler (1834)

Göç Edilen Yerleşme	Yerleşilen Mahalle	Mahalledeki Kayıt Numarası	Göç Eden Kişi Sayısı
Hacılar Karyesi	Divanbaba	52	1
Çine Karyesi	Divanbaba	484	2
Çendik Karyesi	Manastır	189	1
Bügdüz Karyesi	Manastır	205	1
Güme Karyesi	Şeyh Sinan	503	1
<b>TOPLAM</b>			<b>6</b>

## SONUÇ

Osmanlı Devleti döneminde, nüfus sayımlarına dair kaynaklardan biri olan nüfus defterlerinden elde ettiğimiz bilgilerle tarihi coğrafya çalışmalarına katkıda bulunabilmekteyiz. Bazı nüfus defterlerinde, yerleşmelerdeki erkek nüfusun adı, yaşı, askerliğe uygunluk durumu ve cizye vergisine odaklanılmıştır. Burdur Kazası'na ait defter ise bizlere nüfus konusunda daha ayrıntılı bilgiler vermektedir. Bu sayede nüfusun dağılışı, doğum ve ölümler, dini-etnik yapı, eğitim durumu ve nüfus hareketleri konusunda ayrıntılı bilgi sahibi olmaktadır. Yine nüfus defterinden erkek nüfusun; unvan ve lakapları, meslekleri hakkında da bilgi sahibi olabilmekteyiz. Bu nedenle defter oldukça kıymetli bilgiler içermektedir.





Bu dönemde şehir, 19 mahalleye sahipti ve bu mahallelerin 17'sinde Müslüman-Türkmen grup yaşamaktaydı. İki mahallede ikamet eden gayrimüslimler ise, Rumlar ve Ermenilerdi. Şehirdeki erkek nüfusu toplamda 5.765 kişiydi. Kadın nüfusun da aynı miktarda olduğunu kabul edersek, toplam nüfusun 11.530 civarında olduğu düşünülmektedir. Yenice, Derslik ve Rumiyan mahalleleri nüfusun en kalabalık olduğu mahallelerdi.

Yaş gruplarına göre dağılışı dikkat çeken genç nüfusun yüksek olması, yani doğum oranlarının yüksek olmasıdır. Buna karşılık şehirdeki ölüm oranları da oldukça yüksektir.

Şehir nüfusunun %4,8'i eğitilmiş nüfus olarak değerlendirilmiştir. XIX. yüzyılda şehirde 38 eğitim kurumunun var olduğu tespit edilmiştir. Nüfus miktarı bakımından küçük bir şehir olan Burdur'da eğitim ve öğretime oldukça önem verildiği görülmektedir.

1834 yılına ait defterde Burdur şehrinden nüfusun %2,9'u (169 kişi) göç etmiştir. Burdur şehrine ise 40 kişi göç etmiştir. Bu kişilerin, sadece erkek nüfus olduğu dikkate alınrsa, çok daha fazla kişinin nüfus hareketlerine dahil olduğu görülecektir. Burdur şehrinden ya da Burdur şehrine doğru göçlerde Hamid Sancağı'na bağlı diğer kazalar ön plana çıkmaktadır. Bu nedenle göçler daha çok yakın yerleşmeler arasında gerçekleşmiştir.

#### KAYNAKÇA

##### Arşiv Defterleri

Başbakanlık Osmanlı Arşivi, NFS.d. 3248, Konya Eyaleti, Hamidili Sancağı (Hass-ı Terkemış), Burdur Kazası Defteri

##### Kitaplar

Baykara, Tuncer (1988). *Anadolu'nun Tarihi Coğrafyasına Giriş*, C. I, Ankara: Türk Kültürünü Araştırma Enstitüsü Yayınları.

Behar, Cem (2011). *Osmanlı Nüfus İstatistikleri ve 1831 Sonrası Modernleşmesi. Osmanlı Devleti'nde Bilgi ve İstatistik*, Ankara: Türkiye İstatistik Kurumu Matbaası.

Bozcu, M. Murat (2013). *Burdur İlinde Türk Mimarisi, Selçuklu, Beylikler ve Osmanlı Eserleri*. Burdur: Burdur Ticaret ve Sanayi Odası Yayınları.

Erdoğru, M. Akif (2004). *Beyşehir Sancağı'nın 1584 Tarihli Nüfus Sayımı*. İzmir: Ege Üniversitesi Edebiyat Fakültesi Yayını.

Gümüşçü, Osman (2001). *XVI. Yüzyıl Larende (Karaman) Kazasında Yerleşme ve Nüfus*. Ankara: Türk Tarih Kurumu Basımevi.

Gümüşçü, Osman, Şenkuş, Çetin, Yılmaz, Hasan H. (2014). *Temel Gelişimi ve Yapısıyla Tarihi Coğrafya*. Editör: Osman Gümüşçü, İstanbul: Yeditepe Yayınları.

İhsanoğlu, Ekmeleddin (1998). *Osmanlı Eğitim ve Bilim Müesseseleri. Osmanlı Devleti ve Medeniyeti Tarihi II*, İstanbul: IRCICA.

Karpat, Kemal H. (1985). *Ottoman Population 1830-1914 Demographic and Social Characteristics*. University of Wisconsin Press.

Karpat, Kemal H. (2010). *Osmanlı Nüfusu 1830-1914*. İstanbul: Timaş Yayınları.

Muşmal, Hüseyin (2017). *Kismet Tarihiyle Ahar Diyara Varanlar: Nüfus ve Temettuat Defterlerine Göre Beyşehir'den İzmir ve İstanbul'a Yapılan Göçler. Geçmişten Günümüze Göç II*, Samsun: Canik Belediyesi Kültür Yayınları.

Tanoğlu, Ali (1969). *Beşeri Coğrafya-Nüfus ve Yerleşme*. İstanbul: İstanbul Üniversitesi Yayınları.

Tümertekin, Erol, Özgüç, Nazmiye (2017). *Beşeri Coğrafya İnsan Kültür Mekan*. İstanbul: Çantay Kitabevi.

##### Makaleler ve Ansiklopedi Maddeleri

Akbal, Fazıla (1951). 1831 Tarihinde Osmanlı İmparatorluğunda İdari Taksimat ve Nüfus. *Belleten*, C. 15, S. 60, s. 617-628.

Akdemir, Sadık (2007). Osmanlı Arşiv Belgeleri Işığında XIX. Yüzyıl Burdur Vakıfları. *Süleyman Demirel Üniversitesi İlahiyat Fakültesi Dergisi*, S. 18, s. 91-118.

Çavuş, Remzi (2018). Geçmişin Yorumlanmasında Nüfus Defterlerinin Rolü. *Tarih ve Gelecek Dergisi*, C. 4, S. 1, s. 52- 63.

Demirtaş, Zülfü (2007). Osmanlı'da Sıbyan Mektepleri ve İlköğretimin Örgütlenmesi. *Fırat Üniversitesi Sosyal Bilimler Dergisi*, C. 17, S. 1 s. 173-183.

Güneş, Mehmet (2014). Osmanlı Dönemi Nüfus Sayımları ve Bu Sayımları İçeren Kayıtların Tahlili. *Gazi Akademik Bakış Dergisi*, C. 8, S. 15, s. 221-240.

Hızlı, Mefail (2004). Anadolu'daki Osmanlı Medreseleri: Bir icmal. *Türkiye Araştırmaları Literatür Dergisi*, C. 2, S. 4, s. 371-409.

Köprülü, Orhan, F. (1994). Efendi. *Türkiye Diyanet Vakfı İslam Ansiklopedisi*, (c. 10, s. 455-456), İstanbul.

Taş, Barış- Yiğit, İlker (2011). Tanzimat'tan Cumhuriyet'e Beyşehir Kazası'nda Nüfus. *Atatürk Araştırma Merkezi Dergisi*, C. 27, S. 81, s. 489 - 532.

##### İnternet Kaynakları

Abdulhalim Durma (2018). *Evliyalar Şehri Burdur*. Erişim Tarihi: 10/05/2020,

[https://archive.org/stream/EvliyalarBurdur\\_201706/Evliyalar%20%C5%9Eehri%20Burdur\\_djvu.txt](https://archive.org/stream/EvliyalarBurdur_201706/Evliyalar%20%C5%9Eehri%20Burdur_djvu.txt)

Burdur İl Kültür ve Turizm Müdürlüğü, Pirkulzade Medresesi, Erişim Tarihi: 10/05/2020, <https://burdur.ktb.gov.tr/TR-155561/pirkulzade-kutuphanesi.html>

Burdur Valiliği, Burdur Tarihi, Erişim Tarihi: 03/05/2020, <http://www.burdur.gov.tr/tarihce>.

Türk Dil Kurumu Modern Sözlük, Efendi, Erişim Tarihi: 15/05/2020, <https://sozluk.gov.tr/>