



Uluslararası Sosyal Araştırmalar Dergisi

The Journal of International Social Research

Cilt: 9 Sayı: 44 Volume: 9 Issue: 44

Haziran 2016 June 2016

www.sosyalarastirmalar.com Issn: 1307-9581

BİR PROJE, BİR SERGİ; "HİTİT RİTÜELLERİ"
ONE PROJECT, ONE EXIBITION; "HITTITE RITUALS"

Tülin CANDEMİR*
Ü.İlgaz (ÖZGEN) TOPCUOĞLU**

Öz

"Yeni Gerçekçi Bakışla Çağdaş Sanat-Tasarımda Disiplinlerarası Bir Yaklaşım: Hititler ve Ritüelleri" isimli proje, kültürel belleği ve kültürel mirası çağdaş sanat-tasarım aracılığıyla ele alan disiplinlerarası ve kültürlerarası bir projedir. Proje konsept olarak akış - dönüşüm - yanılısıma kavramlarından oluşturulan kurmaca savların, Yeni Gerçekçi bakış açısıyla ve Fluxus mantığıyla yorumlanmasını önermektedir. Tarihte inanç ve ritüellerin Hitit tabletlerdeki örnekleri bulunarak günümüzde ki inanç ve ritüellerle ilişkilendirilmesi, simülatif dünyada büyük bir ikilem yaratmaktadır. Bu ikilem, insanların doğal yaşamdan kopmaları, modernleşme sürecinin getirmiş olduğu yabancılaşma, ötekileşme ile yeniden şekillenmiş ve boyut kazanmıştır. Çalışmanın amacı; kültürel miras-kültürel belleğin önemli öğelerinden olan ritüeller ve inançların araştırılarak, disiplinlerarası bir yaklaşımla çağdaş sanat-tasarım bağlamında ele alıp yeniden dikkat çekmeye, sorgulamaya ve farkındalık yaratmaya çalışmaktır. Proje kapsamında gerçekleştirilen "Hitit Ritüelleri" Karma Sergisi ile tüm sanatçıların çalışmaları irdelenecektir.

Anahtar Kelimeler: Çağdaş Sanat, Tasarım, Kültürel Bellek, Hititler, Hitit Ritüelleri.

Abstract

The project with the name "An Interdisciplinary approach with the neorealistic view in contemporary art and design: The Hittites and their rituals" is an interdisciplinary and intercultural project which discusses cultural memory and cultural heritage through contemporary art&design. As a concept, the project suggests to comment the fiction arguments which occur flow-transformation-illusion concepts with the view of neorealistic approach and Fluxus reasoning. The relation between the samples of past beliefs and rituals on Hittite epigraphs and today's beliefs and rituals create a paradox. This paradox is reshaped and acquired a new dimension with splitting the natural life, alienation and being marginalized. The purpose of this study is to re-draw attention, question and create awareness about rituals and beliefs which are important components of cultural memory and cultural heritage by an interdisciplinary approach within the context of contemporary art& design. All the works of artists has been analysed with "Hittite Rituals" mixed exhibition which has been conducted in scope of the project.

Keywords: Contemporary Art, Design, Cultural Memory, Hittites, Hittites Rituals.

I. Giriş

"Yeni Gerçekçi Bakışla Çağdaş Sanat-Tasarımda Disiplinlerarası Bir Yaklaşım: Hititler ve Ritüelleri Projesi'nin çıkış noktası, Unesco'nun Dünya Kültürel Mirası Listesi'nde yer alan Hititler'in başkenti Hattuşa ve çevresindeki tabletlerdeki sosyo-kültürel yaşam, kültürel bellek ve kültürel mirasın inanç-ritüel ve mitolojik örneklerin, çağdaş sanat-tasarım aracılığıyla ve Yeni Gerçekçi bakışla fark edilmesi, görünür kılınması, güncellenmesi, günümüze aktarılması ve devingen hale getirilmesi amaçlanmaktadır. Bu kapsamda öncelikli olarak tinsel içeriklerin ve özdeksel sosyolojik normların gerçekliği, saf duyarlılığa dayanan yeni bir gerçekliğin yansımaları proje için önemlidir.

II. "Hitit Ritüelleri" Karma Sergisi

Ritüellerin Toplumsal Önemi

Projenin amaçları içerisinde yer alan farklı üniversitelerle etkileşim bağlamında 02-16 Mayıs 2016 tarihleri arasında Başkent Üniversitesi Güzel Sanatlar, Tasarım ve Mimarlık Fakültesi Sergi Salonunda Akdeniz Üniversitesi, Başkent Üniversitesi, Gazi Üniversitesi ve Pamukkale Üniversitesi'nden katılan Öğretim Elemanları ile "Hitit Ritüelleri" Karma Sergisi gerçekleştirilmiştir. Bu etkinlikte de, Hitit tabletlerindeki farklı metinler ve öyküler yorumlanmıştır.

Ortak özellik ve işlevlere göre ele alındığında ritüel, birey ya da gruplarla ilgili bazı değerlerin, uygun zamanlarda, sembolik ve aşağı-yukarı değişmeyen ardışık davranış biçimleri ile tekrarlanmasıdır. Standartlaşmış ve tekrarlanan sembolik davranış biçimi olan ritüel, bireysellikten öte grup bilincini ve birlikteliğini ortaya koyan duygusal bir kanal, yeni bilgi ve tecrübeler için bir rehber olarak geçmiş günümüze, günümüzü de geleceğe bağlayan bir bağ olması nedeniyle sosyal bilimlerin temel konularından birisi olagelmıştır. Ritüeller, çoğunlukla dini karakterli olmakla birlikte, yalnızca din alanına

* Bu makale "Yeni Gerçekçi Bakışla Çağdaş Sanat -Tasarımda Disiplinlerarası Bir Yaklaşım: Hititler ve Ritüelleri" isimli proje kapsamında gerçekleştirilen "Hitit Ritüelleri" Sergisini içermektedir.

** Öğr. Gör., Akdeniz Üniversitesi Güzel Sanatlar Fakültesi Grafik Bölümü, Antalya-Türkiye,tulincandemir@gmail.com

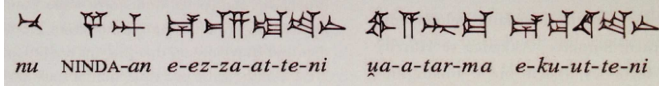
***Yrd. Doç., Akdeniz Üniversitesi Güzel Sanatlar Fakültesi Resim Bölümü, Antalya-Türkiye,ilgaztopcuoglu@gmail.com

sıkıştırılmazlar. Dolayısıyla ritüeller dini olabileceği gibi seküler de olabilirler (Karaman, 2010: 229).

Hititler bin tanrılı halk adını almıştır, çünkü ele geçirdikleri bölgelerde tapınılan tanrı ve tanrıçalara gösterdikleri saygı ve yerel ölçekte bile olsa tanınmalarından dolayıdır. Hititler yaşanan sorunları mitoloji ve ritüel törenlerle çözüme ulaştırmaya çalışmışlardır. Mitoloji, Campbell (2010)'a göre: "Yeryüzünde ikamet edilmiş her yerde, bütün çağlarda ve her koşulda, insana ait mitler türetilmiştir ve bu mitler insanın vücudunun ve aklının eylemleriyle ortaya çıkan ne varsa hepsinin esin kaynağıdır."

Hititlerde ritüellerin çoğu belli durumlar söz konusu olduğunda belli ihtiyaçların karşılanması adına yapılmıştır. Tanrı Kültleri, Bayramlar, Fallar ve Kehanet, Büyüler, Hititlerde Ölü Kültü, Rüya ve Hitit Mitolojisi örnekleri tabletlerde yer almaktadır. Ritüeller ve mitler, toplumların kültürünü pekiştiren en önemli disiplinlerden biri olarak ortaya çıkmaktadır.

Bu karma sergide Hititçe'de çözülen ilk sözcük olan "Şimdi ekmeği yiyeceksiniz, suyu ise içeceksiniz" sözünden hareketle sergiye katılan 3 sanatçı, farklı çalışmalar yapmıştır.

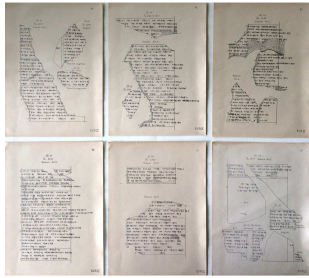


"nu NINDA-an e-ez-za-at-te-ni ya-a-tar-ma e-ku-ut-te-ni"

"Şimdi ekmeği yiyeceksiniz, suyu ise içeceksiniz"

"Hitit metinlerinde ideogram ve logogram olarak gösterilen birçok Sümerce sözcük bulunduğu için, gerekli ipucunu "ekmek" anlamına gelen Sümerce NINDA sözcüğü sağladı. Hrozný kendine çok basit bir soru sormuştu. "Ekmek ne yapılır?" cevap elbette "yenir" olacaktı. Dolayısıyla ezzatenu kelimesi yemekle ilgili olmalıydı. Bu savla birlikte Hrozný, Hint-Avrupa dillerinin hem sözcük dağılımına hem de gramerine baktı. Bu dillerdeki "yemek" fiilinin Hititçe ezza- ile benzerlik taşıdığını gördü. Benzerlik sadece İngilizce ile sınırlı değildi; Eski Yunanca da edein, Latince de edere, Almanca da essen ve özellikle Ortaçağ Almancasına da ezzan sözcükleri göze çarpıyordu. Hititçenin Hint-Avrupa kökeninden ciddi şekilde şüphelenen Hrozný, -an son ekinin, eski Yunancada -n olarak korunmuş ismin -ı haline (accusative) ait hal eki olduğunu düşündü. Eğer bu doğrudursa, metnin ikinci cümlesi bir sorun teşkil etmiyordu, çünkü İngilizceye water Almancaya ise wasser olarak kolayca çevrilebilecek water kelimesiyle başlamaktaydı. Hrozný cümlelerin bütün olarak "ekmeği yiyeceksiniz, suyu ise içeceksiniz" şeklinde okunması gerektiğini öne sürdü." (Alparslan Doğan, Alparslan, 2013: 85-86).

Hitit dini, çok tanrılı din Panteon gurubuna girmektedir. Hititler bütün kültür öğelerinde olduğu gibi din konusunda da, Anadolu'daki diğer halkların tanrılarını kendi tanrıları olarak kabul etmişlerdir (Taggar - Cohen, 2006: 2). Hititler tanrılarını insanlar gibi algıladıkları için onlara bir insanın duymak istediği ve yapınca memnun olacağı her şeyi yapmışlar ve felaketlerden tanrılarına sığınmışlardır. Tanrıları kızdırmaktan ve onları sinirlendirmekten kaçınmışlardır (Koç, 2006: 91).



"Bize ulaşan metinlerde sırayla bu tanrıların adı geçer. Telipinu, Fırtına Tanrısı, Güneş tanrısı, Hannahanna, Anzili ve Zukki, İnara, Tanrısız Ateş. Bütün bu metinlerde bir tanrı öfke içinde inzivaya çekilir, eskiden koruduğu topraklara yabancılaştır ve ayrılarak kendisini saklar. Tanrı görevlerinden hiçbirini yerine getirmediğinden, bütün dünya acı çeker ve bütün varlıklar ölme riski yaşar. Kaybolan tanrının bulunması dönmeye ikna edilmesi gerekmektedir. Bu yüzden yatıştırma ve çağırma ritüelleri yapılır ve bu mitolojik anlatıya ait tabletler de aynı zamanda böyle ritüelleri içermektedir." (Alparslan Doğan, Alparslan, 2013: 418).

(...) "Telipinu öfkelenir ve ayrılır. İlk versiyonda ayakkabısının sağ tekini sol ayağına, sol tekini de sağ ayağına geçirir ve bu, tanrının ayrılışıyla dünya

düzeninin tersine döneceği ima ediyor olabilir (Haas 2006: 105). Telipinu'nun ayrılışının etkileri yıkıcıdır; Tanrı ekinleri, hayvanları doğurganlığını, büyümelerini ve bolluğunu kırsala ve ovaya kendisiyle birlikte taşıdığından ülkede hayat yoktur; bu yerler şehirleşmiş ve medeni dünyanın zıddını temsil etmektedir.

Öteki bütün tanrılar bir çözüm bulmak zorundadır: Güneş Tanrısı herkesi bir ziyafete çağırır, birlikte yer, içerler, fakat açlıklarını ve susuzluklarını dindiremedikleri için aynı zamanda çok endişelidirler. Telipinu'yu aramaya karar verirler. Güneş Tanrısı bir kartal yollar; böylesine güçlü ve keskin gözlü bir hayvanın tanrının nerede saklandığını bulacağından emindir, ama kartal başarısız olur. Bu sefer Fırtına Tanrısı bizat oğlu Telipinu'yu aramaya çıkar, fakat bulamaz. Son olarak tanrıça Hannahanna bu zorlu görev için bir arıyı görevlendirir. Fırtına Tanrısı bu seçimden şikayet eder, zira bu kadar küçük kanatları olan önemsiz bir hayvanın, böyle zor bir görevin üstesinden gelemeyeceğine inanmaktadır. Her halükarda herkesin beklediğinin tersine arı, Telipinu'nu bulmayı başarır, ellerinden ve ayaklarından sokarak uykusundan uyandırır.

(...) Arı, Telipinu'yu eve getirir ve yapılan ritüelle tanrının yine Hattiyi korumaya alması garanti edilir... Hava koşulları değişerek iyileşir, tanrılara yine tapınılmaya başlar. Toplumun her kesiminde her şey normale döner. Telipinu, kral ve kraliçe ile ilgilenir. Telipinu'nun önünde bir eyan ağacı bulunmaktadır ve burada bir av çantası (kursa) asılıdır. Hem Eyan ağacı hem de av çantası refahın sembolleridir." (Alparslan Doğan, Alparslan, 2013: 419).

Hititler birçok doğa olayını insan şekilli (antropomorfik) tanrılara bağlamaktaydılar. Bir tanrı canı istediğinde ve kızdığında çekip gidebiliyordu. Tanrıların hepsinin doğa olaylarını yansıttıkları için yaptıkları davranışların sonucu doğada kendini gösteriyordu.

III. "Hitit Ritüelleri" Karma Sergisine Katılan Sanatçıların Yorumları



Adı Soyadı:	Ece AKAY
Üniversite / Fakülte / Bölüm	Başkent Üniversitesi, Güzel Sanatlar, Tasarım ve Mimarlık Fakültesi.
Eserin/Çalışmanın Adı	"Sözsüz Öğreti"
Eserin/Çalışmanın Boyutu	25X10X2 cm
Eserin/Çalışmanın Yapılış Tarihi	2014
Eserin/Çalışmanın Teknik Özellikleri	Seramik
Eserin/Çalışmanın Türü	Seramik

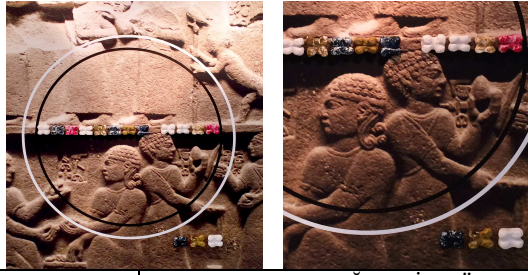
Akay'ın "Sözsüz Öğreti" isimli çalışması ile ilgili yorumu; Seramik geçmişten bugüne kullanılan en eski tekniktir. Toprak fırınlanarak sabitlenirken, ona dokunan elin parmak izini de korur. Bir formun nasıl olacağına karar verip ona şekil vermek çoğunlukla sözsüz bir öğreti gibidir. Genlerimizde saklı olan bu bilgi, yüzyıllar boyunca korunurken, dönüşüme de uğrar. Ancak bilgi o kadar gizli ve güvendedir ki, hiçbir zaman yok olmaz. Sanat bizi zaman yolculuğuna çıkarırken tarihi yeniden yazma gücü de verir. Hitit Ritüelleri sergisi bilgiyi yeniden ele almamızı sağlaması anlamında önemli bir konuya temas etmiştir.



Adı Soyadı:	Murat Devrim ATILGAN
Üniversite / Fakülte / Bölüm	Başkent Üniversitesi, Güzel Sanatlar Tasarım ve Mimarlık Fakültesi, Görsel Sanatlar ve Tasarım Bölümü.
Eserin/Çalışmanın Adı	"Hitit Ritüel"
Eserin/Çalışmanın Boyutu	50x70cm
Eserin/Çalışmanın Yapılış Tarihi	2016
Eserin/Çalışmanın Teknik Özellikleri	Dijital Baskı
Eserin/Çalışmanın Türü	Dijital Baskı

Atılgan'ın "Hitit Ritüel" isimli çalışması ile ilgili yorumu; çalışmanın oluşum sürecinde Hitit kültür ve uygarlığının ortaya koyduğu sanat eserlerinin ve toplumsal düzenin incelenmesi, çalışmaya zemin oluşturacak sembol ve kavramların belirlenmesi, bu sembol ve kavramlar doğrultusunda yeniden yorumlama ve çalışmanın gerçekleştirilmesi süreci izlenmiştir. Güncel bilgisayar teknolojileri ve araçları, dijital medya olanakları çerçevesinde çalışmada kullanılmıştır. Kavramsal boyutta etkilenilen konu ve imgeler güncel bakış açısıyla yorumlanarak çalışma gerçekleştirilmiştir.

Proje çerçevesinde, ritüellerin ortak özelliği olan hiyerarşik düzen ve bu düzen içindeki ritmik uyum, bu dünya ile öte dünya arasındaki ayırım ve bilinmezlik ile tanrısal güç ilişkisi, bu gücün yer yüzündeki temsilcisi olarak algılanan yönetici ile sıradan insanların ilişkisi, çalışmanın dayanak noktalarını oluşturmuştur. Hititler döneminden günümüze bu ilişkilerin algılanış düzeyleri ya da uygulama biçimleri kısmen değişse de özünde ana fikrin ve güç ile insan ilişkisinin ve hiyerarşik düzen içindeki kural ve törensel uygulamaların çok da fazla değişmediği söylenebilir. Görsel olarak güce ait imgelerin örneğin kırmızı renkle vurgulanan aslan figürü, diğer figürlerin çevresinde yer aldığı kral figürü, öte dünya ile bağı temsil eden mitolojik figürler ve törensel yerleşim düzeni, Hitit ritüellerine ait semboller olmasına karşın; günümüzde benzer bir düzenle yeniden kullanıldığında, etkisini yitirmez. Bu da o dönemde bilinmeyen ve korkulan olguları ve gücü yansıtan duygu ve düşüncelerin, günümüzde de geçerli olduğu gerçeğini karşımıza çıkarır. Çalışmanın oluşturulmasında bu farkındalık, insan düşüncesinin gelişiminde büyük sıçramalar ve dönüşümler olmasına karşın, insan iç güdüsünün ilerlemelerin hızına kolayca yetişemediğini bana düşündürdü.



Adı Soyadı:	Mehtap PAZARLIOĞLU BİNGÖL
Üniversite / Fakülte / Bölüm	Gazi Üniversitesi, Güzel Sanatlar Fakültesi, Temel Sanat Bilimleri Bölümü.
Eserin/Çalışmanın Adı	"Aşık Oyunu"
Eserin/Çalışmanın Boyutu	110 x 100 cm
Eserin/Çalışmanın Yapılış Tarihi	2016
Eserin/Çalışmanın Teknik Özellikleri	Karışık Teknik (Tuval Üzerine Dijital Baskı, Seramik)
Eserin/Çalışmanın Türü	Disiplinlerarası

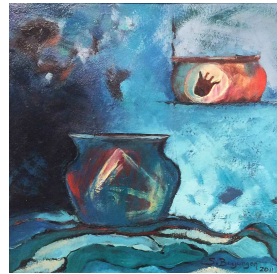
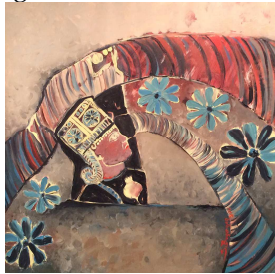
Bingöl'ün "Aşık Oyunu" isimli çalışması ile ilgili yorumu; Geç Hitit Dönemi'ne ait Kral Burcu Ortostatu (Bazalt, Kargamış, Gaziantep, M.Ö. 900-700)'ndan yola çıkılarak ortaya konulmuştur. Kralın 10 çocuğundan 8'ini gösteren bu sahnedeki hiyerogliflerde "Malitispas, Astitarhunzas, Tarnitispas, İsikaritispas, Sikaras, Halpawaris, Yahilatspas" yazar. Üstte, aşık tutan üç, sopaya dayanarak yürüyen bir, altta aşık oynayan ve topaç çeviren ikişer figür vardır (Anadolu Medeniyetleri Müzesi, 2016, Ankara).



Koç, koyun, keçi gibi küçük baş hayvanların arka ayak bileklerinden çıkarılan dikdörtgen biçimli kemiğe aşık, bu kemikler ile oynanan oyuna da "aşık oyunu" adı verilmektedir. Anadolu'da aşığın nazardan koruyucu ve hastalık tedavi edici özelliği olduğuna inanılmaktadır. Günümüzde de sıkça kullanılan "aşık atmak" deyimini, oyunun sözlü kültürdeki bir yansımasıdır. Aşık oyununun, Türkiye, Kırgızistan, Türkmenistan, Kazakistan, Yunanistan, Hollanda, Almanya gibi dünyanın birçok yerinde oynandığı bilinmektedir

(<http://aregem.kulturturizm.gov.tr>; <http://www.kutluozen.com>). "Aşık Oyunu" isimli çalışmada günümüz sanatında kullanılan farklı malzemelerin birlikteliğinde disiplinlerarası bir yaklaşım ortaya konulmuştur. Seramik ve Tuval üzerine dijital baskı tekniği ile geçmişten gelen bir zemin üzerinde yinelenen bu oyun sanatsal bir ifade ile yeni bir anlam kazanmıştır.

Proje bağlamında Hititler ve ritüellerini anlamlandırabilmek üzere ön araştırmaya gidilmiştir. Öncelikle konu ile ilgili kütüphanede bir araştırma gerçekleştirilmiş, ardından Gazi Üniversitesi Güzel Sanatlar Fakültesi Kültür Varlıklarını Koruma ve Onarım Bölümü'ndeki öğretim üyeleri ile görüşmeler yapılmıştır. Hititlerin günümüze de yansıyan çok çeşitli kültürel özellikleri keşfedilmiş ve bu farkındalık doğrultusunda yeni bir araştırma yapmak üzere Ankara'nın Ulus semtinde bulunan Anadolu Medeniyetleri Müzesi'ne gidilmiştir. Müzede Geç Hitit Dönemine ait çok sayıda kabartma bulunmakta ve kabartmalar hakkında açıklayıcı bilgilere yer verilmektedir. Müzedeki Geç Hitit Dönemi'ne ait Kral Burcu Ortostatu'nun fotoğrafı çekilerek, orthostattaki konuya dair internet ve kütüphane araştırması yapılmıştır. Aşık oyununun günümüzde halen Anadolu'da ve dünyanın farklı yerlerinde oynandığı bilinmektedir. Bu bilinçle gerçekleştirilen çalışmada geçmişin izlerinin, günümüz teknolojisi ve disiplinlerarası bir yaklaşım ile günümüzdeki bağlantıları sorgulanmıştır.



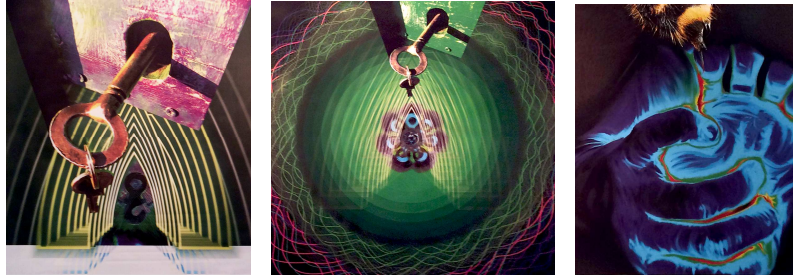
Adı Soyadı:	Serap BUYURGAN
Üniversite / Fakülte / Bölüm	Başkent Üniversitesi, Güzel Sanatlar Tasarım ve Mimarlık Fakültesi, Görsel Sanatlar ve Tasarım Bölümü.
Eserin/Çalışmanın Adı	"Kubaba", "Anadolu Uygarlıkları"
Eserin/Çalışmanın Boyutu	55x55 cm , 40x40 cm
Eserin/Çalışmanın Yapılış Tarihi	2011
Eserin/Çalışmanın Teknik Özellikleri	Tuval Üzerine Yağlıboya
Eserin/Çalışmanın Türü	Tuval Üzerine Yağlıboya

Buyurgan'ın "Kubaba" ve "Anadolu Uygarlıkları" isimli çalışmaları ile ilgili yorumu; Eserde Anatanrıça Kubaba portresi merkezde yer almaktadır. Anatanrıça Kubaba'nın başındaki tacı yüzey düzenlemesinde ana düşünceyi oluşturmuştur. Tacın üzerindeki süslemelerden yola çıkarak yüzeyde parçalamalar yapılmış, boşluklarla bu hareketin dengesi kurularak bir bütünlük sağlanmaya çalışılmıştır. Kubaba'nın göğsünde kutsal bir meyve olan nar da yer almıştır. Eserde toprak rengi tonları kullanılmış, mavi tonları ile de kontrastlık sağlanmıştır. Eser tuval üzerine yağlıboya ile yapılmıştır.

Proje kapsamında sergilenen eserim "Anadolu Uygarlıkları" serisi sürecinde yaptığım bir çalışmadır. Anadolu'daki "Anatanrıça" inancı Neolitik Dönemden beri var olan bir inanıştır. Anatanrıça kavramı farklı uygarlıklarda farklı isimlendirmelerle ortaya çıkmıştır. Bolluğu, bereketi, üremeyi temsil eden Anatanrıça Hititlerde Kubaba olarak karşımıza çıkmaktadır. Geçmiş uygarlıklar, müzeler sanatçılar için her zaman ilham kaynağıdır, çoğu kez eserlerinde çıkış noktasını oluştururlar. Hititlerdeki Anatanrıça Kubaba inancı da bu eserin çıkış noktasını oluşturmuştur.

"Anadolu Uygarlıkları", Eserde insanoğlunun kullandığı ilk kap kacaklardan yola çıkarak bir düzenleme yapılmıştır. Anadolu'da yaşamış ilk insanlar toprağa şekil vermiş, sonra da onu kurutarak ilk kaplarını yapmıştır. Çömlekçi çarkının bulunması ile kaplarını yapma şekilleri değişmiştir. Daha sonraları yaptıkları kapların üzerini süslemiştir. Estetik kaygı çok erken dönemlerde yapılan kaplarda karşımıza çıkmaktadır. Bu süslemelerde genellikle, hayvan figürleri, bitkiler, insan yüzleri yer almıştır. Bu eserde tuval yüzeyinde iki farklı toprak kaptan yola çıkılarak bir düzenleme yapılmıştır. Toprak kaplar kahverengi tonları ile ve mavi-yeşil renklerle çalışmıştır. Resmin genelinde mavi-yeşil kullanılmış, kahve tonları ile kontrastlık sağlanmıştır. Eser tuval üzerine yağlıboya ile yapılmıştır.

Proje kapsamında sergilenen eserim "Anadolu Uygarlıkları" serisi sürecinde yaptığım bir çalışmadır. İnsanoğlu için ilk çağlardan günümüze yaşamın vazgeçilmezi karnını doyurmak ve barınma ihtiyacıdır. Bugün öncelikler değişse de barınma ve yemek her zaman insanların hayatında önemli bir yer tutar. Eserde yer alan kaplar topraktan yapılmıştır, malzeme doğal bir malzemedir. Eser, toprak, ahşap gibi doğa ile uyumlu insana zarar vermeyen malzemelere de bir vurgudur. Günümüzde gelişen teknoloji ile insan hayatı daha rahata ermiş gibi görünse de aslında insan hayatı, sağlığını tehlikeye sokan daha fazla etkenlerle karşı karşıya kalmıştır.



Adı Soyadı:	Tülay CANDEMİR
Üniversite / Fakülte / Bölüm	Pamukkale Üniversitesi, Denizli Teknik Bilimler Meslek Yüksek Okulu, Grafik Tasarım Bölümü.
Eserin/Çalışmanın Adı	"Kilit I", "Kilit II", "Uyanış"
Eserin/Çalışmanın Boyutu	100x100 cm 2 adet, 100x70 cm
Eserin/Çalışmanın Yapılış Tarihi	2016
Eserin/Çalışmanın Teknik Özellikleri	Digital Art
Eserin/Çalışmanın Türü	Digital Art

Candemir'in "Kilit I", "Kilit II", "Uyanış" isimli çalışmaları ile ilgili yorumu; Proje Kapsamında oluşturulan "Telipinu'nun Kayboluşu" (Alparslan Doğan,Alparslan, 2013: 418-419) adlı mitoloji örneğinden yola çıkarak, kullanılan simgeler ve semboller franktal bir düzlemde renklerin kontrast etkisinden faydalanılarak yorumlama ve kurgulama süreci izlenmiştir. Çalışma teknik olarak güncel bilgisayar teknolojileri ve araçlarıyla oluşturulmuştur. Hitit ritüellerindeki enerji frekanslarının franktal geometrik sembollerin tekrarlarıyla, kavramsal boyutta somutlaştırılması, izleyiciye bu enerji boyutunun yansıtılması amaçlanmıştır.

Kilit 1 ve Kilit 2 eserinde 7 rakamından yola çıkarak 3 farklı imgenin enerjisel boyutunun simgeleştirme yoluna gidilmiştir. 7 rakamının anatomik yapısından kapıları, kilidin formundan küpleri ve açılan kapıları içiçe paralel devam eden dairelerle simgeleştirildi. Hikaye Telipinu'nun öfkesini gazabını saldırganlığını ve sinirini franktal geometrik, tekrarlarla o anki enerji boyutu tanımlandı. Böylelikle izleyici çalışma ile etkileşim içerisinde olması gerçekleştirildi. Uyanış adlı eserde, Telipinu'nun arı tarafından el ve ayaklarının iğnesi vasıtasıyla uyanışını mavi ve kırmızının etkisiyle enerjisel olarak resmetmeye çalışılmıştır.

Fırtına tanrısı arının küçük kanatları olan önemsiz bir havyan olarak nitelendirirken en önemli faktörünü unutmuştur arının iğnesinin etkisi. Telipinu'nun el ve ayaklarına arı iğnesini batırmıştır; aslında arı iğnesiyle yaşam kaynağının enerjisini Telipinu'ya aktarmıştır. Doğadaki uyanışın döllenmenin ve ekosistemin sağlıklı bir şekilde büyümesi için arıların işleyişi ve Telipinu'nun uyandırılışında arının gönderilmesi sonderece doğru bir seçim olduğunun bir göstergesidir. Çalışmada kullanılan renkler el ve ayaklarının mavi içerisinde soyutlanmasının yanı sıra kırmızının bariz etkisi hissedilmiş ve arının uyandırıcı etkisi sorgulanmıştır.

Proje kapsamında Hitit ve ritüelleri, bu dünya ile öte dünya arasındaki bilinmezlik ile tanrısal güç ilişkisi, korkunun, endişenin, sevincin günlük yaşamda tanrıların kişileştirilmesi ve tanrılar için yapılan ritüellerin enerjisel anlamdaki etkisinin çalışmanın dayanak noktalarını oluşturmuştur. Hititler tanrıların kişileştirilmiştir. Öyleki tanrılar sınırlenebilir, uyuyabilir ve gündelik yaşam içerisinde kuralları belirleyici bir etki ve güce sahiplerdi. Günümüzde elinde hükmetme gücüne sahip kişilerin tanrılaştırılması gibi. Soyut olan tanrı kavramı bizden biri olmuştur ve somutlaştırılmıştır. Ritüellerde 7 kapı 7 kilit 7 küp 7 katman 7 aşama tüm bu somut ve soyut kavramların enerjisel boyutunun ortaya çıkarılması yeniden anlam yüklenmesi izleyiciye bu enerjiyi hissettirmesi ve sorgulamasına vesile olmuştur. Hititler döneminden günümüze tanrı ve insan, tanrı ve doğa, doğa ve insan, güç ile insan ilişkisinin birbirini takip eden bağlar, etkileşimler ve ritüellerin, günümüzde değişen araç ve gereçlere rağmen, aslında sürekli devam etmekte olan bir enerji akışı olduğunu değişen hiç bir şeyin olmadığını gözler önüne sermiştir. Proje kapsamı, içeriği doğrultusunda kültürel birikimin yeniden ele alınıp, tek bir ana kaynaktan Hitit kültüründen beslenen ve geleceğe disiplinlerarası farkındalığı sorgulayıcı bir zeminde bir araya getirdiği için güncel sanatta yeni bir yaklaşım ve farkındalık katmaya çalışılmıştır.



Adı Soyadı:	Tülin CANDEMİR
Üniversite / Fakülte / Bölüm	Akdeniz Üniversitesi Güzel Sanatlar Fakültesi, Grafik Bölümü.
Eserin/Çalışmanın Adı	"5'nci Element Nimet"
Eserin/Çalışmanın Boyutu	Enstalasyon, 5 x 3 m alan içerisindedir.
Eserin/Çalışmanın Yapılış Tarihi	2016
Eserin/Çalışmanın Teknik Özellikleri/Malzemeler	Video için 4 adet ekran, 90 x80 cm 2 adet Duralit -Laser kesimli Plexiglass - El Yapımı Özel Kağıt- Lazer kesim Plexiglass harfler, 4 tane özel yapımı cam küre (İçlerinde toprak, su, hava, buğday), Hitit ekmeği örneği,...
Eserin/Çalışmanın Türü	Video Enstalasyon

Candemir'in "5'nci Element Nimet" isimli video enstalasyonla ilgili yorumu; Kültürel izlerin kalıcılığını sağlayan 'yazı', dile dair görsel işaretlerin kullanıldığı bir tür iletişim aracı olarak insanlığın en önemli icatlarından biridir. Yazı, yaşanan olayları, duyguları ve yaşamın akışını kaydederek, gelecek nesillere aktarma olanağı sağlamıştır. "5'nci Element Nimet" isimli video enstalasyon, Hitit tabletlerindeki çivi yazısını Hititçenin ilk çözümlenmiş "Şimdi ekmeği yiyeceksiniz, suyu ise içeceksiniz" cümlesindeki 'nunda' (ekmek) ve 'ça-a-tar' (su) kelimeleri ile tarihsel akışın Fluxus yaklaşımı ile içerisinde saklı kalan gizlerin çözümüyle aydınlanan dünün, günümüzdeki yansımalarının, bağlamını yorumlama durumudur. Hitit kültürünün arkaik dönemdeki özdeksel sosyo-kültürel yaşam örneklerinin tinsel içeriklerini, devingen metaforik yaklaşımlarla kurgulanılmasında monistik düşüncenin görselleştirilmesi ile anlam kazanmıştır.

"5'nci Element Nimet" isimli video enstalasyon, kapsam olarak tarihsel sosyo-kültürel dokunun aşamalarını arkaikten çağdaş döneme geçişi tabaka tabaka birbirinden çok farklı malzemeler kullanılarak oluşturulmuştur. Hititlerin 'nunda' (ekmek) ve 'ça-a-tar'(su) plexiglass laser kesim çivi yazısı, özel el yapımı kağıtlar, plexiglasstan laser kesimli latin harfler ve duralitler kombine edilerek öznel bir birliktelik kazandırılmıştır. Kil tabletlerdeki çivi yazısı ile dönüm noktası yaşayan insanlık, dijital laser teknoloji ile varılan nokta ilişkilendirilmiş ve gönderme yapılmıştır. Beyaz duvar üzerine beyaz bir duralite monte edilen özel kağıdın gri renkli geçişi ve siyah renkli plexiglasslardan oluşan harflerin katman katman yerleştirilmesi tarih öncesinden günümüze ışığın geçirgen uzamı ile günümüzdeki iletişim teknolojisindeki gelişimlerin kültürel yapıya etkilerini malzemelerle soyut bir anlam kazandırılmıştır. Böylelikle kültürel belleğin kayıtları tabletlerle başlayıp dijital-sanal teknolojilerle yeniden tasarlanıp yeni metaforlar bağlamında, düzlemsel kompozisyonlarda yansımaları olarak kurgulanmıştır.

"5'nci Element Nimet" kadim dünyadaki 5 elementin bir yorumu olarak sunulan ateş, toprak, su, hava ve tohum birleşimi olan 'ekmek' (nimet) dünün kutsalı bugünün tüketim metası olarak arzu edici bir gerçeklikte yer almıştır. Uygarlığın gelişimindeki önemli dönüm noktalarından biri olarak kabul edilen buğday tarımı yaklaşık 12000 yıl önce başlamıştır. Başlangıç noktasının ise Verimli Hilal'de ya da başka bir yerde mi gerçekleştiği konusu tartışmalıdır. Birçok arkeolojik çalışma Kore, İspanya ve Çin gibi ülkelerde buğday tarımının gerçekleştirildiğini göstermektedir. Bilim adamları Türkiye'nin güneydoğusunda Diyarbakır'a yakın konumdaki Karacadağ bölgesinde küçük kıvılcık buğday (einkorn wheat) tarımının gerçekleştirildiğine inanmakla birlikte ilk olarak emmer buğdayının (hayvan yemi olarak kullanılan bir tür buğday) nerede çıkarıldığı konusu hala tartışmalıdır (Bilgic- Hakki-Pandey- Khan- Akkaya, 2016: <http://journals.plos.org>). Bizim peksimet dediğimiz 'Hititlerin asker ekmeği' olarak tanımlanan, ekmek türü, her koşulda ve ortamda kullanılabilir bir gıdadır... Ekmeği yemek suyu içmek kavramı Hitit dünyasında iyi ve sağlıklı olmanın da simgesidir (Sipahi, 2016, <http://www.arkeoskop.com>). Buğdayın kültüre alınması ile dünya'nın ilk çiftçileri tarafından hasat edilip, önce una sonrada ekmeğe dönüştürme süreci insanlık için bir devrim niteliğindedir. Bu coğrafyada ekmeğe yüklenen dinsel anlam zamanla onun kutsallığını gerektirmiş, nimet olarak tanımlanmış, bereketi simgeleyen 'buğday' ise kültleşmiştir.

"5'nci Element Nimet" isimli video enstalasyon ile ezoterik öğretilerdeki hayatın kaynağını oluşturan 5 elemente (ateş, hava, su, toprak ve ağaç) gönderme yapılmıştır. Bu bağlamda insanlığın dönüm noktasını simgeleyen nimet (ekmek) hicivsel bir ironi ile 5'nci element olarak nitelendirilmiş ve sembolleştirilmiştir. Hayatın kaynağı olan 5 element; sanal bir görüntü düzleminde doğal görüntüleri ile yeni gerçekçi bir yaklaşım içerisinde yer alan ateş, video kurguda düzenlenirken, toprak, su, hava ve buğday tohumu el yapımı cam bir küre içerisinde sergilenmiştir. Cam küre Atom parçacıklarının uzamdaki duruşu ve içerisindeki elementler ise boşlukta asılı bir şekilde yerleştirilerek, ezoterik öğretilerdeki elementler ile bağ kurulmuştur. Atom, içi dolu küre formunda iken; küre, evreni oluşturan mikro ve makro kozmozda insanlık için anlamları, kültürlere göre değişen sembolleri yansıtmaktadır. Doğada yer alan ateş, toprak, su, hava ve ağaç ile kadim geleneğin 5 elementini nesnelleştirerek, buğday tohumunu ehlileştirilen insan, 5'nci elementi, yeniden yorumlayarak keşfettiği kendi yaratımı (nimeti) ile hayatta kalmayı başarmıştır. Bu sayede insan doğaya hükmetme ve yönlendirme gücünü ele geçirmiştir.

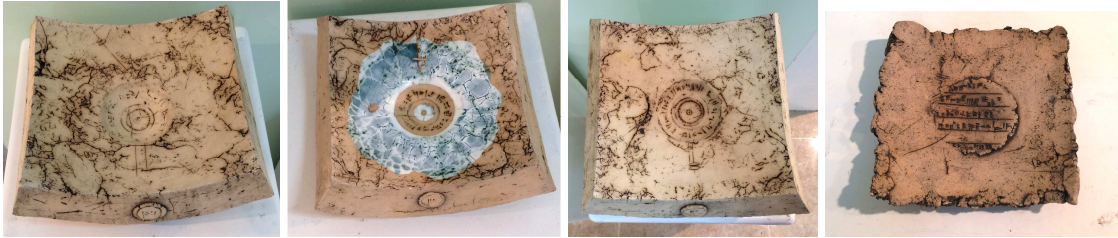
Tarih de bir totem ve tabu gibi değerlendirilmiş olan 'ekmek ve su', eski Türkler'in şamanik inançlarında büyü ritüellerinde sıkça yer alır. Katolik ve Ortodoks Kilisesi teolojisi ve liturjisinde ekmeğin şarapla birleşimi transsübstansiasiyon (madde dönüşümü) ekmeğin ve şarabın İsa'nın kanı ve bedeni olduğuna inanılır (2016, <http://www.turkcebilgi.com>). Kuran'da Nahl süresi 55; Kendilerine verdiğimiz nimetlere karşı nankörlük etmek için böyle yaparlar. Bir süre daha faydalanın bakalım! Yakında bileceksiniz! (2016, <http://www.kuran.gen.tr>). Anadolu türk kültüründe ekmeğin kutsaldır; bu kutsallık doğal bir ürün olmak yanında yoğun bir 'emek' ürünü olmasından da kaynaklanmaktadır. Öyle ki para kazanmanın, çalışmanın karşılığı 'ekmek parası' olarak ifade edilir (2016, <http://www.turkish-cuisine.org/>).

'Ekmeğin ve Su' arkaik tarihten günümüze ritüel örneklerinin farklılıkları ile yaşarken, sekülerleşme, bireyselleşme ve modernizasyona direnerek bir arada var olma fikri ile modern toplumlarda, iletişim ve teknolojik gelişmelerin getirileri ile geçirdikleri sosyal ve kültürel dönüşümlere uygun ritüelleri de üretmeye devam etmektedirler. Ritüeller, bireysel kimliği ve daha yaygın olarak işlev gören kolektif kimliği, varlıklarının korunması ve sürdürülebilmesi için psikolojik ilgi, ritlerle güçlü bir toplumsal duyguya ve kimliğe dönüştürmüş ve kendine has bir dil oluşturmuştur. Peacock (1979) ritüellerin, bilimsel açıklığa kavuşturulamayan ya da insanüstü durumlar, modern insanda sembolik anlamlar içeren olgulara sarılma eğilimini artırmaktadır. Ancak modern toplum ritüellerinin, boş ve rutinleşmeye başlayan katı çehresiyle insanları yeterince mutlu edemediği, bu nedenle de modern insanın yeni arayışlar içine girdiği dile getirilmektedir.

"5'nci Element Nimet" isimli video enstalasyonda, 5 elementin bir yorumu olarak sunulan ateş, toprak, su, hava ve tohum birleşimi olan 'ekmek' (nimet), Hititlerin tabletlerinde, buğday mayası ile yaptıkları ballı, zeytinyağlı ve koyun peynirli-incirli karışım ekmeğin çeşitleri tariflerine rastlanılmaktadır. Video enstalasyonda, araştırmalar sonucu yeniden yorumlanan ekmeğin; değirmende öğütülmüş tam buğday unu, bal, tuz, nohut mayası ve su karışımı ile ekmeğin dikdörtgen prizması şeklinde yapılmıştır ve ekmeğin tahtasında dilimlenerek asılı kürelerin hemen alt bölümüne yerleştirilmiştir. Beyaz duvara monteli beyaz duralit üstüne gri özel kağıt ve plexiglass lazer kesim latin ve hitit çivi yazısı 'nında' (ekmek) ve 'ça-a-tar' (su) harflerin uzamsal kombinasyonunun birleşiminin hemen önünde ahşap çıta üzerinde atom modellemesi versiyonu ile oluşturulmuş orjinal cam küreler içerisinde toprak, su, hava ve tohum asılı olarak sunulmuştur. Hemen üst bölümde video olarak yer alan ateş, dört ekran görüntüsü ile asılı olan kürelerdeki 4 elementi, sanal bir düzlemde buluşturmuştur. Asılı olarak sunulan kürelerin hemen altında ekmeğin 'nimet' yer almaktadır. Dilimlenmiş ekmeğin 'nimet' sergi sürecinde izleyiciler tarafından yenilerek tadına bakılmış, böylelikle bir sanat yapıtı var oluşumuna izleyiciyi içine katarak varlığının devamlılığını sağlamıştır. İzleyici

biçimsel görsel araçlara odaklanma yerine benliği ile o anda varolmayı ve anın sonsuzluğunu etkinleştirerek farkındalık yaratmayı sağlamıştır.

Video enstalasyon, imgelerin gönderme yaptıkları gerçeklikler ile gerçekliğin sanat yapıtında yeniden üretilmesi (illüzyon) ile ilişkilendirilerek oluşturulmuş ve simülasyon evrenlerde kendini sürekli var etmesi sağlanmıştır. Böylelikle projenin ana konsepti olan akış - dönüşüm - yanılısma kavramlarıyla video enstalasyonda kullanılan malzemelerle identik bağ kurulmuştur. Baudrillard'ın dediği gibi; insanların ve toplumların yaşamı gün geçtikçe kurgusallaşan, yapay bir hayat şekline gelmekte, gerçeğinin yerini almakta ve hiper-gerçekliği oluşturmakta yani aslından, referansından veya göndereninden daha gerçek gibi algılanan simülasyon evrenler yaratılmaktadır.



Adı Soyadı:	Erdal ÇETİNTAŞ
Üniversite / Fakülte / Bölüm	Akdeniz Üniversitesi, Güzel Sanatlar Fakültesi, Seramik Bölümü.
Eserin/Çalışmanın Adı	"Hitit"
Eserin/Çalışmanın Boyutu	35*35... 3 adet Tabak - 20*20... 1 adet tabak
Eserin/Çalışmanın Yapılış Tarihi	2013
Eserin/Çalışmanın Teknik Özellikleri	Seramik 1150 C Pişirilmiş Özel Çamur
Eserin/Çalışmanın Türü	Seramik

Çetintaş'ın "Hitit" isimli çalışmaları ile ilgili yorumu; Seramik uygarlık tarihinin en önemli objelerinden biridir. Pek çok antik seramik eser bulunduğu çağa ışık tutmaktadır. Hititlerin yapmış oldukları yazışmalarda benzer niteliktedir (Dinçol,2011:257). Tabletlerde görülen incelik ve zarafet günümüz seramikçilerini kışkırtacak güzelliktedir. Görünen o dur ki pek çok sanatçı çivi yazısından etkilenmiştir ve etkilenecektir. Eserlerin üretim aşamasında elde şekillendirme yöntemi kullanılmıştır. Bu yöntemle çift cidarlı içi boş tabaklar şekillendirilmiş ve fırınlanmıştır. İkinci pişirim aşamasından önce özel karışım oksitler kullanılarak renklendirme yapılmış ve antik eserlerde oluşan görünüm kazandırılmaya çalışılmıştır. Örneklerden birine turkuaz sır uygulanarak hareketli bir görünüm amaçlanmıştır.

Hitit kültürü antik dünyanın sıradışı olgularını ortaya koyan bir yapıya sahiptir. Hititler kendilerini "bin tanrılı dinin" mensupları olarak görürler. Hitit geleneği, eşine az rastlanır bir hoşgörü kültürüne sahiptir. Bütün dinlere kapılarını açmış bu kültür, kendilerine katılan yeni toplulukların tanrılarını kabul etmiş ve onlara saygı göstermiştir (Akurgal, 1995:79). Baskıdan uzak ve paylaşımcı bu din anlayışı Hitit geleneğinin ölümsüzlüğünün altın anahtarıdır. Hitit din anlayışı yaşam tarzına da yansımış olmalıdır.

Maneviyata önem verdikleri bilinen Hititler aynı zamanda realist bir düşünce yapısı da geliştirmiş ve pek çok konuda yazılı metinler oluşturmuşlardır. Dini tören metinleri, kral yıllıkları, mülkiyet anlaşmaları gibi yazışmalardan ne kadar gerçekçi bir toplum olduklarını anlamak mümkündür. Anadolu geleneğinin temellerini oluşturan Hititler binyıllar ötesinden günümüze ışık tutuyor. Fahri Işığın değımiyle "Anadolunun mayasını çalıyor" (Işık,1999:6). Peki şimdi neredeler? Her sanat eseri gelişigüzellikle oluşmadığına göre, tüm nitelikleri özel olarak kurulmuş olmalıdır. Hitit kültürü insanlık adına yeni bir farkındalık yaratmaktadır. Afşar Timuçin'in (1993) deyimiyile "Yapıtta varlığını duyuran insanlık durumları arasında kendi durumumuzu sezeriz" (Timuçin,1993: 45).

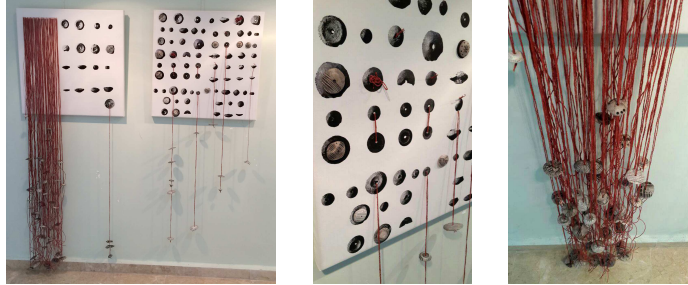


Adı Soyadı:	Naile SALMAN ÇEVİK
Üniversite / Fakülte / Bölüm	Gazi Üniversitesi, Güzel Sanatlar Fakültesi, Heykel Bölümü.
Eserin/Çalışmanın Adı	"An'a Yansıyan Sözler"
Eserin/Çalışmanın Boyutu	150 x 150 cm (50x50 cm 3 adet çalışma)
Eserin/Çalışmanın Yapılış Tarihi	2016
Eserin/Çalışmanın Teknik Özellikleri	Karışık Teknik (plexiglass, ip, seramik,dijital çıktı)
Eserin/Çalışmanın Türü	Disiplinlerarası

Çevik'in "An'a Yansıyan Sözler" isimli çalışması ile ilgili yorumu; Geçmişin gölgesinden ve geleceğin bilinmezliğinden sıyrılarak an'a gönderme yapan "An'a Yansıyan Sözler" isimli çalışmanın kavramsal çerçevesinde Hitit Dönemi'ne ait seramik yüzeylerde uygulanan kil tabletlerin yeniden yorumlanması durumu söz konusudur (Özgüç, 1971: 59-64). Süreci içerisinde toplumsal yapının kimliğini hatta bir anlamda kişiliğini oluşturan kültür aracılığı ile geçmiş ve gelecek arasında anlam kazanan ve an'a yansıyan Hitit kültürü beni/bizi sadece bilinç düzeyinde etkilemenin ötesinde kültürolojik olarak kazandığı dualistik anlamlar aracılığı ile soyut bilincimizi de derinden etkilemiştir.

"An'a Yansıyan Sözler" isimli çalışma kapsamında tıpkı kültürün çok katmanlılığı gibi geleneksel ve çağdaş anlamda farklı farklı malzemeler kullanılmıştır. Seramik, plexiglas, ip, boya, dijital çıktı vb. malzemeler sayesinde geçmişe seramik aracılığıyla köklerini yaslayan plastik alan diğer çağdaş malzemelerle bir katman oluşturularak nesnel anlamının ötesinde soyut bir anlam kazanmıştır. Kil tabletlere gönderme yapan siyah renkli geometrik düz yüzeyli seramik parçalar geçmiş an üzerinden geleceğe bağlamak amacıyla yüksek teknoloji fırınlarda ve yine teknolojik olanakların kullanıldığı sirlama teknikleri kullanılarak hazırlanmıştır. Geçmiş ve gelecek arasında zaman zaman bireyi endişelendiren bu zıtlık durumunu an'a kavuşturmak hatta zaman zaman an'ın keyfini çıkarmak ve izleyiciyi de interaktif olarak çalışmaya dahil etmek amacıyla kırmızı iplerle dikey alanlar yaratılmak istenmiştir. İzleyicinin bu ipler aracılığıyla an'ı yakalaması ve bu anda kalmasına rağmen geçmişten modern dijital teknikler kullanılarak üretilmiş bir simülasyon olarak Hitit kil tablet yazılarıyla geçmiş içselleştiren bir duygu durumu yaşaması üzerine yoğunlaşmıştır.

Kültürolojik olarak çağdaş medeniyet dönemlerini kendiliğinden etkileyen Hittit kültürü bakımından bu projede sergilediğim "An'a Yansıyan Sözler" isimli kişisel çalışmamda özellikle kil tabletlerin nesnel anlamının ötesinde soyut anlamları ve geleceğe yansıyan estetik yansımaları üzerinde durdum. Proje kapsamında Hitit ve ritüelleri ana konsepti ile yakın ilişkili olarak kil tabletleri sanatsal üretimimin merkezine yerleştirmek istedim. Bu noktada çalışmamın ana malzemesi tıpkı realistik anlamda Hitit döneminde de olduğu gibi nesnel anlamda da kil bünyeler üzerinde gerçekleştirdim. Geçmiş ve gelecek arasında bir köprü oluşturması amacı ile de baskın olarak kırmızı renkte ipler kullandım. Aslında bir anlamda bu ipler proje kapsamında bir araya gelen sanatçıları ve izleyicileri de temsil etmekteydi benim için. Tek bir ana kaynaktan Hitit kültüründen beslenen ve geleceğe disiplinler arası üretimlerle dalga dalga yayılan kültür elçilerini temsil etmektedir.

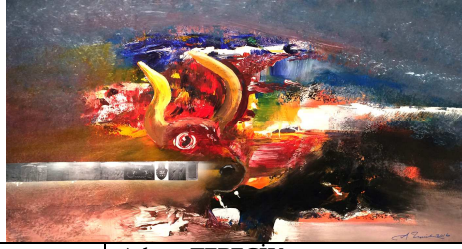


Adı Soyadı:	Zeliha KAYAHAN
Üniversite / Fakülte / Bölüm	Gazi Üniversitesi, Güzel Sanatlar Fakültesi, Temel Sanat Bilimleri Bölümü.
Eserin/Çalışmanın Adı	"Güncel Ağırşaklar Serisi"
Eserin/Çalışmanın Boyutu	70x 150 cm boyutlarında 2 çalışma
Eserin/Çalışmanın Yapılış Tarihi	2016
Eserin/Çalışmanın Teknik Özellikleri	Karışık Teknik (tuval, ip, seramik)
Eserin/Çalışmanın Türü	Disiplinlerarası

Kayahan'ın "Güncel Ağırşaklar Serisi" isimli çalışması ile ilgili yorumu; Çalışmam günümüzde kullanım dışı olan ancak tekstil endüstrisinin en temel ürünü konumundaki ip'in yapılışında kullanılan bir nesneye odaklanıyor. "Hitit Ağırşakları" (Koşay, 1951:29). Gerek kültürel değeri gerekse estetik tarafıyla çalışmamı ağırşaklar üzerine kurdum. Hititlere ait ağırşaklar ile kendi güncel ağırşaklarımın aynı düzlemde olması temel amacımdı. Bu bağlam ile 70x70 iki tuval üzerindeki hitit dönemi ağırşaklarının görüntüleri benim çıkış noktam oldu. Çalışmamı bu temel üzerinden geliştirdim. Ana malzemelerden biri de ip ve ben bu ipleri Hitit ağırşaklarından kendi yapmış olduğum seramik malzemeden ağırşaklara bağlayarak geçmişle günümüzü birbirine bağladım. Bazı ağırşaklar iplerde asılı bazıları ise Hitit ağırşakları üzerine yapıştırarak bir katman yarattım.

Geçmiş medeniyetlerin büyük çoğunluğunda olduğu gibi Hititlere ait nesnelere estetik yaklaşımı beni oldukça etkiledi. Oldukça gündelik bir nesnenin süslenmesi ve bir estetik kaygı taşıması bu kültürel nesneyi daha da anlamlı kıldı bende. Bu bağlam ile bu projede yer almak heyecan vericiydi. Proje sergisi

genel anlamda oldukça yeni ve güncel bir bakış açısı sunmakta. En güzel sonuç ise doğru yerden temellenmiş çalışmaların kişiye has yaratım duygusunu en başarılı şekilde ortaya koyduğunu düşünmekteyim. Bu çalışmayla bu düşüncemle pekişti diyebiliriz.



Adı Soyadı:	Adnan TEPECİK
Üniversite / Fakülte / Bölüm	Başkent Üniversitesi, Güzel Sanatlar, Tasarım ve Mimarlık Fakültesi.
Eserin/Çalışmanın Adı	"Metafor"
Eserin/Çalışmanın Boyutu	70 x 100 cm
Eserin/Çalışmanın Yapılış Tarihi	2016
Eserin/Çalışmanın Teknik Özellikleri	Akrilik, Karışık Teknik
Eserin/Çalışmanın Türü	Soyut Figüratif



Adı Soyadı:	İlğaz ÖZGEN TOPCUOĞLU
Üniversite / Fakülte / Bölüm	Akdeniz Üniversitesi, Güzel Sanatlar Fakültesi, Resim Bölümü.
Eserin/Çalışmanın Adı	"L-Yahut Meta?"
Eserin/Çalışmanın Boyutu	Enstalasyon, 3 x 2,5 m alan içerisindedir.
Eserin/Çalışmanın Yapılış Tarihi	2016
Eserin/Çalışmanın Teknik Özellikleri/Malzeme	Doğal ekme, buğday, 1 adet su bardağı, 3 adet stand, 1 adet resim (50x35 cm, lavi tekniği), dijital art çalışmasının A3 boyutundaki fotokopileri, sanatçı duruşunun farklı boyutlarda fotokopileri.
Eserin/Çalışmanın Türü	Enstalasyon

İlğaz Özgen Topcuoğlu'nun "L-Yahut Meta?" isimli çalışması ile ilgili yorumu;

"L-Yahut Meta?" isimli enstalasyonun çıkış noktası, Hititçede çözülen ilk sözcük olan "Şimdi ekmeği yiyeceksiniz, suyu ise içeceksiniz" sözcüğüdür. Ekme ve su kelimelerinin bu sözcük içinde geçmesinin önemli olduğu düşünülmektedir. Kuşkusuz ekme ve su doğanın, sosyo-kültürel yaşamın en önemli kaynakları ve öğeleri arasındadır. Ekmeğin özü olan buğday, ekme, bir adet su bardağı, farklı boyutlarda fotokopi yoluyla çoğaltılan olan bir insan figürü ve sanatçının kendisine ait günümüzü yansıttığı düşünülen lekesel soyut kompozisyonlardan oluşan bir resim, enstalasyonun parçaları olarak kullanılmıştır.

Ekme ve su başlangıçtan günümüze kadar bir şekilde doğanın, yaşamın anlamını belirleyen metforlara dönüşmüştür. Anadolu'da çok eski dönemlerde toplumsal yaşam için gerekli olan gıdaların kutsallaştığını ve bunun yanı sıra sosyal bir nitelik kazandığını görüyoruz. Prof. Dr. Sipahi, gıdalara ilişkin belli başlı ayrıntılara ulaşılan Hitit çivi yazılı belgelerinde öncelikle ekmele ilgili konuların ayrı bir yere sahip olduğunu, bir Hitit kralının 3500 yıl öncesinden günümüze ulaşan ve bugünün de iki temel gıdasını içeren sözlerinin, Hitit krallarının en çok sevdiği ve sık kullandığı bir ifadelerden olduğunu söylemiştir. Ayrıca kutsallaşan ekmeğin Hitit tören tasvirlerinde ekmeğin baş üstünde tutulduğu, Hitit yazılı belgelerinde 150'den fazla ekme tipinin ve türevinin bilinmekte olduğu ve ilk Hitit kralının askerlerine söylediği bir bakıma öğüde dönüşen sözcükle nimetin değerini bilmelerini ve kurumlarına sahip çıkmaları gerektiği belirtilmiştir. (<http://www.anadolucografyasi.com>)

Bu çalışmada öncelikle enstalasyonun ana çatısını oluşturan "Şimdi ekmeği yiyeceksiniz, suyu ise içeceksiniz" sözcüğüyle, tüm uygarlıkları etkileyen ekme, su, insan üçlüsünün kavramsal boyutu ön plana çıkartılmak istenmiştir. Başlangıçta kutsal olan ve tarım kültürünün, emeğin ayrılmaz parçası olarak göstergesi olarak değerlendirebileceğimiz insan-ekme-su üçlüsü, günümüzde birer tüketim nesnesine dönüşmüştür. Enstalasyonun ismi olan "L-Yahut Meta?", eleştirel bir yaklaşımla bu dönüşüme gönderme yapmaktadır. Kutsal anlamına gelen lahut, tüketim kültüründe artık metalaşmış, günümüz insanı da seçimini metaya dönüşenden yana yapmıştır. Enstalasyonun ismindeki soru işareti de insanı sorgulayan, düşündürülen bir gösterge olarak değerlendirilebilir.

Enstalasyonda fotokopi insanın buğdayla yolculuğu, su ve ekmele karşılaşması sözkonusudur. Daha sonraki karşılaşması ise kavramsal boyutta karşılaştığı Hititçede çözülen ilk sözcüktür. Fotokopi insan aynı

zamanda Hititçede çevrilen ilk sözün karşısındadır ve sözcüğü tutmaya çalışmaktadır. Bu sözcük dizini, fotokopi insanın boyunu aşmış ve dil bağlamında tablettan fotokopiye dönüşmüş gerçekliğiyle karşımızdadır. Dil, Wittgenstein'in bakış açısıyla bir insan etkinliği durumundadır. Bu duruma düşünceyle, biçimin yüzyüze gelmesi de diyebiliriz. Wittgenstein'in ifade ettiği gibi analitik felsefe açısından dilin kendisi, düşüncenin temsili bağlamında dünyayı tanımlar.

Enstalasyonun genelinde geçmiş uygarlıklardan bu yana ekmek ve suyun zaman içerisinde metaya, kapitalizm nesnelere dönüşüm yolculuğu, insanın bu kapitalizm nesnelere karşı mücadelesi, bir birey ve sanatçı olarak bir tür karşı duruş vardır. Suyu içine hapseden bardak gibi, insanlar doğadan uzaklaşarak beton yığınlarının ve sanal mekânların içinde yabancılaşan figüranlar topluluğunun birer parçasına dönüşmüştür. Enstalasyonda arkası izleyiciye dönük ve elleri havada olan insan figürü, sanatçının kendisidir. Farklı boyutlardaki tek tipleştirilmiş, sanallaştırılmış fotokopi insanlar, önce doğanın parçası buğdayla birlikte yol alırken, beraberlikleri sona ermiş ve kendinden büyük ekmekle ve içinde su olan bardakla yüzyüze gelmiştir. Fotokopi insan, kendisinin de kopyaya dönüştüğü dünyasıyla başbaşa kalmış, kendi boyunu aşan hazır nesnelere varılmaya, diyalog kurmaya çalışmaktadır. Bir eğitim kurumu içinde gerçekleşen bu enstalasyonda izleyicide bu oluşumun içindedir. "Sorulması gereken soru: Kopya gerçeğin yerini aldığı anda asıl dünyanın nereye gitmiş olduğudur. Ortadan kayboluşunun en son aşamasında simulacra özgü ironik diyalektik böyle bir şeydir." (Baudrillard:2012,64). Aynı sanal figür, Hititçede çözülen ilk sözün, bir kendi yaptığı soyut kompozisyonun karşısında yine birey ve sanatçı olarak kendi varoluşuyla yüzleşmekte, kendini sorgulamakta, farkındalık yaratmaya çalışmaktadır.

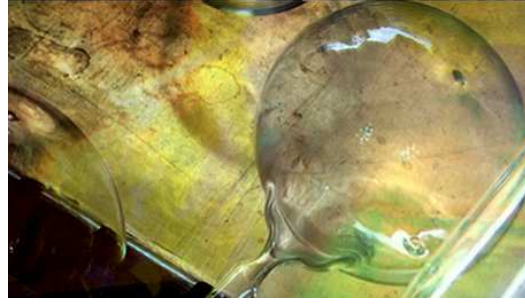


Adı Soyadı:	Günnar YAĞCILAR TONGUÇ
Üniversite / Fakülte / Bölüm	Akdeniz Üniversitesi, Güzel Sanatlar Fakültesi, Grafik Bölümü.
Eserin/Çalışmanın Adı	"Ekmek ve Su"
Eserin/Çalışmanın Boyutu	100x70 cm 2 adet
Eserin/Çalışmanın Yapılış Tarihi	2016
Eserin/Çalışmanın Teknik Özellikleri	Dijital Art
Eserin/Çalışmanın Türü	Piktogram

Tonguç'un "Ekmek ve Su" isimli çalışmaları ile ilgili yorumu; Çalışma kapsamında Hitit dönemine ait eserler, makaleler incelenmiş ve çalışmanın altyapısını oluşturan "ekmek ve su" başlığı seçilerek konuyla ilgili detaylı araştırma yapılmıştır. Hitit dönemin de olduğu gibi tıpkı bugünde insan için en önemli şeylerin hiç değişmemiş olduğu üzerinden gidilerek çalışmanın temeli oluşturulmuştur. Buradan yola çıkarak Hitit sanatının minimalist etkisiyle ve günümüz teknolojisiyle ekmek ve su en basit şekilde yorumlanmaya çalışılmıştır. Yaşam için en gerekli şey olan ekmek ve su günümüz bilgisayar teknolojilerinden de faydalanarak çalışmada piktografik açıdan ele alınmıştır. Kavramsal boyutta etkilenilen konu ve imgeler güncel bakış açısıyla yorumlanarak çalışma gerçekleştirilmiştir.

Hitit dönemine ait eserleri incelerken, gündelik hayatta kullanılan eşyalardan sanat eseri yaratılması ve daha anlamlı hale getirilmesi oldukça etkileyiciydi. Bu proje ile Hitit dönemine ait tabletleri incelerken "Şimdi ekmeği yiyeceksiniz, suyu ise içeceksiniz" cümlesi bana insanlığın yüzyıllar geçse de yaşamak için gerekli olan maddelerin hiç değişmediğini hatırlattı. Çalışmanın oluşturulmasında bu farkındalık, insanın ve sanatın yüzyıllar içinde büyük değişimler, ilerlemeler kaydetmesine rağmen, yaşam için gerekli olan maddelerin değişmediğini düşündürdü. Geçmişten günümüze ulaşan birikimi yeni bir bireşim içinde değerlendirmek, bu projeyi daha da önemli hale getirmiş ve bu konuda farkındalık oluşturmaya çalışmıştır. Proje sanatçıları geçmişle diyalog kurmaya itmiştir.

Geçmişle kurulan diyalogun biçimleri kişiden kişiye değişmiş ve çeşitlilik göstermiştir. Bütün bu farklılıklar, sanatın kesintisiz evrimi boyunca yaşadığı sayısız dönüşümlerden ve farklı kuşakları ortak bir paydada bütünleştirerek yeni bir yapı kazandığını göstermektedir.



Adı Soyadı:	Yelda BAŞARAN USUPBEYLİ - Tülin CANDEMİR
Üniversite / Fakülte / Bölüm	Akdeniz Üniversitesi, Güzel Sanatlar Fakültesi Sinema Bölümü, Grafik Bölümü.
Eserin/Çalışmanın Adı	"Ateşten Ol'an"
Eserin/Çalışmanın Boyutu	50" 4 ekran
Eserin/Çalışmanın Yapılış Tarihi	2016
Eserin/Çalışmanın Teknik Özellikleri	Videoart
Eserin/Çalışmanın Türü	Videoart

Usupbeyli ve Candemir'in "Ateşten Ol'an" videoart ile ilgili yorumu; Olabildiğince gerçekçi bir yaklaşımla yapılan çekimler Yeni Gerçekçi bakış açısıyla ve Fluxus mantığıyla ele alınıp kurgulanıldı. Yeni Gerçekçilik, kendinden önce gelen gerçekçilik estetiği ile karşıtlıklara sahip bulunmaktadır. Özellikle doğalcılık (naturalism) ve verism (sanat ve edebiyatta gerçekçilik) düşüncesiyle karşılaştırıldığında bu karşıtlıklar daha belirgin hale gelmektedir. Bu şekilde ele alınan gerçekçilikte nesnelere belli bir şekilde konu seçimiyle ilintili değildir. Yeni Gerçekçilik; karakterlerinin ve onların hareketlerinin politik, ahlaki, psikolojik, mantıksal ve sosyal açıdan çözümlemelerini reddetmektedir. Gerçekliğe bir bütün olarak yaklaşmaktadır. Bu, yeni bir bakış şeklidir; bu sinema ve düşünce akımına Yeni Gerçekçilik denmesinin sebebi de budur. Sahnedeki karakterlerin psikolojik çözümleme parçaları değil, duyumları bir bütün olarak ele alınır (Bazin, 2000:226).

Yenigerçekçilik, yalnız hatta çirkin gerçekleri betimlemeyi savunan, geleneksel lirizm eğiliminden de uzaklaşmadan şiirsel bir anlatımı yeğleyen 20. yüzyıl en önemli yenilenme hareketlerinden biridir diyebiliriz (Gülbende, 2016: <http://dergiler.ankara.edu.tr/>).

Gerçekçilik açısından sanatın nesnesi, sanatın kendi kendisi değil, ama özne yani birey ile nesne yani gerçeklik, dış dünya arasındaki değer bağlantısına ilişkin derin bilginin bir sonucudur. Gerçeklik bu ilişkinin bilgisine dayanır, bu nedenle öznel ve nesnel gerçekliktir. Gerçekliği bilme ile değerlendirme birbirinden ayrılmaz bir birlik içindedir. "Gerçeklik, insanın yaşantı ve anlayış yeteneğiyle katılabileceği sayısız ilişkileri kapsar. (...) Bu gerçekliği çok az sanatçının bireysel ve toplumsal görüşü belirler. Gerçekliğin bütünü özne ve nesne arasındaki bütün ilişkilerin toplamıdır. (...) Yalnız olayları değil, bireysel yaşantıların, düşlerin, sezgilerin, heyecanların, hayallerin toplamıdır" (Önbayrak, 2016: <http://e-dergi.marmara.edu.tr/>)

"Ateşten Ol'an" videoart çalışmasında, cam sanatçısı camı elle, nefesle ve ateşle şekillendirdiği silindirik bir cam boruyu, ateşte ısıtarak bal kıvamına getirir. Bal kıvamında kızarmış cama kontrollü nefesle pipodan üflenerek cam şişirilir ve küre şekline dönüştürülür. Birbirine benzemeyen sıcak cam üflemleri 4 küre tek tek yapılırken, cam sanatçısının camın ruhu ile bütünleşme anı en doğal hali ile çekimlere yansıtılır. Cam sanatçısının sıcak camın hassalığını düşünerek hareket etmesi ve camı şekillendirirken ki yaratımda oluşan teatral seranominin büyümesini an içerisinde görüntüleri kamera ile kayıt altına alınır. Çekimler atölyenin bulunduğu ortamdaki yaşam alanının doğal sesleri ile camın şekillendirilme yaratım akışının Fluxus mantığı ile yeni gerçekçi görüntüsel boyutu ile kurgulanılır. Bu doğal görüntüler kurgu sürecinde farklı bir yorumla sunulmuştur. "Ateşten Ol'an" isimli videoart çalışması, Yeni Gerçekçi bir yaklaşımla, bir nesnenin yapısının öznel bir biçimde değişimi - dönüşümü - yanılışını (illüzyon), metaforik bir dil anlatım ile tasarlanıp kurgulanmıştır. "Ateşten Ol'an" isimli videoart çalışmasında vurgulanılmak istenen;

Candemir; gerçekliğin ötesindeki gerçekliği, silisyumdan küreye değişim ve dönüşümün monistik yaklaşımının, insanın andaki görüntülerinin metaforik kurgulardan oluştuğunu ve illüzyon bir dünyada yaşandığını "Ateşten Ol'an" isimli videoart çalışması ile anlatılmıştır.

Usupbeyli: insanın doğanın gizemi ve hayatın bilinmezliği karşısındaki hissiyatının yüzyıllar boyunca süregelen bir devamlılık teşkil etmesi, bunun yeniden yorumlanışındaki heyecan bu projenin bana yaşattığı mutluluk farkındalığını arttırmıştır.

VI. Genel Değerlendirme

"Yeni Gerçekçi Bakışla Çağdaş Sanat-Tasarımda Disiplinlerarası Bir Yaklaşım: Hititler ve Ritüelleri" isimli proje, kapsamında gerçekleştirilen "Hitit ve Ritüelleri" karma Sergisi ile her bir sanatçı sergi konsepti içeriğini bireysel araştırmalar gerçekleştirmişlerdir. Araştırmalar sonucunda oluşturulan tüm

çalışmalar sanatçıların kendi yorumları ile yazıya aktarılmıştır. Sergiye katılan tüm sanatçılar, sergi koordinatörleri ile birlikte sergileme aşamasında bizzat bulunmuş ve sergileme işlemlerini kendileri gerçekleştirmişlerdir.

Proje kapsamında gerçekleştirilen 'Hitit ve Ritüelleri' Karma Sergisi kapsamında katılan tüm sanatçıların proje ve sergi hakkındaki genel değerlendirmeleri ise şöyledir:

Akay; Hitit ve Anadolu Kültürünün gündeme getirilmesi ve farklı sanatçıları bir araya getirme açısından çok olumlu olduğunu, Çetintaş; projenin yenilikler açık ve olumlu olduğunu belirtmişlerdir. Tonguç ise; proje daha önce yapılmış çalışmalardan farklı bir konseptte sahiptir demiştir. En önemli uygarlıklardan birisi olan Hititler dönemine ait pek çok şeyin gündeme getirilmesi ve o döneme ışık tutması açısından oldukça önemlidir. Konu Antik Çağlara kadar uzanınca dönemin bilinmeyen yönlerine dikkat çekilerek o dönemin sanat anlayışı ile günümüz sanat anlayışı sentezlenmeye ve farkındalık yaratılmaya çalışılmıştır. Projenin giderek büyümesi ve farklı disiplinleri de kapsamasıyla birlikte daha geniş kitlelere hitap eder hale gelmesi açısından öneme sahiptir. Ortak bir dil yaratılarak döneme yeni bir yorum getirilmeye çalışılmıştır, olarak yorumlamıştır. Bingöl'e göre; günümüzde sanat disiplinlerarası niteliği ile her alana dokunmakta ve çoğu yerde kendi varlığını sergilemektedir. Bu anlamda projede geçmiş bir uygarlık olan Hitit kültüründen yola çıkılarak günümüze yansıyan yaşam biçimlerini irdelemek ve bir sanatçı bakış açısıyla yorumlamak görsel olarak etkili ve içerik bakımından anlamlı sonuçların ortaya çıkmasını sağlamıştır. Atılgan; proje, insanlık ve kültür tarihinin en önemli uygarlıklarından birisi olan Hititleri tekrar gündeme getirmesi ve önemini vurgulaması bakımından ve farkındalık yaratması açısından oldukça önemli olduğunu vurgulamıştır. Hitit uygarlığının bilinmeyen yönlerine dikkat çeken proje, konu ile ilgili yapılan bilimsel araştırmalara, sanatsal alandan moral destek verirken; bilinen yönlerini ise sanat bakış açısıyla genç kuşaklara aktararak yeni farkındalıklar yaratmaktadır. Projenin ve serginin kurgulanışı, ikramdan sergi kokteyline kadar detay ve kavramsal bütünlük içinde ve özenle ele alınışı saygıdeğerdir. Tüm katkı sağlayanlara teşekkürlerimi sunarım. Çevik ise; proje kapsamında hem izleyici hem de sanatçı olarak geçmişin kültürolojik yanının yaşanılan bu anı ve geleceği etkilediğini görebilmek benim için oldukça farklı bir deneyim oldu demiştir. Proje sanatın özellikle antik dönem sanatının ne kadar üstün bir kalitede ve minimalizm seviyesinde olduğunu bana tekrar hatırlatma olanağı sağladı. Kültür ve sanat zaman içerisinde katlanarak çoğalan dinamik bir süreçtir. Bu süreç aracılığı ile geçmişin/geçmişimizin görsel ve duygusal alıntılarında faydalanarak yeni ve özgün tasarımlarda bulunma fırsatı sağladığı için bu proje kapsamında oluşturulan disiplinler arası karma sergiye davet edilmiş olmaktan büyük mutluluk duydum. Özellikle Hitit kültürünün disiplinler arası yeni bakış açılarıyla profesyonel sanatçılar tarafından çağdaş sanatlar bakımından tekrar yorumlanması aracılığı ile değerli kültürümüz geniş kitlelere ve özellikle üniversite öğrencilerine ulaştırılmış oldu ve bu sayede bir farkındalık oluşturulmuş oldu. Buyurgan'a göre: Proje, Anadolu topraklarında yaşamış medeniyetlerden Hititlerin inanç ve ritüellerinin günümüz sanatçıların nasıl etkileyebileceği, geçmiş yaşamın sanatçılar üzerindeki etkilerinin onların farklı yöntemleri ile ortaya koyulduğu bir projedir. Sanatçı içinde yaşadığı topraklardaki kültürden her zaman etkilenmiştir. Bu proje de, Hitit inancı ve ritüellerini bugünün sanatçıların kendi bakış açıları ile yeniden yorumlamaları ve farklı yöntem ve tekniklerle geçmiş, bugün ve gelecek bağlantısını ortaya koyması açısından etkileyicidir. Candemir Tülay ise: Kültürel belleği ve kültürel mirasını farklı disiplinlerin bir araya gelmesiyle ortaya çıkan enerji ve farkındalık ortak paydada buluşması açısından önemli birliktelik olduğu kanısındayım. Projenin ve serginin kurgulanışı, farklı disiplinlerde birlikteliğin farkındalığı yakalayan, bu karma sergiye davet edilmiş olmaktan büyük mutluluk duydum. Hitit kültürünün yeni bakış açılarıyla ele alınarak irdelenmesi ve bu süreçte sanatçının günümüz teknikleriyle kendi farkındalığını ortaya çıkarmasına olanak sağlayan bu proje, izleyicilerden aldığı olumlu sonuçlar ile de amacına ulaşmıştır. Usupbeyli: proje multidisipliner oluşuyla hem katılımcılar hem de izleyiciler için ufuk açıcı ve ilham verici oldu, olarak değerlendirmiştir. Kayahan'a göre: Sanatın birikerek ilerleyen bir süreç olduğuna inanıyorum. Bu sebep ile geçmişini hatırlamak ve bu bağlam ile yeniyi ulaşmak özgün olmanın yollarından bir tanesi olduğunu vurgulamaktadır. Hitit kültürünün yeni bakış açılarıyla ele alınarak irdelenmesi ve süreçte sanatçının kendisini bulmasına olanak sağlayan bu proje, ortaya çıkan sonuçlar ile de amacına ulaşmıştır.

Proje kapsamında gerçekleştirilen sergiye katılan sanatçıların genel değerlendirmeleri ile bireysel araştırmanın önemini, sanatsal yaratımlarındaki özgün ve özgür yaklaşımlarını, mekanın özellikle sergi salonu ve müzelerdeki sergileme boyutundan çıkarılıp sanat eğitimi yapılan kurum içerisinde (kamusal alanda) gerçekleştirilmesi ile izleyicinin sürece katılımının sağlanmasına, etkileşime girmesine, sergileme aşamasında sanatçıların etkin görev almasına, sergiyi küratör olmadan sadece koordinatörler aracılığı ile gerçekleştirilmiş olması proje içeriği ile örtüşmektedir.

Hick (2015)'e göre geçmişte kimsenin sanat pusulası ihtiyacı yoktu. Onun yerine Goethe, Ruskin ve Greenberg vardı; onlar herkese ne düşünmeleri gerektiğini anlatmakla kalmadılar, sanatçıları yönetecek güce ve küratöre de sahiptiler. Ve sanatçılar isyan ettiler. Artık mevcut hiçbir teoriyi ya da herhangi bir

şehirdeki birini izlemek, ona uymak zorunda değiller. Tarihte ilk kez, büyük bir sanat merkezine taşınmadan kariyerlerini geliştirebilirler.

Julie H. Reiss'in altını çizdiği gibi "izleyici ile yapıt, yapıt ile mekan, mekan ile izleyici" arasındaki karşılıklı ilişkinin belirlendiği yeni bir izleme pratiği doğurmuştur. Yine Reiss'in vurguladığı gibi, bir yapıta dışarıdan bakmak yerine, o yapıtın içine girebilmek önem kazanmıştır. Yapıt, mekanda sergilenen özerk bir nesne olarak değil, bütüncül olarak algılanması gereken bir duruma dönüşmüştür (O'Doherty,2013:15). Hick ve Julie'nin günümüz sanatına bakışlarının karma sergi konsepti ile özdeşleştiği gözlenmektedir. Sergide sunulan çalışmaların tekniklerindeki farklılıklar özellikle, seramik, dijital art, enstalasyon, video enstalasyon, yağlı boya, soyut figüratif, videoart, disiplinlerarası yaklaşımların yer alması 21 yy. sanatının ulaştığı noktaları yansıtmaktadır.

Sonuç

Proje, insanlık ve kültür tarihinin en önemli uygarlıklarından birisi olan Hititleri tekrar gündeme getirmesi ve önemini vurgulaması bakımından, oldukça önemlidir. Hitit uygarlığının bilinmeyen yönlerine dikkat çeken proje, konu ile ilgili yapılan bilimsel araştırmalar, sanatsal alandan moral destek verirken; bilinen yönlerini ise sanat bakış açısıyla genç kuşaklara aktararak yeni farkındalıklar yaratmaktadır.

Kültürel belleği ve kültürel mirasını farklı disiplinlerin bir araya gelmesiyle ortaya çıkan enerji ve farkındalık ortak paydada buluşması açısından önemli birliktelik sağlamıştır. Geçmişte yaşanan duygu ve düşüncelerin dışı vurumu günümüzde de devam etmektedir. Değişen sadece kullanılan teknik ve bakış açısıdır. Bu Proje, çağdaş sanat-tasarım bağlamında kültürel miras, kültürel bellek, ritüeller ve inançları günümüz sanat bakış açısıyla tekrardan gündeme getirilmesi yeniden yorumlanması ritüellerde meydana gelen enerjinin hissedilmesi ve hissettirilmesi bakımından önemli ve etkili olmuştur. Hitit kültürünün yeni bakış açılarıyla ele alınarak irdelenmesi ve bu süreçte sanatçının günümüz teknikleriyle kendi farkındalığını ortaya çıkarmasına olanak sağlayan bu proje, izleyicilerden aldığı olumlu sonuçlar ile de amacına ulaşmıştır.

Projenin 'Hitit Ritüelleri' karma sergisi etkinliği ile sanatçıların metaforik kurgusal yaratımlarının değişim-dönüşüm-yanılsama kavramlarını fluxus mantığıyla yeni gerçekçi yaklaşımsal anlatımlarının yanı sıra yeni ve farklı bir sanatsal dille anlatımları her bir çalışmada kendini göstermiştir.

KAYNAKÇA

- AKURGAL, Ekrem (1995). *Hatti ve Hitit Uygarlıkları*, İzmir: Tükelmat A.Ş.
- Anadolu Medeniyetleri Müzesi (2016) Ankara.
- ALPARSLAN, D. Meltem, ALPARSLAN, Metin (2013). *Hititler: Bir Anadolu İmparatorluğu*, İstanbul: Yapı Kredi Yayınları.
- ANTMEN, Ahu (2010). *20.Yüzyıl Batı Sanatında Akımlar*, İstanbul: Sel Yayıncılık.
- BAUDRILLARD, Jean (2008). *Simulakrlar ve Simülasyon*, İlk Basım 1998. Çev: Oğuz Adanır. Ankara: Doğubatu Yayınları.
- BAUDRILLARD, Jean (2012).*Şeytana Satılan Ruh ya da Kötülüğün Egemenliği*, Çev: Oğuz Adanır. Ankara: Doğubatu Yayınları.
- BAZİN, Andre (2000). *Sinema Nedir?*, Çev: İbrahim Şener, İstanbul: İzdüşüm Yayınları, s.226
- BİLGİÇ, Hatice, HAKKI E. Erdoğan, PANDEY, Anamika, KHAN, K.Modh., AKKAYA, S. Mahinur (2016). "Ancient DNA from 8400 Year-Old Çatalhöyük Wheat: Implications for the Origin of Neolithic Agriculture", <http://journals.plos.org/plosone/article?id=10.1371/journal.pone.0151974>, Erişim Tarihi: 20.05.2016
- BRYCE, Trevor (2003). *Hitit Dünyasında Yaşam ve Toplum*, Dost Kitapevi Yayınları,
- CAMPBELL, Joseph, MOYERS, Bill (2013). *Mitolojinin Gücü Kutsal Kitaplardan Hollywood Filmlerine Mitoloji ve Hikâyeler* (Çev: Z. Yaman). İstanbul: MediaCat Kitapları.
- DİNÇOL, Ali (2011). *Son Tuç Çağı Hititler*, *Arkeo Atlas*, İstanbul:Le Color.
- ERNST, Fischer (1990). *Sanatın Gerekliği*, Çev. Cevat Çapan, İstanbul: E Yayınları, s.114-115.
- FROLOV, Ivan (1984). *Felsefe Sözlüğü* (1. bs.). (Çev., Aziz Çalışlar), İstanbul: Cem Yayınları.
- HICK, Alistair (2015). *Küresel Sanat, 21. Yüzyıl Sanatında Yeni Yöntemler*, İstanbul:Yapı Kredi Yayınları.
- İŞİK, Fahri (1999). *Doğa Ana Kubaba. Tanrıların Ege'de Buluşması, Suna İnan Kıraç* İstanbul: Akmed.
- KARAMAN, Kasım (2010). Ritüellerin Toplumsal Etkileri, *SDÜ Fen Edebiyat Fakültesi Sosyal Bilimler Dergisi*, Isparta, S.21, s: 237-237
- KOÇ, İlker (2006). *Hititler*, Ankara: ODTÜ Yayıncılık.
- KOŞAY, H. Zübeyr (1951). *Eti Dönemi Küçük Esnafın Bölümü, Alacahöyük Kazısı 1937-1939'daki Çalışmalar ve Keşiflere Ait İlk Rapor*. V. Seri, No:5, Ankara: Türk Tarih Kurumu Yayınları.
- KURAY, Gülbende, İtalya'da Yeni gerçekçilik Akımı ve İzleyicileri, <http://dergiler.ankara.edu.tr/dergiler/26/1242/14172.pdf> Erişim Tarihi: 25.05.2016
- PEACOCK, L. Jeams (1979). "Notes on a Theory of the Social Evolution of Ritual", *Science of Religion Studies in Methodology*, (Ed. Lauri Honko) Paris, New York, s.400-401
- SİPAHI, T. İbrahim (2016) *Hititler'de Ekmek*, (<http://www.arkeoskop.com/hititlerde-ekmek/>, Erişim tarihi; 21.05.2016
- O'DOHERTY, Brian (2013). *Beyaz Küpi'nin İçinde** Galeri Mekanının İdeolojisi, Çev. Ahu Antmen, İstanbul: Sel Yayıncılık.
- ÖZBAYRAK, U. Nilay (2016). *Sanatta Gerçeklik İçerisinde İtalyan Yeni Gerçekçiliği*, <http://e-dergi.marmara.edu.tr/maruid/article/viewFile/5000013316/5000013633>, Erişim Tarihi: 25.05.2016
- ÖZGÜÇ, Tahsin, (1971) *Demir Devrinde Kültepe ve Civarı, Yazıtlar Bölümü*, V. Seri, No:29, Ankara:Türk Tarih Kurumu Yayınları.
- SARTRE Jean-Paul, (2001). *Varoluşçuluk*,Çev.Asım Bezirci,İstanbul:Say Yayınları.
- TAGGAR - Cohen, Ada (2006). *Hittite Priesthood*, Heidelberg, XIV+514 S.
- Timuçin, Afşar (1993). *Estetik*, İstanbul: BDS Yayınları.
- WITTGENSTEIN, Ludwig (2014). *Felsefi Soruşturmalar*, (Çev. Haluk Barışcan),Metis Yayınları, İstanbul. <http://aregem.kulturturizm.gov.tr/TR,131379/asik-oyunu.html>. Erişim Tarihi: 12.05.2016
- <http://www.kutluozen.com/galeri/makale/cocuk%20oyunlari.pdf> Erişim Tarihi: 12.05.2016
- <http://www.turkcebilgi.com/efkaristiya> Erişim Tarihi: 20.05.2016

http://www.kuran.gen.tr/?x=s_main&y=s_middle&kid=1&sid=16 Erişim Tarihi: 21.05.2016

<http://www.turkish-cuisine.org/print.php?id=234&link=http://www.turkish-cuisine.org/ingredients-7/ingredients-used-in-turkish-cuisine-66/grains-and-breads-234.html> Erişim Tarihi: 22.05.2016

<http://www.anadolucografyasi.com/tag/hoyuk> Erişim Tarihi: 25.05.2016

Katılımcı Değerlendirme Formları (Sanatçıların Yorumları), Mayıs 2016

Ekler:

02-16 Mayıs 2016 tarihleri arasında Başkent Üniversitesi Güzel Sanatlar, Tasarım ve Mimarlık Fakültesi Sergi Salonu Sergi Afiş ve Davetiyesi Tasarım Öğr. Gör. Tülin Candemir

Sergi Koordinatörleri: Öğr. Gör. Tülin Candemir - Yrd. Doç. Ü. İlğaz Özgen Topcuoğlu

