



MOTİF, RENK VE KOMPOZİSYON ÖZELLİKLERİ BAKIMINDAN SİVAS İLİ ZARA İLÇESİ BECEKLİ KÖYÜ DUVAR HALILARI

MOTIFS, COLOR AND COMPOSITION FEATURES OF WALL CARPETS IN BECEKLI VILLAGE OF ZARA DISTRICT-SIVAS PROVINCE

Birnaz ER*

Öz

Sivas ili Zara ilçesinin Anadolu dokumacılık kültürüne katkı sağlayan önemli dokuma merkezlerinden biri olduğu bilinmektedir. Yörenin dokuma kültürü Selçukluların etkisinde gelişerek bugünkü duruma gelmiştir. Beceklî köyünde dokunan duvar halılarında geometrik karakterli Selçuklu halılarının motif özellikleri bulunmaktadır. Bu araştırmanın amacı, Sivas ili Zara ilçesi Beceklî köyünde inceleme yaparak tespit edilen duvar halılarının motif, renk ve kompozisyon yönünden inceleyerek yörenin halı dokuma kültürü hakkında bilgi vermek ve elde edilen örnekleri belgeleyerek bu kapsamdaki araştırmalara katkı sağlamaktır. Sivas halıcılığı ile ilgili yapılan literatür taramaları kapsamında, ilin dokumacılık sanatındaki yerine değinilmiştir. Yapılan literatür taramaları kapsamında ilin halı dokumacılığının Orta Asya Türkmen halılarıyla olan benzerliklerine dair bulgulara da rastlanmıştır. Örneklerin tespiti ve yerinde incelenmesi amacıyla Zara ilçesi Beceklî köyünde ve İstanbul'a taşınan köy halkının evlerine gidilerek, halılara sahip olan kadınlarla sözlü görüşmeler yapılmıştır. Tespit edilen halıların fotoğrafları çekilmiş ve ürünün hangi amaçla yapıldığı, dokuma şartları, ebatları, kullanılan iplikler ve boyamada kullanılan renkler ile duvar halılarında kullanılan motifler ve kompozisyon özelliklerine yer verilmiştir.

Anahtar Kelimeler: Sivas, Duvar Halıları, Dokuma, Zara İlçesi.

Abstract

Zara district of the Sivas province is known as one of the major weaving centers that contribute to the Anatolian weaving culture. The weaving culture of the district came to present situation by developing under the influence of the Seljuk. The wall carpets in the Beceklî village have motif features of geometric characteristics of Seljuk carpets. The purpose of this research is to investigate wall carpets in terms of motifs, composition and color in Beceklî village of Zara district in Sivas province, and also to give information about the carpet weaving culture of the region, to contribute to the researches in this scope by documenting the obtained samples. Within the scope of literature surveys about Sivas carpet weaving, the importance of the province in the art of weaving is mentioned. Within the scope of literature reviews, the similarities between the Sivas carpet weaving and Central Asian Turkmen Carpet were found. For the purpose of identification and investigation of samples in its own place, verbal interviews were made with the women with the carpet in the village and others who moved to Istanbul. So, in the scope of the research photographs of the wall carpets were taken, the purpose of weaved products, weaving circumstances, the measure of carpets, used fibers, and the color that used in dyeing, also the name of the used motifs and composition properties of the wall carpets were held.

Keywords: Sivas Province, Wall Carpets, Weaving, Zara District.

GİRİŞ

Dokumacılık, somut olmayan kültürel miras kapsamında, Anadolu kültür ve uygarlığının önemli bir belgesi niteliğindedir. Orta Asya'dan başlayıp Selçuklu, Osmanlı ve Cumhuriyet döneminden günümüze kadar gelen önemli bir sanat dalıdır. Türk dokumalarındaki geleneksel yapıyı oluşturan en önemli unsurlar motiflerdir. Bu nedenle düz dokuma yaygınlarda kullanılan motifler, maddi kültürü yansıtan kimlik özelliği taşımaktadır.

Orta Asya'dan göç ederek Anadolu'ya yerleşen Türkler Anadolu'da bugünkü halıcılığın önderliğini yapmışlardır. Türklerin Anadolu'ya gelişleri ile birlikte, başlangıçta Anadolu'nun doğusunda gelişen halıcılığın, Konya'nın Anadolu Selçuklu medeniyetinin başşehri olmasıyla, Kırşehir, Sivas, Ladik gibi şehir ve kasabaları takip ederek Uşak, Kula, Gördes, Bergama gibi şehir ve kasabalara kadar ilerlemiş olduğu tahmin edilmektedir (Işıksağan, 1964), (Ürer, 2002).

* Dr. Öğr. Üyesi, Kütahya Dumlupınar Üniversitesi Kütahya Güzel Sanatlar MYO El Sanatları Bölümü Germiyan Kampüsü/Kütahya. birnaz.er@dpu.edu.tr



Anadolu Türk halı sanatı, yüzyıllara uzanan geçmişiyle birlikte çok çeşitli ve zengin dokuma bölgelerine sahiptir. Sivas ili de Anadolu'nun bu önemli dokuma merkezlerinden birisidir. 1271'de ünlü Venedikli Seyyah Marco Polo'nun seyahatnamesinde Konya, Kayseri ve Sivas'tan Anadolu'nun en kaliteli ve güzel halılarının dokunduğu merkezler olarak bahsedilmektedir. İbn Battuta da seyahatnamesinde Sivas halılarından bahsetmektedir. Ayrıca, Fransa'nın Lyon müzesinde bulunan ve üzerindeki kitabeden Alâeddin Keykubat için yapılmış olduğu anlaşılan halının Sivas'tan alındığı belirtilmektedir. Anadolu'ya XII. Yüzyıla kadar çok geniş zaman dilimi içinde ve farklı yerlerden göç eden Türk boyları ve oymaklar, kendi düşünce ve estetik değerlerini de beraberlerinde getirdiklerinden, çok çeşitli adet ve geleneklerin bütünleşmesi ile Türk halı sanatının görkemi, birbirleriyle etkileşime girerek daha da zenginleşen renk yelpazesinin ve motiflerin doğmasına olanak sağlamıştır. Bu açıdan Sivas, Türk kültürünü tanıtan önemli bir merkezdir (Akpınar ve Birol ,2015).

1. Sivas İlinde Halı Dokumacılığı

Sivas ili, coğrafi yapısından dolayı günümüzde olduğu gibi tarihin tüm dönemlerinde de doğu-batı, kuzey-güney hatlarının ulaşım kavşak noktasında bulunmasından ötürü jeopolitik ve stratejik öneme sahip olmuştur. Sivas ilinin, Anadolu'nun ortasında yer almasından dolayı Bizans ve Anadolu Selçuklu devleti döneminde oldukça gelişmesinde, siyasi başkent ve kültürel açıdan da bir ilim ve sanat merkezi olarak adlandırılmasında sahip olduğu jeopolitik ve stratejik konumunun etkisi büyük olmuştur (Sivas İl Yıllığı, 2002), (Çakmaktepe ,2011).

Sivas ili dokumacılık kültüründe ev sahipliğini yaptığı kültürlerin büyük etkisi olmuştur. 1877-1878 Osmanlı-Rus savaşından sonra Anadolu'ya gelen ve bir bölümü Sivas'a yerleştirilen Kırım ve Kafkasya muhacirlerinin yöre dokumaları üzerinde oldukça büyük bir etkisi bulunmuştur. Sivas yöresinde dokuma kültürünün gelişmesinde etkili olan bir diğer grup da Halep Türkmenleridir. Sivas'ın güneyindeki Kangal ilçesinin bulunduğu yerlerde Yellüce, Arapgir, Divriği, Bozok, Çorum ve Sivas yaylaklarında yazlayan, kışları ise Antakya ve Şam arasında geçiren bu grupların yöre dokumalarındaki etkileri oldukça fazladır. Bölgedeki önemli Türkmen grubu Bozoklardır ve Sivas, Şarkışla, Gemerek civarına yerleşmiştir. Halep ve Yeni il Türkmenleri ekonomik açıdan hayvancılıkla, özellikle koyun yetiştiriciliği ile uğraşmaktaydılar. Bu ekonomik durumun halı dokuma kültürlerine yansıdığı düşünülmektedir. Sivas halılarındaki renklerin parlaklığı ve güzelliği dokumalarda kullandıkları yünle de ilgili olduğu tahmin edilmektedir. (Genç ve Karadağ, 2007); (Akpınar ve Birol ,2015) Geleneksel dokuma kültürü açısından oldukça üretken olan yörede, kendine has özellikleri ile Hafik-Doğanşar, Kangal, Zara, Şarkışla ve Divriği gibi önemli merkezlerde dokuma yapılmaktaydı.

Halep'ten devam ederek Anadolu'ya Sivas ve Kayseri'ye göç eden Reyhanlı Türkmenlerine ait motifler Hatay'da, Malatya'da, Sivas'ta ve Kayseri'de özellikle Sarız dokumalarında karşımıza çıkabilmektedir. Bu geniş perspektif içinde ayrı bir özelliği ve değeri bulunan Sivas halı ve kilimleri, kendine özgü tarzlarda birçok yöresel dokuma mirasını oluşturmuştur. Sivas halıları dokuma tekniğine göre iki ayrı grupta incelenmektedir. Birinci grup eski Sivas halıları, geçmişini Anadolu Selçuklularından alarak Türk (Gördes) düğümü tekniği ile dokunurken ikinci grup sivas halıları XIX. Yüzyıl sonlarından günümüze uzanan İran (Sine) düğüm tekniği ile dokunan halılardan oluşmaktadır (Akpınar ve Birol ,2015).

Türk halı sanatının Anadolu'daki ilk temsilcisi Selçuklu Halılarıdır. Selçuklular halı sanatını Anadolu'ya getirerek, Anadolu'da dokunmasına devam edilmiştir. Selçuklu halı motiflerinin en sık görüleni, kaydırılmış eksenler halinde dizilmiş, çiçeğe de benzeyen geometrik motifleridir. Bu sıralama Türkmen halılarına özgü bir karakterdir. Anadolu'da özellikle XIV. ve XVII. Yüzyıllar arasında dokunan Türkmen halıları ile çok açık şekilde bir benzerlik göstermektedir. Türkmenlerin batıya doğru göç etmeleriyle bazı motif ve kompozisyonlarda birtakım değişiklikler olmasına rağmen, ana özellikleri devam etmiş ve Anadolu halılarında görülen motiflerin temel taşlarını meydana getirmiştir. XIV- XV yüzyıl Anadolu halılarındaki sekizgen madalyonlar, Orta Asya'da Türkmen halılarının göl motifleriyle benzerlik gösterir. (Türkmen ,2001).

Kaynağını Anadolu Selçuklularından alan Sivas halıları ait oldukları yörenin isimleriyle anılmaktadırlar: Sivas merkez halıları, Zara halıları, Gürün Şalları, Kangal Halıları, Şarkışla halıları, Yıldızeli halıları, Divriği halıları ve Altınyayla (Tonus) halıları olarak isimlendirilmektedirler.

1.1. Zara İlçesi Becekli Köyü Duvar Halıları

Zara İlçesi eski bir yerleşim yeridir. Tödürge Gölü civarında Çil Hasan mevkiinde yer alan Kültepe ve aynı gölün batısında bulunan Tepecik Höyükleri, Ahmet Hacı ve Dereçayır'da kaya içine oyulmuş oda

şeklindeki mağaralar ve Tödürge Köyü civarındaki kaya mağaralar bu düşüncüyü desteklemektedir. Oyuklu Höyüğü ve Lafçılar Ağılı mevkiinde höyükte Tunç Çağı'na ait eşyalar bulunmuştur. Zara Bizans Döneminde de yerleşim yeri olma özelliğini korumuş, X. Yüzyıldan itibaren Sebastia Theması içinde yer almıştır. Zara Osmanlı döneminde de önem kazanmıştır. Eski adı Koçgiri olan Zara, 1886 yılında ilçe olmuştur (Subaşı ,2006).

Zara ilçesi, Sivas ilinin en eski yerleşim yerlerinden birisi olması sebebiyle, ilin kendisine özgü dokuma kültürü içerisinde kendisine has bir yer edinerek önemli bir halı dokuma merkezi haline gelmiştir.

Halı, Türklere üstünde oturulan, namaz kılınan gündelik bir eşya olduğu halde kültürümüzün bir ifadesi olarak sanat eseri kalitesine yükseltilmiştir (Aslanapa ,1997).

Zara halıları; Osmanlı devrinden beri üretimi süren Gürün şalları ile desen açısından çok benzerlik gösterir. Atkı, çözü ve ilmeklerin daha sık olduğu bu halıların hav yükseklikleri de oldukça kısadır. Zara halılarındaki benzer desenlere Dağistan, Azerbaycan, Kaşgay halılarında ve özellikle Senne Kilimlerinde de rastlanır. Bu benzerliğin temelinde de bu bölgelerden getirilen Türkmen boy ve oymak benzerliği olmalıdır (Akpınar ve Birol 2015).

Zara ilçesi Becekli Köyünde yapılan halı, kilim ve halı yastıklar ağaçtan yapılan özel tezgâhlarda dokunmaktadır. Yörede bu tezgâhlara "Tevn" adı verilmektedir. Yörede dokumalar sert geçen kış aylarında, kadınlar arasında dayanışmaya bağlı olarak yapılmıştır. Dokumalar evin ihtiyacına göre ve genç kızların çeyizleri için dokunmuştur. Dokumayı yapan aileler maddi durumları daha iyi olan, küçükbaş hayvancılıkla uğraşabilen ailelerden oluşmuştur. Dokumaya hazırlık aşmaları ilkbahar ayından itibaren başlamıştır, kırkılıp derelerde yıkanan koyunyünleri, harmanlarda kurutulup, yün için olan taraklarla taranıp, "Teşi" denen aletler yardımıyla ip haline getirilip ve "çile" adı verilen yumaklar haline getirilerek ve sonbaharda boyanarak renklendirilme işlemi yapılmıştır. İplerin renklendirilmesinde kullanılan boyalar Zara ilçesinden hazır olarak satın alınıp ve köyde bu boyalar karıştırılarak farklı renklerde ve tonlarda yün iplikler boyanmıştır. Becekli köyünde evler toprak ev olduğu için, odalarda makatlar bulunmaktadır. Bu makatların üzerine bellerini yaslamak amacıyla halı yastıklar dokunurken duvarına da duvar halısı dokunmuştur ancak; evlerin tabanları toprak olduğu için yer halısı dokunmamıştır (Karaca, 2018).



Fotoğraf 1. Duvar halısı ve çizimi (Er 2017)

Fotoğraf 1'de 10-06-2017 tarihinde Sivas İli Zara İlçesi Becekli Köyünde tespit edilen duvar halısı örneği bulunmaktadır. Halı duvarın nemli olması sebebiyle rutubetlenmiştir. Dokuma Sabire Yaşar tarafından duvar halısı olarak dokunmuştur. Yün iplikle, Türk düğümü tekniği ile dokunan halının boyutu, boy: 4 m iken eni ise 1.5m'dir. Dokumada sarı, beyaz, siyah, kahverengi, yeşil, pembe, mavi, turuncu,

turkuaz ve kırmızı renkler ile bunların tonları kullanılmıştır. Duvar halısının kompozisyonu iki adet dar bordürden ve bir adet geniş bordürden oluşmaktadır, bu bordürlerle halı iç içe geçmiş üç adet dikdörtgen formundan oluşmaktadır. İnce bir su yolu motifiyle bezenen her iki dar bordürün içerisinde çiçek motifleri (Fotoğraf 1m) sarmal şekilde dokunmuştur. Halının orta kısmında kalan geniş bordüründe, dikdörtgen formun her iki kısa kenarlarında yıldız motifleri (Fotoğraf 1i) birbirlerini takip eden bir şekilde yer alırken; alt kenarlarda karşılıklı olarak bereket motifi (Fotoğraf 1f- 1l), yıldız motifi (Fotoğraf 1i), muska motifi (Fotoğraf 1j), göz formunda muska-nazarlık motifi (Fotoğraf 1g- Fotoğraf 1i), koçboynuzu motifi (Fotoğraf 1h- 1e), yıldız motifleri sıralanmış olarak ve bir devamlılık halinde dokunmuştur. Dokumanın orta zemininde üç adet baklava diliminden oluşan Göl (göbek) bulunmaktadır (Fotoğraf 1a- 1b). Her bir Göl kendi içerisinde iç içe geçmiş, dört adet baklava diliminden oluşmaktadır. En büyük olan, en dıştaki baklava diliminin etrafı muska- nazarlık motifiyle(Fotoğraf 1d), ikinci baklava dilimi koçboynuzu motifiyle (Fotoğraf 1c) ve geri kalan diğer baklava dilimleri ise su yolu motifleriyle dokunmuştur. Baklava diliminin yani Göl'ün merkezine yerleştirilen ana motif ise göz motifidir (Fotoğraf 1a- 1b). Bu motif halının her iki ucunda mavi renkli iken ortadaki Göl'de sarı renklidir. Halının zemininde kalan boşluklarda ise, her iki uçta muska motifleri (Fotoğraf 1i) yer alırken orta kısımda karşılıklı olarak muska ve nazarlık motifler (Fotoğraf 1i- 1k) ve koçboynuzu (Fotoğraf 1l) motifleri yer almaktadır.



Fotoğraf 1a

Fotoğraf 1b

Fotoğraf 1c

Fotoğraf 1d



Fotoğraf 1e

Fotoğraf 1f

Fotoğraf 1g

Fotoğraf 1h

Fotoğraf 1i



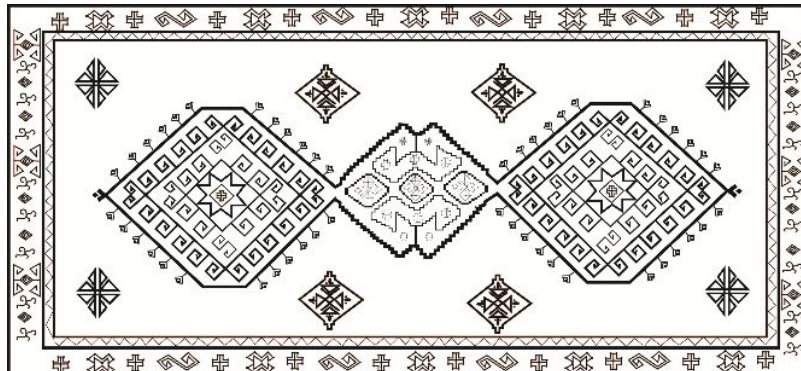
Fotoğraf 1j

Fotoğraf 1k

Fotoğraf 1l

Fotoğraf 1m

Fotoğraf 1n



Fotoğraf 2. Duvar halısı ve çizimi (Er 2017)

Fotoğraf 2'de 10-06-2017 tarihinde Sivas İli Zara İlçesi Becekli Köyünde tespit edilen duvar halısı örneği bulunmaktadır. Dokuma Sabire Yaşar tarafından duvar halısı olarak dokunmuştur. Yün iplikle, Türk düğümü tekniği ile dokunan halının boyutları: boy 4 m iken boyu ise 1.5m'dir. Dokumada sarı, beyaz, siyah, kahverengi, yeşil, pembe, mavi, mor, turuncu, turkuaz ve kırmızı renkler ile bunların tonları kullanılmıştır. Duvar halısının kompozisyonu bir adet dar bordürden ve bir adet geniş bordürden oluşmaktadır, bu bordürlerle halı iç içe geçmiş iki adet dikdörtgen formundan oluşmaktadır. İnce bir su yolu motifleriyle bezenen dar bordürün içerisinde su yolu motifleri (Fotoğraf 2d) bulunmaktadır. Halının geniş bordüründe; kısa olan her iki kenarda insan (Fotoğraf 2n) ve koçboynuzu motifleri (Fotoğraf 2o) sıralı bir şekilde yer alırken; alt kısımdaki bordürde karşılıklı olarak bereket motifleri (Fotoğraf 2b), çiçek motifleri (Fotoğraf 2f), muska motifleri (Fotoğraf 2h), göz- nazar motifleri (Fotoğraf 2e), çengel motifleri (Fotoğraf 2c), yıldız motifleri (Fotoğraf 2g) ve koçboynuzu motifleri (Fotoğraf 2a) bordür üzerinde bir devamlılık halinde dokunmuştur. Dokumanın orta zemininde üç adet Göl (göbek) bulunmaktadır. Duvar halısının her iki ucunda bulunan Göller altıgen formundadır ve bu altıgen formların içlerinde, ikişer adet baklava dilimi, iç içe geçmiş şekilde yer almaktadır. Altıgen formların etrafı göz- nazarlık (Fotoğraf 2e) motifleriyle bezeliyken, iç kısımda yer alan baklava diliminin etrafı koçboynuzu (Fotoğraf 2i) motifleriyle dokunmuştur. Gölün orta kısmındaki ana motif ise ortasında çiçek motifleri bulunan sekiz köşeli yıldız motifidir (Fotoğraf 2k ve 2m). Orta kısımda bulunan altıgen formlu Göl ise, karşılıklı olarak yerleştirilen iri formlu iki koçboynuzu motifinden (Fotoğraf 2l), oluşmaktadır. Her iki boynuzun ortasına sıralı olarak üç adet çiçek motifleriyle bezeli baklava dilimi (Fotoğraf 2j) formu yerleştirilmiştir. Koçboynuzu motiflerinin üzeri de çiçek motifleriyle (Fotoğraf 2f), bezenmiştir. Halının zemininde kalan boşluklarda ise, her iki uçta muska motifleri (Fotoğraf 2h) yer alırken, orta kısımda karşılıklı olarak baklava dilimi formu içinde Türkmen gülü biçiminde çiçek motifleri (Fotoğraf 2i), yer almaktadır.



Fotoğraf 2a



Fotoğraf 2b



Fotoğraf 2c



Fotoğraf 2d



Fotoğraf 2e



Fotoğraf 2f



Fotoğraf 2g



Fotoğraf 2h



Fotoğraf 2i



Fotoğraf 2j



Fotoğraf 2k



Fotoğraf 2l



Fotoğraf 2m



Fotoğraf 2n

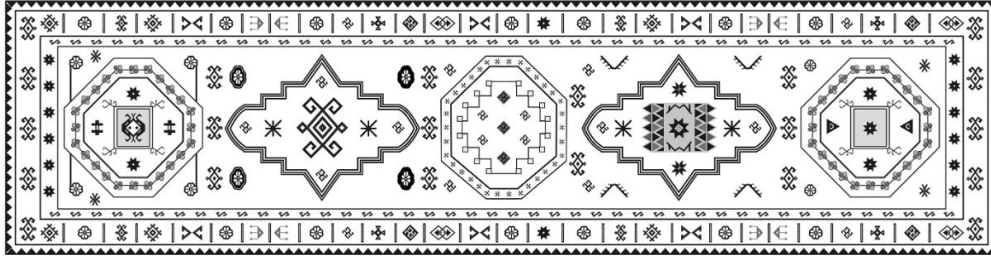


Fotoğraf 2o



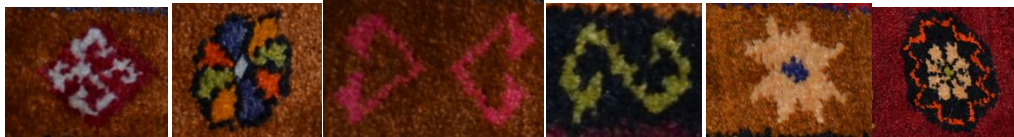
Fotoğraf 2p





Fotoğraf 3. Duvar halısı ve çizimi (Er 2017)

Fotoğraf 3'te 25-12-2017 tarihinde Sivas İli Zara İlçesi Beekli Köyünde dokunmuş duvar halısı örneği bulunmaktadır. Dokuma, İstanbul'a taşınan ve dokumayı şehirdeki evinde yer yaygısı olarak kullanan Beyaz Karaca tarafından duvar halısı olarak dokunmuştur. Yün iplikle, Türk düğümü tekniği ile dokunan halının boyutları: eni 1,20 m iken boyu ise 4m'dir. Dokumada sarı, beyaz, siyah, kahverengi, yeşil, pembe, mavi, mor, turuncu ve kırmızı renkler ile bunların tonları kullanılmıştır. Duvar halısı iki adet dar bordürden ve bir adet geniş bordürden oluşmaktadır. Bu bordürlerle halı iç içe geçmiş üç adet dikdörtgen formundan oluşmaktadır. Dikdörtgen formunun içerisinde üç adet sekizgen Göl ve iki adet baklava diliminden oluşan Göl bulunmaktadır. Dıştaki bordürde su yolu motifi (Fotoğraf 3y) bulunurken içteki bordürün kısa kenarlarında dışta koçboynuzu motifi ve iç kısımda yıldız motifi (Fotoğraf 3e) bulunurken; uzun kenarlarda çengel motifi (Fotoğraf 3d), çiçek motifi (Fotoğraf 3b), pıtrak motifi (Fotoğraf 3q), çengel (Fotoğraf 3d), bereket motifi (Fotoğraf 3i), yıldız motifi (Fotoğraf 3i), göz motifi (Fotoğraf 3j ve 3k), yılan-ejder motifleri (Fotoğraf 3g), koçboynuzu motifi (Fotoğraf 3c) ve saçbağı motifi (Fotoğraf 3m) yer almaktadır. Halının ortasındaki baklava dilimi şeklindeki Göllerde, çengel motifi (Fotoğraf 3a) ve koçboynuzu motifi (Fotoğraf 3i) bulunmaktadır. Bir diğer baklava şeklindeki Gölde ana motif olarak sandık motifi (Fotoğraf 3r ve 3ü), etrafında çengel motifi (Fotoğraf 3a), yıldız motifi (Fotoğraf 3e) motifleri yer almaktadır. Sekizgen formlu göller iç içe geçmiş iki adet sekizgenden oluşmaktadır. İki sekizgen arasındaki bordürde çiçek motifi (Fotoğraf 3v) yer almaktadır, halının her iki ucundaki sekizgen formlar sandık motifi (Fotoğraf 3s) ile etrafında yıldız motifinden ve damga motifinden (Fotoğraf 3s) oluşmaktadır. Ortadaki sekizgen formunda ise çengel motifleri yer almaktadır. Halının zeminindeki boşluklara, ejder-yılan motifi (Fotoğraf 3g), çiçek motifi (Fotoğraf 3f, 3l, 3ö ve 3b), koçboynuzu motifi (Fotoğraf 3c, 3o ve 3t) ve çengel motifleri (Fotoğraf 3a) ve pıtrak motifi (Fotoğraf 3q) dokunmuştur. Halıyı dokuyan Beyaz Karaca halı zeminine ismini ve halıyı dokuduğu zamanı "2-1966" şeklinde dokuyarak, halıyı 1966 yılının şubat ayında dokuduğunu belirtmiştir.



Fotoğraf 3a

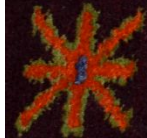
Fotoğraf 3b

Fotoğraf 3c

Fotoğraf 3d

Fotoğraf 3e

Fotoğraf 3f



Fotoğraf 3g

Fotoğraf 3h

Fotoğraf 3i

Fotoğraf 3i

Fotoğraf 3j

Fotoğraf 3k



Fotoğraf 3l

Fotoğraf 3m

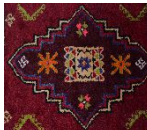
Fotoğraf 3n

Fotoğraf 3o

Fotoğraf 3ö

Fotoğraf 3p

Fotoğraf 3q



Fotoğraf 3r

Fotoğraf 3s

Fotoğraf 3s

Fotoğraf 3t

Fotoğraf 3u

Fotoğraf 3ü



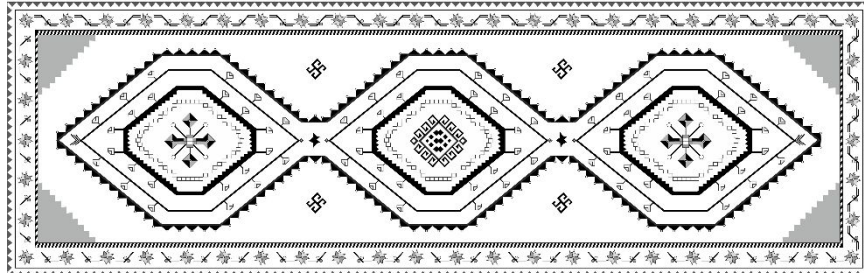
Fotoğraf 3v



Fotoğraf 3y



Fotoğraf 3z



Fotoğraf 4. Duvar halısı ve çizimi (Er 2017)

Fotoğraf 4'te 25-12-2017 tarihinde Sivas İli Zara İlçesi Beceklî Köyünde dokunmuş olan duvar halısı örneği bulunmaktadır. Dokuma, İstanbul'a taşınan ve dokumayı şehirdeki evinde yer yaygısı olarak kullanan Beyaz Karaca tarafından duvar halısı olarak dokunmuştur. Yün iplikle, Türk düğümü tekniği ile dokunan halının boyutları: eni 1,5 m iken boyu ise 4m'dir. Dokumada sarı, beyaz, siyah, kahverengi, yeşil, pembe, mavi, mor, turuncu ve kırmızı renkler ile bunların tonları kullanılmıştır. Duvar halısı iki adet dar bordürden ve bir adet geniş bordürden oluşmaktadır. Bu bordürlerle halı iç içe geçmiş üç adet dikdörtgen formundan oluşmaktadır. Dikdörtgen formunun içerisinde üç adet geometrik karakterli altıgen Göl bulunmaktadır. Geometrik karakterli altıgenler, iç içe geçmiş şekilde, altı tane altıgen formdan oluşmaktadır. Formların dış kenarı suyolu motifleriyle bezeliyken iç kısımda kalan iki adet altıgen formda muska şeklindeki göz motifleriyle (Fotoğraf 4b) bezenmiştir. Göllerin merkezindeki ana motiflerde ise, ortadaki Göl'de ana motif olarak koçboynuzu motifi içerisinde göz motifi (Fotoğraf 4d) bulunurken, halının her iki ucunda yer alan altıgen formu Göllerde ana motif olarak göz motifleri (Fotoğraf 4e) yer almaktadır. Halı ikisi dar biri geniş olan üç adet bordürden oluşmaktadır. Dar bordürlerde suyolu motifi bulunurken, geniş bordürde yıldız motifi ile insan motifine (Fotoğraf 4c) birbirini takip eden bir sıra halinde yer verilmiştir. Halının zeminindeki boşluklarda, çengel motifleri (Fotoğraf 4a) karşılıklı olarak dokunmuştur. Halıyı dokuyan Beyaz Karaca halı zeminine halıyı dokuduğu yılı 1976 (Fotoğraf 4g) şeklinde dokuyarak, halının yılını da belirtmiştir.



Fotoğraf 4a

Fotoğraf 4b

Fotoğraf 4c

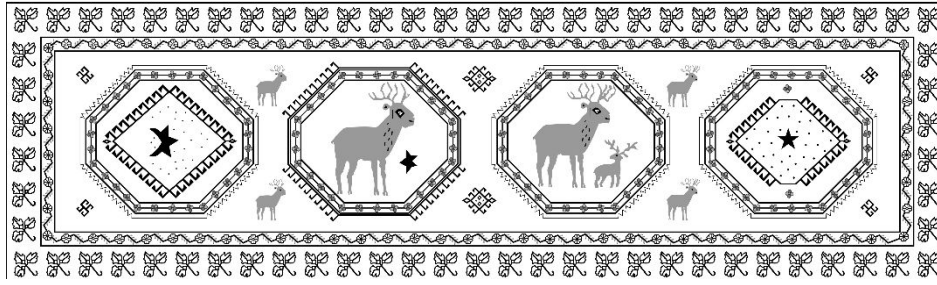
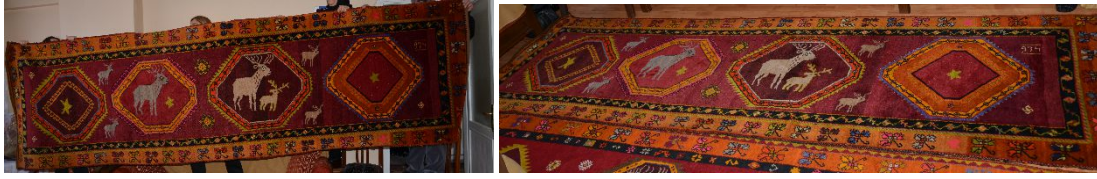


Fotoğraf 4d

Fotoğraf 4e

Fotoğraf 4f

Fotoğraf 4g



Fotoğraf 5. Duvar halısı ve çizimi (Er 2018)

Fotoğraf 5'te 28-12-2018 tarihinde Sivas İli Zara İlçesi Becekli Köyünde dokunmuş duvar halısı örneği bulunmaktadır. Dokuma, İstanbul'a taşınan ve dokumayı şehirdeki evinde yer yaygısı olarak kullanan Türkmen Karaca tarafından duvar halısı olarak dokunmuştur. Yün iplikle, Türk düğümü tekniği ile dokunan halının boyutları: eni 1,5 m iken boyu ise 4,5m'dir. Dokumada hardal, beyaz, gri, siyah, kahverengi, yeşil, pembe, mavi, mor, turuncu ve kırmızı renkler ile bunların tonları kullanılmıştır. Duvar halısı iki adet dar bordürden ve bir adet geniş bordürden oluşmaktadır. Bu bordürlerle halı iç içe geçmiş üç adet sekizgen formun birbirini takip etmesiyle oluşmaktadır. Sekizgen formunun içerisindeki Göl'de iç içe geçmiş iki adet sekizgen form bulunmaktadır. Göllerin dış kenarı su yolu motifiyle bezeliyken iç kısımda kalan bordür çiçek ve kurtizi (Fotoğraf 5g ve 5d) motifleriyle bezenmiştir. Göllerin merkezindeki ana motiflerde ise, ortadaki iki adet sekizgen formda geyik motifleri (Fotoğraf 5b ve 5c) bulunurken her iki uçta kalan geometrik karakterli sekizgen formlarda yıldız motifi (Fotoğraf 5d) bulunmaktadır. Halının dar olan bordürlerinde su yolu, çiçek motifi (Fotoğraf 5g) ile birlikte geniş olan bordüründe yaprak motifi (Fotoğraf 5f) iri olarak dokunmuştur. Halının zeminindeki boşluklara, çengel (Fotoğraf 5e), akrep (Fotoğraf 5h) ve geyik motifleri (Fotoğraf 5a) karşılıklı olarak dokunmuştur. Halıyı dokuyan Türkmen Karaca halı zeminine halıyı dokuduğu yılı 1974 şeklinde dokuyarak, halının dokuma yılını belirtmiştir.



Fotoğraf 5a

Fotoğraf 5b

Fotoğraf 5c

Fotoğraf 5d

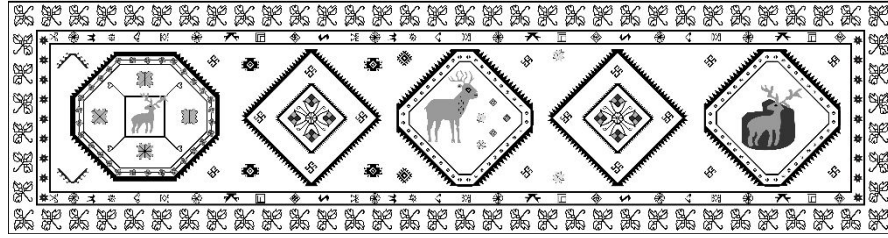
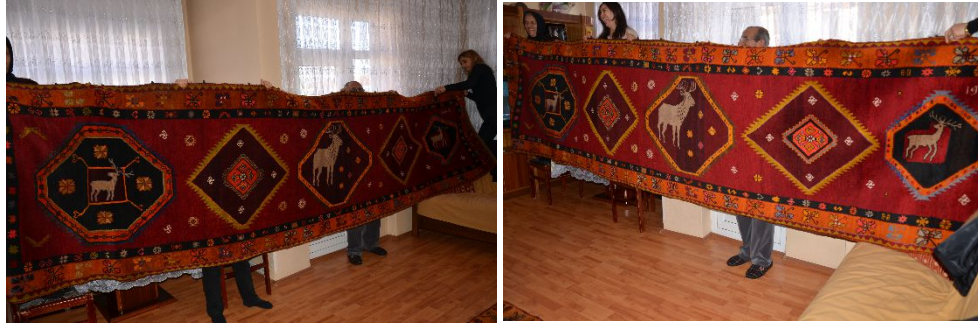


Fotoğraf 5e

Fotoğraf 5f

Fotoğraf 5g

Fotoğraf 5h



Fotoğraf 6. Duvar halısı ve çizimi (Er 2018)

Fotoğraf 6'da 28-12-2018 tarihinde Sivas İli Zara İlçesi Becekli Köyünde dokunmuş duvar halısı örneği bulunmaktadır. Dokuma, İstanbul'a taşınan ve dokumayı şehirdeki evinde yer yaygısı olarak kullanan Türkmen Karaca tarafından duvar halısı olarak dokunmuştur. Yün iplikle, Türk düğümü tekniği ile dokunan halının boyutları: eni 1,5 m iken boyu ise 4,5 m'dir. Dokumada hardal, beyaz, gri, siyah, kahverengi, yeşil, pembe, mavi, mor, turuncu ve kırmızı renkler ile bunların tonları kullanılmıştır. Duvar halısı iki adet dar bordürden ve bir adet geniş bordürden oluşmaktadır. Bu bordürlerle halı sırasıyla, sekizgen, baklava dilimi, sekizgen, baklava dilimi ve sekizgen şeklinde beş adet Göl'ün birbirini takip etmesiyle oluşmaktadır. Formların dış kenarı su yolu ve çiçek motifleriyle dokunmuştur. Göllerin merkezindeki ana motifler ise, sırasıyla geyik (Fotoğraf 6f) ve çiçek motiflerinden (Fotoğraf 6a) oluşmaktadır. Göllerin kalan boşluklarında ve halının zeminindeki boşluklarda çengel (Fotoğraf 6e) çiçek motifleri (Fotoğraf 6g ve 6i), pıtrak motifi (Fotoğraf 6d), damga-im motifi (Fotoğraf 6c) farklı formlarda bulunmaktadır. Halının geniş olan bordüründe yaprak motifleri (Fotoğraf 6b) bulunurken, diğer dar olan bordürde sırasıyla, koçboynuzu, çiçek, damga-im, yıldız, yılan-ejder ve göz motifleri ile çengel motifleri (Fotoğraf 6j) dokunmuştur. Halıyı dokuyan Türkmen Karaca halı zeminine halıyı dokuduğu yılı 1969 (Fotoğraf 6h) şeklinde dokuyarak, halının dokuma yılını belirtmiştir.



Fotoğraf 6a

Fotoğraf 6b

Fotoğraf 6c

Fotoğraf 6d

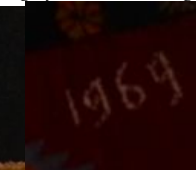
Fotoğraf 6e



Fotoğraf 6f



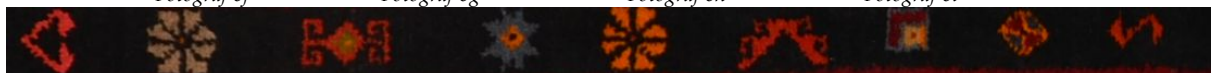
Fotoğraf 6g



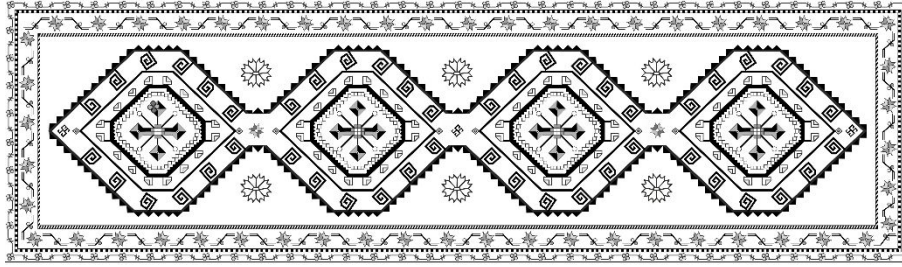
Fotoğraf 6h



Fotoğraf 6i



Fotoğraf 6j



Fotoğraf 7. Duvar halısı ve çizimi (Er 2019)

Fotoğraf 7'de 23-02-2019 tarihinde incelenen, Sivas İli Zara İlçesi Becekli Köyünde dokunmuş duvar halısı örneği bulunmaktadır. Dokuma, İstanbul'a taşınan ve dokumayı şehirdeki evinde yer yaygısı olarak kullanan Hanife Er tarafından duvar halısı olarak dokunmuştur. Yün iplikle, Türk düğümü tekniği ile dokunan halının boyutları: eni 1,5m iken boyu ise 4,30m'dir. Dokumada bordo, beyaz, siyah, kahverengi, yeşil, pembe, mavi, pembe, turuncu ve kırmızı renkler ile bunların tonları kullanılmıştır. Duvar halısı iki adet dar bordürden ve bir adet geniş bordürden oluşmaktadır. Bu bordürlerle birlikte halı, altıgen formlu 4 adet Göl'ün birbirini takip etmesinden oluşmaktadır. Formların dış bordürü çiçek motifliyle (Fotoğraf 7a) dokunmuşken ortadaki yeşil zeminli geniş bordürde ise yıldız motifliyle birlikte, insan motifi (Fotoğraf 7a) dokunmuştur. Göllerin merkezindeki ana motiflerde ise, karşılıklı yerleştirilmiş olan göz motifleri (Fotoğraf 7f, Fotoğraf 7g) bulunmaktadır. Bu motiflerden göz motifi karakteristik olarak Türkmen gülü motifini de anımsatmaktadır. Geometrik karakterli altıgen formların kenarlarında su yolu motifli, koçboynuzu motifli (Fotoğraf 7e) ile göz, nazarlık motifli (Fotoğraf 7h) kullanılmıştır. Ayrıca halının zeminindeki boşluklarda karşılıklı olarak çiçek motifli (Fotoğraf 7h) de kullanılmıştır. Göllerin arasında ise yıldız motifli (Fotoğraf 7d) kullanılmıştır. Ayrıca halının en başındaki ve en sonundaki göllerin üstünde çengel motifli (Fotoğraf 7c) kullanılmıştır. Halıyı dokuyan Hanife Er, halıyı dokuduğu yılı 1970 yılında iki aylık bir sürede, komşularıyla yardımlaşarak dokuduğunu belirtmiştir.



Fotoğraf 7a



Fotoğraf 7b



Fotoğraf 7c



Fotoğraf 7d



Fotoğraf 7e



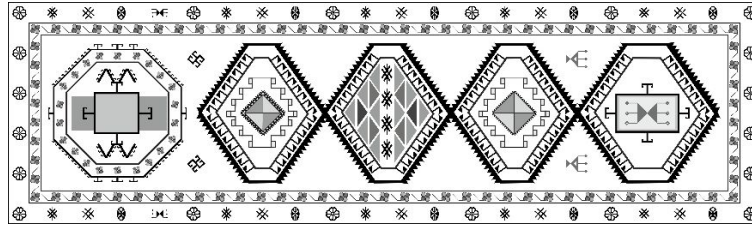
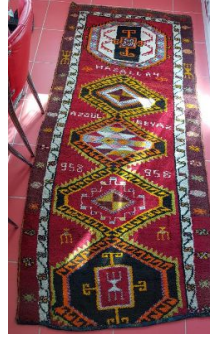
Fotoğraf 7f



Fotoğraf 7g



Fotoğraf 7h



Fotoğraf 8. Duvar halısı ve çizimi (Er 2017)

Fotoğraf 8'de 25-12-2017 tarihinde Sivas İli Zara İlçesi Becekli Köyünde dokunmuş duvar halısı örneği bulunmaktadır. Dokuma, İstanbul'a taşınan ve dokumayı şehirdeki evinde yer yaygısı olarak kullanan Azgöl Dinç ve Beyaz Karaca tarafından duvar halısı olarak dokunmuştur. Yün iplikle, Türk düğümü tekniği ile dokunan halının boyutları: eni 1,20 m iken boyu ise 4 m'dir. Dokumada sarı, beyaz, siyah, kahverengi, yeşil, pembe, mavi, mor, turuncu ve kırmızı renkler ile bunların tonları kullanılmıştır. Duvar halısı iki adet dar bordürden oluşmaktadır. Diğer ucu kesildiği için görülmeyen halı, dört adet altıgen formu baklava dilimi ve en uç kısma yerleştirilen altıgen formundan oluşmaktadır. Beyaz zeminli dar bordürlerde çiçek motifi bulunurken, daha geniş olan bordürde çiçek motifleri, pıtrak, saçbağı motiflerine (Fotoğraf 8g) yer verilmiştir. Halının zeminindeki boşluklarda yine çengel motifi, saçbağı motifi (Fotoğraf 8f) ve halının dokunduğu yıl olan 1958 yılı ile halıyı dokuyan kişilerin adı olan "Beyaz ve Azgöl" isimleri (Fotoğraf 8i, Fotoğraf 8j) karşılıklı olarak, "Maşallah" (Fotoğraf 8h) yazısından sonra dokunmuştur. Halının en üst kısımda kalan altıgen formu Göl, iç içe geçmiş iki adet altıgenden oluşmaktadır. Altıgen formun bordürü çiçek motifi (Fotoğraf 8g) ile dokunmuştur. Formun ana motifi ise damga/im motifidir ve motifin ortasında halının dokunduğu gün sayısı olan "50 gün" yazısı (Fotoğraf 8b) bulunmaktadır. İkinci sıradaki geometrik karakterli altıgen Göl, kenarları koç motifiyle bezeliyken ana motifi göz motifidir (Fotoğraf 8c). Bir sonraki, kenarları koç motifiyle bezeli olan geometrik karakterli altıgen Göl motifinin ortasında muska motifleri (Fotoğraf 8e) yer almaktadır. Yine bir diğer kırmızı zeminli, geometrik karakterli altıgen formu Göl'de koç motifleriyle bezelidir ve ana motifi damga motifi içerisine yerleştirilen sandık motifi ve onunda içerisindeki göz motifinden (Fotoğraf 8a) oluşmaktadır. Halının siyah zeminli, geometrik karakterli altıgen Göl'ünde kenar suyu olarak koçboynuzu motifiyle orta noktasında damga-im motifinin içerisine yerleştirilen saçbağı (Fotoğraf 8d) motifinden oluşmaktadır. Halıyı dokuyan Azgöl Dinç ve Beyaz Karaca halı zeminine halıyı dokuduğu yılı 1958 (Fotoğraf 8h) olarak ve dokuduğu gün sayısı olan "50 gün" (Fotoğraf 8b) şeklindeki tarihi halıya dokuyarak, fotoğraf 8'deki halının 61 yıllık bir halı olduğunu belirtmiştir. Halının deforme olan diğer ucu kesilip yamalanarak yer yaygısı olarak kullanılmaktadır.



Fotoğraf 8a

Fotoğraf 8b

Fotoğraf 8c

Fotoğraf 8d



Fotoğraf 8e

Fotoğraf 8f

Fotoğraf 8g

Fotoğraf 8h

Fotoğraf 8h

Fotoğraf 8i

Fotoğraf 8i

2. SONUÇ

Sivas ili, geleneksel el dokumacılığında kendine has kimliğini oluşturan bir yerdir. Sivas ili Zara ilçesinde dokunan duvar halıları yöredeki yaygın dokuma türleridir. Yörenin yaşam şeklinin gereği olarak kullanılan dokumalar günümüze kadar gelerek kültürel mirasımız hakkında bize bilgiler sunmaktadır.

Kaynağını Anadolu Selçuklularından alan Sivas halıları dokundukları yörenin isimleri olan Sivas merkez halıları, Zara halıları, Gürün Şalları, Kangal Halıları, Şarkışla halıları, Yıldızeli halıları, Divriği halıları ve Altınyayla (Tonus) halıları gibi isimlerle anılmaktadırlar.

Duvar halıları iç içe geçmiş geometrik karakterli sekizgen, altıgen ve baklava dilimleri şeklindedir. Halının zemini ikil veya üçlü, dar ve geniş bordürlerle dikdörtgen formuna dönüştürülerek, formun içerisinde Göl denen geometrik karakterli formlar ile bunların kenarlarına suyolu şeklinde ve zemindeki boşluklara yerleştirilen motifler halının genel yapısını oluşturmaktadır. Bu nedenle halılar göbekli halı olarak tabir edilmektedir. Motifler genellikle iç içe geçmiş geometrik karakterli Göllerin içinde yoğun olarak dokunmuştur.

Halının zeminindeki boşluklara motifler karşılıklı olmak üzere farklı karakterde veya simetrik tekrar olarak yerleştirilmiştir. Halılardaki sekizgen veya altıgen formunda motifler genellikle birbirlerine çok benzese de motiflerin yerleşimi simetrik değildir, her Göl'ün içerisinde ayırt edici bir başka motif yerleştirilerek dokunmuştur. Ana bordürlerde bulunan motifler çeşitlidir, bir veya iki motifin tekrarından oluşmaktadır. Halılar genellikle iki ince suyolu motifiyle dokunan dar bordürün dışında, bu iki dar bordürün ortasına yerleştirilen üçüncü, geniş bir bordürden daha oluşmaktadır. Bu geniş bordürde motifler çeşitli karakterlerde ve renklerde dokunmuştur. Atkısı ve çözgüsü pamuk olan halıların düğümlerinin tamamı yün iplikle ve Türk düğümü tekniği ile dokunmuştur. Motiflerin isimlerine "Nik" denilmektedir. Altıgeni sekizgen veya baklava dilimindeki formlara ise "Göl" denilmektedir.

Selçuklu devletinin bölgede hüküm sürmesi ve Sivas ilinin bölgedeki önemli bir yer olması sebebiyle dokunan halılarda Selçuklu etkisi büyük oranda görülmektedir. Selçuklu halılarında görülen, geometrik karakterli motiflerin özelliklerinin yöre halılarında da kullanıldığı görülmektedir. Aynı zamanda, yöreye yerleşen Türkmen boylarının halılarındaki motif özelliklerinin de yöre halılarında kullanılan kompozisyonlarda etken olduğu görülmüştür.

Köyün büyük bir bölümünün göç etmesi ve küçükbaş hayvancılık faaliyetlerinin bitmiş olmasından dolayı yörede artık dokuma yapılamamaktadır. Tespit edilen halılar yaklaşık olarak 60-70 yıllık bir geçmişe sahiptir. Görüşme yapılan kişiler, eskiden sadece kış aylarında halıların kadınlar tarafından birbirleriyle yardımlaşma şeklinde dokunduğunu ve yün ipliklerin boyanması işlemlerini ise sonbaharda yaptıklarını belirtmişlerdir. Duvar halılarının ev ihtiyaçları kapsamında veya kendi kızlarına çeyiz hediyesi olarak dokunulduğu da belirtilmiştir. Araştırma kapsamında İstanbul ilinde tespit edilen dokumalar, şehirleşme sonucunda beraberlerinde getirdikleri ve yer yaygısı veya halı niteliğinde kullandıkları halılardır. Halılardaki uzun geçmişe rağmen renklerinde herhangi bir solmanın olmadığı halıların renk haslıklarını koruduğu görülmüştür.



Dokumlarda kullanılan renkler yaygın olarak, zeminde bordo, kahverengi, siyah gibi koyu renkler kullanılırken, motiflerde ve göbeklerde sarı, taba, gri, mor, mavi, devetüyü, beyaz, turkuaz, turuncu, yeşil ve siyah gibi daha açık renkler ve tonlarının kullanıldığı görülmüştür. Zeminde kalan boşluklara ise çarkıfelek, yıldız, çengel, nazar, göz, muska ve tarak gibi motifler yerleştirilmiştir. Duvar halıları iki veya üç bordürden meydana gelmektedir. Dokumada kullanılan motifler genellikle büyük ve belirgindir. Bordürlerin içleri, ise "Nik " adı verdikleri çarkıfelek, yıldız, çiçek motifleri veya muska motifleri ile dokunmuştur. Ayrıca saç bağı, pıtrak, bahar dalı, göz, kurt izi, damga/ im, çarkıfelek, muska, çiçek, motifi, sandık, yıldız, tarak, ay ve yıldız, hayat ağacı, sandık, çengel, muska şeklindeki göz motifiyle koçboynuzu motifleri halı yastıklarda kullanılan temel motiflerdir.

KAYNAKÇA

- Akpınar, Deniz ve Nurettin, Birol (2015). Osmanlı'dan Cumhuriyete Sivas Vilâyeti'nde Dokuma Sektörü ve Gelişimi. *C.Ü. İktisadi ve İdari Bilimler Dergisi*, C:16, S:2 215-238.
- Aslanapa, Oktay (1997). Türk Halı Sanatının Tarihi Gelişmesi. *Arış Dergisi*, 20-25.
- Çakmaktepe, M. Fatih (2011). Sivas İli Merkez ve Bazı İlçelerinde Bulunan Tülü Dokumaları. (Yayımlanmamış Yüksek Lisans Tezi), Selçuk Üniversitesi, Konya.
- Genç, Mustafa ve Karadağ, Recep (2007). Sivas Halılarında Kullanılan Doğal Boyarmaddeler ve Boyarmadde Analizleri. *Osmanlılar Döneminde Sivas Sempozyumu Bildirileri C.III* (s.179-187). 1000 Temel Eser Yay. No:9, Sivas.
- İşıksaçan, Güngör (1964). Batı Anadolu'nun Başlıca Halı Merkezlerinde İmal Edilen Halıların Desen ve Kaliteleri Üzerine Araştırmalar. *Ege Üniversitesi, Ziraat Fakültesi, İzmir*.
- Kaya, Doğan (2010). Sivas'ta Dokumacılık. *Uluslararası Türk Halı ve Düz Dokumaları (Kilim, Cicim, Zili, Sumak) Sempozyumu*, s: 1-8 Antalya- Alanya.
- Kaynar, Hülya (2016). Sivas Halılarının Desen ve Renk Özelliklerinin İncelenerek Online Katalog Hazırlanması. (Yayımlanmamış Doktora Tezi), Ankara Üniversitesi, Ankara.
- Subaşı, Ebru (2006). Sivas İli Divriği, Hafik ve Zara Yöresi Kilimleri. (Yayımlanmamış Yüksek Lisans Tezi), Yüzüncüyıl Üniversitesi, Van.
- Türkmen, Nalan (2001). Orta Asya Türkmen Halıları ile Tarihi Anadolu-Türk Halılarının Ortak Özellikleri. *Atatürk Kültür Merkezi Başkanlığı Yayınları*, Ankara.
- Ürer, Harun (2002). Yabancı Şirketlerin Batı Anadolu Bölgesi'ndeki Halıcılık Faaliyetleri ve Bunun Geleneksel Türk Halı Sanatına Etkileri (Yayımlanmamış Doktora Tezi), Ege Üniversitesi, İzmir.

Kaynak Kişiler

- Beyaz Karaca, Kişisel Görüşme, 25 Aralık 2017, Becekli Köyü Yastık Halıları, Becekli Köyü, İstanbul.
- Hanife Er, Kişisel Görüşme, 23 Şubat 2019, Becekli Köyü Yastık Halıları, İstanbul.
- Türkmen Karaca, Kişisel Görüşme, 28 Aralık 2018, Becekli Köyü Yastık Halıları, Becekli Köyü, İstanbul.
- Sabire Yaşar, Kişisel Görüşme, 10 Haziran 2017, Becekli Köyü Yastık Halıları, Becekli Köyü.