

ULUSLARARASI SOSYAL ARAŞTIRMALAR DERGİSİ THE JOURNAL OF INTERNATIONAL SOCIAL RESEARCH

Uluslararası Sosyal Araştırmalar Dergisi/The Journal of International Social Research

Cilt: 14 Sayı: 79 Ağustos 2021 & Volume: 14 Issue: 79 August 2021

www.sosyalarastirmalar.com Issn: 1307-9581

YENİ VERİLER IŞIĞINDA ERZİNCAN/KEMALİYE YEŞİLYURT (HAPANOS EKREĞİ) KÖYÜ İPTİDAİ (İLKOKUL) MEKTEBİ

IN THE LIGHT OF NEW DATA, ERZİNCAN/KEMALİYE YEŞİLYURT (HAPANOS EKREĞİ) VILLAGE İPTİDAİ MEKTEB

Funda Naldan*

ÖZET

Erken dönemlerden itibaren varlığı bilinen başlangıçta sadece erkek çocuklarına dini eğitim ve Kuran öğretmeyi hedefleyen sıbyan mektepleri günümüzdeki ilköğretime karşılık gelen eğitim kurumlarıdır. Zaman içinde yapısı değişen bu okullar eğitimin ilk basamağını oluşturmaktadır. Bu okullar bilindiği üzere genellikle ilim ve maddi gücü iyi olan hayırseverler tarafından yaptırılmaktadır. Kemaliye ilçesinde bu anlamda ekonomik durumu iyi olan hayırseverlerin fazla olduğu bilinmektedir. Bu köy mektebinin de köy ahali tarafından yaptırılmış olması bunun bir göstergesidir.

Bu çalışmanın konusu olan Erzincan'a bağlı Kemaliye ilçesi Yeşilyurt Köyü'nde bulunan mekteptir. Bu mektebin 1909 yılında köy ahali tarafından inşa edilmiş olduğunu Başbakanlık Osmanlı Arşivleri'nde bulunan belgeden öğreniyoruz. Yapının üzerinde inşa kitabesi bulunmamaktadır. 20. yy. başına ait olan mektep, cephe özellikleriyle günümüze kadar gelebilmiş bir yapı olması nedeniyle önem taşımaktadır. Ayrıca, daha önce kayıtlara geçmemiş bu yapıyı bilim dünyasına tanıtmak araştırmanın bir başka amacını oluşturmaktadır. Günümüze sağlam vaziyette gelebilen, Kemaliye ve hatta Erzincan'daki nadir örneklerden biridir. Yapılan çalışma bu açıdan da önem arz etmektedir. Böylelikle bu yapı tarafımızca ilk kez tanıtılarak, envanterlenmiş olacaktır. Mektep, günümüzde köy konağı olarak kullanılmaktadır. Yapının köy konağı olarak yeniden işlevlendirilmesi yerinde bir karar olmuştur. Burada önemli günlerde köy ahali bir araya gelerek sohbet etmekte, köy ile ilgili bir karar alınacaksa yine burada toplanmaktadırlar.

Yapıda yapılan kusurlu bazı müdahaleler ile zarar gördüğünü söyleyebiliriz. Bu sebeple çalışmanın sonucunda yapının bütün bir yaklaşım ile korunmasına yönelik öneriler de belirtilmiştir.

Anahtar Kelimeler: Sıbyan/İptidai Mektebi, Yeşilyurt Köyü Mektebi, Kemaliye/Erzincan, Mimari, Arşiv Belgesi.

Abstract

Sıbyan mektebs, which were known to exist since early times, and which initially aimed to teach religious education and the Qur'an only to boys, are educational institutions that correspond to primary education today. These schools, whose structure has changed over time, constitute the first step of education. As it is known, these schools are usually built by philanthropists who have good knowledge and financial power. In this sense, it is known that there are many philanthropists with good economic status in Kemaliye district. The fact that this village mekteb was built by the villagers is an indication of this.

The subject of this study is the mekteb located in Yeşilyurt Village of Kemaliye district of Erzincan. We learn from the document found in the Prime Ministry Ottoman Archives that this mekteb was built by the villagers in 1909. There is no construction inscription on the building. The mekteb which belongs to its head 20th century, is important because it is a structure that has survived until today with its façade features. In addition, introducing this structure, which has not been recorded before, to the scientific world is another aim of the research. It is one of the rare examples in Kemaliye and even Erzincan that can survive today. This study is also important in this respect. Thus, this structure will be introduced and inventoried by us for the first time. The mekteb is used as a village mansion today. Re-functioning the building as a village mansion was a good decision. Here, on important days, the people of the village come together to chat, and if a decision is to be taken about the village, they gather here again.

We can say that the building was damaged by some faulty interventions. For this reason, as a result of the study, suggestions for the protection of the building with a whole approach were also stated.

Keywords: Sıbyan/İptidai Mekteb, Yeşilyurt Village mekteb, Kemaliye/Erzincan, Architecture, Archival document.



1. GİRİŞ

Erzincan'a bağlı Kemaliye ilçesi mevcut durumu ile tarihi dokusu bozulmamış ender rastlanan Osmanlı kasabalarından biridir. Osmanlı döneminin mimari özelliklerini özgün yansıtan cami, konut, medrese, çeşme, gibi günümüze gelebilmiş birçok kültür varlığı, ilçenin tarihi izlerini yansıtmaktadır. Bu değerlerle birlikte halen yaşayan bir tarih olan ilçede kültürel değerler ve gelenekler, giyim kuşam, yöresel folklor, yöresel mutfak kültürü ve sosyal ilişkiler halen özgünlüğünü koruyarak yaşatılmaktadır. İlçe yakın bir zamanda UNESCO Dünya Miras Geçici listesine alınarak tescillenmiştir. Farklı etnik, dini, ekonomik ve politik yapılar üzerinde gelişmiş olan Osmanlı kent kültüründe 'sıbyan mektepleri' toplum hayatındaki önemli bileşenlerden biridir. Toplumsal kültürün bir yansıması olan bu yapılar; eğitim sisteminin ilk basamağı olmaları ve çocukların evin dışına çıkarak sosyal hayata karıştıkları ilk kurumlar olmaları bakımından önemlidir. Bu çalışmada Kemaliye ilçesi Yeşilyurt Köyü'nde yer alan ve günümüze kadar varlığını korumuş sıbyan mektebi incelenmiştir. Mektep, daha önce herhangi bir çalışmada yer almamış, ilk kez tarafımızdan incelenerek kayıtlara geçmiş olacaktır. Çalışmada T.C. Cumhurbaşkanlığı Devlet Arşivleri'nden mektebe ait arşiv belgesi ve plan ele alınarak bu doğrultuda alanda fotoğraflama, ölçü alma yöntemleri kullanılmıştır. Özgün fonksiyonlarını yitirmiş ve kültürel değerlere sahip olan bu tip yapılar yerleşimlerin köklü tarihini yansıtan önemli kültür varlıklarıdır.

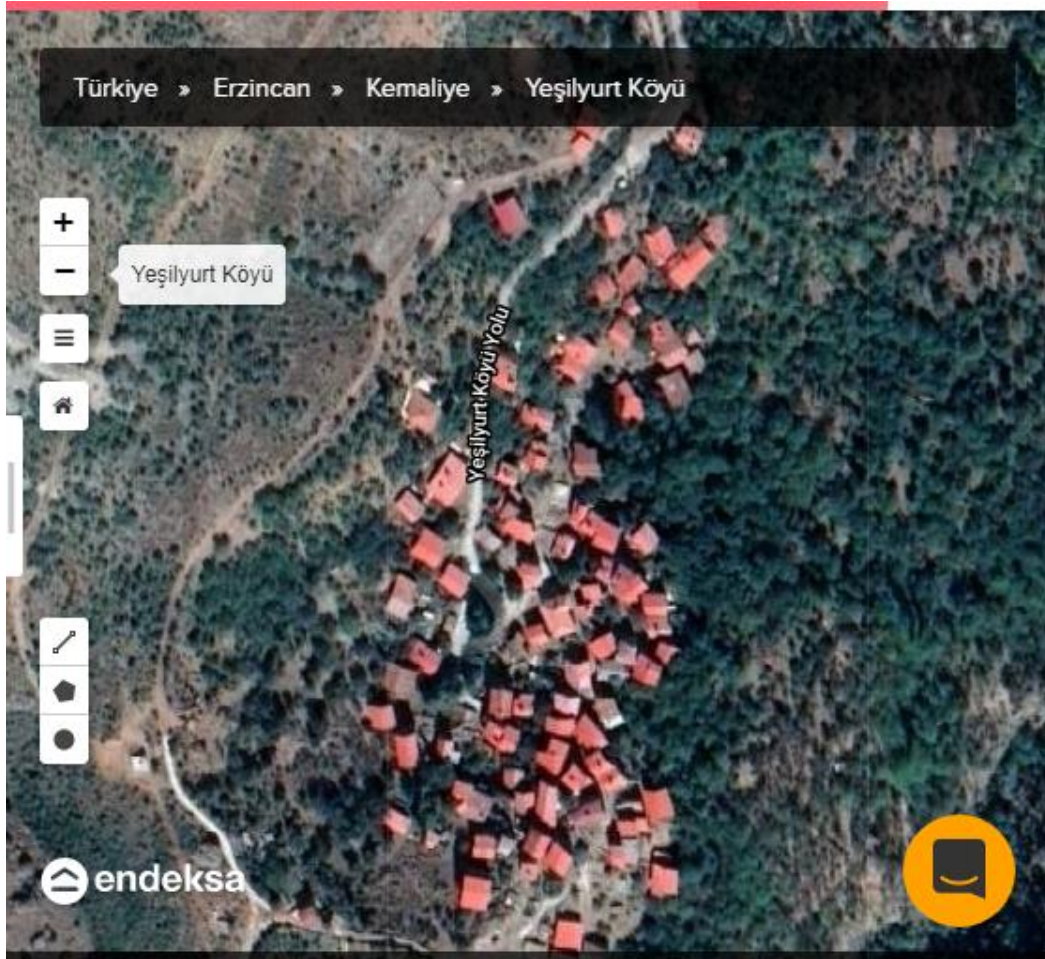
Erzincan şehri tarihin erken dönemlerinden beri çok sayıda deprem yaşamış, bu depremler geçmişe ait birçok mimari eserin yıkılmasına sebep olmuştur. Diğer mimari eserler gibi mektep binaları da bunlardan etkilenmiş, bu nedenle günümüze neredeyse gelebilen bir mektep binası bulunmamaktadır. Kemaliye, il merkezine uzak bir konumda bulunduğu için merkez depremlerinden çok fazla etkilenmemiş, bu durum ilçenin özgün mimari dokusunu korumasını sağlamıştır.



ERZİNCAN İLİ HARİTASI

cografyajarita.com R.SAYGILI 2015

Harita 1: <https://gezginimgezgin.com/kemaliye-gezi-rehberi/>



Harita 2: Yeşilyurt Köyü uydu görünümü

(<https://www.endeksa.com/tr/analiz/erzincan/kemaliye/yesilyurt-koyu/>)

2. Sıbyan Mektebi Kavramı

Osmanlı Devleti'nde İköğretim seviyesindeki okullara sıbyan mektebi adı verilmektedir. Sıbyan kelimesinin anlamı sabı (çocuk) olup, Arapça kökenli bir kelimedir (Özön, 1959, 642). Çocuklar için açılmış okul anlamına gelmektedir. Mektep kelimesi ise "yazı yazılan yer" anlamına gelen "ketebe" kelimesinden türemiştir. Mektep kelimesi aynı zamanda "Kur'an öğretilen yer" anlamına da gelmekteydi (Ergün, 2000, 735-736). Fatih'in Türkçe vakfiyesinde bu müesseselere "darüttalim" denilmekle beraber vakfiyenin Arapçasında mektep tabiri de kullanılmıştır. Fatih'ten sonrakiler buna "darütilim, muallimhane, mektep, mektephane" de demişlerdir. Hemen hemen her mahallede bulunduğu için halk dilinde "mahalle mektebi" adı ile de anılırdı (Ergin, 1977, 83). Sıbyan mekteplerinin işleyişine dair bilinen en erken tarihli belge Fatih Sultan Mehmet'in oğlu II. Beyazıt'ın bir vakfiyesidir. Vakfiyeye göre 30 kişilik sıbyan mekteplerinin bir muallim (öğretmen) ve onun yardımcısı bir kalfa tarafından verilen eğitim programı, başlangıçta sadece Kuran okutmak ve namazla ilgili gerekli bilgileri öğretmek amacıyla hazırlanmıştır (Günyol, 1972, 656; Özyalvaç, 2011, 347).

Sıbyan Mektebinde Eğitim ve Mektep Mimari Özellikleri

Osmanlı'da eğitim sisteminin temel basamağını oluşturan sıbyan mektepleri, vakıflara bağlı dini kurumlar olarak dönemin siyasal ve kültürel yapısına göre şekillenmiş ve tarihsel süreç içinde dönemin toplumsal ihtiyaçlarını karşılamıştır. Sıbyan mekteplerinin padişahlar, valide sultanlar, sadrazamlar, vezirler gibi devletin üst kademesinde yer alan kişiler ile ilim sahipleri ve halk arasındaki maddi gücü iyi olan hayırsever kişiler tarafından da büyük şehirlerde kurulduğu bilinmektedir (Hızlı, 1997, 46; Ahunbay, 2004, 7-9). Sıbyan mekteplerini yaptıran kişilerin genellikle bina yapımından sonra da okulun bakım ve onarım harcamaları, personel ve öğrenci giderleri gibi her türlü gereksinimi karşılayabilecek gelir kaynaklarını



vakfettikleri, bu nedenle eğitim-öğretim hizmetlerinin devlet hazinesinden para harcanmadan işlevlerini devam ettirdiği anlaşılmaktadır (Baltacı, 2004, 5-8).

Sıbyan mekteplerinin belli bir yönetmeliği veya devletçe hazırlanmış belirli bir programı mevcut değildi. Bu okulların amacı bir çocuğa okuma yazma öğretmek, İslam dininin kurallarını ve Kur'an'ı öğretmek olmuştur. Öğretimin ezbere dayandığı bu okullarda genellikle şu dersler verilmekteydi: Elifba, Kur'an, İlm-i hal, Tecvid, Türkçe ahlak risaleleri, Türkçe, Hat (yazı)...(Kodaman, 1988, 58).

Sıbyan mekteplerinde, eğitim ve öğretim araçları bakımından yetersizdi. Öğretmenler, genellikle medrese çıkışlı olduğundan okuma-yazma bilen, imam, müezzin, kayyum vb. kimselerin kendi görevleri yanında öğretmenlik de yaptığı anlaşılmaktadır (Kodaman, 1988, 58). Çocuklar 4-5 yaşlarında bir tören ile okula başlardı. Okula kayıt, kabul gibi her hangi bir işlem söz konusu değildi. Müslüman olan herkesin çocuğu okula giderdi. Öğretmen-öğrenci münasebetleri, okul içinde ve dışında kesin itaat, korku ve saygıya dayanıyordu (Brunot, 1957, 653, Kodaman, 1988, 58). Sıbyan mektepleri, her mahallede bulunduğundan "mahalle mektebi" olarak da anılmaktaydı. Ayrıca mekteplerin kendine ait binası olamayabiliyordu. Sıbyan mekteplerinin yanı sıra diğer kamu kuruluşlarının da benzer şekilde kiralama yoluyla bina kullandığını arşiv kayıtlarından anlıyoruz.

Türk ilköğretim sistemi 19. yüzyılda büyük değişimlere uğramıştır. 1824 yılında II. Mahmut tarafından yayınlanan ve sıbyan mektepleri ile ilgili ilk düzenleme olan bir fermanla ilköğretim zorunlu hale getirilmiş, çocukların ergenlik çağına gelmeden sıbyan mekteplerine gitmeleri şart koşulmuş, okul öncesinde çalıştırmamaları ve her şeyden evvel dinî yükümlülüklerin öğretilmesi konularına vurgu yapılmıştır (Çelik, 2007, 129). Ancak bu ferman Yeniçeri Ocağı'nın kaldırılması, Rus ve Mısır savaşları gibi nedenler ile de İstanbul'da dahi 1839 yılına kadar yaygınlaştırılamamış, taşrada ise bu zorunluluğu uygulayacak ve denetleyecek bir makam bulunmadığından gerçekleştirilememiştir (Demirtaş, 2007, 176-177).

1862'lerden itibaren sıbyan mekteplerinin yanında Maarif Nezareti'nce geliştirilen "iptidai mektepleri" doğmuştur. Bu okullarda Kur'an okumanın yanında Türkçe okuma yazma öğretimi de amaçlanmaktaydı. Okulların bir diğer özelliği ise rüşdiyelere öğrenci hazırlamaktı (Akgündüz, 1986, 56). İptidai mekteplerde cüz ve Kur'an okutulması, surelerin ezberlenmesi, erken yaşlarda namaz öğretilmesi, hafızlığa yönlendirilmesi ve din derslerinin öğretilmesi programlanmıştır. Bunların yanında her çocuğun kendi derdini anlatabilecek kadar yazı öğrenmesi hedeflenmiştir. Bu aşamaları geçebilen öğrencilerin rüşdiyelere alınması kararlaştırılmıştır. Bu kısımda ise öğrencilerin pozitif bilimleri öğrenerek, daha derin bilgiler edinerek bir sonraki eğitim kademesine gitmesi istenmiştir. Günümüzün ortaokullarına denk olarak kabul edilebilecek bu okullar öncelikle İstanbul'da açılmış, daha sonra diğer vilayetlere yayılmıştır (Sakaoğlu, 1991, 110).

1869'da Saffet Paşa'nın Maarif Nazırlığı döneminde hazırlanan Maarif-Umumiye Nizamnamesi ile Osmanlı eğitim sistemi önemli değişimler geçirmiş, söz konusu nizamnamenin içeriği uzun yıllar yürürlükte kalmıştır (Tekeli, 1985, 469). Maarif-i Umumiye Nizamnamesi ile meydana gelen eğitim sistemi büyük sayılarda eğitim yapar hale gelmemiştir. Bu sistemin uygulanması II. Abdülhamid döneminde gerçekleşmiştir denilebilir (Tekeli ve İlkin, 1993, 75). Usul-i cedit ile yeni bir yapıda olan sıbyan mekteplerinin çalışması kabul edilip ilk uygulamalarına geçilmiştir. Bu yeni yapıda ilköğretimde iki tip okul ortaya çıkmıştır. Birincisi Şer'îye ve Evkâf Nezareti'ne bağlı sıbyan mektepleri, ikincisi Mekâtib-i Umumiye Nezareti'ne bağlı iptidai mektepleridir. Daha sonraki dönemlerde Usul-i Cedit hareketi gittikçe gelişti. Bundan sonra tüm ilköğretim okullarına iptidai mektebi denilmiştir. Bir taraftan iptidai mektepleri açılırken bir taraftan da sıbyan mektepleri iptidai mekteplerine dönüştürülmüştür (Gelişli, 2002, 37). 1879 yılında eğitimde yapılan değişiklik ile Maarif Nezareti bünyesinde Mekâtib-i Sıbyan Dairesi kurulmuştur. İptidai mektebine dönüştürülen sıbyan mektepleri Maarif Nezareti'ne bağlı kalırken sıbyan mektepleri Şerîye ve Evkaf Nezareti'ne bağlanmış ve Tevhid-i Tedrisat Kanunu'na kadar bu durum devam etmiştir (Gelişli, 2002, 38).

29 Ekim 1923' te Cumhuriyet kurulduğunda, Osmanlı Devletinden kalan medreseler ve sıbyan mektepleri gibi okulların yanında Batılı tarzda açılmış rüşdiye, idadi, sultani gibi ortaöğretim ve iptidai ilköğretim kurumları ile azınlık ve yabancılara ait okullar da işlevini sürdürmüştür. Ülkedeki öğretim birliğini sağlamak amacıyla 3 Mart 1924' te 430 sayılı Tevhid-i Tedrisat Kanunu çıkarılmış, bu kanun ile birlikte ülkedeki tüm bilim ve öğretim kurumları, medrese ve mektepler Maarif Vekaletine bağlanmıştır. Böylece bütün eğitim ve öğretim kurumları Eğitim Bakanlığına bağlanarak öğretimin tek elde yürütülmesi sağlanmış, Türk eğitim



tarihinde en uzun süre yaşamış olan medreseler ve sıbyan mektepleri kapatılmış ve yeni eğitim kurumları açılmıştır.

Sıbyan mektepleri genellikle derslik işlevi ile kullanılan tek veya iki mekânlı ve bir veya iki katlı, ahşap veya kâgir malzemeli, kubbe, tonoz veya ahşap çatılı yapılardır. Mahalle mektepleri köyde, kasabada, kentte açılan birer okul olmaktan çok, “hoca” sıfatı yakıştırılan kişilerin öncelikle Kur’an ı ezberden okumayı ve ibadet yöntemlerini öğrettikleri tek odalı mekanlar şeklindeydi (Sakaoğlu, 1991, 12) Cami, medrese, kütüphane, imaret, sebil ve hamam gibi alt üniteleri içine alan külliye tarzı mimariler içinde yer almışlardır. Böyle bir külliyenin bulunmaması halinde ise camilere bitişik veya mahalle mektebi şeklinde inşa edilmiştir. Tek veya iki katlı olan mektep binalarının birkaç odadan ibaret sade yapıları vardır. Alt kat, kömürlük, abdesthane, müstahdem odası ve hela; üst kat ise dersanelerden oluşmuştur (Akgündüz, 1997, 210).

Mekteplerde kare ya da dikdörtgen plan şeması kullanılmış, üst örtü kubbe ya da tonoz ile örtülüdür. Bazı dersanelerin girişinde yarı açık derslik şeklinde olan ve bazen bir seki halinde giriş mekanı yer almıştır. Dersliklerde Kur’an cüzlerini ve kitap koymak için nişler vardır (Kuban, 2007, 392). Osmanlı mimarisinde bilinen ilk örnek, Bursa Sitti Hatun mektebidir (Cami 1459-1460) (Ahunbay, 2004,7-8.).

3. Arşiv Kaynaklarında Kemaliye’de Yer Alan Sıbyan-İptidai Mektepleri

Erzincan’da ilk iptidai mektebi 1888-1892 yılları arası Ahmet Şevki Bey’in mutasarrıflığı döneminde açılan Numûne-i Gayret İbtidai Mektebi’dir¹. 1894 (H. 1312) yılına kadar tek iptidai mektebi vardır².

Kemaliye (Eğîn) ilçesi, Vilayet Nizamnamesi düzenlemesine göre Mamûratül’aziz Vilayeti (Elazığ) merkezine bağlı bir kaza merkezidir.

Her köy ve mahallede açılan sıbyan mektepleri kayıtları tutulmadığı için sayıları ve nerede oldukları ile ilgili net bir bilgi elde edilememektedir. Evliya Çelebi seyahatnamesinde de Kemaliye (Eğîn)’de üç medrese ve kırk sıbyan mektebi bulunduğu bahseder (Evliya Çelebi, 1314, 315) İlçede 1887 (H. 1305) yılında 244 müslüman talebe, sıbyan mekteplerinde okumaktadır³. 1892 ve 1894 (H. 1310-1312) yıllarında Ağın ve İliç nahiyesi ile beraber Eğîn’de 76 müslim sıbyan mektebinin bulunduğu anlaşılmaktadır⁴. Devlet arşivlerinde Kemaliye’de 1906’lara kadar Müslümanlara ait üç iptidai mektebi tespit edilmiştir.

a. Eğîn İptidai Mektebi

R. 2 Eylül 1322/M. 15 Eylül 1906 tarihli belgede, halkın yardımı ile inşa edilmiş olan erkek ve kız çocukları için ayrı ayrı kısımları bulunan Eğîn İbtidai Mektebi’nin resmi açılışı yapılmış, padişaha dualar edilmiş ve mektepte eğitim-öğretimin başladığı bildirilmiştir. Ayrıca Maarif Nezareti mektep için gelen gelirin devam etmeyeceği, buraya gelen öğrenci sayısını ve kaç kuruşla muallim seçildiğini de vilayete bildirmiştir⁵.

R. 29 Kânunuevvel 1321/M. 11 Ocak 1906 tarihli belgeye göre mektebin taş malzemedan yapıldığı, iki katlı, erkek ve kız çocukları için iki kapılı bir iptidai mektebi olduğu anlaşılmaktadır⁶.

b. Apçağa İptidai Mektebi

Mektebin 1888 yılında açılmıştır. II. Abdülhamit döneminde eğitim-öğretime açılmıştır. Okul binası inşa edilmiştir Mektebin yıllık masrafı 2.000 kuruştur.

R. 26 Ağustos 1314/ M. 7 Eylül 1898 tarihli belgeye göre, Eğîn kazasına bağlı 500-600 haneye sahip Apçağa köyünde ahalinin yardımı ile inşa edilmiş bir mektep binası olduğu, bu mektebe muallim tayini isteğinin daha evvel Mamûratül’aziz Vilayeti Maarif Müdüriyeti’ne bildirildiği anlaşılmaktadır. Verilen cevapta nahiye olmayan yerlere iptidai mektebi kurulamayacağını bildirilmiştir. Bu köyün merkeze 1,5 saat uzaklıkta

¹ Salname-i Vilayet-i Erzurum, Erzurum 1312. s. 232.

² Salname-i Vilayet-i Erzurum, Erzurum 1315. s. 225.

³ Salname-i Vilayet-i Mamuratülaziz, Mamuratülaziz 1305 s. 45.

⁴ Salname-i Vilayet-i Mamuratülaziz, Mamuratülaziz 1310 s. 70; 1312 s. 213.

⁵ BOA MF.MKT 954/ 12; BOA MF.MKT 955/ 31.

⁶ BOA DH. MKT. 1048/ 55.



olduğu, 5-6 yaşındaki çocukların her gün özellikle şiddetli kış günlerinde sabah-akşam mektebe gidip gelmelerinin mümkün olmadığı, 150 kuruş maaşla bir muallim tayin edildiğinde hem köy hem de bu köye yakın diğer köy çocuklarının bu mektepten yararlanacağı belirtilmiştir. Buraya dışarıdan istekli bir muallim yoksa da köyde bu vazifeyi yapacak muallimlerin bulunduğu açıkça ifade edilmiştir⁷

c. Toybelen (Gemürgap) Köyü İptidai Mektebi

Bu mektebe dair salnamede, binanın 1890 yılında açıldığı, II. Abdülhamit Dönemi'nde eğitim-öğretime açıldığı ifade edilmiştir⁸.

Arşiv kaynaklarından Osmanlı Devleti'nin maddi zorluklara ve coğrafi engellere rağmen Erzincan ve ilçelerinde eğitimin yayılması ve okulların yaygınlaşması için çaba sarf ettiği anlaşılmaktadır. Bu girişimler esasen padişah II. Abdülhamit dönemine denk gelmektedir.

d. Yeşilyurt Köyü (Hapanos Ekreği) Rüşdiye Mektebi

R. 18 Nisan 1304/ M.30 Nisan 1888 tarihli belgeye göre, Kozlupınar (Hapanos) köyünde açılması istenen rüşdiye mektebi nüfusun azlığı sebebiyle açılmamış, ancak bu mektebin Yeşilyurt (Hapanos Ekreği) Köyü'nde yaptırıldığı bilgisine ulaşılmıştır. Yeşilyurt Köyü'nde ilmi ve maddi gücü ileri seviyede olan nahiyehalkı tarafından rüşdiye mektebi yaptırılmıştır. Belgede inşa edilmiş mektebe ikinci bir muallim (muallim-i sani) ataması istenmiş, ancak Eğin Kaymakamlığı nahiyenin küçüklüğü sebebiyle buraya bir muallim tayininin uygun olabileceğini Mamüratülaziz Vilayeti'ne bildirildiği ifade edilmiştir⁹.

İnşa edilmiş bu mektebin planına aynı dosyada yer verilmiştir. Plana göre, bu mektep iki katlı olarak inşa edilmiştir. Planda yön bilgisi belirtilmediğinden girişlerin hangi yönde olduğuna dair bir bilgi veremiyoruz. Ancak alt kat ile üst katın girişlerinin farklı yönlerde olduğu anlaşılmaktadır. Plana göre yapı, Geleneksel Türk Evi plan tiplerinden "orta sofalı" tip içinde yer almaktadır. Alt katta girişin tam karşısında odalar boyunca uzanan sofa ve bu sofaya açılan dört oda vardır. Giriş cephesinde iki pencere, yan cephelerden birinde iki, diğerinde bir pencere açıklığı yer alırken girişin tam karşısına düşen arka cephede pencere açıklığına yer verilmemiştir. Bu kattaki pencereler mazgal tiptedir.

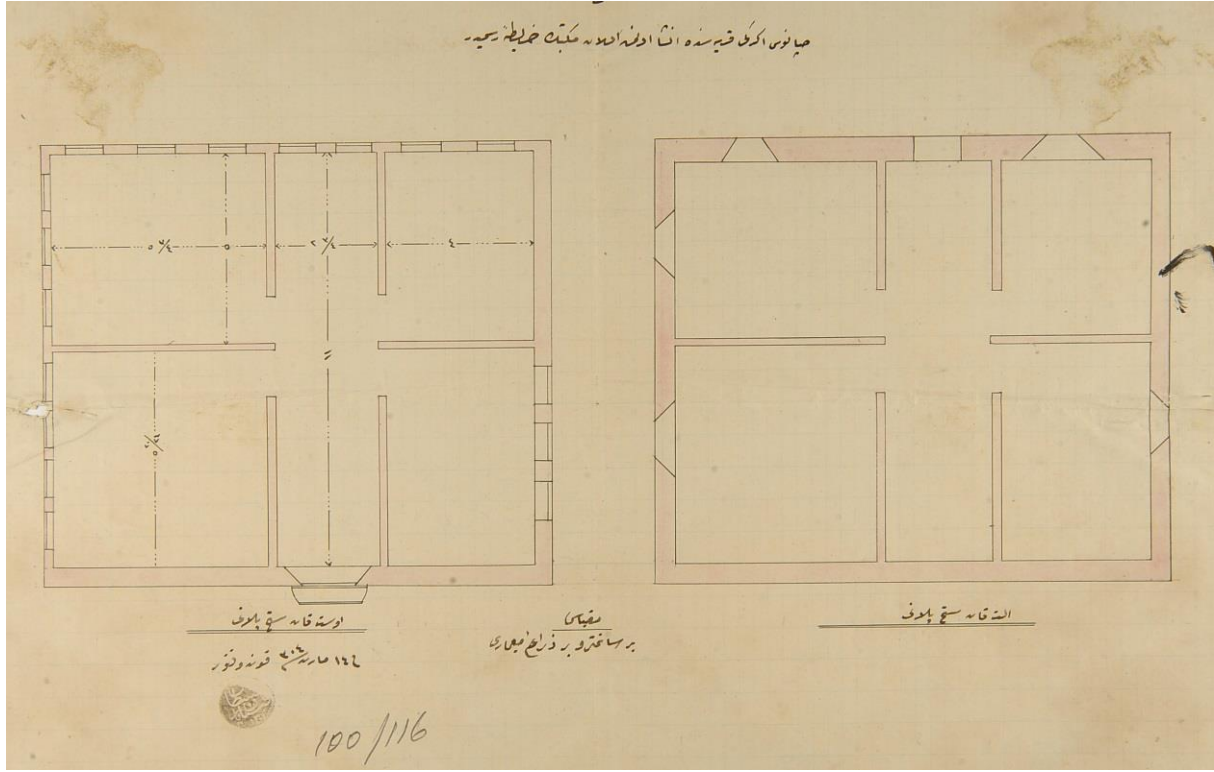
Üst kat girişi, alt kat girişine göre tam tersi yöndedir. Bu katta giriş cephesinde pencere açıklığı yer almazken, diğer cephelerde çok fazla pencere açıklığı bulunmaktadır. Bu kat, alt kat planı ile benzer plan özelliği yansıtmaktadır.

Köyde günümüzde, yer alan mektep dışında başka bir mektep binasına rastlanmamıştır.

⁷ BOA MF.MKT 418/ 58.

⁸ Salname-i Nezareti Maarif-i Umumiye, Daru'l-Hilafetü'l-Aliyye 1316, 1178.

⁹ BOA MF. MKT 100/ 116.



Çizim 1: Yeşilyurt Köyü (Hapanos Ekreği)'nde inşa edilen mektebin planı (BOA MF. MKT 100/ 116).

4. Kemaliye Yeşilyurt Köyü İptidai Mektebi Binasının İnşasına İlişkin Belge

Mektep binasının inşasının 1909 yılında gerçekleştiği, buraya bir öğretmen tayin ettirilmek istenilen belgede açıkça anlaşılmaktadır. Bu mektep, köy ahalisinin yardımı (ianeten) ile 12 bin kuruş bütçe toplanarak yaptırılmıştır.

Söz konusu belgede, Maarif-i Umumiye Nezareti'ne 6 Cemazeyilahir 1329/4 Haziran 1911 tarihinde gönderilen belgeye göre, Mamuretü'l Aziz Vilayetine bağlı Eğin kazası Hapanos Ekreği köyü, 150 haneden fazla ve 800 nüfusa sahiptir. Köyün konum olarak iyi olmadığı ancak tarım için de elverişli, bereketli toprağa sahip olduğu bildirilmiştir. Köy ahalisinden 2 yıl önce 12 bin kuruş toplanarak mekteb-i iptida-i inşa ettirilmiştir. Ancak bu yaptırılan mektebe bir muallim ihtiyacı arz etmiştir. Bu büyük sorunu, Maarif Nezaretine bildirerek köy çocuklarının eğitime ihtiyaç duyduğunu, bu ihtiyacın önemli olduğunu köy halkı beyan etmiştir¹⁰.

Özetle ele alınan bu belgelere göre yapının inşasının Maarif Nezareti'ne gönderilen belgeden 2 yıl önce yani 1909 yılında köy ahalinin yardımı ile gerçekleştiğini anlıyoruz.

H.1332/M.1914 tarihli bir başka belgeden, Kemaliye kazasına bağlı Dallica (Şirzi Ekreği) köyüne daha önce mektep inşa ettirilmek istendiği, ancak yaptırılmadığı bu sebeple bu mektebe toplanan yardımın Yeşilyurt Köyü'ndeki mektebe verilmesine dair bilgiye ulaşıyoruz¹¹.

5. Mektep Binasının Mimari Özellikleri

Tek yapı halinde inşa edilmiş mahalle mektep örneğidir. Yapı, kuzey-güney doğrultusunda 15.80x 9.10 m. ölçülerinde dikdörtgen bir alanda konumlandırılmıştır. Eğimli bir arazide, iki katlı inşa edilen okulun kuzey, güney ve batı cephesindeki kot farkı su basmanla giderilmiştir. Geleneksel Türk evlerinde gördüğümüz "orta sofalı" plan tipi bu mektepte karşımıza çıkmaktadır. Plan merkezinde yer alan uzunlamasına

¹⁰ BOA, MF.MKT.428/55.

¹¹ BOA, MF.MKT. 1197/8.



yerleştirilmiş bir sofa ve iki yanında sofaya açılan odalar, geleneksel plan şemasının mektep binası ile bütünleştirildiğini göstermektedir.

Eğimli bir arazide bulunan yapıya bahçe içinden merdivenlerle ulaşılmaktadır. Moloz taş arası ahşap hatıllı duvar örgüsüne sahip yapıda bu duvar örgü tekniği cephelere yansımaktadır. Pencere açıklıkları güney cephede sıvanarak tamamen kapatılmıştır. Batı ve kuzey cephelerde uzun olan pencere açıklıkları, yaklaşık 1 m. kadar sıva ile kapatılarak, küçük pencereler oluşturulmuştur. Binada özellikle pencerelerde büyük müdahalelerin olduğu tespit edilmiştir.

Güney cephenin batı köşesinde başlayan su basman, batıya doğru eğimli bir şekilde azaltılarak kot farkı giderilmiştir. Cephede 7 pencere açıklığı vardır. Pencereler, dikdörtgen formu dar ve uzundur. Pencere ölçülerinde genişliğin yüksekliğe oranı $\frac{1}{2}$ 'dir. Pencere doğramaları ve söveleri ahşaptır.

Okulun batı (arka) cephesinde doğu cephedeki gibi benzer özellikte düzenlenmeye sahip 7 pencere açıklığı mevcuttur. Aynı şekilde kuzey ile güney cephelerde pencerelerin konumlandırılması ve sayısı bakımından aynı cephe özelliklerine sahip olduğunu söyleyebiliriz.

Yapı, kuzey-güney doğrultulu orta eksene göre simetrik olarak tasarlanmıştır. Cepheler birbiri ile benzerlik göstermektedir. Binaya giriş doğu cepheden sağlanmaktadır. Bu cephede bodrum kat ile birinci kat girişleri aynı akstadır. Birinci kata iki yandan merdivenlerle ulaşılmaktadır. Merdiven sahanlığının alt kısmında bodrum katına içe çekilmiş giriş, düz lentolu bir düzene sahip kapıdan girilmektedir. Doğu cephe aksında, kuzey ve güney yönlerden merdivenlerle sahanlığa çıkılmaktadır. Buradaki giriş, cepheden 30 cm. kadar içe çekilmiş olup düz lentolu ahşap kapı üzerinde ahşap doğramalı aydınlatma penceresi bulunmaktadır.

Yapının doğu cephe aksındaki kapı açıklığından orta sofa kısmına ulaşılmaktadır. Girişin tam simetriğinde sofaya açılan mazgal pencere açıklığı bulunmaktadır. Orta sofaya açılan karşılıklı yerleştirilmiş 4 oda bulunmaktadır. Sofanın sol kanadındaki odalar ile sağ kanattaki odalar aynı ölçülerdedir. Genel olarak odalar, dikdörtgen plan özelliği yansıtmaktadır. Cephelerde pencerenin çok kullanılması ile iç mekânın aydınlık olması sağlanmıştır.

Zemin döşemelerinin ahşap malzeme ile kaplı olduğu tahmin edilmekte, sonradan yapılan müdahalelerde karo ile kaplandığı görülmektedir. Sofada yer alan pencerenin üzerine giriş kapısındaki gibi küçük aydınlatma penceresi yerleştirilmiştir.

6. Değerlendirme, Sorunlar ve Sonuç

Sıbyan mektepleri küçük ölçekli yapılar olduğundan günümüze sadece Osmanlı dönemine ait olanlarının bazıları erişebilmiştir.

Sıbyan mektepleri konumlarına göre üç tip olarak sınıflandırılmıştır. Birincisi, külliye içinde yer alan mektepler, ikincisi bir cami veya müstemilatın içinde yer alanlar, üçüncüsü ise mahalle içindeki tek yapılar şeklindedir (Belgin Dikmen-Toruk, 2017, 42). Bu tip örnekler 16.-17.yy. tarihli İstanbul ve Manisa'da rastlıyoruz (İnci, 2007, 133). Erzincan'da iki ayrı tipolojiye bakıldığından bunlardan külliye içinde yer alan mektep örneğine rastlanmamıştır.

Mahalle mekteplerinin erken tarihli örnekleri Bursa başta olmak üzere (Ahunbay, 2004, 9), İstanbul ve Manisa (İnci, 2007, 33-34) gibi merkezlerde bulunmaktadır. Söz konusu merkezlerde bulunan mektepler, genel olarak kubbe veya tonoz ile örtülü, tek katlı veya alt katları su yapısı veya dükkan olmak üzere iki katlı olarak inşa edilmiştir (Kuban, 2007, 392). Bunların dışında konuma göre yapılan tipolojiye camiye bitişik yapılmış mektepleri ekleyebiliriz. Erzincan'da bu şekilde konumlandırılmış iki mektep yapısı bulunmaktadır. Bunlardan biri Çayırılı Cennetpınar Köyü'nde (Naldan, 2017, 205-206), diğeri il merkez köyü olan Yaylabaşı Köyü'ndedir (Naldan, 2016). Ancak bu mektepler konum, mimari tasarım (plan ve mekânsal yapı), yapı tekniği bakımından benzerlik göstermemektedir. Yapı, plan ve konum tipolojisi bakımından aynı köyde bulunan arşiv kayıtlarından tespit ettiğimiz Rüşdiye mektebi ile benzer özellik yansıttığını söyleyebiliriz. 1888 yılında Yeşilyurt Köyü'nde Rüşdiye mektep binası mevcut olduğu belgeden anlaşılmaktadır. Mektebe ikinci bir atamanın istendiği de bildirildiğine Rüşdiye mektebinin inşasının iptidai mektebinden (1909) daha erken olduğunu söyleyebiliriz.



Her iki yapı da iki katlı ve orta sofalı plan tipinde inşa edilmiştir. İncelenen mektep binasında doğu cephede pencere açılmış olması, sofada tek pencere kullanılması iki plan arasındaki farklılığı yansıtmaktadır. Ayrıca zemin kat girişi Rüşdiye mektebinde farklı bir cepheden verilmişken, mektep binasında her iki katın girişi doğu yöndedir. Zemin kata girilemediğinden planı hakkında net bir bilgi veremiyoruz.

Yeşilyurt Köyü Mektebi Osmanlı Dönemi'nde yapılan sıbyan-iptidai mektepleriyle yerleşim düzeni ve konum özellikleri açısından benzerlik göstermekte, bunun dışında taşrada özgün mimari yapısı ile farklılık arz etmektedir. Erzincan'da günümüze ulaşabilmiş 19.yy.sonları 20.yy.ın ilk yarısına ait tespit edilebilen bu tip (mahalle mektebi-bağımsız) mektepten başka bir mektebe rastlanmadığı için mimari açıdan net bir karşılaştırma yapılamamaktadır.

Plan tipi bakımından incelendiğinde orta sofalı plan tipi, 18.yy da Barok akımının etkisiyle, büyük şehirlerde, yönetici evlerinde yaygınlaşmış, Anadolu'da medrese, cami, köşk gibi yapı türlerinde uygulanmıştır. Sofanın korunaklı olması, iyi ısınması ve odalar arası mesafenin azalması dolayısıyla tercih edilen bir plan tipi olmuştur (Eldem, 1954, 128-129). Bu plan tipi, ağırlıklı olarak evlerde görülmesinin yanı sıra kamu yapılarında da karşımıza çıkabilmektedir. Mektep planı bakımından Anadolu'da benzer plan şemasının uygulandığını gösteren örneklerden biridir.

Mektep, Kemaliye evlerinde görülen moloz taş arası ahşap hatıllı duvar örgü tekniğini açık bir şekilde yansıtmaktadır. Bodrum kat üzerine iki kat olarak yükselmekte, cephelerde çok sayıda açılan pencerelerle iç mekanın aydınlatılması sağlanmıştır.

Erzincan il sınırları içerisinde bulunan Kemaliye ilçesindeki mahalle mektebinin günümüze sağlam vaziyette gelebilen nadir ve hatta tek örnek olduğunu söylemek mümkündür. Bu çalışma bu sebeple de önem arz etmektedir. Geç Dönem Osmanlı sıbyan mekteplerinin mimari anlayışını, plan şeması, yapım tekniği ve malzemesini yansıtan ve önemli ölçüde koruyan bu okullar korunması ve yaşatılması gereken önemli kültür varlıklarıdır.

Bu tip yapılar yapıldıkları dönemden itibaren bulunduğu yer, iklim ve insan kaynaklı sorunlardan dolayı bazı dış etkilere maruz kalmıştır. 1940lı yıllara kadar sorunsuz korunabilmiş ancak Yeşilyurt Köyü mektebine bu yıllarda çatıya eklenen depo bölümü ve çatı örtüsünün değişimi yapının özgünlüğüne zarar vermiştir. Cephelerde yer alan pencereler büyük oranda değiştirilmiş, pencere bölümleri siva ile kapatılarak buralara daha küçük pencere kasaları yerleştirilmiştir. Güney cephedeki pencere boşlukları ise tamamen sıvanarak kapatılmıştır. Bu işlemlerde hasar gören yapının duvarlarında çatlama olmuş, bu kısımlar çimento siva ile kapatılmıştır. İç mekanda duvarlara alçı siva uygulanarak boya yapılmıştır.

Yapının zemin döşemeleri sonradan değiştirilerek karo ile döşenmiştir. Bu mekânlarda uygulanan çimento sıvalar da yapıya müdahalelere örnek gösterilebilir. Bu sorunlar yapıdaki görülen olumsuzluklar olarak sıralanabilir.

Sonuç olarak Yeşilyurt Köyü Mektebi'nin mektep olarak kullanıma açık olduğu süreçte ve sonrasında yukarıda saymış olduğumuz onarımları görmüş olmasına rağmen yapının mekan kurgusunun bozulmadığını ve özgünlüğünü çok fazla kaybetmediği söylenebilir.

Günümüzde bu yapı, köy konağı olarak işlevini sürdürmektedir. Köy ahalisi yapının kendi ellerinden geldiğince onarım, bakım gibi ihtiyaçlarına destek olduklarını ifade etmişlerdir.

Erzincan ve çevresinde sıbyan mektepleriyle ilgili yeterli yayın ve çalışma bulunmadığından yapılan bu çalışmanın Erzincan ve çevresindeki sıbyan mektepleri tarihine ışık tutacağı düşünülmektedir. Kültür mirasımız olan bu eserler, geçmişten günümüze günümüzden de geleceğe aktarılmış olacaktır



KAYNAKÇA

a. Arşiv Kaynakları

BOA MF.MKT 954/ 12;

BOA MF.MKT 955/ 31.

BOA DH. MKT. 1048/ 55.

BOA MF.MKT 418/ 58.

BOA MF. MKT 100/ 116.

BOA MF.MKT 418/ 58.

BOA, MF.MKT. 1197/8

Salname-i Vilayet-i Erzurum, Erzurum 1312-1315.

Salname-i Vilayet-i Mamuratülaziz, Mamuratülaziz 1305-1310- 1312.

Salname-i Nezareti Maarif-i Umumiye, Daru'l-Hilafetü'l-Aliyye 1316.

b. Araştırma Kaynakları

Ahunbay, Zeynep (2004). "Osmanlılar' da Mektep Mimarisi". *Dünden Bugüne İstanbul Ansiklopedisi*. Cilt: 29, İstanbul: Kültür Bakanlığı-Tarih Vakfı.

Akgündüz, Hasan (1986). *Sıbyan Mektebi*, Akgündüz, Yüksek lisans tezi, Gazi Üniversitesi Sosyal Bilimler Enstitüsü, Ankara.

Baltacı, Cahid (2004). *Türkiye'de Din Eğitimi*. İstanbul: DEM Yayınları.

Brunot, Louis (1957), "Mektep". *İslam Ansiklopedisi*, Cilt: 7: s. 652-655. İstanbul: Milli Eğitim Bakanlığı Yayınları.

Çelik, Abbas (2007). "Hatıralarla Sıbyan Mektepleri". *Ankara Üniversitesi İlahiyat Fakültesi Dergisi*, S. 27: s. 124-135.

Demirtaş, Zülfü (2007). "Osmanlı'da Sıbyan Mektepleri ve İlköğretimin Örgütlenmesi". *Fırat Üniversitesi. Sosyal Bilimler Dergisi*, Sayı 1, Cilt17: s. 176.

Dikmen, Ç. Belgin-Toruk, Ferruh (2017). Sıbyan Mekteplerinin Mim arisi: Abdullah Paşa Sıbyan Mektebi Örneği, *Vakıflar Dergisi*, 2017, S.48, 35-73.

Eldem, S. H. (1987). *Türk Evi*, C. III, İstanbul: T.A.Ç. Yayınları.

Eldem, S.Hakkı (1954), *Türk Evi Plan Tipleri*, İstanbul: İ.T.Ü. Mimarlık Fakültesi Baskı Atölyesi.

Ergin, Osman Nuri (1977). *Türk Maarif Tarihi*. İstanbul: Eser Matbaası.

Ergün Mustafa, "Medreseden Mektebe Osmanlı Eğitim Sistemindeki Değişme", *Yeni Türkiye Osmanlı II (Toplum ve Ekonomi)*, Sayı 32, Mart-Nisan 2000, 735-753.

Evliya Çelebi, (1314). *Seyahatname*, İstanbul.

Gelişli, Yüksel (2002). "Osmanlı İlköğretim Kurumlarından Sıbyan Mektepleri (Kuruluşu, Gelişimi ve Dönüşümü)". *Türkler*. XXV. İstanbul: Türk Dünyası Vakfı.

Günyol, Vedat (1972). "Mektep". *İslam Ansiklopedisi*, C.7, İstanbul: Milli Eğitim Bakanlığı Yayınları, 652-656.

Hızlı Mefail (1997), *Mahkeme Sicillerine Göre Osmanlı Klasik Döneminde İlköğretim ve Bursa Sıbyan Mektepleri*. Bursa:Uludağ Üniversitesi Yayınları.

İnci, Şule (2007). *Manisa'da Osmanlı Dönemi Sıbyan Mektepleri*, Yüksek Lisans Tezi, Selçuk Üniversitesi Mimarlık Fakültesi Konya.

Kodaman, Bayram (1988). *Abdülhamid Devri Eğitim Sistemi*. Ankara: Türk Tarih Kurumu Basımevi.

Kuban, Doğan (2007). *Osmanlı Mimarisi*. İstanbul: YEM Yayınları.

Naldan, Funda (2016). *Erzincan İli Cami Mimarisi*, Doktora Tezi, Gazi Üniversitesi Sosyal Bilimler Enstitüsü Ankara.

Naldan, Funda (2017). Erzincan-Çayırılı İlçesi Cennetpınar Köyü Camisi, *Akra Kültür Sanat ve Edebiyat Dergisi*, S.11, 199-214.

Özön, Mustafa N. (1959). *Osmanlıca- Türkçe Sözlük*. İstanbul: İnkılap Kitapevi.

Özyalvaç, Ali Naci (2011). "Bir Müfettiş Raporunda Erken 20.Yüzyıl İstanbul Sur İçi Sıbyan Mektepleri". *Türkiyat Mecmuası*, C. 21: s. 347-352. İstanbul.

Sakaoglu, Necdet (1991). *Osmanlı Eğitim Tarihi*. İstanbul: İletişim Yayınları.

Tekeli, İlhan (1985). Tanzimat'tan Cumhuriyet'e Eğitim Sistemindeki Değişmeler. *Tanzimat'tan Cumhuriyet'e Türkiye Ansiklopedisi*, C 2, s. 456-475 İstanbul: İletişim Yayınları.

Tekeli, İlhan, İlkin, Selim (1993). *Osman İmparatorluğunda Eğitim Bilgi Üretim Sisteminin Olusumu ve Dönüşümü*, Ankara: Türk Tarih Kurumu.