

ULUSLARARASI SOSYAL ARAŞTIRMALAR DERGİSİ THE JOURNAL OF INTERNATIONAL SOCIAL RESEARCH

Cilt: 13 Sayı: 69 Mart 2020 & Volume: 13 Issue: 69 March 2020
www.sosyalarastirmalar.com Issn: 1307-9581
Doi Number: <http://dx.doi.org/10.17719/jisr.2020.3982>

BAVYERA'DA BİR TÜRK ODASI: HOHENSCHWANGAU ŞATOSU ÖRNEĞİ A TURKISH ROOM IN BAVARIA: THE EXAMPLE OF HOHENSCHWANGAU CASTLE

Ayben KAYIN*
Bilge ÖZKAYMAK**

Öz

Bu çalışmada Almanya'nın Bavyera Eyaleti'nde, Füssen kentinde yer alan Hohenschwangau Şatosu'ndaki Türk Odası¹, mimari ve süsleme özellikleri ile mefruşatı açısından incelenmiştir. Hohenschwangau Şatosu, Bavyera Velihaft Prensi II. Maximilian tarafından 1832 yılında satın alınan ve içerisinde Orta Çağ kalıntılarını barındıran arazide, bu kalıntılar restore ettirilerek 1833-1837 yılları arasında sanatçı-mimar Domenico Quaglio'ya yaptırılmıştır. Avrupa'da çeşitli yerlerde karşımıza çıkan Türk Odası yapma geleneği, Hohenschwangau Şatosu'nda da kendini göstermiştir. Şatonun genelindeki mimari, süsleme ve mefruşat anlayışından farklı olarak Türk Odası, kendine has üslubu, özenilerek planlanmış süsleme ve mefruşatı ve yapım hikayesi ile dikkati çekmektedir. Türk Odası, Türk süsleme sanatlarında sıklıkla kullanılan motif ve renkleri barındırması, dekorasyonunu zenginleştiren, Anadolu'dan götürülmüş çeşitli kullanım eşyaları ve II. Maximilian'ın Türkiye ve Yunanistan'a yaptığı seyahat sonrası gezip gördüğü yerleri ve biriktirdiği bazı anılarını resmettiği duvar resimleri ile 19. yy'da Türk etkisini Avrupa'da göstermiş olması bakımından önemlidir. Çalışmada Hohenschwangau Şatosu'ndaki odanın "Türk Odası" olma niteliği kazanmasını sağlayan süslemeleri ve mefruşatı ayrıntılı bir şekilde incelenmiş, hem Türk süsleme ve el sanatları hem de bazı Avrupa yapılarında görülen benzer süslemeler ile karşılaştırılarak değerlendirilmiştir.

Anahtar Kelimeler: Hohenschwangau Şatosu, Türk Odası, Türk Süsleme Sanatı, Duvar Resmi.

Abstract

In this study, the Turkish Room at Hohenschwangau Castle in Füssen, Germany, was examined in terms of its architectural and ornamental features and decoration. Hohenschwangau Castle having the ruins of Middle Ages was purchased by Maximilian II in 1832 and built by the artist-architect Domenico Quaglio between 1833 and 1837 by restoring these ruins. The tradition of making Turkish rooms in various places in Europe has also shown itself in Hohenschwangau Castle. Unlike the architecture, ornamentation and decoration concept throughout the castle, the Turkish room draws attention with its unique style, carefully planned decoration and ornamentation and its construction story. In terms of the effect of Turks in Europe in the 19th century, it is important that Turkish room's having Turkish motifs and colors often used in the Turkish decorative arts, the variety of items taken from Turkey enriching the decoration and the wall papers made Maximilian II paint and depended on the places he saw and the memories he saved during the journey to Greece and Turkey. In this study, the ornaments and decorative elements of the Turkish Room in Hohenschwangau Castle made the room achieve 'Turkish Room' quality were examined in details and it was also evaluated by comparing both Turkish decorative arts, handicrafts and similar ornaments seen in some other European buildings.

Keywords: Hohenschwangau Castle, Turkish Room, Turkish Decorative Art, Wall Paper.

*Arş. Gör. Dr., Selçuk Üniversitesi, Edebiyat Fakültesi, Sanat Tarihi Bölümü, Türk ve İslam Sanatları Tarihi Anabilim Dalı.

** Selçuk Üniversitesi, Sosyal Bilimler Enstitüsü, Sanat Tarihi Anabilim Dalı Doktora Öğrencisi.

¹ Hohenschwangau Şatosu'nda yer alan bu oda, yabancı kaynaklarda "Oriental Room" adıyla geçmektedir. Odaya ait bilgi bulabildiğimiz tek Türkçe kaynak olan Araslı'nın kitabında ise oda, "Şark Odası" olarak tanımlanmaktadır. Ancak, bu oda, Şato'nun restorasyonunu gerçekleştiren sanatçı-mimar Domenico Quaglio tarafından "Türk Odası" olarak adlandırılmıştır (Arnold-Becker, 2011, 131). Oda, süslemeleri, mefruşatı ve yapıldığı tarih göz önünde bulundurulduğunda Oryantalist üsluplu bir etkiye sahip olarak görülmektedir. Ancak II. Maximilian'ın Türkiye seyahati ve II. Mahmut'u sarayında ziyareti sonrasında oluşturulan bu oda hem bu nedenlerden hem de Quaglio'nun tanımından dolayı tarafımızca bu çalışmada da "Türk Odası" olarak tanımlanmıştır.



GİRİŞ

Hohenschwangau Şatosu, Almanya'nın güneyinde (Avusturya sınırına yakın) Füssen kentinde, Alpece Gölü yakınlarındadır. Bavyera'nın veliaht prensi, I. Ludwig'in oğlu, II. Maximilian² (1811-1864), şatonun bulunduğu yerde 1829 yılında kale kalıntıları görüp 1832 yılında satın almıştır. O zamanlar "Schwanstein" olarak bilinen bu Orta Çağ kalıntılarını³, Romantik mimari anlayışa uygun olarak restore ettirmiştir. Yapının iç dekorasyonunda II. Maximilian'ın sanat anlayışı ve zevkleri göz önünde bulundurulmuş bir düzenlemeye gidilmiştir (Haasen, 2013, 6; Arnold Becker, 2015, 7). Bu düzenlemede, her odanın çeşitli efsane, mit ve destanlardan alınan konuları vardır. Şatoda diğer odalardan konusu itibarıyla farklı olarak tasarlanan bir de Türk Odası bulunmaktadır.

Tarihin çeşitli dönemlerinde Batı dünyasında Doğu'ya duyulan merak ve ilginin doğal bir sonucu olarak Avrupa'da yer alan bazı yapılarda Türk Odası yapma modası oluşmuştur. Bu akım, özellikle 19. yy'da Oryantalizm'in yaygınlaşmasıyla gelenek halini almıştır. Macaristan'da bulunan, 17. yy'a tarihlenen, Sarospatak Şatosu'ndaki Osmanlı çinileriyle kaplı kabul salonu (Atasoy, 2012, 141) ve Palermo'da, 19. yy başlarına tarihlenen, Villa Favorita'daki Türk Odası (Williams, 2015, 203) Avrupa'da yapılan Türk Odası örneklerindedir.

Bu çalışmada Hohenschwangau Şatosu'nda yer alan Türk Odası; mimari, süsleme ve mefruşatı bağlamında ele alınarak incelenecektir. Aynı zamanda kaynaklardan edinilen bilgiler doğrultusunda bu Türk Odası'nın yapılış amacının, hikayesinin ve banisinin, odanın mimari, süsleme ve mefruşatının şekillenmesindeki katkısı da değerlendirilecektir.

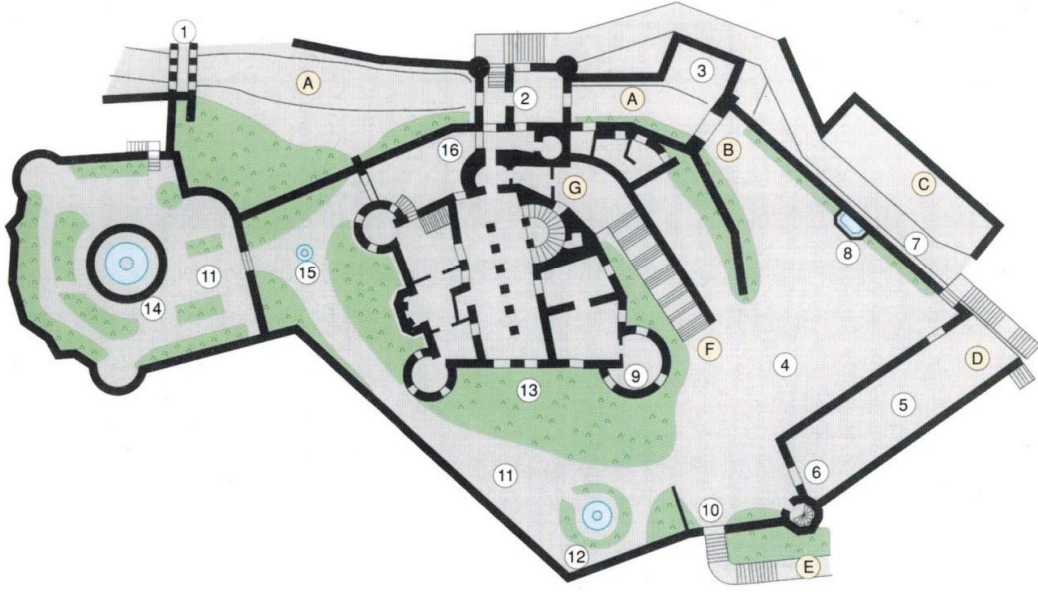
Hohenschwangau Şatosu'nun Restorasyonu

Sanatçı-mimar Domenico Quaglio⁴, 1833-1837 yılları arasında Veliaht Prens II. Maximilian ile ortak bir anlayışla Alman stiline uygun, Gotik üsluplu dekoratif elemanlar içeren, aynı zamanda tarihi yaşanmışlıkları canlı tutmak adına Romantik anlayışa da gönderme yapan ve her detayına kadar görsel ahengi olan bir yapı ortaya koyarak yapının restorasyonunu gerçekleştirmiştir. Quaglio, şatonun dış cephesindeki yaprak şeklindeki oyma süslemeli balkonlarda ve pencerelerin etrafında kendi üslubunu yansıtmıştır. Pencerelerin üst kısımlarına yaptığı basık kemerli, düz ya da bitkisel süslemeli dış bükey silmelerle görünümünü genişletmiştir. Dış cepheleri canlandırmak için yeni balkonlar eklemiş, bu da küçük odaların genişlemesine katkı sağlamıştır. Yapıya giriş geçidi gibi birkaç mimari unsur eklemiş; ancak bunun dışında yapının mimarisinde çok fazla değişiklik yapmamıştır. Şatodaki yeni yuvarlak burca bir bahçe düzenlemesi tasarlamış ve buraya Aslanlı Çeşme'yi yapmıştır. İç mekanda ise merdivenlerin yerlerinin değiştirilmesi dışında fazla değişikliğe gidilmemiştir (Haasen, 2013, 13-14) (Çizim 1).

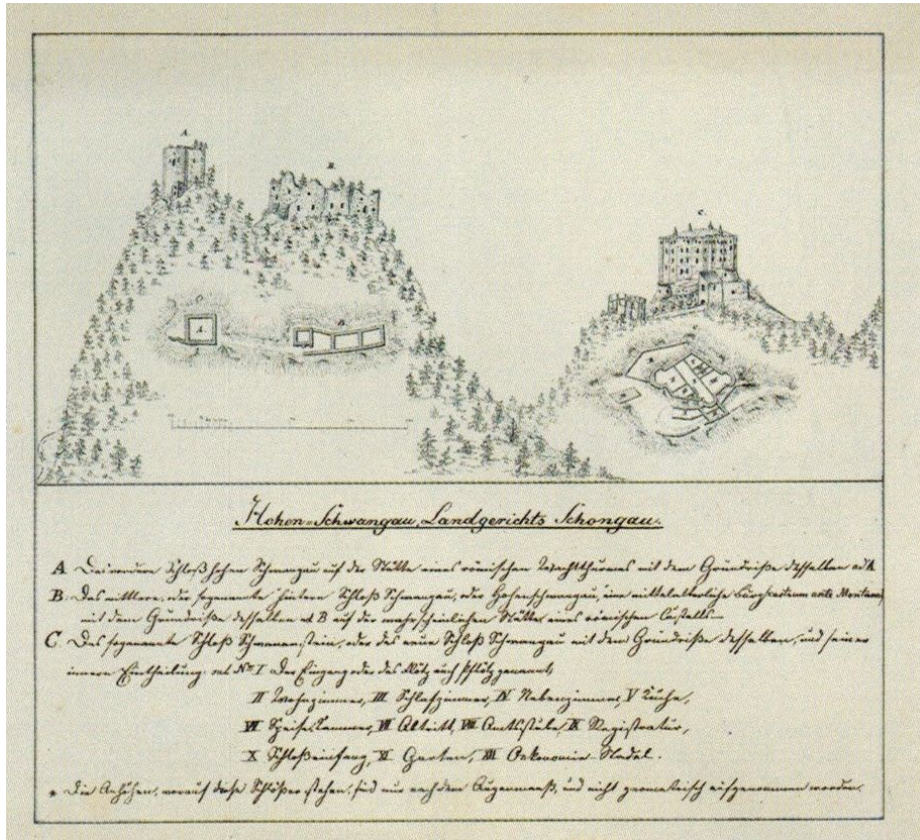
² Şatoyu alıp restorasyonunu tamamladığında hala veliaht prens olan II. Maximilian, 1842'de Prusya Prensesi Marie ile evlenip Hohenschwangau'da yaşamış ve 21 Mart 1848'de tahta geçmiştir (Arnold Becker, 2015, 5).

³ 14. yüzyılda Schwangau'nun şövalyelerinin sahip olduğu şato (Çizim 2), şövalyelerin maddi durumlarının kötüleşmesi nedeniyle, harabe haline gelmiştir. 16. yüzyılın başlarında da şatonun sahibi olan şövalyeler, şatoyu satmak istemiştir. Bu satışla ilgilenen Tirol Hükümeti, şatonun mimari durumunu incelemek üzere buraya iki temsilci göndermiştir. Temsilcilerin şatonun kalıntılarının oldukça kötü halde olduğunu belirten bir rapor yazması üzerine Tirol Hükümeti, burayı almaktan vazgeçmiştir. Ancak 1535'te Ausburglu bir tüccar olan Hans Paumgartner, dönemin Schwangau lordları olan Heinrich ve Georg kardeşlerden şatoyu satın almıştır. Paumgartner, İtalyan mimar Lucio di Spazzi'ye şatonun eski kalıntılarının yerine yeni şatoyu yaptırtmıştır (Resim 1). Paumgartner ölünce iki oğlu şatoyu Bavyera Dükü V. Albrecht'e (1528-1579) satmıştır. Bu dönemden sonra şato ile ilgilenilmesine rağmen zamanla 17.-19. yüzyıllar arasındaki savaşların da etkisiyle yapı zarar görmüştür. Sırasıyla 1820'de Narziss Heisserer, Prens Ludwig von Oettingen-Wallerstein, 1824'te Adolf Sommer ve 1832'de de II. Maximilian şatoyu satın almıştır (Haasen, 2013, 8-10).

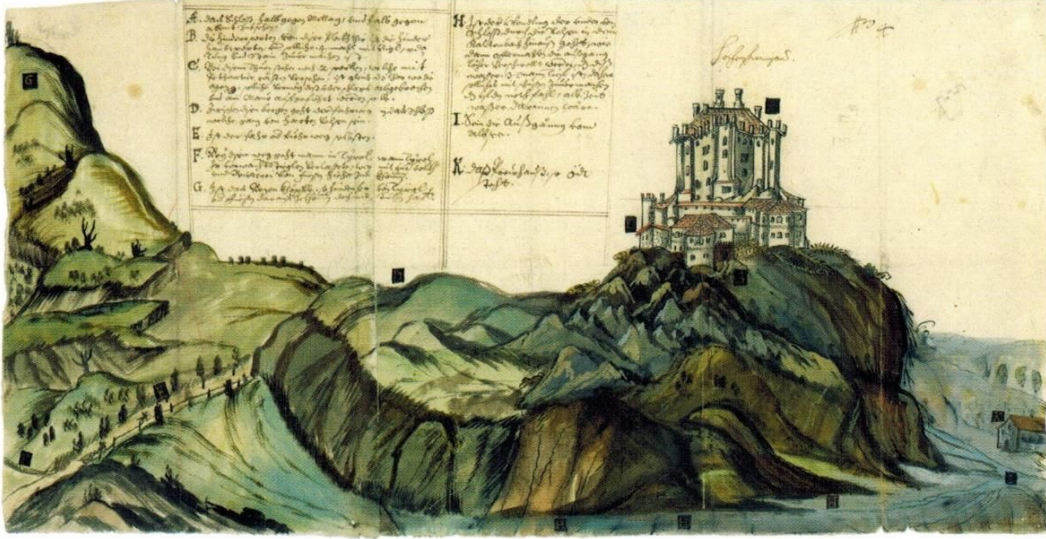
⁴ Sanatçı bir aileden gelen Quaglio (1787-1837), 16 yaşında Münih'teki Saray Tiyatrosu'nda dekor ressamı olarak çalışmıştır. Oyma, kazıma ve taş baskı yaparak sürdürdüğü kariyerini, kalelerin, kiliselerin, eski manastırların ve şehir manzaralarının resimlerini yaparak üst seviyeye taşımıştır. Bavyera'nın kendi yaşadığı dönemdeki üç nesil kralının da sanatsal faaliyetlerinde görev yapmıştır. II. Maximilian'ın dedesi, dönemin Bavyera Kralı Maximilian I. Joseph, Quaglio'ya Bavyera'daki önemli binaların resmini yapması için destek olmuştur. II. Maximilian'ın babası I. Ludwig döneminde Quaglio'nun Münih'e kazandırdıklarının etkisi, hala günümüzde New Pinakothek gibi yapılarda görülmektedir. II. Maximilian da Quaglio'yu Hohenschwangau'nun hem müzakereleri hem de yenileme çalışmalarının başında durması için görevlendirmiştir (Haasen, 2013, 13).



Çizim 1: Hohenschwangau Şatosu'nun planı (Haasen, 2013, 60).



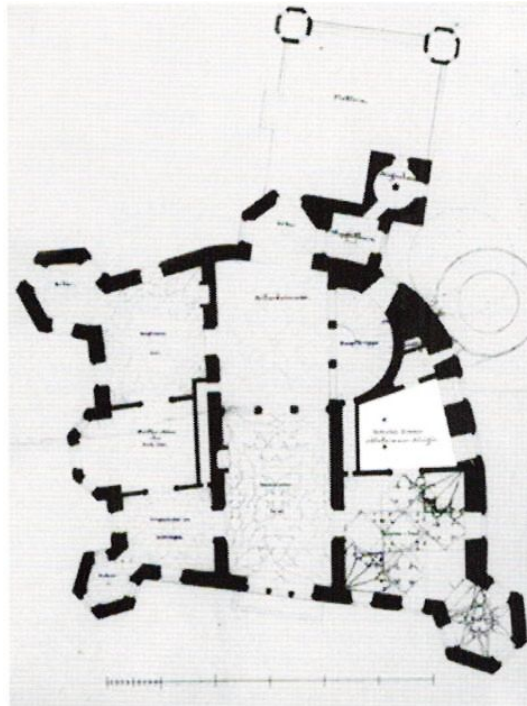
Çizim 2: Solda: Neuschwanstein Şato'sunun yeni binasına yol yapmak için yıkılan kalıntılar; Sağda: Schwanstein (Bugünkü Hohenschwangau Şatosu) (Haasen, 2013, 8).



Resim 1: The Castle seen at noon and at towards evening (Akşam üzeri Kale'nin görünümü) suluboya ile zenginleştirilmiş mürekkep çizimi, 1648, Hans Paumgartner'in⁵ Peter Franz Merman von Schönberg'e yaptırdığı çizim⁶ (Haasen, 2013, 9).

1. Türk Odası

1829 yılında imzalanan Edirne Antlaşması sonucu Yunanistan'ın Osmanlı'dan ayrılarak bağımsızlığını kazanması (Karal, 2007, 117-122) ile Otto, Yunan kralı ilan edilmiş ve görev yerine giderken kendisine kardeşi II. Maximilian eşlik etmiştir (Arnold-Becker, 2011, 132). Daha sonra II. Maximilian, ilerde Hohenschwangau şatosundaki Türk Odası'na ilham kaynağı olacak Türkiye seyahatine çıkmıştır. Velihaht Prens, Türkiye ve Yunanistan seyahatini planlarken; kendisini doğuya tanıtmayı ve sanata olan ilgisinden dolayı doğunun bilim ve sanatını tanımayı hedeflemiştir (Aktaran: Arnold-Becker, 2015, 67). Bu bağlamda, bu yolculuktan döndüğünde de Hohenschwangau şatosuna Türk süsleme geleneğinden izler taşıyan bir oda yaptırtmıştır.



Çizim 3: Hohenschwangau Şatosu kat planında Türk Odası'nın yeri (Arnold-Becker, 2011, 9, 130).

⁵ Hans Paumgartner, Ausburglu zengin bir tüccardır (Haasen, 2013, 9).

⁶ Bu çizimin yapıldığı dönemde Baviera yönetiminde olan şato ile ilgili o döneme ait bu çizimden başka herhangi bir plan ya da görsel kayıt yoktur (Haasen, 2013, 9).



Domenico Quaglio tarafından literatüre 'Türk Odası' olarak kazandırılmış (Arnold-Becker, 2011, 131), Şatonun birinci katında yer alan ve Kraliçe Marie'nin yatak odası olan bu oda (Arnold-Becker, 2011, 131), yamuk dörtgen biçiminde bir plana sahiptir (Çizim 3). Odanın kapısından girince sol tarafta iki adet yeşil ve altın sarısı renklerde boyalı mermer sütunun taşıdığı kiriş ile ayrılan, düz tavanlı, dar bir bölüm yer almaktadır (Fotoğraf 1)⁷. Bu bölümde Kraliçe Marie'nin yatağı bulunur. Odanın kapısının karşı duvarında Kraliçe Marie'nin yatak odası olan Oriental Room (Türk Odası) ile Marie'nin giyinme odası olan Schyren Room (Haasen, 2013, 38) arasında bir bağlantı kapısı bulunmaktadır. Giriş kapısının sağındaki duvarda da iki adet pencere yer alır (Fotoğraf 4).

1.1. Süslemeler

Oryantal tarzda dekore edilen odanın tonozlu tavanı taşıyan, Endülüs etkili süslemelere sahip mavi duvarlarında dokuz adet resim bulunmaktadır (Arnold-Becker, 2011, 131). Bu dokuz resimden üçü, girişin solundaki duvarda; üçü, girişin karşısındaki duvarda; ikisi, giriş kapısının iki yanında; biri de pencerelerin arasındadır (Şekil 1). Girişin karşısındaki duvarda yer alan üç resimden en sağdaki giyinme odasına (Schyren Room) geçiş kapısının üzerine yapılmıştır (Fotoğraf 2).

Odanın süslemelerinde Oryantalist etki bulunmasına rağmen Türk süsleme sanatına da doğrudan yapılan göndermeler mevcuttur. Odanın mavi duvarları üzerine sarı, altın yıldız ve kiremit renklerle yapılan süslemeler hakimdir (Fotoğraf 3).

Türk Odası'nın duvarları, zeminden itibaren duvarların yaklaşık üçte bir yüksekliğine kadar kiremit rengi ile boyalıdır. Kiremit rengi zeminde beyaz renkte boyanmış sütunlar yükselmektedir. Sütunların araları, alt kısımda yüksek, sivri bir çatı görünümündedir. Bunların tepelerine de altın yaldızlı birer hilal yerleştirilmiştir. Sütun sırasının üzerine ikinci bir kat olarak alttakilerden daha kısa bindirme sütunlar yerleştirilmiştir. Bu sütunlar da birbirlerine yüksek sivri kemerlerle bağlanmışlardır. Sivri kemerler, aynı zamanda aralarda birer sütun boşluk bırakacak şekilde yukarı doğru devam ederek üçüncü bir kemeri oluşturmuştur. En üst sırayı oluşturan bu kemerler ise tepelerinde güneş motifine benzer birer düğüm yaparak sonlanmıştır. Tüm bu sütunların kemerlerle bağlanmasıyla oluşturulan kuşak, bütün odayı cepeçevre dolanmaktadır.



Fotoğraf 1: Türk Odası'ndan görünüm (Hohenschwangau Şatosu Yönetimi'nden)
© Wittelsbacher Ausgleichsfonds München.

⁷ Hohenschwangau Şatosu'nda ziyaretçilere fotoğraf çekme yasağı bulunmaktadır. Bu nedenle bu fotoğraf, Hohenschwangau Şatosu Yönetimi'nden mail yoluyla temin edilmiştir.



Fotoğraf 2: Türk Odası'ndan görünüm (Haasen, 2013, 40).

Bu kuşağın hemen üzerinde mavi zemine yapılmış duvar resimleri ve onları sınırlandıran çerçeveler görülmektedir. Odadaki tüm resimler⁸ altın yaldızlı palmet dizisinden oluşan bu çerçevelerle çevrelenmiştir. Palmetlerin arasında kalan kısım, geniş tutulmuş olup palmetler yukarı doğru taşıntılı olarak tasarlanmıştır. Palmetlerin aralarında daha alçakta kalan alanlara da birer lotus çizilmiştir. Lotusların kollarının alt kısımlarına ise karşılıklı simetrik olarak birer istiridye yerleştirilmiştir. Bu çerçevelerden aynı duvarda yer alanların altta ve üstte yanındaki çerçeveye doğru devam ettirilmesiyle bir bağlantı oluşturulmuştur. Çerçevelerin üstünde ise odayı yatay olarak dolaşan ve köşelerde dikine olarak aşağıya da uzanan, altın yaldızlı düz bir kuşak yer almaktadır. Bu kuşağın üzerindeki boşlukta her resmin üzerine denk gelecek şekilde resimlerdeki tasvir edilen yerlerin isimleri yazmaktadır⁹ (Fotoğraf 5).

Duvarların tavana yakın kısmında, ince bir sıra halinde, yuvarlak kemerli sütun dizisi biçiminde bir süsleme şeridi görülmektedir. Bu süsleme şeridi, duvarların alt bölümünde uygulanan ve daha genişçe olan yuvarlak kemerli sütun kuşağının küçültülmüş tekrarı gibidir ve burada adeta o sütun dizisine gönderme yapılmıştır. Bu şeridin hemen üst kısmında yine kiremit rengi bir zemin üzerine beyaz kısa bir sütun dizisi yerleştirilmiştir. Bunların arası yine çift kat kemerle bağlanmıştır. Böylelikle duvara süslemeyle estetik bir simetri kazandırılmıştır. Üst sıradaki kemerler bu kez, yukarı doğru iç bükey hatlarla devam edip yukarıda düğümlenerek tekrar bir sonraki sütuna bağlanmıştır. Böylece kemer dizilerinin üzerinde sanki sırt sırta binmiş başka kemerler varmış gibi görünmektedir. Aynı zamanda bu işlemle, kemerler ve yukarıda oluşturulan düğümlü kuşağın köşelerinde kalan boşluklar da baklava dilimi şeklini almıştır. Bu süsleme kuşağı odadaki dar bölümü ayıran kirişin yan yüzü de dahil olmak üzere tüm odayı çevre çevre dolanmaktadır. Bu süsleme kuşağı odanın köşelerinde birbirinden ortası mavi, kolları sarı renkte olan birer sekiz kollu yıldızla ayrılmıştır.

⁸ Alice Arnold Becker, odadaki bazı resimlerin metal levha üzerine yapıp buraya monte edildiğini belirtmektedir (Arnold-Becker, 2011, 131).

⁹ Alice Arnold Becker'e göre; bu yazılar Arap harflerini anımsatan bir üslupta yazılmıştır (Arnold-Becker, 2011, 131). Ancak görünüş itibarıyla el yazısı ile yazılmış olup bazı harflerin uzatılıp kıvrılmasıyla yazıya estetik bir görünüm kazandırılmıştır.



Fotoğraf 3-4: Türk Odası'nın bölümlerinden ayrıntılar (Arnold- Becker, 2011).

Mavi renkli çapraz tonozlu tavan¹⁰ ise her kenarda bir yarım daire şeklinde çerçevesiz olarak bu kısımlar, kiremit rengi ile boyanmıştır (Fotoğraf 6). Bu şekilde tonozun biçimi de vurgulanmıştır. Bu çerçevelerin iç kısımları sarı renkte, merkezdeki bir palmetten iki yana doğru açılan, uçlarında rumiller olan sarmal dallar ile doldurulmuştur. Bu bitkisel süslemeli alanlar ile çerçeve arasına da sırtı çerçeveye gelen iç bükey dilimlerden oluşan bir kuşak eklenmiştir. Tonozlu tavanın merkezinde, iki dörtgenin kollarının kesişmesiyle oluşturulmuş sekiz kollu, kiremit renginde bir yıldız yer almaktadır. Yıldız, Gotik yapılarda sıkça görülen kaburgalı tonoz uygulamalarının etkisini yansıtmaktadır. Yıldızın kollarının kesiştiği boşluklara da küçük birer güneş motifi yerleştirilmiştir. Yıldızın kollarının dışını da yine sırtları yıldızla değecek şekilde yerleştirilmiş iç bükey dilimlerden oluşan kuşak dolaşır. Yıldızın ortasında ise geleneksel Türk evlerinde sıkça görülen tarzda bir tavan göbeği bulunmaktadır. Tavan göbeği adeta güneşi anımsatan bir forma sahiptir. İç kısma iç içe iki sıra halinde, duvardaki kemerli sütun dizisindeki benzer formda, alt kısımları dilimli, merkezden dışa doğru açılan ışınal biçimde bir kemer sırası yapılmıştır. Göbeğin çerçevesinin dışını da tepelikli, birbiri ile kesişen sivri kemer dizisi dolaşmaktadır.



Fotoğraf 5: Duvar resimlerinin üzerindeki yazılardan ayrıntı.

¹⁰ Altan Araslı, çalışmasında bu tavanın Türk ustaları tarafından yapıldığını belirtmektedir (Araslı, 2001, 198).



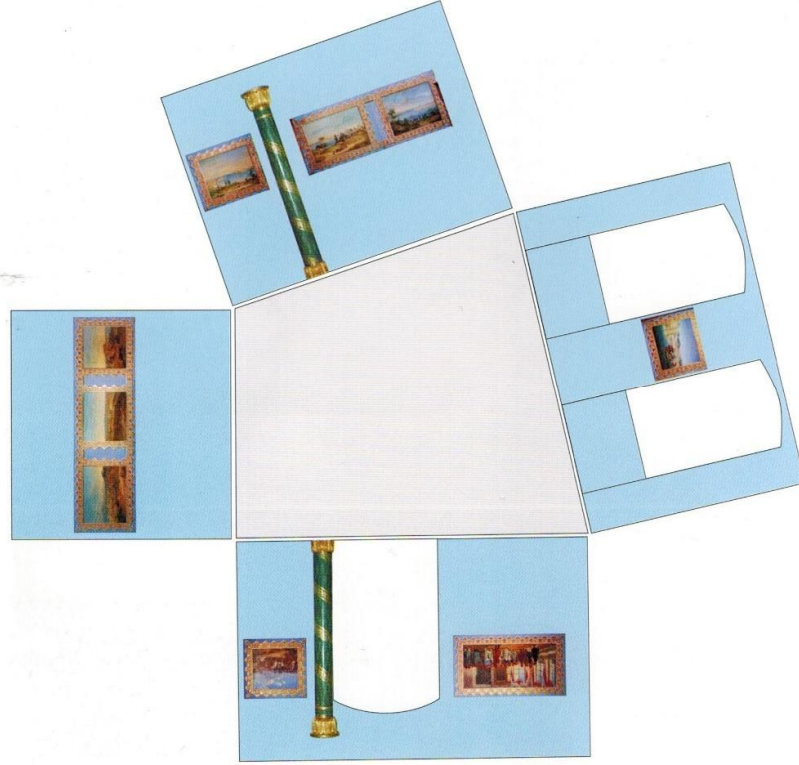
Fotoğraf 6: Odanın tavanı (Haasen, 2013, 40).

Girişin solunda kalan ve sütunlarla ayrılan dar bölümde ise duvar yüzeyleri, odanın geri kalanıyla süsleme tasarımı bakımından aynıdır. Bu bölümün tavan yüzeyi kare alanlara ayrılmıştır. Karelerin her biri, adeta geleneksel Türk evlerinde görülen tavan süslemelerine benzer şekilde tasarlanmıştır. İçlerine köşelerde dış bükey birer köşelik yerleştirilmiştir; ortada kalan mavi zeminli boşluğa ise kolları rumili dallar şeklinde tasarlanmış dört yapraklı bir bitki motifi eklenmiştir. Aynı süsleme kompozisyonu, bu bölümü odanın diğer kısmından iki sütunla ayıran girişin altında da yer almaktadır.

Odada yer alan iki sütun ise korint tipinde, akantus yapraklarının tek sıra halinde yukarı doğru açılır tarzda dizilmesiyle oluşturulmuş, başlıklara sahiptir. Sütunlar koyu yeşil ve altın yaldız renklerle, sütun başlıkları ise tamamen altın yaldızla boyanmıştır. Sütunların yeşil renkteki gövdesini de sarmal olarak altın yaldızlı bir süsleme şeridi dolanmaktadır. Altın yaldızlı bu süsleme şeridi, yan yana yerleştirilen ve birbirini sürekli tekrar eden palmet ve lotus motiflerinden oluşmaktadır. Sütunların yeşil gövdeleri, yine yeşil tonlarında, yukarıdan aşağıya doğru bakan kenger yaprağına benzeyen bir motifle doldurulmuştur.

1.2. Duvar Resimleri

Kral I. Ludwig, açtığı yeni müzeler ve restore ettirdiği tarihi yapılarla Münih'i sanatsal ve kültürel anlamda zenginleştirmiştir. Babasının hazırladığı bu sanat ortamında yetişen veliaht prens II. Maximilian, yaptırdığı şatoya Bavyera ve dünya tarihinin önemli olaylarını hatırlatan duvar resimleri yaptırmaya karar vermiştir. 1835 yılında yapımına başlanan bu duvar resimlerinin büyük çoğunluğu 1837'de tamamlanmıştır (Arnold Becker, 2015, 5). Daha önce de bahsedildiği gibi II. Maximilian, geçmiş yaşanmışlıklara önem veren ve bunları şatoda da yaşatmak isteyen bir kral olduğu için, şatonun duvar resimlerini de bu doğrultuda yaptırmıştır. Her odanın kendine has bir konusu vardır. Hatta mobilyalar da odadaki resimlerin konusuna uygun olarak seçilmiştir. Duvar resimlerinde sahneleri açıklayan bilgiler, altın renkli harflerle resimlerin belirli yerlerinde yazılmış olup; odaların adları ya da konuları hakkında bilgi veren yazılar da oda kapılarının üstlerinde bulunmaktadır. Bu resimlerin konularının belirlenmesinde II. Maximilian'ın da bizzat sanatçılarla görüşerek katkı sağladığı bilinmektedir. Odalardaki duvar resimlerinin konuları genel olarak geçmişteki efsane, mit, destanlara konu olan hikaye ve kişilerden oluşmaktadır. Ancak Türk Odası'nın duvar resimleri, konusu itibarıyla bu şemadan ayrılır. Türk Odası'nın resimleri, II. Maximilian'ın 1832-1833 yılları arasında Türkiye'ye ve Yunanistan'a yaptığı seyahatin izlenimlerini aktararak, o dönemin çağdaş konularını yansıtır (Haasen, 2013, 14- 15).



Şekil 1: Türk Odası'ndaki resimlerin duvardaki konumu (Arnold-Becker, 2011, 130).

Odanın giriş kapısının solundan başlayarak saat yönüne doğru ilerlendiğinde sırasıyla Atina'ya Giriş, İzmir, Truva, Midilli, Çanakkale, İstanbul, Büyükdere, Beylerbeyi'ne Giriş ve Büyük Sultan'ı Ziyaret resimleri bulunmaktadır¹¹.

Atina'ya giriş resmi (Resim 2), II. Maximilian ve kardeşinin Atina'ya varışlarını tasvir etmektedir. Önde solda atları üzerinde Velihaht Prens ve kardeşi ile maiyetleri, sağda ise onları karşılayan, yerel giysileriyle Atina halkı tasvir edilmiştir. Arkada muhtemelen Atina Akropol'ü ya da Lycabettus Tepesi görülmektedir.

¹¹ Bu resimlerden Atina'ya Giriş, Beylerbeyi'ne Giriş ve Büyük Sultan'ı Ziyaret resimleri, Dietrich Monten tarafından, diğerleri ise Wilhelm Scheuchzer tarafından yapılmıştır (Arnold Becker, 2015, 133-137).



Resim 2: Dietrich Monten, Einzug in Athen (Atina'ya Giriş), (Arnold- Becker, 2011, 133).

İzmir'i tasvir eden resimde (Resim 3) yüksekçe bir tepe üzerinden yükselen minareleri ve çatılı evleriyle bir şehir manzarası, biraz ileride Ege Denizi ve ardında karşı tarafta yine tepelerden oluşan şehrin bir diğer bölümü izlenmektedir. Muhtemelen resmin merkezinde gördüğümüz, solda denize yakın görülen bir hanın ve orta kısımda camilerin bulunduğu alan, Kemeraltı mevkiini tasvir etmektedir. Resmin ön kısmında da yüklü develeriyle eşya taşıyan ve gezinen insanlar, gündelik hayata gönderme yapmaktadır.



Resim 3: Wilhelm Scheuchzer, Smÿrna (İzmir), (Arnold- Becker, 2011, 134).

Arnold Becker, Truva resminin (Resim 4) Truva'nın gerçek konumuyla uyuşmadığını; çünkü ünlü Fransız Klasist Jean Baptiste le Chevalier'in 1785'te yaptığı araştırmasında bu ovayı Pınarbaşı'nın kuzeyine konumlandırarak yanlış bir tahminde bulunduğunu belirtmiş¹² ve bu resmin de bu araştırmadan etkilendiğini ifade etmiştir (Arnold Becker, 2015, 133). Resimde yüksek bir tepeden ovaya doğru bakılmaktadır. Ovanın ortasından kıvrılarak geçen bir ırmak, ırmağın sol tarafında, orta kesimlerde küçük

¹² Schliemann, Truva'nın Pınarbaşı'nda değil, Hisarlık Tepesi'nde bulunduğunu düşünerek o bölgede çalışmalar yapmıştır (Easton, 1991, 111-129; Sazcı, 2007, 685).



bir yerleşim alanı, ön tarafta da kuzularını otlatan bir çoban görülmektedir. İleride ise Çanakkale Boğazı tasvir edilmiştir.



Resim 4: Wilhelm Scheuchzer, Trojas (Truva), (Arnold- Becker, 2011, 134).

Midilli Adası'nı tasvir eden resimde (Resim 5) sanatçı bir tepe üzerinden liman kenarında konumlanan bir kaleye doğru bakmaktadır. Midilli'de bu şekilde liman yakınında bulunan Midilli Kalesi ve Sigrî Kalesi adlarında iki büyük kale olduğu bilinmektedir. İkisinin de yakınında, o dönemde, resimde de görüldüğü gibi camilerin bulunduğu kaynaklardan öğrenilmektedir (Süleyman Efendi, 1978, 9). Kalenin içinde ve dışında çok sayıda minare olduğu görülmektedir. Resmin orta kısmında bir su kemeri de tasvir edilmiştir. Ancak yine kaynaklarda belirtildiği üzere Midilli Adası'nda tarım için gerekli su ihtiyacını karşılamak için pek çok su kaynağı ve suyu taşımak için su kemeri olduğu anlaşılmaktadır (Gerald ve Nigel, 1994, 415). Resimdeki su kemeri ile kale civarındaki ağaçlık alanlar ve kiremit çatılı evler tasvir edilmiştir.



Resim 5: Wilhelm Scheuchzer, Mytilene (Midilli), (Arnold- Becker, 2011, 135).

Çanakkale adlı resimde (Resim 6), Çanakkale Boğazı'ndan bir manzara tasvir edilmiş olup, belirgin bir yapı ya da yapılar topluluğu olmadığı için, resimde görülen yerin coğrafi konumu tam olarak tespit



edilememektedir. Denizde yelkenli gemi tasvirleri ve önde bir kağnyla yük taşıyan, dinlenmek için ağaç kenarında mola vermiş insanlar görülmektedir.



Resim 6: Wilhelm Scheuchzer, Dardanellen (Çanakkale), (Arnold- Becker, 2011, 135).

İstanbul adlı resimde (Resim 7) Üsküdar Salacak Sahili civarından, uzaktan Kız Kulesi'nin görüldüğü bir manzaraya bakılmakta olup önde halkın günlük yaşamından kesit sunan bir sahne yer almaktadır. İçerisinde insanlar olan bir kağny görülmektedir. Arkada ise muhtemelen birisinin seslenmesi üzerine arkasına dönüp bakmış bir at binicisi yer almaktadır. Sol tarafta ise kıvrılarak sahile inen yolda insanlar yürümektedir. İstanbul Boğazı'nın görüldüğü bu resimde boğazın karşısında Topkapı Sarayı manzarasıyla Tarihi Yarımada tasvir edilmiştir.



Resim 7: Wilhelm Scheuchzer, Constantinopel (İstanbul), (Arnold- Becker, 2011, 136).

Büyükdere adlı resimde (Resim 8), Büyükdere'den boğazın karşısındaki Beykoz yönüne doğru bakılmaktadır. Boğazda irili ufaklı gemiler, ağaçlık bir alan içerisinde kurulu evler ve yokuş aşağı sohbet ederek yürüyen insanlar resmedilmiştir.



Resim 8: Wilhelm Scheuchzer, Buğucdere (Büyükdere), (Arnold- Becker, 2011, 136).

Beylerbeyi'ne Giriş resminde (Resim 9) II. Maximilian ve maiyeti, bir Osmanlı kayığı üzerinde Beylerbeyi Sarayı'na doğru ilerlerken tasvir edilmiştir. Arkada sarı ve beyaz olarak renklendirilmiş, Sultan II. Mahmut'un (1808- 1839) yaptırdığı sahil sarayı¹³ görülmektedir. Sarayın önünde, sahil kenarında ise II. Maximilian'ı karşılamak üzere kalabalık bir heyet beklemektedir.



Resim 9: Dietrich Monten, Einfahrt in Beylerbey (Beylerbeyi'ne Giriş), (Arnold- Becker, 2011, 137).

¹³ Sultan II. Mahmut'un yaptırdığı ve II. Maximilian'ı ağırladığı bu sahil sarayı ile ilgili ayrıntılı bilgi için bkz. Aktaran: Gülsün, 1993, 10-11.



Büyük Sultan'ı Ziyaret adlı resimde (Resim 10) büyük ve çok sayıda penceresi olan sahil sarayının içinde genişçe bir salonda solda pencere önünde Sultan II. Mahmut ve maiyeti, II. Maximilian ve maiyetini karşılamaktadır. Her iki tarafın da kıyafetleri, kendi ülkelerinin devlet erkanının kıyafet özelliğini taşımaktadır. Odanın karşı duvarında büyük bir ayna ve aynanın hemen yanından açılan bir kapının arkasında yuvarlak merdivenli bir başka mekan görülmektedir.



Resim 10: Dietrich Monten, Besuch beim Großherrs (Büyük Sultan'ı ziyaret), (Arnold-Becker, 2011, 137).

1.3. Mefruşat

Odanın mefruşatında Türk etkisi hakimdir. Odada yer alan halı, perde ve perde aksesuarları, sehpa örtüsü, divan ve fincan takımı gibi eşyalar, doğrudan geleneksel Türk sanatından örneklerdir.

Odanın mobilyaları sedir ağacından yapılmıştır (Haasen, 2013, 41). Kapıdan girince tam karşıda küçük bir divan yer almaktadır. Divanın örtüsü de kumaşının desenleri ve modeli itibarıyla yine geleneksel Türk evlerinde sıkça rastlanılan türdedir. Pencerenin ön tarafında ahşap bir ayna yer almaktadır (Fotoğraf 4). Aynanın üst kısmındaki süslemelerine bakılarak Gotik özelliklere sahip olduğu söylenebilir. Yatağın bulunduğu bölümü kapatmak için kullanılan perdenin takıldığı çubuğun bağlı olduğu ayağın tepeliği hilal biçiminde tasarlanmıştır. Perdenin çubuğunu tutması için kirışten öne doğru ferforje bir aksesuar uzanmaktadır. Bu aksesuarın içerisinde sekiz kollu yıldız ve çift gözlü sivri kemer uygulaması görülmektedir.

Halı, tüm oda zeminini kaplamaktadır. Beyaz zemin üzerine kırmızı, sarı, mavi, pembe ve siyah renklerde geometrik bir düzen içerisinde birbirini tekrar eden bitkisel desenler ve rozetlerle kaplıdır. Zemin iri kare alanlara ayrılmıştır. Kare alanların köşelerine birer rozet yerleştirilmiştir. Kare alanların iç kısımları ise merkezinde sekiz kollu bir çiçekten geliştirilen süsleme ile doldurulmuştur.

Odaya girince solda kalan dar bölümde ahşap bir yatak bulunmaktadır. Yatağın hemen arkasında köşede ise çini süslemeli bir soba yer almaktadır¹⁴.

Odanın ortasında halının üzerinde duran yuvarlak sehpa, kırmızı zemin üzerine karışık şal desenli bir kumaş ile örtülüdür. Bu kare örtünün dört kenarından sarı ve mavi renkli püsküller sarkmaktadır. Örtünün üzerinde altı fincan, bir tepsi ve kapaklı küçük bir ibrikten oluşan fincan takımı yer almaktadır. Tepsideki fincanlar kulpsuz olup zarflara konulmuşlardır. Haasen, bu örtü ve fincan takımını II. Maximilian'ın Sultan II. Mahmut'u ziyareti sırasında Sultan'ın ona hediye olarak verdiğinden söz etmektedir (Haasen, 2013, 41).

DEĞERLENDİRME

Hohenschwangau Şatosu'ndaki Türk Odası, mimari açıdan incelendiğinde odanın planının özel olarak tasarlanmış bir şemada olmadığı görülmektedir. Oda, şatonun arazideki konumundan dolayı kavisli olarak devam eden cephesinde yer almaktadır. Yamuk dörtgen biçimli bir plana sahiptir. Şatonun inşaatı sırasında oluşturulan odalardan biri, Türk Odası olarak tasarlanarak, kraliçenin yatak odası olarak işlevlendirilmiştir. Odada Türk mimari geleneğine doğrudan yapılan bir gönderme tespit edilememiştir.

Mimari olarak Türk mimarisinden etkiler taşımamasına rağmen, süslemesinde yoğun olarak kullanılan Türk süsleme sanatı motifleriyle ve mefruşatında yer alan Türk el sanatı örnekleriyle Türk Odası

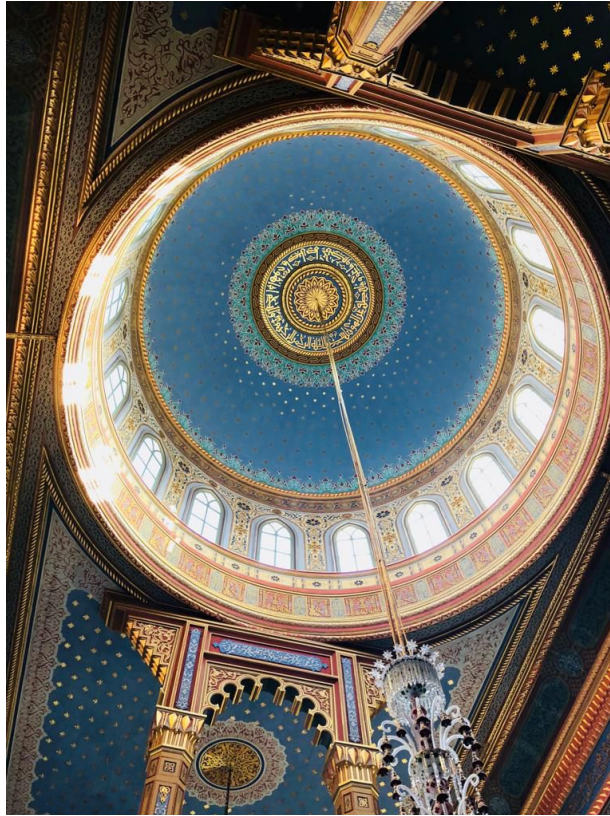
¹⁴ Çini süslemeli sobalarla ilgili ayrıntılı bilgi için bkz. Demirsar Arlı, 2016.



niteliğini kazanmıştır. Odada en çok görülen motiflerden biri, sekiz kollu yıldız¹⁵dir. Bu motifin, Türk sanatındaki yerinin bilinerek, odanın süslemesinde bilinçli olarak tercih edildiği açıktır. Odanın hem süslemesinde hem de mefruşatında karşımıza çıkan sekiz kollu yıldız motifi, halıda, tavanda ve duvar köşelerinde kullanılmıştır.

Palmet, rumi ve lotus, odada sıklıkla gördüğümüz Türk süsleme sanatı motiflerindedir. Palmet ve lotus, yeşil renkli sütunlar üzerindeki altın yıldızla renklendirilmiş sarmallarda aşırı olarak yer almaktadır. Palmet ve lotus ikilisi, aynı zamanda duvar resimlerinin etrafını saran altın yıldızlı çerçevelerde de görülmektedir. Palmet ve rumi ise tavanın dört kenarında yarım daire çerçeveler içerisinde kıvrım dallar arasında bir arada kullanılmıştır.

Odanın renklerine genel olarak bakıldığında mavi, yeşil, kiremit rengi ve altın yaldıza yoğun olarak yer verildiği görülmektedir. Odanın tavanı ve duvarları mavi ile boyanmış olup, mavinin tavanda kullanımı, gök kubbeye işaret etmektedir. Tavanda kullanılan yıldız motifleri ise gökyüzündeki yıldızlara gönderme yapıyor olmalıdır. Yıldız Hamidiye Camii kubbesinde de benzer bir uygulamanın örneği vardır (Fotoğraf 7). Buradaki kubbenin iç yüzeyi mavi renge boyanmış olup üzeri, altın yaldız renkli yıldızlar ile süslenmiştir (Alkan, 2019, 316). Ayrıca Hohenschwangau Şatosu'ndaki Türk Odası'nın tavan göbeğinde yer alan, merkezden ışınlar olarak çıkan ve adeta güneşi anımsatan rozet biçimindeki motifin benzeri de Yıldız Hamidiye Camii kubbe göbeğinde görülmektedir.



Fotoğraf 7: Yıldız Hamidiye Camii kubbesi (Alkan, 2019, 314).

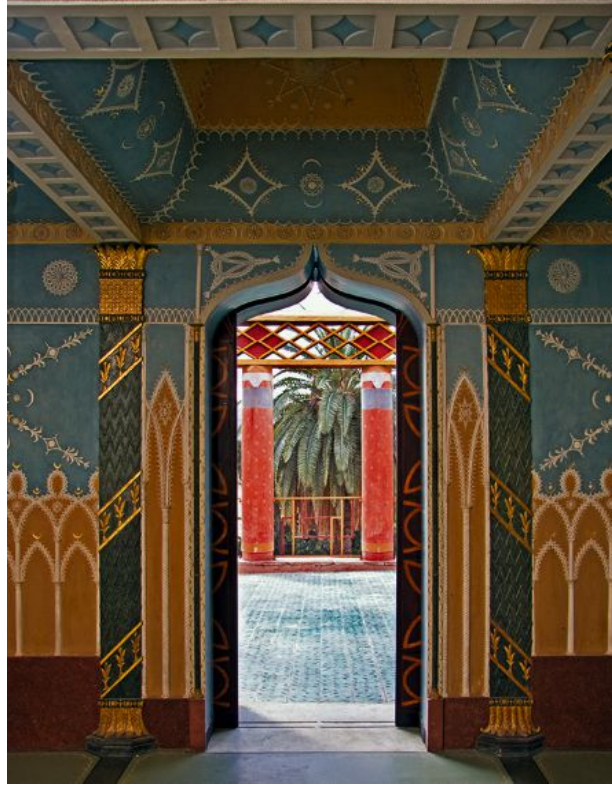
Odanın dört duvarında toplam dokuz adet duvar resmi yer almaktadır. Resimler, genel olarak manzara resimleri ve Velihaht Prens'in de içinde bulunduğu Türkiye ve Yunanistan'a yapılan gezi ya da ziyaretleri konu alan resimlerdir. Bu resimlerden ikisinde Yunanistan'a (Resim 2, 5), geriye kalan yedisinde ise Türkiye'ye dair yer ve konular tasvir edilmiştir. Odanın duvarlarını süsleyen bu duvar resimlerinin üçü Dietrich Monten; diğer altısı da Wilhelm Scheuchzer tarafından yapılmıştır. Bu dokuz resme bakıldığında iki sanatçının yaptığı resimler arasında temaya yönelik bir fark bulunmaktadır. Monten'in resimleri, II. Maximilian ve maiyetinin gittikleri yerleri ve yaptıkları ziyaretleri ayrıntılı olarak belgeleme ve anı biriktirme amacıyla yapılmıştır. Scheuchzer'in resimleri ise, II. Maximilian'ın gezip gördüğü yerlere dair manzaralar ve günlük yaşam sahneleri içerir. Monten'in resimlerinde görülen ayrıntılı kişi tasvirleri, Scheuchzer'in resimlerinde görülmemektedir. Manzara resimlerine az da olsa insan tasviri de ekleyen Scheuchzer, bu insan tasvirlerini ayrıntıya yer vermeden yalnızca günlük yaşamda karşılaşılan olayları

¹⁵ Sekiz kollu yıldız ile ilgili ayrıntılı bilgi için bkz. Eser, 2009.



anlatmayı hedefleyerek yapmıştır. Dolayısıyla buradaki insan figürleri, Monten'in yaptığı figürler kadar belirgin değildir.

Odanın duvarlarında yer alan ve odayı çepeçevre dolaşan kuşak, Gotik etkisinin yanında Akdeniz'deki İslam mimari süsleme geleneğinden de izler taşımaktadır¹⁶. Bu kuşakta görülen süslemenin benzeri, Palermo'daki Napoli ve Sicilya Kraliçesi Maria Carolina'nın Villa Favorita'daki Türk Odası'nda¹⁷ da görülmektedir (Fotoğraf 8). Villa Favorita'daki 1814'ten önce yapılmış olan Türk Odası'nda da (Williams, 2015, 203) üst üste binen kemerli sütun dizisinden oluşan bir süsleme kuşağı yer almaktadır. Bu odada Hohenschwangau Şatosu'ndaki süslemeden farklı olarak en üst sıradaki kemerlerin tepesi, yüksek bir dilim yaparak devam etmiş ve bu dilimlerin tepelerine birer hilal motifi işlenmiştir. Bu kuşaktaki süslemenin bir diğer benzeri de Kurtuba Camii'nin batı cephesinin güneyinde yer alan kapılar üzerinde olup cepheyi hareketlendirmek adına yapılmış olan kemerli süslemeler biçiminde görülmektedir.



Fotoğraf 8: Napoli ve Sicilya Kraliçesi Maria Carolina'nın Villa Favorita'daki Türk odası, Palermo, 19. yüzyıl başları (Williams, 2015, 203).

Odanın içerisinde yer alan iki adet yeşil renkli ve altın yıldız süslemeli sütunun benzerleri, 19.yy başlarına tarihlenen Villa Favorita'daki (Williams, 2015, 203) Türk Odası'nda (Fotoğraf 8) ve 1865'te tamamlanan Beylerbeyi Sarayı'ndaki (Sözen, 1992, 77) Mavi Salon adlı kabul salonunda (Fotoğraf 9)¹⁸ görülmektedir. Villa Favorita'daki Türk Odası'nın girişinin iki yanında duvara gömülü kolonların üzerinde Hohenschwangau Şatosu'ndaki Türk Odası'nda yer alan sütunlara oldukça benzer tarzda yapılmış olan süslemeler dikkati çekmektedir. Bu iki mimari eleman arasındaki benzerlikler; renkleri, üzerlerinde sarmal olarak yukarıdan aşağıya doğru devam eden altın yıldızlı bitkisel süsleme kuşağı ve başlıklarında yer alan kenger yapraklarıdır. Fakat, yıldızlı bitkisel süsleme kuşağı, Hohenschwangau'da palmet ve lotus dizisi olarak izlenmekte iken; Villa Favorita'da beş yapraklı başka bir çiçek formu olarak gözlemlenmektedir. Ayrıca Hohenschwangau'daki kengerler yukarıda düz bir şekilde biterken, Villa Favorita'dakiler yukarı doğru dışa açılmaktadır.

Beylerbeyi Sarayı'ndaki Mavi Salon'da ise sütunlar ve duvara gömülü kolonlar, Hohenschwangau Şatosu'ndaki Türk Odası'nda yer alan sütunlar ile süslemeleri açısından benzerlik göstermektedir. Bu iki

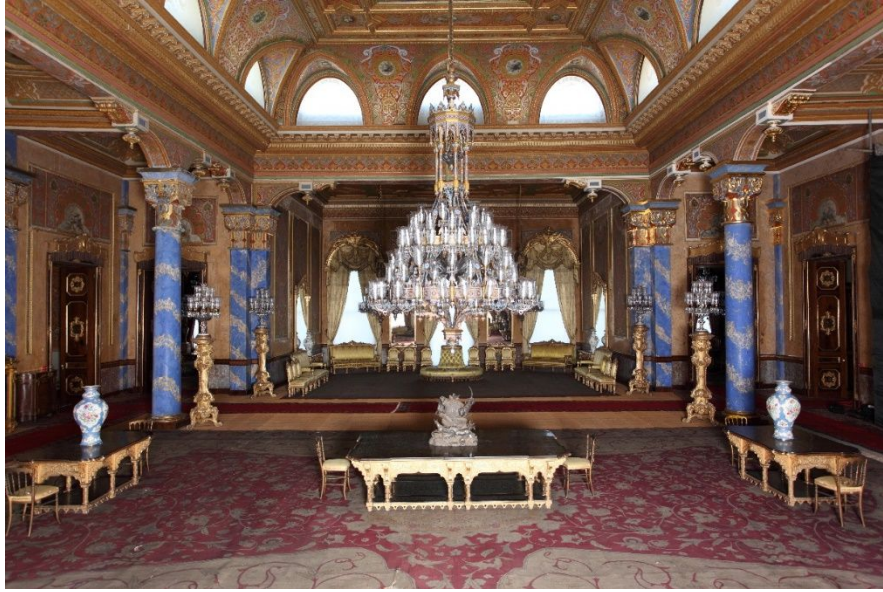
¹⁶ Haasen, bu kuşaktaki kemerlerin Mağribi etkisiyle yapıldığını söylemekte ve bunu Oryantalist üslup olarak yorumlamaktadır (Haasen, 2013, 41).

¹⁷ Villa Favorita'daki Türk Odası ile ilgili ayrıntılı bilgi için bkz. Williams, 2015, 203.

¹⁸ Beylerbeyi Sarayı'nda ziyaretçilere fotoğraf çekme yasağı bulunmaktadır. Bu nedenle bu fotoğraf, Milli Saraylar İdaresi Başkanlığı'ndan temin edilmiştir.



mimari eleman arasındaki benzerlik şu şekilde tartışılabilir: II. Maximilian, 1832-1833 yılları arasında Türkiye ve Yunanistan'a yaptığı seyahat (Haasen, 2013, 15) sırasında İstanbul'a da gelerek Beylerbeyi Sarayı'nda Sultan II. Mahmut'u ziyaret etmiştir. Bu ziyaret de odaya yapılan duvar resimleri ile belgelenmiştir. Ancak II. Maximilian'ın ziyaret ettiği saray, Sultan II. Mahmut tarafından bugünkü Beylerbeyi Sarayı'nın olduğu yerde yaptırılmış ve sonrasında yanmış olan sahil sarayı¹⁹dır. Hohenschwangau Şatosu'ndaki Türk Odası'nda yer alan sütunların benzerlerinin, Sultan II. Mahmut'un yaptırdığı eski Beylerbeyi Sarayı'nda da olma ihtimali söz konusudur. II. Maximilian'ın da ziyareti sırasında görüp etkilendiği bu saraydan ilham almış olması muhtemeldir. Ancak bu saray ile ilgili bildiklerimiz Moltke ve Lamartine'in yazdıkları (Gülsün, 1993, 11), saraya ait Miss Pardoe'nin seyahatnamesinde yer alan ve Barlett tarafından yapılan bir gravür ve J. Schranz 'ın kurşun kalem çiziminden ibarettir (Batur, 1994, 206-207). Dolayısıyla bu konudaki fikrimizi kesinliğe kavuşturacak bir veriye sahip değiliz. Bunun yanı sıra bu iki yapıda yer alan sütunların benzerlikleri, yapıların inşa tarihlerinin yakın oluşu ve etkilendikleri sanat akımlarıyla da açıklanabilir.



Fotoğraf 9: Beylerbeyi Sarayı Mavi Salon (Milli Saraylar İdaresi Başkanlığı'ndan).

Mefruşat bağlamında da Türk el sanatlarından örnekler yer verilen odaya Türk halısı, şal desenli masa örtüsü, kahve takımı gibi unsurlar eklenerek odanın Türk Odası niteliği kazanması desteklenmiştir. Odada yer alan halı, desenleri itibari ile geleneksel olmayıp ticari halı kategorisinde yer alan halılara benzemektedir²⁰. Şal²¹ kullanımının, XVIII. yüzyıl sonları ve XIX. yüzyıl başlarında İstanbul'da bir moda haline geldiği, hatta her sınıftan ve her türlü meslekteki kişinin şal kullanmaya başladığı belirtilmekle beraber, bu yaygınlaşmanın ardından Sultan II. Mahmut'un şal kullanımını kalyoncular dışındaki kişilere yasak ettiği ifade edilmektedir (Koçu, 1969, 214). Daha önce de değinildiği gibi II. Maximilian'ın II. Mahmut'u sarayında ziyaret ettiği bilinmektedir. Haasen'den öğrenilen bilgiye göre, masanın üzerinde yer alan örtü ve fincan takımı, bu ziyaret esnasında, II. Mahmut tarafından II. Maximilian'a hediye edilmiştir (Haasen, 2013, 41). Bu dönemde şal kullanımının yaygınlaşması ile ilgili olarak verilen bu bilgiler de Haasen'in vermiş olduğu bilgiyi destekler niteliktedir. Masanın üzerindeki metal zarflı fincan takımı da özellikle XIX. yüzyıl'a ait örneklerini çeşitli müzelerde gördüğümüz, Osmanlı dönemi fincan zarfı²² örnekleriyle örtüşmektedir.

Odadaki dar bölümü ayıran perdenin takılı olduğu çubuğu desteklemek amacıyla duvara asılan ferforje aksesuarın içerisindeki sekiz kollu yıldız, odada sıklıkla kullanılan sekiz kollu yıldızlara bir gönderme niteliğindedir. Ayrıca bu aksesuarda uygulanan çift gözlü sivri kemer de duvarlardaki süsleme kuşaklarında gördüğümüz Gotik ve Akdeniz'deki İslam mimarisi etkilerinin tekrarıdır.

¹⁹ Bu sahil sarayı ile ilgili bilgi için bkz. Gülsün, 1993, 10-11.

²⁰ Halının türü konusunda bilgisine başvurduğumuz Prof. Dr. Harun ÜRER'e teşekkürlerimizi sunarız. Ticari halılar ile ilgili ayrıntılı bilgi için bkz. Ürer, 2007.

²¹ Geleneksel şal desenlerinin çeşitleri ile ilgili ayrıntılı bilgi için bkz. Yardımcı, 2016, 227.

²² Osmanlı döneminde kullanılmış olan fincan zarfı örnekleri ile ilgili çalışmalar için bkz. Kuşoğlu, 1983; Kuşoğlu, 1987; Bilirgen, 2002.



SONUÇ

Hohenschwangau Şatosu'nda yer alan Türk Odası'na genel itibari ile bakıldığında, odanın mimari açıdan Türk mimari geleneği ile doğrudan bir bağlantıya sahip olmadığı; ancak odanın süslemelerinin ve mefruşatında yer alan çeşitli öğelerin, odaya Türk odası niteliği kazandırdığı anlaşılmaktadır. İslam sanatı etkisine ek olarak süslemeleri açısından özellikle Türk süsleme sanatlarında görülen motiflerin ve renklerin farklı yerlerdeki kullanımlarıyla birlikte, odada bir ahenk yakalanmıştır. Odanın genel süslemesinde birbirini tekrar eden estetik uyumlar sağlanmıştır.

Odanın süslemesine yalnızca anlamsal boyutta katkı sağlayan duvar resimleri, II. Maximilian'ın çıktığı Yunanistan ve Türkiye seyahatinde gördüğü yerleri ve II. Mahmud'un sarayına yaptığı ziyaret gibi yaşadığı özel anıları anlatmaları açısından odayı hem anlamsal hem de görsel bakımdan tamamlamaktadır.

Odanın mefruşatında ise, hem II. Maximilian'a II. Mahmud tarafından verilen hediyelerin hem de nereden alındığı tespit edilememiş olsa da Türk Odası yaratmak adına kullanılmış olan eşyaların katkısı büyüktür.

II. Maximilian'ın Türkiye ve Yunanistan'a yaptığı gezisinin ardından yaptırmış olduğu şatosuna eklediği Türk Odası, Türk süsleme sanatlarından zengin öğeler barındırması bakımından önemlidir. Bu odanın varlığı, özellikle XVI. ve XVIII. yüzyıllar arasında Avrupa'da yoğun olarak hissedilen Türk etkisinin, XIX. yüzyılda da hala görülebildiğinin açık bir kanıtıdır. Avrupa'nın çeşitli şehirlerindeki başka yapılarda da görülen Türk odalarına farklı bir soluk kazandırması bakımından önemlidir.

KAYNAKÇA

- Alkan, Gözde (2019). Destekli Bağdadı Kubbeli 19. Yüzyıl İstanbul Camileri. *Sosyal, Beşeri ve İdari Bilimler Dergisi*, C. 2, S. 5, s. 303-326.
- Araslı, Altan (2001). *Avrupa'da Türk İzleri-I*. Ankara: Kültür Bakanlığı Yayınları.
- Arnold- Becker, Alice (2011). *Schloss Hohenschwangau Die Wandbilder eines Bergspalasts*. Stuttgart.
- Arnold- Becker, Alice (2015). *Hohenschwangau Castle The Murals of a Mountain Palace*. (The Summarized Version of the Thesis Written by Arnold Becker), Augsburg.
- Atasoy, Nurhan ve Uluç, Lale (2012). *Osmanlı Kültürünün Avrupa'daki Yansımaları 1453-1699*. İstanbul: Armaggan Yayınları.
- Bilirgen, Emine (2002). Osmanlı Saray Hazinesinden Fincan Zarfları. *Antik ve Dekor*, S. 72, s. 94- 100.
- Demirsar Arlı, Belgin (12 Mart 2016). Osmanlı'da Çini Soba Kullanımı ve Kütahya'dan Örnekler (Bildiri). *Seramik Sanatında Dün ve Bugün Sempozyumu*, Pera Müzesi.
- Easton, F. Donald (1991). Troy Before Schliemann, *Studia Troica* 1. Mainz Am Rhein: Verlag Philipp Von Zabern, s. 111-129.
- Eser, Erdal (2009). Asyatik Evren İmgesi: Sekiz Köşeli Yıldız. *KÖK Araştırmalar*, Güz 2005/2, (2007/VII-2), Ankara, s.65-85.
- Gülsün, Metin (1993). *Beylebeyi Sarayı*. (Yayına Hazırlayanlar: Aydan Gürün, Esin Öncü, Ferda Ulugergerli), İstanbul: TBMM Milli Saraylar Daire Başkanlığı Yayını.
- Haasen, Gisela (2013). *Hohenschwangau Castle*. Munich: Wittelsbacher Ausgleichsfonds.
- Karal, Enver Ziya (2007). *Osmanlı Tarihi Nizam-ı Cedid ve Tanzimat Devirleri (1789-1856)*. C. 5, Ankara: TTK.
- Koçu, E. Reşad (1969). *Türk Giyim, Kuşam ve Süslenme Sözlüğü*. İstanbul: Sümerbank Kültür Yayınları.
- Kuşoğlu, M. Zeki (1983). Kaybolan Sanatlarımızdan Fincan Zarfları, *İlgi Dergisi*, S. 50, İstanbul, s. 25- 26.
- Kuşoğlu, M. Zeki (1987). Osmanlı Fincan Zarfları. *Antika*, S. 29, s. 27-31.
- Sazcı, Göksel (2007). Heinrich Schliemann'ın Gözüyle Troia Tabakaları. *Belkıs Dinçol ve Ali Dinçol'a Armağan VITA*, (Yayına Haz. Metin Alparslan, Meltem Doğan Alparslan ve Hasan Peker), İstanbul: Ege Yayınları, s. 685-705.
- Schaus, Gerald. P. ve Spencer, Nigel (1994). Notes on the Topography of Eresos. *American Journal of Archaeology*, C. 98, S. 3, s. 411-430.
- Ürer, Harun (2007). *Haneden Ticarethaneye Batı Anadolu Halıcılığı (1836-1935)*. İzmir: Ege Üniversitesi Yayınları.
- Williams, Haydn (2015). *18. Yüzyılda Avrupa'da Türk Modası Turquerie*. (Çeviren: Nurettin Elhüseyni). İstanbul: Yapı Kredi Yayınları.
- Yardımcı, K., Gürcan (2016). Osmanlı Dönemi Dokuma Sanatı Ürünlerinden Örnekler. *International Journal of Cultural and Social Studies (IntJCSS)*, C. 2, S. 1, s. 219- 241.