

ULUSLARARASI SOSYAL ARAŞTIRMALAR DERGİSİ THE JOURNAL OF INTERNATIONAL SOCIAL RESEARCH

Uluslararası Sosyal Araştırmalar Dergisi / The Journal of International Social Research
Cilt: 13 Sayı: 71 Haziran 2020 & Volume: 13 Issue: 71 June 2020
www.sosyalarastirmalar.com Issn: 1307-9581

YÜKSEK LİSANS PROGRAMI ÖĞRENCİLERİNE YÖNELİK BİR ARAŞTIRMA: DİCLE ÜNİVERSİTESİ MİMARLIK FAKÜLTESİ ÖRNEĞİ A RESEARCH FOR THE MASTER PROGRAM STUDENTS: EXAMPLE OF DICLE UNIVERSITY FACULTY OF ARCHITECTURE

Hale DEMİR*
F. Meral HALİFEOĞLU**

Özet

Bu çalışma; Dicle Üniversitesi Mimarlık Fakültesi Mimarlık Bölümünde yüksek lisans eğitimine kayıt yapmış bireylerin lisansüstü eğitimi tercih etme nedenleri, beklentileri ve bu doğrultudaki bazı değerlendirmelerin sonuçlarını sunmaktadır. Bu kapsamda 2007-2019 yılları arasında yüksek lisans programına kayıtlı 190 kişiden 90 kişiye, online olarak yönlendirilen, 20 sorudan oluşan bir anket uygulaması yapılmıştır. Elde edilen veriler SPSS istatistiki analiz programında değerlendirilmiştir. Katılımcılara mevcut durumda yaşları, cinsiyetleri, mimarlık yüksek lisans eğitim durumları, mimarlık yüksek lisans eğitimini hangi yıl kazandıkları, kaç yıldır devam ettikleri ve hangi yıl tamamladıkları veya bıraktıkları, yüksek lisans eğitiminin ana bilim dallarında dağılımları, mimarlık bölümünde yüksek lisans yapma amaçları, çalıştıkları işyerinin lisansüstü eğitimlerine destek verip vermediği, çalıştıkları işyerleri, çalıştıkları işyerinin lisansüstü eğitimi gerektirip gerektirmediği, lisansüstü eğitime başladıkları ve bitirdikleri yıl çalıştıkları işyeri, hangi alanda çalıştıkları, mimarlık lisansüstü eğitimine ne derecede isteyerek geldikleri, yüksek mimar unvanını kendileri için ne ifade ettiği, lisansüstü eğitimini meslektaşlarına önerip önermedikleri, lisansüstü eğitimini meslektaşlarına önerme nedenleri, yüksek mimar unvanının kendilerine ne kazandırdığı, yüksek lisans eğitime neden devam edemedikleri, lisansüstü eğitimine doktora düzeyinde devam etmek isteyip istemedikleri sorgulanmıştır. Çalışmanın sonuçları bulgu olarak verilmiştir.

Anahtar Kelimeler: Dicle Üniversitesi, Mimarlık Bölümü, Yüksek Lisans Eğitimi.

Abstract

This work; The reasons for individuals to choose postgraduate education at Dicle University Faculty of Architecture, Department of Architecture. In this context, a questionnaire application consisting of 20 questions, which was directed online, from 190 to 90 people enrolled in the graduate program between 2007-2019, was conducted. The data obtained were evaluated in SPSS statistical analysis program. In the present case, participants are given their ages, genders, architectural postgraduate education status, which year they won their graduate education in architecture, how many years have they continued their graduate education in architecture, which year did they complete or leave their graduate education in architecture, distribution of graduate education in major disciplines, aims of mastering in architecture, whether the workplace they work for supports postgraduate education, the places they work, whether the workplace they work in requires postgraduate education, the place they work in the year they started and completed their graduate education, what field they work in, the degree of willingness of graduate education in architecture, what does the title of master architect mean to them, whether they offer master's education to their colleagues, the reasons for recommending undergraduate education to their colleagues, what the title of master architect earned them, why they could not continue their graduate education, whether they want to continue their graduate education at doctorate level were questioned. The results of the study are given as findings.

Keywords: Dicle University, Department of Architecture, Master Education.

*Arş. Gör. Dr., Dicle Üniversitesi Mimarlık Fakültesi, Orcid: 0000-0002-3796-2567, haledemir@gmail.com/haledemir@dicle.edu.tr

**Doç. Dr., Dicle Üniversitesi Mimarlık Fakültesi, Orcid: 0000-0003-2032-3774, mfhalife@gmail.com



1. GİRİŞ

Mimarlık mesleği insan yaşamını kolaylaştıran ve barınma, çalışma, dinlenme, eğlenme vb. eylemlerini sürdürebilmeleri için gerekli mekânları, fonksiyonel ihtiyaçları ekonomik ve teknik olanaklarla bağdaştırıp estetik yaratıcılık ile tasarlama ve inşa etme sanatıdır (Hasol, 2019, 324). Mimar, yeni bina tasarlama, eski binaların restorasyonu ve mevcut binaları kullanmanın yeni yollarını geliştirmenin yanı sıra inşaat projelerinin başlangıç aşamasından tamamlanma aşamasına kadar uygulama alanında da görev alabilmektedir (URL 1, 2020). Lisans eğitiminden sonra mezunların, merkezi sınavlarla (yabancı dil ve ALES) akademik personel olma, KPSS ile kamu personeli olarak atanma, özel bir firmada çalışma ve kendi iş yerini açma seçenekleri bulunmaktadır. Mimarlık mesleğine akademik düzeyde devam etmek isteyen ya da alanında uzmanlaşmak isteyen kesim ise merkezi sınavlar sonrasında lisansüstü eğitimine yönelmektedir (Demir ve Halifeoğlu, 2019, 892).

Bu çalışma Dicle Üniversitesi Mimarlık bölümünde 2007-2019 yılları arasında kayıtlı yüksek lisans öğrencileri içerisinde programa devam eden/tamamlayan ve bırakan 190 kişiden 90 kişiye uygulanan bir anket çalışmasının sonuçlarını içermektedir. Programa kayıt yapan öğrencilerin beklentileri ile arayışlarını karşılamayan nedenler ve bırakma nedenleri üzerine hazırlanan 20 soruluk anket yüksek lisans programına kayıtlı öğrencilere online olarak gönderilmiştir. Katılımcılara mevcut durumda yaşları, cinsiyetleri, mimarlık yüksek lisans eğitim durumları, mimarlık yüksek lisans eğitimini hangi yıl kazandıkları, kaç yıldır devam ettikleri ve hangi yıl tamamladıkları veya bıraktıkları, yüksek lisans eğitiminin ana bilim dallarında dağılımları, mimarlık bölümünde yüksek lisans yapma amaçları, çalıştıkları işyerinin lisansüstü eğitimlerine destek verip vermediği, çalıştıkları işyerleri, çalıştıkları işyerinin lisansüstü eğitimi gerektirip gerektirmediği, lisansüstü eğitime başladıkları ve bitirdikleri yıl çalıştıkları işyeri, hangi alanda çalıştıkları, mimarlık lisansüstü eğitime ne derecede isteyerek geldikleri, yüksek mimar unvanını kendileri için ne ifade ettiği, lisansüstü eğitimi meslektaşlarına önerip önermedikleri, lisansüstü eğitimi meslektaşlarına önerme nedenleri, yüksek mimar unvanının kendilerine ne kazandırdığı, yüksek lisans eğitime neden devam edemedikleri, lisansüstü eğitime doktora düzeyinde devam etmek isteyip istemedikleri sorgulanmıştır. Elde edilen veriler SPSS istatistik analiz programında değerlendirilmiştir.

1.1. Yüksek lisansın tanımı, eğitim gerekçeleri ve lisansüstü eğitimde yeri

İnsanlar için en temel değerlerden birisi yüzyıllar boyunca eğitim olmuştur. Bilginin gücü günümüzde yüzyıla ismini verecek kadar stratejik bir önemi sahiptir. Uluslararası rekabetin bir numaralı gücü beşeri sermayedir. Nüfusları az da olsa iyi eğitilmiş insan gücüne sahip olan ülkeler kalabalık nüfusa sahip eğitilmemiş ya da eğitimi yetersiz ülkelerden daha etkili bir konuma sahiptir (Bozan, 2012, 178).

Üniversiteler ülkelerin kalkınmasında önemli roller üstlenmektedir. Toplumlar da teknolojik gelişmeler ve bilimsel verilerin bir gerekliliği olarak lisans mezuniyeti sonrasında etkin eğitim kademeleri oluşmuştur. Bu kademeler üniversite ve yükseköğretim kurumlarının süreçte artan bir istek ve zorunlulukla neredeyse iki yüzyıl önce uygulanmaya başlanan bir numaralı amacı haline gelmiştir. Bilim üretilen, öğretilen ve öğrenilen üniversiteler ve akademik kurumlarda, Almanya'da 19. yy başlarında başlatılan ve birçok ülkede de yerleşen bu durum ile lisansüstü eğitim, öğretim ve araştırma kenetlenmesi daha da güçlü hale gelmiş ve devamlılığı sağlanmıştır (Türker, 1997, 21 Akt. Demirtaşlı Çıkrıkçı, 2002, 62).

Çağımızda belirli uzmanlık alanları için disiplinli, yaratıcı, sağlam hükümlü ve geniş bir sosyal anlayışa sahip olan bireylerin, yeterli bir yükseköğretim sürecinden geçerek yetiştirilmeleri gerekmektedir (Coşkun, 1988,38). Tuzcu (2003) üniversiteleri 'toplumun yüksek nitelikli insan gücü ve bilimsel araştırma ihtiyacını karşılamak üzere kurulmuş olup, üst düzeyde bilimsel araştırma yapma, bilgi ve teknoloji üretme, bilimsel verileri yayma, ulusal ve evrensel gelişmeye katkıda bulunma' gibi oldukça geniş görev, yetki ve sorumlulukları olan kurumlar olarak tanımlamaktadır (Karaman ve Bakırcı 2010, 95). Bu noktada paralellik gösteren üniversite ve lisansüstü eğitimin işlevleri ile lisansüstü eğilimin önemi, Arıcı'ya göre, (1997) 'toplumsal sorunları doğru algılama ve sorunlara çözüm önerileri geliştirme, bilim ve sanat üretme, yayma ve yüksek nitelikli insan gücünün yetiştirilmesine katkıda bulunma' biçiminde belirtilebilecek bu işlevler doğrultusunda, günümüzde giderek artmaktadır (Alhas, 2006, 28).

Ülkelerin hedeflerini gerçekleştirmelerinde lisansüstü eğitim iki yönden katkı sağlar. Tosun'a göre (2001) ilki, yükseköğretim kurumlarında çalışacak araştırmacı ve öğretim üyelerini yetiştirmesidir. İkinci katkısı ise, ülkelerin kültürel, ekonomik ve teknolojik gelişimleri ile ilgili sorunlarına çözüm üretmektir (Alhas, 2006, 28). Bu sebeple bir ülkenin gelişmişlik düzeyi ile lisansüstü eğitimin planlanması ve etkin biçimde yürütülmesi yakından ilgilidir (Alhas, 2006, 7).



Lisansüstü eğitim, 'lisansüstü derecelere götüren, araştırma yoluyla bilgiye katkıda bulunacak ve gelişen toplumun gereksinimlerini karşılayacak bilim insanı ve öğretim elemanı yetiştirmeyi amaçlayan bir eğitim faaliyeti' olarak tanımlanmıştır (Varış, 1972, 52).

Lisansüstü eğitim; lisans eğitimi ile kıyaslandığında bireylere ilgi duydukları bilim dalında 'bilgi üretebilme ve sentez yapabilme, daha kapsamlı bilimsel araştırmalar yapma, mesleki alanlarda uzmanlaşma, karmaşık sorunları çözebilme yöntem ve becerisi kazandırılmaya' çalışılır (Karaman ve Bakırcı, 2010, 95). Bu nedenle bilgi toplumuna üye olacak bireyler; 'problem çözme becerisi yüksek, üretken, yaratıcı, çok yönlü düşünebilme ve olaylara eleştirel bakış açısıyla bakabilme' özelliklerini taşımalıdır (Oğuz, 2001, 119 Akt. Alhas, 2006, 20).

Günümüzde bireyleri lisansüstü eğitime yönlendiren bir diğer durum ise üniversitelere akademik personel yetiştirmenin dışında, endüstriyel ve diğer çalışma alanlarında iş bulabilmenin bir ön koşulu olarak yüksek lisans ve doktora derecesinin aranır duruma gelmesidir. Bu durum lisansüstü eğitime olan ihtiyacı daha da artırmış bu ihtiyaca yanıt vermek üzere enstitülerde türlü programlar açılmıştır. Bu programlara başvuru ve kabul edilme şartları üniversiteden üniversiteye farklılıklar gösterse de tümünde ortak olan şart, adayların başvurdukları programın gerektirdiği bilimsel yeterliği göstermeleridir (Demirtaşlı Çıkrıkçı, 2002, 63).

Yükseköğretim kanununa göre ülkemizde lisansüstü eğitim 2547 sayılı yüksek lisans, doktora, tıpta uzmanlık ve sanatta yeterlilik kademelerinden oluşmakta (URL 2) ve 1982 yılından bu yana enstitüler tarafından yürütülmektedir (Karaman ve Bakırcı, 2010, 100). Lisans programlarından mezun olan bireyler, üniversitelere bağlı olan fen, sağlık, sosyal, eğitim bilimleri ve yüksek teknoloji enstitüleri bünyesinde açılan lisansüstü programlarına başvurumaktadırlar (Demirtaşlı Çıkrıkçı, 2002, 62).

1.2. Mimarlık Mesleğinde Yüksek Lisans Programının Yeri ve Hedefi

Mimarlık mesleği, yaşamın geçtiği her çeşit tasarlanmış çevrenin inşasıyla ilgili olan insanlık tarihinin en eski mesleklerindedir. İnsanlık ile ilgili her konu ve her olgu mimarlığı da etkilemiştir (Nalçakan ve Polatoğlu, 2008, 80). Ayran (1995) bu yüzden diğer meslek disiplinlerinin eğitim biçimlerine göre oldukça büyük farklılıklar taşıyan mimarlık eğitimi, özel bir alan olarak tanımlamaktadır (Nalçakan ve Polatoğlu, 2008, 80). Bu bağlamda geçmişten günümüze her zaman saygın ve toplumsal beklentinin yüksek olduğu meslekler arasında yer almış, her dönem tercih edilen ve cazibesini hiç kaybetmemiş meslekler arasında olmuştur (Özbudak Akça vd., 2018, 1149). Ülkemizde üniversiteye yerleşme merkezi sınavıyla yetenek sınavına tabi tutulmadan yerleşen bireylerin eğitim süresi 4 yıl olup mezun bireyler 'mimar' unvanı almaktadır. Mimarlık eğitiminde temel amaç; mimar adaylarına araştırma, öğrenme, ifade etme, tartışmalardan olumlu sonuçlar çıkarma, eleştiriye açık olma ve örgütlenme yeteneği kazandırmaktır. Her mimarlık öğrencisi, kuramsal alt yapı zenginliğine ve sosyal bilim alanlarıyla beslenen tasarım anlayışına sahip olabilmek, açık fikirli olmak, mesleki bilgi temelinde yaratıcı olabilmek, teknolojiye yeni ilerlemeleri kullanabilmek üzerine eğitilmelidir (Nalçakan ve Polatoğlu, 2008, 100).

1.3. Mimarların Yüksek Lisans Beklentisi ve Mesleki Hayata Katkıları

Mimarlar iş dünyasına birçok farklı alanda katılmaktadır. İnsan gereksinimleri doğrultusunda barınma, toplumsal kullanımlara yönelik yapı tasarlama, iç donanım gibi tüm yapı süreçlerinde yer alabilmektedirler. Ayrıca tarihi dokuda koruma, yapı teknolojileri ve malzeme gibi konularda ihtiyaç duyulan çalışma alanları genişlemektedir. Bilimsel ve akademik ilkelerle mesleğinde belirli bir alanda uzmanlaşmak ve iş yaşamında verimliliği artırmak isteyen birçok mimar eğitime lisansüstü düzeyde devam etmeyi istemektedir. Gerekli kriterleri sağlayan mimarlar, lisansüstü eğitim almak istediği üniversite enstitülerinin (çoğunlukla Fen Bilimleri Enstitüsü) açtıkları sınavlara katılmaktadırlar. Başarılı olan adaylar seçtikleri öğretim üyesinin danışmanlığında Mimarlık bölümlerinin alt anabilim dallarında eğitimlerini dersler, seminerler ve belirlenen konuda hazırladıkları tezlerle süreci tamamlamaktadırlar (Demir ve Halifeoğlu, 2019, 326).

Nas, Peyman ve Arat (2016) yüksek lisans eğitiminin kazandırdıkları konusunda farklı başlıklara değinmişlerdir. Yüksek lisans eğitimi almanın yeni bir mesleki alana girmek isteyen öğrencilerin başarısı üzerinde çok büyük bir etkiye sahip olduğu görülmektedir (Drennan ve Hyde, 2008; Meece, Anderman ve Anderman, 2006 Akt. Nas, Peyman ve Arat 2016). Factor, Oliver ve Stecklov'a göre (2012) iş yaşantısındaki uygulamaları akademik olarak desteklemek, daha iyi iş fırsatları elde edebilmek ya da farklı bir iş koluna geçmek yüksek lisans derecesinin sağladığı fırsatlardan olup çalışma arkadaşları ve rakipler arasında farklılaşmalar yarattığı da belirtilmektedir. Üniversiteler kariyer yapma ve akademik hayata geçiş fırsatı vermektedir. Mesleki gelişim ve kariyer yüksek lisans derecesinin, mezunlara sağladığı olanakların başında gelmektedir (Nas, Peyman ve Arat, 2017, 579).



Ülkemizde YÖK verilerine göre 2019 yılında yüksek lisans düzeyinde eğitim gören 394174 kişi, doktora düzeyinde 96199 kişi bulunmaktadır. Yüksek lisans düzeyinde eğitim görenlerin 173062 kişisi kadın, 221112 kişisi erkek iken, doktora düzeyinde eğitim görenlerin 42678 kişisi kadın, 53521 kişisi erkektir (URL 3).

1.4. Dicle Üniversitesi Mimarlık Fakültesinde Yüksek Lisans Eğitimi

Dicle Üniversitesi bünyesinde iki bölümden oluşan Mühendislik-Mimarlık Fakültesi 1983 yılında kuruldu. Diyarbakır'da, yönetim ve Mimarlık Bölümü, Şanlıurfa'da ise İnşaat Mühendisliği Bölümü uzun süre hizmet verdi. Mühendislik Fakültesi İnşaat Mühendisliği Bölümü, rektörlük biriminin 1992 yılında kurulmasıyla Harran Üniversitesine bağlandı. Dicle Üniversitesi bünyesinde 1983 yılından bu yana hizmet veren Mühendislik ve Mimarlık Fakültesi ise 2010 yılında iki ayrı fakülteye bölündü. Mimarlık fakültesi, 21'i öğretim üyesi olan 34 öğretim elemanı ile eğitim alanında hizmete devam etmektedir (URL 4). Dicle Üniversitesi Mimarlık Fakültesinde 1991 yılından bu yana lisansüstü eğitim verilmektedir (Dicle Üniversitesi mimarlık fakültesi arşivi). Çalışma kapsamında 1991-2019 yıllarında kayıtlı olan 202 kişiden aktif olan 2007-2019 yılları arasında yüksek lisans programına kayıt yaptıran 190 kişiden 90'ı ile anket yapılmıştır.

Dicle üniversitesinde lisansüstü eğitim sürecinde güz ve bahar yarıyılı olmak üzere bir senede iki kez ilana çıkılmaktadır. Mimarlık anabilim dalı olarak geçen programın; bina bilgisi, rölöve ve restorasyon, yapı, şehircilik ve mimarlık tarihi alt bilim dalları bulunmaktadır. İlane çıkılmadan önce Fen Bilimleri Enstitüsü tarafından öğretim üyelerinden çalışmak istedikleri öğrenci sayısı talep edilmektedir. Yurt içinden başvuracak adayların başvuruda bulunabilmeleri için lisans mezuniyet belgeleri, lisans mezuniyet not ortalamaları (4 üzerinden en az 3), ALES (veya eşdeğeri) belgesi (en az 60), yabancı dil belgesi (en az 40) gerekmektedir. Koşulları sağlayan adayların tezli yüksek lisans programı başarı notunun belirlenmesi için ALES %50, AGNO/lisans %20, değerlendirme (en az biri yapılmak üzere bilim/test, mülakat, kompozisyon, yetenek sınavı, portfolyo incelemesi vb) %20 ve yabancı dil puanlarının %10 etki eder. Öğrenciler en yüksek puan alandan en düşük puan alana doğru sıralanarak ilana çıkan kontenjan sayısı kadar öğrenci alınmaktadır. Kazanıp kayıt yapan öğrencilerin danışmanları rehberliğinde ders seçimleri yapılmaktadır. Öğrenciler Bilimsel Araştırma Yöntemleri ve Yayın Etiği dersini zorunlu; diğer dersleri seçmeli olarak almaktadır. Öğrenciler tezli yüksek lisans programını ders yükü 21 ulusal krediden az 30'dan çok olmamak koşuluyla en az yedi adet ders, bir seminer dersi, açılmışsa uzmanlık alan dersi, danışmanlık, tez çalışması/sanat eseri raporu ile varsa tamamlayıcı faaliyetlerden/uygulamalar ile tamamlamaktadır. Tez dönemi dört yarıyıl olup, program en çok altı yarıyıldan tamamlanmaktadır. Tezini bitiren öğrenci için danışmanı tarafından biri öğrencinin tez danışmanı, en az biri de Üniversite dışından olmak üzere üç veya beş öğretim üyesiyle jüri oluşturularak tez savunma sınavına alınmaktadır. Savunma sınavı sonucunda başarılı bulunan öğrenci lisansüstü eğitiminin ilk adımını "yüksek mimar" unvanı alarak tamamlamaktadır. İsteyen öğrenciler lisansüstü eğitimlerine doktora aşaması ile devam etmektedirler (URL 5).

2. ÇALIŞMANIN YÖNTEMİ

Örneklem

Araştırmanın örneklemini Dicle Üniversitesi Fen Bilimleri Enstitüsüne kayıtlı Mimarlık Fakültesi Mimarlık Bölümünde 2007-2019 yılları arasında yüksek lisans programına kayıtlı devam eden/tamamlayan ve bırakan 190 öğrenciden 90'ı oluşturmaktadır.

Veri Toplama Araçları

Dicle Üniversitesi örneği üzerinden ele alınan çalışmada Mimarlık Fakültesi Mimarlık Bölümünde 2007-2019 yılları arasında yüksek lisans programına kayıtlı 190 öğrenciden 90'u ile anket ölçeği uygulaması yapılmıştır. Çalışma kapsamında mevcut durumda yaşları, cinsiyetleri, mimarlık yüksek lisans eğitim durumları, mimarlık yüksek lisans eğitimi hangi yıl kazandıkları, mimarlık yüksek lisans eğitimine kaç yıldır devam ettikleri, mimarlık yüksek lisans eğitimini hangi yıl tamamladıkları veya bıraktıkları, yüksek lisans eğitim ana bilim dalları, mimarlık bölümünde yüksek lisans yapma amaçları, çalıştıkları işyerinin lisansüstü eğitimlerine destek verip vermediği, çalıştıkları yerler, çalıştıkları işyerinin lisansüstü eğitimini gerektirip gerektirmediği, lisansüstü eğitiminin başladığı yıl çalıştıkları işyeri, lisansüstü eğitimini bitirdikleri yıl çalıştıkları işyeri, hangi alanda çalıştıkları, mimarlık lisansüstü eğitimine ne derecede isteyerek geldikleri, yüksek mimar unvanını kendileri için ne ifade ettiği, lisansüstü eğitimini meslektaşlarına önerip önermedikleri, lisansüstü eğitimini meslektaşlarına önerme nedenleri, yüksek mimar unvanının kendilerine ne kazandırdığı, yüksek lisans eğitimine neden devam edemedikleri, lisansüstü eğitime doktora düzeyinde devam etmek isteyip istemedikleri sorgulanmıştır. Yüksek lisans programına kayıtlı öğrencilere online olarak yönlendirilen 20 sorudan oluşan bir anket uygulaması yapılmıştır.



Verilerin Toplanması ve Çözümlemesi

Bu çalışma kapsamında veriler Dicle Üniversitesi Mimarlık Bölümünde yüksek lisans eğitimi alan bireyler aranarak çalışma hakkında bilgi verilmiş, soruları gerçekçi yanıtlamalarının çalışmanın bilimsel yönü için önemi vurgulanmıştır. Yapılan pilot çalışmanın ardından aksayan yönleri düzenlenen 20 soruluk form, online olarak gönderilmiştir. Elde edilen veriler istatistikî analiz programına (SPSS) aktararak çözümlenmiş, yanıtlar grafiksel olarak ifade edilmiştir.

BULGULAR

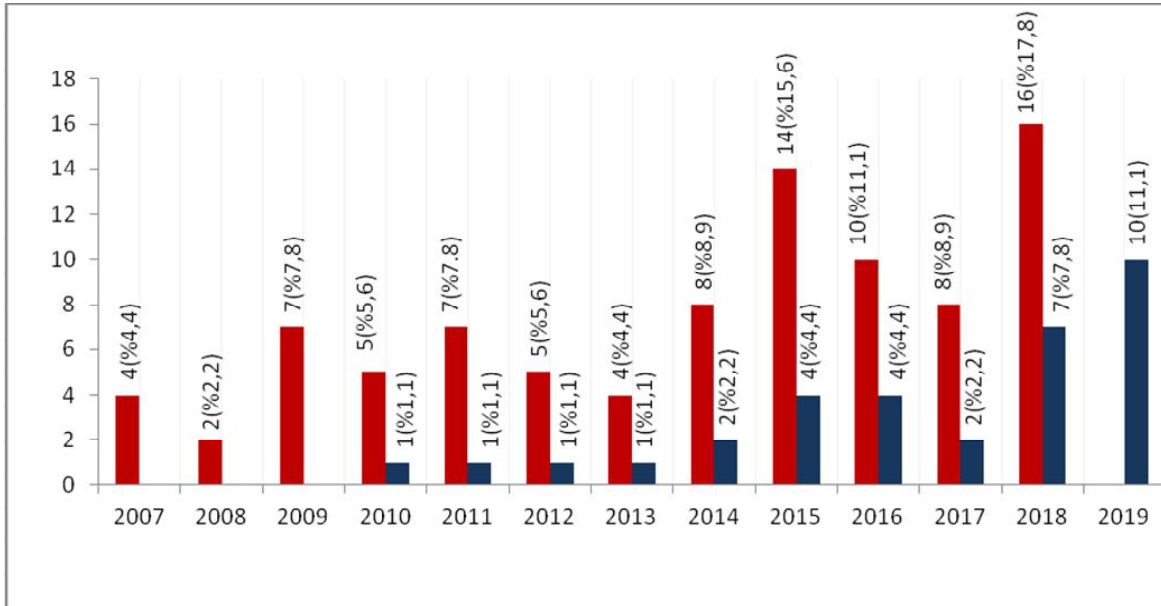
2.1. Katılımcılar

Bu çalışma, Dicle Üniversitesi Mimarlık Fakültesi Mimarlık bölümünde 2007-2019 yılları arasında kayıtlı olan 190 lisansüstü öğrencisi içinde programı tamamlayan/bırakan/devam eden 90 katılımcı ile gerçekleştirilmiştir. Yapılan anket çalışmasından elde edilen bulgulara göre katılımcıların 66'sı (%73,3) kadın, 24'ü (%26,7) erkek olup, çoğunluğu 25-29 yaş (44 kişi) aralığındadır. Katılımcıların yaşları 22-43 arasında olup ortalama yaşları 30,26'dır. Anket yapılan 90 kişiden 33'i mezun (%36,7), 23'ü tez aşamasında (%25,6), 15'i (%16,7) ders aşamasında, 19'u (%21,1) da yüksek lisans eğitimlerini yarıda bıraktıklarını belirtmiştir. Katılımcılardan 41 kişi Bina Bilgisi, 37 kişi Restorasyon, 4 kişi Şehircilik, 7 kişi Yapı ve 1 kişi de Mimarlık Tarihi anabilim dalında yüksek lisans programına devam etmektedir.

2.2. Bulgular

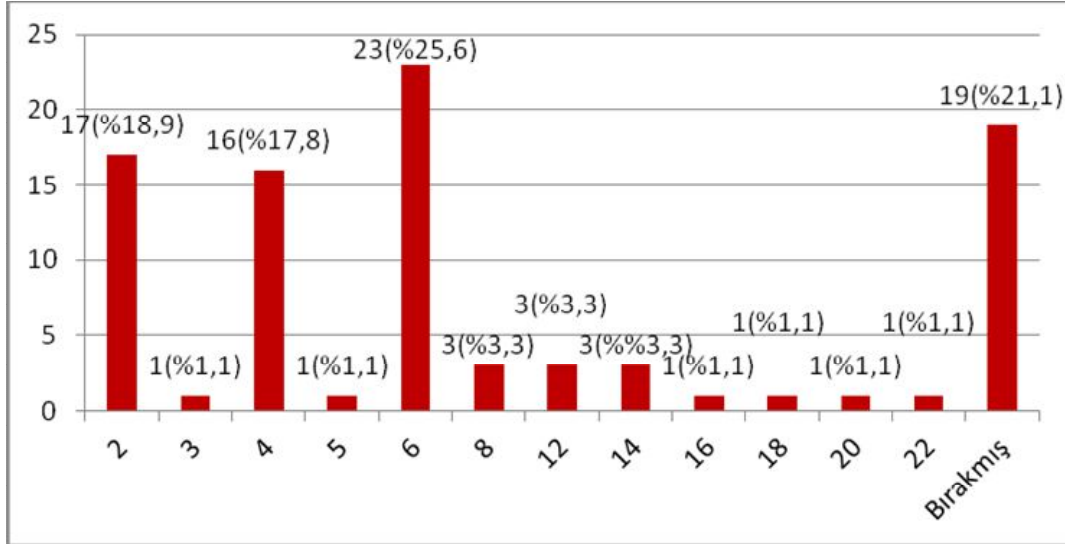
Katılımcılara çalıştıkları iş yerleri sorulmuştur. Ankete katılan 14 kişi (%15,6) akademisyen, 24 kişi (%26,7) kamu personeli, 19 kişi (%21,1) özel sektör, 15 kişi (%16,7) de kendi işyerlerinde çalıştıklarını 18 kişi (%20,0) ise çalışmadığını belirtmiştir.

Mimarlık yüksek lisans eğitimini en fazla kazanan 2018 yılında 16 kişi (%17,8) en fazla bitiren 2019 yılında 10 kişi (%11,1) olmuştur. Katılımcılardan 19 kişi (%21,1) bırakmış, 38 kişi ise (%42,2) devam etmektedir (Şekil 1).



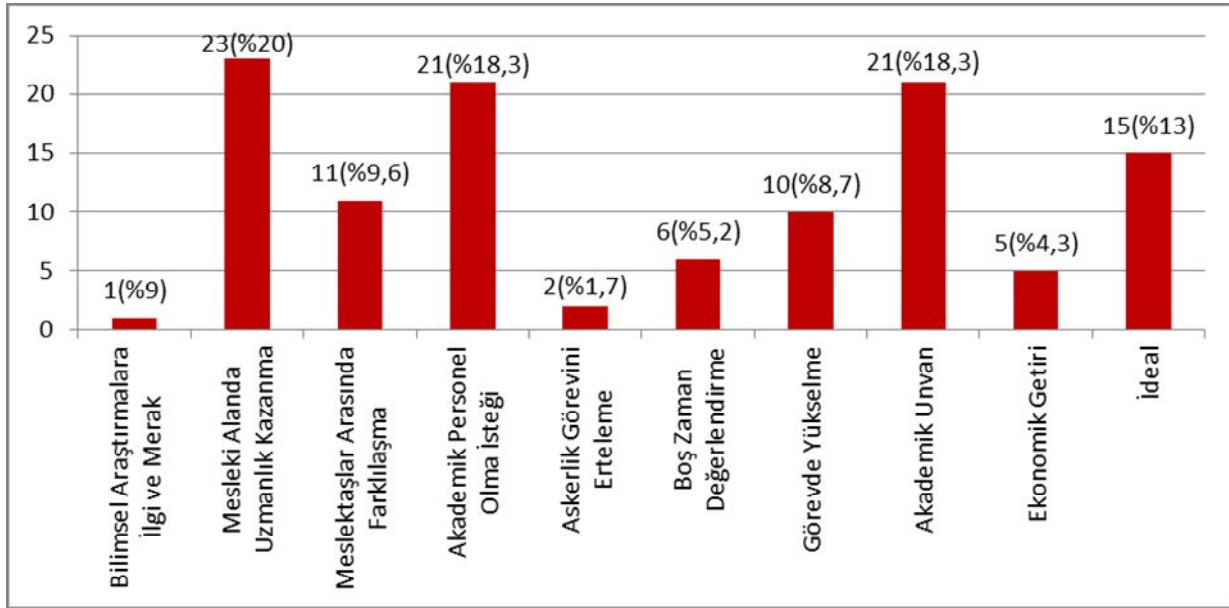
Şekil 1: Katılımcıların Mimarlık yüksek lisans eğitimini kazandıkları ve bitirdikleri yıllar

Öğrenciler yüksek lisans eğitim süreleri sorgulandığında, 23 kişi (%25,6) en fazla 3 yıl olarak devam ettiğini belirtmiştir (Şekil 2).



Şekil 2: Katılımcıların Mimarlık yüksek lisans eğitimine kaç dönem (güz ve bahar) devam ettikleri

Mimarlık bölümünde yüksek lisans yapma amaçlarını katılımcılardan 1 kişi (%0,9) bilimsel araştırmalara ilgi ve merak, 23 kişi (%20) mesleki alanda uzmanlık kazanma, 11 kişi (%9,6) meslektaşlar arasında farklılaşma, 21 kişi (%18,3) akademik personel olma isteği, 2 kişi (%1,7) askerlik görevini erteleme, 6 kişi (%5,2) boş zaman değerlendirme, 10 kişi (%8,7) görevde yükselme, 21 kişi (%18,3) akademik unvan, 5 kişi (%4,3) ekonomik getiri, 15 kişi (%13) ideali olarak açıklamaktadır (Şekil 3).



Şekil 3: Katılımcıların Mimarlık bölümünde yüksek lisans yapma amaçları

Katılımcılardan çalıştıkları iş yerini belirtmeleri istendiğinde; 24 kişi (%26,7) kamuda, 19 kişi (%21,1) özel sektörde, 15 kişi (%16,7) kendi işinde, 14 kişi (%15,6) üniversitede akademisyen olarak çalıştığını; 18 kişi (%20) ise çalışmadığını ifade etmiştir.

Yüksek lisans eğitimi beraberinde belli bir düzende programa devam etme zorunluluğu getirmektedir. İşverenler zaman zaman yüksek lisans eğitiminin elemanını kaybetmesine neden olacağını, performansını düşüreceğini, işe ayıracağı verimli zamanları yüksek lisans çalışmasına aktaracağını düşündüğü için lisansüstü eğitimi desteklemeyebilmektedir. Katılımcılardan 65 kişi (%72,2) bu konuda bir sorun yaşamazken, 25 kişi (%27,8) desteklenmediğini belirtmiştir.

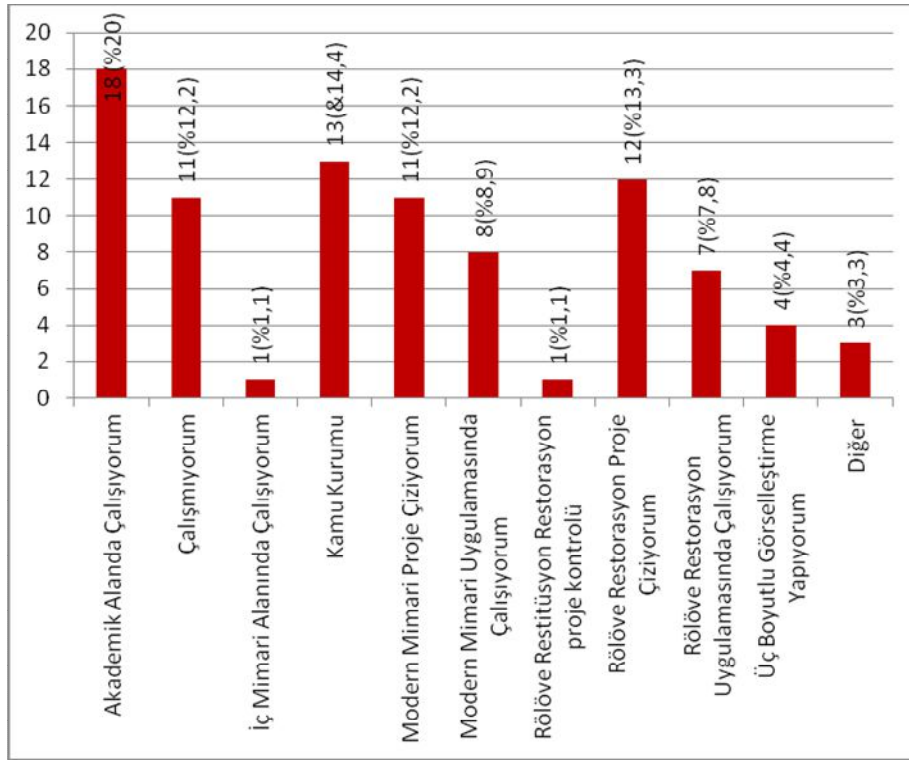
Çalışılan işyerinin yüksek lisans eğitimi gerektirip gerektirmediği sorgulandığında 67 kişi (%74,4) gerektirmediğini, 23 kişi (%25,6) ise gerektirdiğini belirtmektedir. Yeni mezun mimarlar açısından bakıldığında KPSS sınavı ile atanmaların sayısı gün geçtikçe azalmaktadır. Mevcut durumda özel sektörün



uyguladığı az elemanla çok iş yapma politikası ve inşaat sektörünün durağan hali nedeniyle birçok öğrenci akademisyenliği denemektedir.

Lisansüstü eğitimine başladıkları yıl çalıştıkları işyerleri sorulan katılımcılardan 35 kişi (%38,9) özel sektörde, 16 kişi (%17,8) kamu kurumunda, 10 kişi (%11,1) kendi işinde, 4 kişi (%4,4) üniversitede, , 4 kişi (%4,4) diğer yerlerde çalıştığını; 21 kişi ise (%23,3) çalışmadığını belirtmektedir. Programı tamamladıkları yıl çalıştıkları işyerleri sorulduğunda ise yüksek lisans eğitimini tamamlayan katılımcılardan 15 kişi (%23,1) kamu kurumunda, 14 kişi (%21,5) üniversitede, 13 kişi (%20) özel sektörde, 9 kişi (%13,8) kendi işinde, 1 kişi (%1,5) diğer işyerinde çalıştığını belirtirken, 13 kişi (%20) ise çalışmadığını ifade etmiştir.

Katılımcılara iş yerinde hangi alanda çalıştıkları sorulduğunda 18 kişi (%20) akademik, 13 kişi (%14,4) kamu kurumu, 11 kişi (%12,2) modern mimari proje çizimi, 8 kişi (%8,9) modern mimari uygulaması 12 kişi (%13,3) röleve restorasyon proje hazırlama, 7 kişi (%7,8) restorasyon uygulamaları, 4 kişi (%4,4) üç boyutlu görselleştirme programı, 1 kişi (%1,1) röleve restitüsyon restorasyon proje kontrolü, 1 kişi (%1,1) iç mimari alan, 3 kişi (%3,3) diğer alanlarda çalıştığı cevabını verirken, 11 kişi (%12,2) ise çalışmıyorum demıştır (Şekil 4).



Şekil 4: Katılımcıların çalıştıkları mesleki alanlar

Mimarlık lisansüstü eğitimine ne derecede isteyerek geldikleri sorulan katılımcılardan 25 kişi (%27,8) çok fazla isteyerek, 34 kişi (%37,8) çok isteyerek, 29 kişi (%32,2) isteyerek, 2 kişi (%2,2) istemeyerek geldiklerini beyan etmiştir.

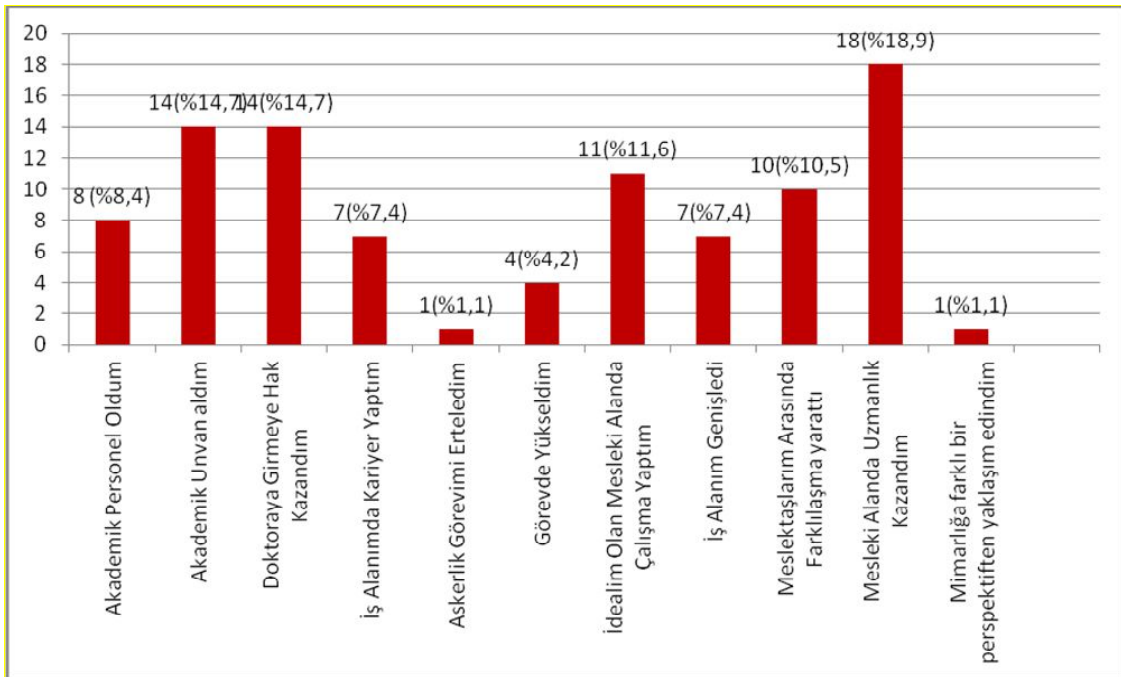
Lisans eğitiminden sonra belli bir alana eğilmek için dal seçmektedirler. Katılımcılara sorulan yüksek mimar unvanı sizin için ne ifade ediyor sorusuna 26 kişi (%28,99) kariyer, 42 kişi (%46,7) uzmanlık, 16 kişi (%17,8) başarı, 6 kişi (%6,7) görevde yükselme biçiminde cevap vermiştir.

Lisansüstü eğitimini meslektaşlarına önerip önermedikleri sorusuna önemli bir çoğunluk 74 kişi (%82,2) evet, 13 kişi (%14,4) hayır, 3 kişi (%3,3) kararsızım cevabını vermiştir. Sebebi sorgulandığında kariyer yapma, mesleki alanda uzmanlaşma, akademik düzeyde bilgi edinme, farklı öneri ve görüşleri öğrenme, bilimsel yaklaşımları uygulayabilme, mesleki gelişime katkı sunma, idealini gerçekleştirme, kişisel hayata bakış açısı kazanma, mimarlık edinimlerinin sürekli farklı bakış açılarıyla yoğrulması gerektiğinden mimarlık alanına herkesin küçükte olsa katkı sunması gerekliliğine inanma, kişisel çevresini geliştirme, başarı kazanma, özgün olma, eğitimin bitmeyen bir yolculuk olduğunu düşünme, farklı bilgiler öğrenme ve deneyim edinme, görevde yükselme, yalnızca lisans mezunu olmanın yeterli olmadığını düşünme, güncel bilgiye erişme, akademik personel olabilme isteği, ilgi duyulan alanda edinilen temel bilgiler ile daha detaylı çalışmalar yapılabileceği düşünme, insanların yaşayabileceği daha kullanışlı yapılar tasarlama ve tarihi



güzellikleri bozmadan modern yapılara uyarlama, lisans eğitiminden kalan eksiklikleri giderme, mesleki konularda bilimsel, farklı ve daha geniş perspektiften bakmayı öğrenme, mesleki bilgi ediniminin devamını sağlama, mesleki yeterlilik için önem taşıdığını düşünme, iş olanağını artırma, sürekli yenilik ve teknoloji ile birlikte gelişen bir meslek olduğundan güncel ve geliştirmeye açık olabilmeyi sağlama, çağa ayak uydurabilme ve mesleki gelişim sağlama, yeni bilgiler edinme, araştırma yapma alışkanlığı kazanma, gelecekte başka meslektaşlara yararlanabilecekleri bir kaynak bırakabilme şeklinde cevap vermişlerdir.

Lisansüstü eğitimini tamamlayan katılımcılara yüksek mimar unvanının kazanımları sorulmuş aynı anda birkaç seçenek işaretleyebilecekleri ifade edilmiştir. Buna göre 8 kişi (%8,4) akademik personel olduğunu, 14 kişi (%14,7) akademik unvan aldığını, 14 kişi (%14,7) doktora girmeye hak kazandığını, 7 kişi (%7,4) iş alanında kariyer yaptığını, 1 kişi (%1,1) askerlik görevini ertelediğini, 4 kişi (%4,2) görevde yükseldiğini, 11 kişi (%11,6) ideali olan mesleki alanda çalışma yaptığını, 7 kişi (%7,4) iş alanının genişlediğini, 10 kişi (%10,5) meslektaşları arasında farklılaşma yarattığını, 18 kişi (%18,9) mesleki alanda uzmanlık kazandığını, 1 kişi (%1,1) mimarlığa farklı bir perspektiften yaklaşım edindiğini cevabını vermiştir (Şekil 5).



Şekil 5: Yüksek Mimar unvanının katılımcılara kazanımları

Lisansüstü eğitimini tamamlayamayan katılımcılara yüksek lisans eğitimlerine devam edememe nedenleri sorulmuştur. Katılımcılardan 2 kişi (%7,4) bir kente taşınma/yaşama/çalışma, 1 kişi (%3,7) danışmanla uyumlu çalışamama, 5 kişi (%18,5) evlilik aile, 12 kişi (%44,4) iş yoğunluğu, 5 kişi (%18,5) yabancı dil sınavını geçememe³, 2 kişi (%7,4) diğer cevabını vermiştir.

Katılımcılara lisansüstü eğitime doktora düzeyinde devam etmek isteyip istemedikleri sorulduğunda, 78 kişi (%86,7) evet, 12 kişi (%13,3) hayır cevabını vermiştir.

SONUÇ

Lisansüstü eğitimin ilk adımı olan yüksek lisans programı ile öğretim elemanı yetiştirme, mesleki alanda verimliliği artırma ve öğretim üyeliğine yükselme sağlanmaktadır. Ayrıca bilimsel araştırmalar yapmak, edinilen unvanla saygınlık kazanımı ve mesleki alanda uzmanlaşmak meslek sahibi bireyleri yüksek lisans eğitime yönlendirmekte önemli bir etkidir. Böylece bireylerin üniversitelerde çalışan akademik personel dışında kişisel ofis alanlarında, özel sektörde ya da kamu kurumunda da yüksek lisans

³ (*bir dönem dil puanını geçmek için 1 yıllık hak tanınan öğrenci bulunmaktadır.)



yapma çabası artmaktadır. Dicle Üniversitesi Mimarlık Anabilim Dalı, her yarıyıl açılan yüksek lisans programlarına artan bir katılım oranıyla kendi mezunlarının dışında farklı üniversitelerin mimarlık lisans programlarında mezun bireylerin açılan sınavlara katılarak kendi ilgi alanlarına uygun bilim dallarında yüksek lisans eğitimi vermektedir (Demir ve Halifeoğlu, 2019, 330). Her yıl artan ilgi doğrultusunda program kapsamı ve ders sayısı artırılmaktadır. Farklı birçok araştırmaya dayalı tez, bu doğrultuda bilimsel katkılar sunmaktadır. Bunun yanında programa dahil olan bazı bireyler farklı nedenlerle eğitim sürecini tamamlayamamaktadır.

Bu çalışmada 2007-2019 yılları arasında kayıtlı 190 öğrencilerden 90 kişiye yöneltilen anketlerin sonuçları paylaşılmıştır. Katılımcılara mevcut durumda yaşları, cinsiyetleri, mimarlık yüksek lisans eğitim durumları, mimarlık yüksek lisans eğitimini hangi yıl kazandıkları, kaç yıldır devam ettikleri ve hangi yıl tamamladıkları veya bıraktıkları, yüksek lisans eğitiminin ana bilim dallarında dağılımları, mimarlık bölümünde yüksek lisans yapma amaçları, çalıştıkları işyerinin lisansüstü eğitimlerine destek verip vermediği, çalıştıkları işyerleri, çalıştıkları işyerinin lisansüstü eğitimi gerektirip gerektirmediği, lisansüstü eğitime başladıkları ve bitirdikleri yıl çalıştıkları işyeri, hangi alanda çalıştıkları, mimarlık lisansüstü eğitime ne derecede isteyerek geldikleri, yüksek mimar unvanını kendileri için ne ifade ettiği, lisansüstü eğitimi meslektaşlarına önerip önermedikleri, lisansüstü eğitimini meslektaşlarına önerme nedenleri, yüksek mimar unvanının kendilerine ne kazandırdığı, yüksek lisans eğitime neden devam edemedikleri, lisansüstü eğitime doktora düzeyinde devam etmek isteyip istemedikleri sorgulanmıştır. Elde edilen veriler SPSS istatistik analiz programında değerlendirilmiştir.

Sonuç olarak,

➤ Katılımcıların 66'sı (%73,3) kadın, 24'ü (%26,7) erkek, olup, çoğunluğu 25-29 yaş (44 kişi) aralığındadır. Katılımcıların yaşları 22-43 arasında olup ortalama yaşları 30,26'dır.

➤ Anket yapılan 90 kişiden 33'i mezun (%36,7), 23'ü tez aşamasında (%25,6), 15'i (%16,7) ders aşamasında, 19'u (%21,1) da yüksek lisans eğitimlerini yarıda bıraktıklarını belirtmiştir.

➤ Katılımcılardan 41 kişi Bina Bilgisi, 37 kişi Restorasyon, 4 kişi Şehircilik, 7 kişi Yapı ve 1 kişi de Mimarlık Tarihi anabilim dalında yüksek lisans programına devam etmektedir.

➤ Katılımcılardan 14 kişi (%15,6) akademisyen, 24 kişi (%26, 7) kamu personeli, 19 kişi (%21,1) özel sektör, 15 kişi (%16,7) de kendi işyerlerinde çalıştıklarını 18 kişi (%20,0) ise çalışmadığını belirtmiştir.

➤ Mimarlık yüksek lisans eğitimini en fazla kazanan 2018 yılında 16 kişi (%17,8) en fazla bitiren 2019 yılında 10 kişi (%11,1) olmuştur. Katılımcılardan 19 kişi (%21,1) bırakmış, 38 kişi ise (%42,2) devam etmektedir.

➤ Öğrenciler yüksek lisans eğitim süreleri sorgulandığında, 23 kişi (%25,6) en fazla 3 yıl olarak devam ettiğini belirtmiştir.

➤ Mimarlık bölümünde yüksek lisans yapma amaçlarını katılımcılardan 1 kişi (%0,9) bilimsel araştırmalara ilgi ve merak, 23 kişi (%20) mesleki alanda uzmanlık kazanma, 11 kişi (%9,6) meslektaşlar arasında farklılaşma, 21 kişi (%18,3) akademik personel olma isteği, 2 kişi (%1,7) askerlik görevini erteleme, 6 kişi (%5,2) boş zaman değerlendirme, 10 kişi (%8,7) görevde yükselme, 21 kişi (%18,3) akademik unvan, 5 kişi (%4,3) ekonomik getiri, 15 kişi (%13) ideali olarak açıklamaktadır.

➤ Katılımcılardan çalıştıkları iş yerini belirtmeleri istendiğinde; 24 kişi (%26,7) kamuda, 19 kişi (%21,1) özel sektörde, 15 kişi (%16,7) kendi işinde, 14 kişi (%15,6) üniversitede akademisyen olarak çalıştığını; 18 kişi (%20) ise çalışmadığını ifade etmiştir.

➤ Katılımcılardan 65 kişi (%72,2) bu konuda bir sorun yaşamazken, 25 kişi (%27,8) desteklenmediğini belirtmiştir.

➤ Çalışılan işyerinin yüksek lisans eğitimi gerektirip gerektirmediği sorgulandığında 67 kişi (%74,4) gerektirmediğini, 23 kişi (%25,6) ise gerektirdiğini belirtmektedir.

➤ Lisansüstü eğitime başladıkları yıl çalıştıkları işyerleri sorulan katılımcılardan 35 kişi (%38,9) özel sektörde, 16 kişi (%17,8) kamu kurumunda, 10 kişi (%11,1) kendi işinde, 4 kişi (%4,4) üniversitede, , 4 kişi (%4,4) diğer yerlerde çalıştığını; 21 kişi ise (%23,3) çalışmadığını belirtmektedir. Programı tamamladıkları yıl çalıştıkları işyerleri sorulduğunda ise yüksek lisans eğitimini tamamlayan katılımcılardan 15 kişi (%23,1) kamu kurumunda, 14 kişi (%21,5) üniversitede, 13 kişi (%20) özel sektörde, 9 kişi (%13,8) kendi işinde, 1 kişi (%1,5) diğer işyerinde çalıştığını belirtirken, 13 kişi (%20) ise çalışmadığını ifade etmiştir.

➤ Katılımcılara iş yerinde hangi alanda çalıştıkları sorulduğunda 18 kişi (%20) akademik, 13 kişi (%14,4) kamu kurumu, 11 kişi (%12,2) modern mimari proje çizimi, 8 kişi (%8,9) modern mimari uygulaması 12 kişi (%13,3) röleve restorasyon proje hazırlama, 7 kişi (%7,8) restorasyon uygulamaları, 4 kişi (%4,4) üç



boyutlu görselleştirme programı, 1 kişi (%1,1) rölöve restitüsyon restorasyon proje kontrolü, 1 kişi (%1,1) iç mimari alan, 3 kişi (%3,3) diğer alanlarda çalıştığı cevabını verirken, 11 kişi (%12,2) ise çalışmıyorum demiştir.

➤ Mimarlık lisansüstü eğitimine ne derecede isteyerek geldikleri sorulan katılımcılardan 25 kişi (%27,8) çok fazla isteyerek, 34 kişi (%37,8) çok isteyerek, 29 kişi (%32,2) isteyerek, 2 kişi (%2,2) istemeyerek geldiklerini beyan etmiştir.

➤ Lisans eğitiminden sonra belli bir alana eğilmek için dal seçmektedirler. Katılımcılara sorulan yüksek mimar unvanı sizin için ne ifade ediyor sorusuna 26 kişi (%28,99) kariyer, 42 kişi (%46,7) uzmanlık, 16 kişi (%17,8) başarı, 6 kişi (%6,7) görevde yükselme biçiminde cevap vermiştir.

➤ Lisansüstü eğitimini meslektaşlarına önerip önermedikleri sorusuna önemli bir çoğunluk 74 kişi (%82,2) evet, 13 kişi (%14,4) hayır, 3 kişi (%3,3) kararsızım cevabını vermiştir.

➤ Lisansüstü eğitimini tamamlayan katılımcılara yüksek mimar unvanının kazanımları sorulmuş aynı anda birkaç seçeneğe işaretleyebilecekleri ifade edilmiştir. Buna göre 8 kişi (%8,4) akademik personel olduğunu, 14 kişi (%14,7) akademik unvan aldığını, 14 kişi (%14,7) doktora girmeye hak kazandığını, 7 kişi (%7,4) iş alanında kariyer yaptığını, 1 kişi (%1,1) askerlik görevini ertelediğini, 4 kişi (%4,2) görevde yükseldiğini, 11 kişi (%11,6) ideali olan mesleki alanda çalışma yaptığını, 7 kişi (%7,4) iş alanının genişlediğini, 1 kişi, 10 kişi (%10,5) meslektaşları arasında farklılaşma yaptığını, 18 kişi (%18,9) mesleki alanda uzmanlık kazandığını, 1 kişi (%1,1) mimarlığa farklı bir perspektiften yaklaşım edindiğini cevabını vermiştir.

➤ Lisansüstü eğitimini tamamlayamayan katılımcılara yüksek lisans eğitimlerine devam edememe nedenleri sorulmuştur. Katılımcılardan 2 kişi (%7,4) bir kente taşınma/yaşama/çalışma, 1 kişi (%3,7) danışmanla uyumlu çalışamama, 5 kişi (%18,5) evlilik aile, 12 kişi (%44,4) iş yoğunluğu, 5 kişi (%18,5) yabancı dil sınavını geçememe, 2 kişi (%7,4) diğer cevabını vermiştir.

➤ Katılımcılara lisansüstü eğitime doktora düzeyinde devam etmek isteyip istemedikleri sorulduğunda, 78 kişi (%86,7) evet, 12 kişi (%13,3) hayır cevabını vermiştir.

Mimarlık mesleği, geçmişten günümüze yaratıcılık, sosyal ve iletişim kurma, teknik yönleri olan toplum içerisinde popülaritesi yüksek ve her dönem tercih edilen meslekler arasında yer almıştır. Ayrıca tasarlanan mekân ya da yapı, konfor koşullarını sağlarken kültürel değerler ve coğrafi özellikleri göz önünde bulundurarak planlanmakta birçok düzeneği doğru bir organizasyon ve disiplin ile birleştirerek başarmaktadır (Halifeoğlu vd., 2016, 7). Nitelikli insan varlığı bilimin ve bilimsel birikimin ortaya koyduğu yegâne güçtür (Dilci, 2019, 161). Bireylerin daha farklı niteliklerle donanması ve daha ileri eğitim düzeylerine yönelmesinin nedeni lisans düzeyinde mezun sayısının artmasıdır (Bülbül, 2003, 167). Gömleksiz ve Yıldırım'ın yaptıkları çalışmada ortaya koydukları gibi öğrencilerin lisansüstü eğitimden beklentileri en çok bilimsel araştırma yöntemini öğrenme, çalışma alanında kendini geliştirme ve kariyer yapma ve konusunda beklentilerinin olduğu görülmüştür (Gömleksiz, Yıldırım, 2013, 73). Bireylerin yüksek lisans eğitimine pozitif bir yaklaşımla yöneldikleri ve çalıştıkları iş alanı; kamu, üniversite, özel sektör fark etmeksizin bu alana ilgi duydukları anlaşılmaktadır.

KAYNAKÇA

- Alhas, A. (2006). *Lisansüstü Eğitim Yapmakta Olan Milli Eğitim Bakanlığı Öğretmenlerinin Lisansüstü Eğitime Bakış Açıkları (Ankara İli Örneği)*. Yayımlanmamış Yüksek Lisans Tezi, Gazi Üniversitesi Eğitim Bilimleri Enstitüsü, Ankara.
- Bozan, M. (2012). Lisansüstü Eğitimde Nitelik Arayışları. *Sosyal ve Beşeri Bilimler Dergisi*, Cilt 4, No 2, s. 177-187.
- Bülbül, T. (2003). Ankara Üniversitesi Eğitim Bilimleri Fakültesinde Görev Yapan Öğretim Üyelerinin Lisansüstü Öğretime Öğrenci Seçme Sürecine İlişkin Görüşleri. *Ankara Üniversitesi Eğitim Bilimleri Fakültesi Dergisi*, Cilt 36, Sayı 1-2, s.167-174.
- Coşkun, N. (1988). Lisans Üstü Eğitim ve Problemleri. *Eğitim ve Bilim Dergisi*, Cilt 12, Sayı 68, s. 38-44.
- Çıkrıkçı Demirtaşlı, N. (2002). Lisansüstü Eğitim Programlarına Girişte Lisansüstü Eğitimi Giriş Sınavı (LES) Sonucunun ve Diğer Ölçütlerin Kullanımına İlişkin Bir Tarama. *Ankara Üniversitesi Eğitim Bilimleri Fakültesi Dergisi*, Cilt 35 Sayı 1-2, s. 61-70.
- Demir, H., Halifeoğlu F.M. (2019). Dicle Üniversitesi Mimarlık Bölümündeki Yüksek Lisans Eğitiminin Çalışma Hayatına Etkisinin Değerlendirilmesi. 3. *Anadolu Uluslararası Uygulamalı Bilimler Kongresi*, Diyarbakır, s. 891-900.
- Demir, H., Halifeoğlu F.M. (2019). Mimarlık Bölümünde Yüksek Lisans Eğitiminin Yönelik Bir Değerlendirme: Dicle Üniversitesi Örneği. *4. Uluslararası Mühendislik ve Doğal Bilimler Konferansı*, Diyarbakır, s. 323-331.
- Dicle Üniversitesi Mimarlık Fakültesi Arşivi*, Diyarbakır, 2020.
- Dilci, T. (2019). Eğitim Bilimleri Örneklemesinde Lisansüstü Eğitimin Niteliksel Boyutuna İlişkin Görüşler (Nitel Bir Çalışma). *Fırat Üniversitesi Sosyal Bilimler Dergisi*, Cilt 29 Sayı: 1, s. 159-179.
- Gömleksiz, M.N., Yıldırım, F. (2013). Lisansüstü Eğitim Alan Öğrencilerin Lisansüstü Eğitime İlişkin Görüşleri. *Sakarya Üniversitesi Eğitim Bilimleri Enstitüsü VI. Ulusal Lisansüstü Eğitim Sempozyumu*, Sakarya s. 68-74.
- Halifeoğlu F.M., Özbudak Akça Y.B., Çakır Aydın, D. (2016). İkinci Bir Meslek Olarak Mimarlık Bölümünün Seçiminde Tercihsel Nedenlerin Değerlendirilmesi. *1. Uluslararası Mühendislik ve Doğal Bilimler Konferansı*, Diyarbakır, s. 1-7.
- Hasol, D. (2019). *Ansiklopedik Mimarlık Sözlüğü*. İstanbul, Yem Yayın.



- Karaman, S., Bakırcı, F. (2010). Türkiye’de Lisansüstü Eğitim: Sorunlar ve Çözüm Önerileri. *Sosyal Bilimler Arařtırmaları Dergisi*, Cilt 2, s. 94-114.
- Nalçakan, H., Polatođlu, Ç. (2008). Türkiye’deki ve Dünyadaki Mimarlık Eğitiminin Karşılařtırılmalı Analizi ile Küreselleşmenin Mimarlık Eğitimine Etkisinin İrdelenmesi. *YTÜ Mimarlık Fakültesi E-Dergisi*, Cilt 3, Sayı 1, s. 79-103.
- Nas, S., Peyman, D., Arat, Ö. G. (2017). Bireylerin Yüksek Lisans Yapma Nedenleri Üzerine Bir Arařtırma. *Dokuz Eylül Üniversitesi Sosyal Bilimler Enstitüsü Dergisi*, Cilt 18 Sayı 4, s. 571-599.
- Özbudak Akça, Y. B., Çakır Aydın, D., Halifeođlu F.M. (2018). Mimarlık Mesleđine Ulařılabilirlikte Farklı Bir Arayış Denemesi: Dicle Üniversitesi Örneđi. *Elektronik Sosyal Bilimler Dergisi*, Cilt 17, Sayı 67 s. 1147-1158.
- Varış, F. (1972). Türkiye’de Lisans Üstü Eğitim: ‘Pozitif Bilimlerin Temel ve Uygulamalı Alanlarında’. *Ankara Üniversitesi Eğitim Bilimleri Fakültesi Dergisi*. Cilt 5 Sayı 1, s.51-74.
- URL 1: <https://www.kariyer.net/pozisyonlar/mimar/nedir> E.T.: 03.03.2020
- URL 2: <https://www.mevzuat.gov.tr/MevzuatMetin/1.5.2547.pdf> E.T.: 05.03.2020
- URL 3: <https://istatistik.yok.gov.tr/E.T.:16.03.2020>
- URL 4: <http://www.dicle.edu.tr/tr/akademik/fakulteler/mimarlik-fakultesi/mimarlik-bolumu/mimarlik-bolumu-tarihce> E.T.: 05.03.2020
- URL 5: <http://www.dicle.edu.tr/tr/akademik/enstituler/fen-bilimleri-enstitusu/yonetmelik-15310> E.T.:12.03.2020