



Uluslararası Sosyal Araştırmalar Dergisi

The Journal of International Social Research

Cilt: 9 Sayı: 47 Volume: 9 Issue: 47

Aralık 2016 December 2016

www.sosyalarastirmalar.com Issn: 1307-9581

1956 GERZE YANGINI: BİR İLÇENİN KÜL OLUŞU 1956 GERZE FIRE: REDUCTION OF A TOWN TO ASHES

Cihat TANIŞ*

Öz

Gerze, Karadeniz bölgesinin Batı Karadeniz bölümünde Sinop iline bağlı bir yerleşim yeridir. Karadeniz'in bu güzide ilçesi 13 Şubat 1956 tarihinde çıkan büyük bir yangınla deyim yerindeyse yanıp kül olmuştur. Bölge halkının tarihinde görmediği hatta Cumhuriyet tarihinde o zamana kadar eşi görülmemiş böylesi büyük bir yangın karşısında insanlar büyük bir şaşkınlıkla ne yapacaklarını bilememişlerdir. Felakette aralarında bir bebeğin de bulunduğu 18 kişi hayatını kaybetmiş, 833 ev ve 300 dükkân kullanılamaz hale gelmiştir. Yangın sonrasında dönemin Demokrat Parti Hükümeti ilçeyi tekrardan ihya edebilmek amacıyla 6683 sayılı kanunu çıkarmış ve buna bağlı olarak gerekli yardımları yapmış olmasına rağmen Gerze'nin yaralarını sarmak kolay olmamış ilçe uzun yıllar bu elim olayın sosyo-psikolojik etkisinde kalmıştır.

Anahtar Kelimeler: Yangın, Gerze yangını, Sinop, Gerze, Afet.

Abstract

Gerze is a district of Sinop lying in the Western Black Sea section of the greater Black Sea region. This small pretty district of Black Sea burnt to the ground due to a conflagration on February 13, 1956. The local people were at a loss as they had not experienced such a great fire before. As a result of the disaster, 18 people including a baby died, 833 houses and 300 shops became unuseable. After the fire, Democrat Party Government issued the law no. 6683 in order to revive and relieve the district. The local people tried to pick up the pieces but have not forgot the Gerze fire, one of the greatest fires of the Republican era.

Keywords: Fire, Gerze fire, Sinop, Gerze, Disaster.

Giriş

Birçok medeniyete ev sahipliği yapmış olan Sinop gerek Roma İmparatorluğu döneminde gerekse Selçuklu ve Osmanlı hâkimiyetinde önemini kaybetmemiştir. Sinop'un bir ilçesi olan Gerze'nin tarihi de çok eskilere dayanmaktadır. Gerze eskiden; *Zagora*, *Gürzubantun*, *Savetova* ve *Argibete* gibi isimlerle anılmıştır. Bir görüşe göre Pafyagonyalılar Kızılırmak'ın batısına *Gezenolit* dedikleri için Gerze isminin de bu kelimedenden türediği tahmin edilmektedir. Bu kelime "*Mızraklar Ülkesi*" anlamında kullanılmıştır. Gerze'ye milattan önce 1400 yıllarında Gasgaslar (Kaşkalar) yerleşmişlerdir. İlk yerleşenlerin bu halk olduğu varsayılmaktadır. Daha sonra sırasıyla; Pafloganya, Hitit, Frig, Kimmer, Lidya, Pers, Büyük İskender, Roma İmparatorluğu'nun egemenliğine girmiştir. 1214 yılında I. İzzettin Keykavus tarafından fethedilmiş ancak bir müddet Trabzon Rum İmparatorluğu'nun eline geçen Gerze sonrasında Candaroğullarının elinde bulunmuş ve son olarak II. Mehmet döneminde Osmanlı topraklarına katılmıştır (Cenbeloğlu vd, 1978: 51; Özcan, 2007: 9-11).

Sinop 1920 yılına kadar Kastamonu'ya bağlı olup bu yılın haziran ayında buradan ayrılarak dört ilçeli ayrı bir idari birim haline getirilmiştir (Sayılır, 2013:4). 1924 yılına gelindiğinde sancak, vilayet yapılmıştır. Gerze, Sinop'un üçüncü büyük ilçesi olup sahile kıyısı bulunmaktadır. Cumhuriyetin ilk yıllarında Gerze'nin Yeni Cuma nahiyesiyle beraber toplam 79 köyü vardır (Tekir, 2014: 135). Toprakları doğuda Samsun'un Alaçam ilçesi, güneyde Durağan ve Boyabat, batıda aynı ilin Ayancık, Erfelek ve merkez ilçeleri ile çevrilidir. İlçe kuzeyden Karadeniz'e komşudur (Cenbeloğlu vd, 1978: 50). Sinop'un günümüzde Gerze dışındaki diğer kazaları Boyabat, Erfelek, Türkeli, Durağan, Ayancık ve Saraydüzü'dür (Öz, 2009: 254).

Afetlerle ilgili yapılan tarih çalışmaları son yıllarda giderek artmaya başlamıştır. Bunlar içerisinde bilhassa yangın felaketleri önemli bir yere sahiptir. Bu tür felaketleri önlemek için birçok çare düşünülmüştür. Özellikle yerleşim birimleri dâhilinde meydana gelen yangınlarda mücadele ekipleri çaresizliğe bir nebze olsa engel teşkil etmeye çalışmışlardır. Osmanlı döneminde başta İstanbul yangınları olmak üzere birçok yangın vakası görülmüştür. Bu beraberinde yangınlara karşı alınabilecek tedbirlerin ortaya çıkmasını sağlamıştır. Bu tedbirlerden bir tanesi yıkma metodudur. Yani tulumbacılık öncesi

* Okt. Dr., Ahi Evran Üniversitesi, Atatürk İlkeleri ve İnkılap Tarihi Bölümü.

dönemde ateşin sirayet etmesi muhtemel ya da kesin olan bölge içerisindeki binaların yıkılması ile yangının etki alanının daraltılması düşünülmüştür. Bunun yanında balta, kanca, kova gibi basit aletler bu amaçla kullanılmıştır (Yıldız, 2012: 3-4). 18. yüzyılın başlarında tulumbacılar ocağı kurulmuş ardından 1750 yılında İstanbul'da yangın köşkü yapılmıştır. Tulumba her ne kadar kullanılmaya başlandığı dönemde önemli fayda sağlamışsa da zamanla eski önemini yitirmiştir. Bu nedenle 20. yüzyıl başlarında büyük şehirlerin hemen hepsi, itfaiye örgütlenmesini tamamlamıştır. Meşrutiyetin yeniden ilanından sonra yangınla mücadeleyle ilgili taşraya gönderilen alet sayısında da artış olmuştur. Bu bağlamda Dâhiliye Nezareti 1912 yılının ilk aylarında vilayetlere çok sayıda tulumba dağıtmıştır. 25 Eylül 1923 tarihinde hükümetin aldığı karar uyarınca modern itfaiye teşkilatı kurulup belediyelere devredilmiştir (Çakmak, 2011: 64).

Tarih boyunca meydana gelen yangın afetleri yerleşim birimlerinde ağır tahribatlara neden olmuşlardır. Ekonomik, sosyal ve toplumsal açıdan hem devlet hem de olayın vuku bulduğu yerde yaşayanlar başta olmak üzere bütün fertler güçlük yaşamıştır. Bu vakalar birçok sebeple çıkmıştır. Bunlardan bazıları kuraklık (aşırı hava sıcaklığı) gibi doğal yollarla çıkarken, bazıları ise ihmal, kundaklama gibi sebeplerle meydana gelmiştir. Kundaklamalar ve dikkatsizlikler yangın sebepleri arasında ilk sıralarda gösterilmektedir. Yangınlar devlete malî açıdan önemli külfet yüklemiştir. Sözelimi yangın sonrası zarar görenlerin bir başka yere taşınması, barınma ve iâşe ihtiyaçlarının giderilmesi, ekonomik kayıplar nedeniyle mağdurların iş gücü açığının karşılanması gibi uygulamalar önemli malî harcamalardır (Ayar, 2014: 307-308).

Tarih çalışmalarında genellikle İstanbul yangınları hakkında literatürde birçok inceleme yapılmıştır. Son yıllarda ise bunlara taşradaki yangın afetleri üzerine yeni araştırmalar eklenmiştir. Ancak bu çalışmalar halen son derece azdır. Onun içindir ki bu çalışmanın amacı dönemin basını ve arşiv vesikalarından hareketle 1956 Gerze yangınının bölgeye verdiği zararları mümkün olduğunca tespit etmek ve felaket sonrası alınan tedbirleri ortaya koyabilmeye çalışmak olmuştur. Böylelikle Cumhuriyet tarihinin en büyük afetlerinden olan Gerze yangınının sosyo-ekonomik etkileri ortaya çıkarılarak bu alanda bir boşluğun daha doldurulması amaçlanmaktadır.

1- Yangınının Çıkışı

Cumhuriyet tarihinin en büyük felaketlerinden birisi olan ve 13 Şubat 1956 tarihinde başlayan Gerze yangınının çıkış nedeni tam olarak bilinmemektedir. Ancak kısa süre içerisinde tüm ilçeyi kaplayarak Gerze'nin deyim yerindeyse yanıp kül olmasına neden olmuştur. Tahmin üzerine yangının ilk kıvılcımı saat 18.30 sularında Gerze Mal Müdürünün evinden çıkmış ve şiddetli lodosun etkisiyle süratle genişleyerek tüm ilçeye sıçramıştır (*Milliyet*, 14.02.1956: 3; *Cumhuriyet*, 15.02.1956: 1). Görgü tanıkları olayın gelişimini şu şekilde anlatmışlardır: "*Gerze yangını başladığında kasaba halkının bir kısmı camide akşam namazındaydı. Bir iki gün önce İstanbul ve çevresini kasıp kavuran lodosu belki duymuşlardı. Sucu Mehmet'in evinde kiracı olarak oturan ve Gerze'ye yeni atanan Mal Müdürünün eşi ise, lodosa, hele böyle lodosa hiç alışık değildi. Rüzgâr kasabayı kasıp kavururken Mal Müdürünün eşi kapı çaldı sandı, kapıyı açtı ve olan oldu. Odanın ortasındaki mangalda duran közler yerlere dağıldı oda bir anda alev aldı.*" (*Milliyet*, 16.02.1956: 3). Bu şekilde efsanevi olarak anlatılagelen olay sonrasında bütün ilçe yangının esiri olmuştur. 60 yıl önce meydana gelen ve yaklaşık 18 saat süren bu yangınla beraber Gerze neredeyse tamamen yanmıştır. Ayrıca Bafra istikametine doğru genişleyen yangın kasabanın gerisindeki ormanlığa da sirayet etmiş ve civar nahiyeleri de tehdit etmiştir (*Milliyet*, 15.02.1956: 3). Böylelikle yangın ne yazık ki Türkiye Cumhuriyeti'nin o zamana kadar gördüğü en büyük afetlerden birisi olmuştur.

2-Yangının Verdiği Zarar

Felaketin Gerze'ye maddi/manevi zararı çok büyük olmuştur. Yangın sonrasında 18 kişi hayatını kaybetmiş¹, 833 ev ve 300 dükkân yanarak kullanılamaz hale gelmiştir² (*BCA*, Fon Kodu: 030.01.68.425.2; *Cumhuriyet*, 15.02.1956: 1; *Milliyet*, 16.02.1956: 3). Bunlardan 267 ev, 103 dükkân Hamidiye mahallesinde, 236 ev 7 dükkân Köşk mahallesinde, 330 ev ve 190 dükkân Çarşı mahallesindedir. Hayatını kaybedenlerin önemli bir kısmı hamama sığınan kişilerdir. Ölenlerden birisi 4,5 aylık bir bebektir (*Milliyet*, 15.02.1956: 1). Bu kişiler dumandan boğularak vefat etmişlerdir. Yangın sonrasında birçok imalathane yanmıştır. Ayrıca felaketle hükümet konağı, adliye, jandarma, postane, askerlik şubesi, Ziraat Bankası binası ve hapisane tamamen kullanılamaz hale gelmiştir. Belediye binası, inhisarlar, sağlık merkezi, ortaokul, iki ilkokul binalarıyla belediye elektrik santrali kurtulmuştur. Evleri kullanılamaz hale gelen aileler yanmamış olan binalara ve çevre köylere yerleştirilmişlerdir (*BCA*, Fon Kodu: 030.01.68.425.2; *Milliyet*, 14.02.1956: 3). Yanan

¹ Hayatını kaybedenlerin isimleri; Kaza Öğretmeni Emin ve Karısı Öğretmen Firdevs ile 4,5 aylık çocukları Mehmet, Emine, Ali Motor, Fatma Motor, Hanım Eldemir, Hamdiye Karasu, Köşk Mahallesi İmamı Mustafa İnandı, Salih Elköy, Ali Osman Çelebi, Fatma Sazak, Hüseyin Sazak, Fatma Çelebi, Mustafa Çelebi, Şefika Çelebi ve son olarak Yakup Ersoy'dur (*Milliyet*, 15.02.1956: 1, 3).

² O tarihte Gerze'de toplamda 364 dükkân ve 950 evden ibaretti.

dükkân, imalathane gibi işyerleri nedeniyle Gerze'nin ekonomik hayatı durma noktasına gelmiş ve uzun yıllar kendini toparlayamamıştır.³

Gerze'de yangın kısa süre içerisinde söndürülemedi. Bunda devam eden lodosun etkisi vardır. Yangın sonrasında facia mahalli insanın gözlerini yaşartacak bir durumda olduğu görülmüştür. Olay yerine giden muhabirlerin anlattıklarına göre; yıkık binaların üzerinden dumanlar tütmekte itfaiye ekipleri mütemadiyen denizden aldıkları suyu enkaz ve zaman zaman parlayan evlerin üzerine sıkmaktaydılar. Ancak bu müdahalelerin yeterli olduğu söylenemez. Nitekim her ne kadar doğal sebepler yangının yayılmasını hızlandırmışsa da ilçenin bu kadar kısa süre içerisinde yanıp kül olmasında başta Sinop ve Gerze itfaiye teşkilatı olmak üzere diğer ilk müdahale birimlerinin yetersiz olduğunu akla getirmektedir.

Halk ilk şoku atlattıktan sonra acı acı faciayı seyretmiştir. Gerze'deki toplam zarar 30 milyonu bulmuştur. Gerze'den geriye sadece 298 ev, 3 otel, 7 resmi bina (Tekel, belediye, hastane, santral, 3 okul), 1 cami, 63 dükkân ve 1 fırın kalmıştır. Zarar çok büyüktür. Kurtarılabilen eşya neredeyse yok gibidir. Tütün mevsimi olduğu için Ziraat Bankası para dolu olup bu paralar da yanmıştır. Ayrıca 500 kilo tütün yangın esnasında kül olmuştur (Milliyet, 15.02.1956: 1, 3; Cenbeloğlu vd,1978: 56).

Faciadan sonra görgü tanıklarının anlattıklarına göre kasabanın yanık kokusu toprağa sinmiş, kömürleşmiş eşya arasında epey zaman dumanlar tütmüştür. Yıkık duvarlar arasında insanlar harap olmuş evlerine bakarak gözyaşları akıtmışlardır. Yangından sonra Gerze'den birçok insan göçmüştür. Dönemin basınında dile getirildiği üzere ilçede 6000 bin kişiden ancak 400 kişi kalmıştır. Faciadan hemen sonra insanlar kamyonlarla, arabalarla, hayvanlarla veya yürüyerek tanışık köylere doğru kaçmışlardır (Milliyet, 17.02.1956: 3). Devlet elektrik kesintisi giderebilmek için bütün çabaları sarf etmiş ve kısa süre içerisinde ilçeye elektrik verilebilmiştir. Hükümet binası ilkokula nakledilmiştir. Ziraat Bankası da geçici bir binada hizmet vermeye başlamıştır (BCA, Fon Kodu: 030.01.68.425.2).

3- Felaketin Ardından Gerze'nin Durumu ve Yapılan Yardımlar

Büyük afetlerden sonra felaketzedelere hükümetler tarafından yardımların yapıldığı bilinmektedir. Yangından sonra birçok Gerzeli mağdur olmuştur. Bu nedenle Demokrat Parti Hükümeti bölge insanının yaralarını sarabilmek amacıyla yangından kısa bir süre sonra 6683 sayılı kanunu çıkarmıştır. Buna göre kasabada yapılacak her türlü inşaat, tamirat, istimlak, enkaz kaldırma, nakliyat işleri hızla yapılması planlanmıştır (BCA, Fon Kodu: 030.18.01.02.142.36.6; BCA, Fon Kodu: 030.18.01.02.146.33.19).

Kızılay Genel Merkezi ilk yardım olarak 100 çadır ve 200 battaniyeyi bir kamyonla gece yola çıkarmıştır. Buna ilaveten Turhal deposundan 300 çadır daha gönderilmesi emredilmiştir. Ardından 5 kamyonla 1 imdat ekibini hadise mahalline göndermiş ve bunlarla birlikte 26 bin lira nakit para, 620 çadır, 1120 battaniye, 1500 gömlek, 60 palto, 60 manto, 425 gemici feneri, 325 kişilik ilaç 125 kişilik pansuman malzemesi, 100 teneke gaz, 2 sandık çay, 500 kilo şeker ve 5000 kutu kibrit sevk edilmiştir. Bu yardımlara ek olarak Sinop merkez, Kastamonu, Boyabat, Giresun ve Samsun'dan da farklı yardımlar gelmiştir. Ayrıca bir taraftan da felaketzedelere sıcak yemek vermeye başlanmıştır (BCA, Fon Kodu: 030.01.68.425.2). Diğer taraftan Çocuk Esirgeme Kurumu Genel Merkezi kurumun ikinci genel başkanı öncülüğünde çeşitli çocuk eşyası, yiyecek ve ilaç taşıyan doktor ve hemşirelerden müteşekkil bir yardım ekibiyle Ankara'dan Gerze'ye hareket etmiştir. Ziraat Vekâleti Orman Umum Müdürlüğü de bir heyetini Gerze'ye göndermiştir. Orman Umum Müdür yardımcısı Hayri Akyel'in başkanlığındaki heyet faciada meydana gelen zararları tespit etmiş ve halkın acil ihtiyacını gidermek için kereste ve yakacak mevzundaki işlerle meşgul olarak gerekli yardımlarda bulunmak için harekete geçmiştir (Milliyet, 14.02.1956: 3). Bu bağlamda Demokrat Parti hükümetinin felaketin hemen ardından afetzedelere yardım konusunda oldukça hızlı hareket ettiği görülmüştür.

Sinop'un Gerze kazasının tamamıyla mahvına sebep olan yangın faciası dolayısıyla Demokrat Parti Hükümeti bir teessür tebliği neşretmiştir. Buna göre: "Gerze geçirmiş olduğu felaketten dolayı hükümet ve Başvekil Gerzelilere ve bütün vatandaşlara derin teessürlerini beyan eder. Hükümet reisi vatandaşların ıstıraplarının giderilmesi için gerekli tedbirlerin alınması hususunda alakalara etraflı talimat vermiştir. Dâhiliye Vekili olay yerinde gitmiş ve Nafia Vekâleti de olay mahalline bir fen heyeti göndermiştir. Diğer taraftan Gerze'nin en kısa zamanda yeniden inşası için bir kanun tasarısı hazırlanmıştır. Yarın TBMM'de tevdi olunacaktır. Böylelikle güzel Gerze'miz süratle inşa olunacak ve mamur bir vatan parçası halini alarak bugünkü felaket acısı yerine gönüllerimize ferahlık gelecektir." (Milliyet, 15.02.1956: 3) Yapılan bu çağrılarının üzerinden ilk önce Bafra, akabinde Samsun, Sinop, Tokat, Muş yardımlarını afet bölgesine ulaştırmıştır (Milliyet, 17.02.1956: 3; Milliyet, 20.02.1956: 1). Bu açıklama aynı zamanda hükümetin afetle ilgili uygulayacağı plan ve programın şekillendiği göstermiştir.

³ Milliyet gazetesi 15 Şubat 1956 tarihli nüshasında facianın bilançosunu şu şekilde aktarmıştır: "Korkunç bir yangının kasıp kavurduğu Gerze bugün üstünden dumanları tüten bir enkaz halindedir. Yaklaşık 1200 hanelik kasabanın içerisinde ayakta kalmış olan bina hemen hemen yok denecek gibidir. Facia mahalli şaşkın gözlerle etrafa bakan, ölümlerin ardından gözyaşı döken insanlarla doludur. Bunlardan çoğu ayakta kalan mektep ile inhisarlar deposuna yerleştirilmişlerdir. 6000 nüfuslu Gerze'nin hemen hemen tamamı sokakta kalmıştır. Halk civar köylere, kasabalara ve yakın illere gönderilmiş veya Kızılay ile Çocuk Esirgeme Kurumu tarafından gönderilen çadırlara yerleştirilmiştir." (Milliyet, 15.02.1956: 1, 3).

Felaketten kısa bir süre sonra Dâhiliye Vekili Ethem Menderes olayı yerinde inceleyebilmek amacıyla Samsun yoluyla Gerze'ye gitmiştir. Menderes Gerze'ye iner inmez halka bir konuşma yapma ihtiyacı duymuştur; *"Bütün millet başınıza gelen bu felaketten dolayı üzgündür. Reisi Cumhurbaşumuz, Başvekilimiz acılarınıza iştirak etmektedir. Bütün memleket şarktan garba, şimalden cenuha Gerze diye acılarınıza ortak olmaya çalışmaktadır. Yakın zamanda dertlerinizi unutacaksınız. Buraya eskisinden daha güzel bir Gerze kurulacaktır."* sözleriyle halka moral vermeye çalışmıştır (*Milliyet*, 16.02.1956: 3). Ethem Bey hükümet adına tetkiklerde bulunduktan sonra gerekli emirleri vererek olay mahallinden ayrılmıştır. Ayrıca Gerze'den Başbakan Adnan Menderes Bey'e bir telgraf çekerek ilçenin içinde bulunduğu durumu özetleyerek yapılması gerekenleri listelemiştir (*BCA*, Fon Kodu: 030.01.68.425.2). Bu talimatlardan sonra Samsun'dan 8650 ekmek, 100 teneke benzin, 100 teneke gaz, 250 fener, 20 bin lira tutarında 5 kamyon yiyecek eşyası Gerze'ye ulaştırılmıştır. Akabinde yurdun diğer il ve ilçelerinden korkunç felaketin zararını hafifletmek amacıyla yardımlar gelmeye devam etmektedir (*Milliyet*, 15.02.1956: 3). Deniz yolları işletmesi de Karadeniz hattındaki sefer yapan bütün vapurların Gerze'ye uğrayacağını belirtmiştir (*Milliyet*, 16.02.1956: 3). Böylelikle icap eden yardımların daha hızlı ulaştırılabilmesi amaçlanmıştır. Ethem Menderes'in ardından Celal Bayar da Gerze'ye doğru hareket etmiş ve Gerzelileri bu kötü günlerinde yalnız bırakmamıştır.

Gerze'ye gelen Celal Bayar burada bir konuşma yapmıştır. Konuşmasında Gerze'nin en geç 3 yıl içerisinde Karadeniz'in numune yerlerinden biri olacağını belirtmiştir. Ayrıca Gerze'yi imar kanunu layihası encümünde müzakere edilerek kabul edilmiştir.⁴ 28 Şubat 1956 tarihinde kabul edilen kanuna göre bölgeye yardım olarak 14 milyon lira verilmiştir. Bunun yanı sıra meskenleri tapu kaydına malik olmayanlara bir hak tanınmıştır. Buna göre; bu gibiler mahalle ihtiyar heyetlerinden bir rapor alacaklar ve bu raporu Belediye Daimi Encümenine de tasdik ettirerek kanun hükümlerinden faydalanacaklardır. Ayrıca kanuna göre her Gerzeli'ye kiracı olsa dahi bir ev mülkiyeti verilecektir (*Milliyet*, 17.02.1956: 1; *Milliyet*, 29.02.1956: 1). Gerzeliler alacakları binaların bedelini 20 senede ödeyeceklerdir (Resmi Gazete, Kanun No: 6683, Sayı: 9248: 13768; *Milliyet*, 29.02.1956: 1). Emlak Kredi Bankasına mensup bir heyet de ilçede gerekli incelemeleri yapmak üzere çalışmalarına başlamıştır. Benzer şekilde yanan tütünlerin tazmini için de gerekli çalışmalar başlamıştır. Hükümet her ne kadar yaraların ivedi şekilde sarılmasını istese de evler çok kısa süre içerisinde bitirilememiş, yapımı esnasında da bir takım aksaklıkların yaşandığı görülmüştür. Mesela, evlerde kullanılmak üzere Karabük Demir Çelik Umum Müdürlüğünden 446 ton demir tahsis edilmiş olmasına rağmen bu demirler kısa süre içerisinde inşaatlara gönderilememiştir. Bunun üzerine Nafia Vekâletinden ihaleyi alan şirkete uyarı gelmiştir. Uyarıda inşaat mevsiminden faydalanılarak işlerin bir an evvel ikmal edilmesi bu nedenle de söz konusu demirlerin hızlı bir şekilde teslim edilmesi gerektiği vurgulanmıştır (*BCA*, Fon Kodu: 030.01.74.472.20).

Yangın yalnızca ulusal değil aynı zamanda uluslararası camianın gündeminde de yer bulmuştur. Bu bağlamda Libya-Türkiye Dostluk Cemiyeti adına başkan Ahmed El-Faki Hassan felaketten dolayı duyduğu üzüntüyü dile getirmiş ve Türkiye'ye baş sağlığı dilemiştir. Bu telgrafa Adnan Menderes Bey bir teşekkür telgrafı ile cevap vermiştir (*BCA*, Fon Kodu: 030.01.6.30.7). Bunun yanı sıra Sovyet Rusya yangından zarar görenlerin yaralarını sarabilmek için 100 bin rublelik yardımda bulunmuştur. Yardım Rus konsolosu Alexandr Abramof tarafından İstanbul Valisi Gökay'a takdim edilmiştir. Gökay gösterilen alakaya teşekkür etmiştir. Mart 1956 tarihinde 1 ruble 70 kuruşa tekabül etmekteydi (*Milliyet*, 01.03.1956: 1). Bu da yapılan yardımı gösterir niteliktedir.

Sonuç

1956 Gerze yangını Cumhuriyet tarihinin en büyük afetlerinden birisi olmuştur. Yangınla o dönemde gerek Sinop gerekse de Gerze'deki mahalli birimlerde afet yönetimi ile ilgili zafiyetlerin olduğunu anlaşılmaktadır. Bu bağlamda Belediye bünyesinde bulunması gereken itfaiye teşkilatının yetersizliği yangının kısa süre söndürülememesindeki etkenlerden birisidir. Yangından zarar görenler için dönemin DP Hükümeti kapsamlı bir yardımda bulunmuştur. Ayrıca ulusal boyuttaki bu yardımın yanı sıra SSCB gibi ülkelerden de felaketzedelere yardımlar yapılmıştır. Benzer şekilde yerel halk bu süreçte sosyal sorumluluk örneği göstererek dayanışma içinde olmuş evsiz kalanlara evlerini açmıştır. Buna ilaveten yangından zarar görenlerin işe ihtiyaçları da yerel halk ve Kızılay tarafından karşılanmıştır. Bütün bunlar sürecin olumlu yönde hızla ilerlemesine katkı sağlamıştır.

Felaket sonrası DP Hükümeti halkın yanan evlerinin yerine yenisi yapma sözü vermiş ve buna bağlı olarak 6683 sayılı kanunu çıkarmıştır. Bu bağlamda Gerze'de ev inşaatlarına hızlı bir şekilde başlanmıştır. Aksi takdirde yangında her şeyini kaybeden Gerzelilerin ev yapacak maddi durumlarının olması mümkün değildir. Böylelikle bir yandan Gerzelilerin günlük ihtiyaçları hızla giderilmeye çalışılırken diğer yandan felaketten etkilenen insanlara yeni evler yapılarak yangının etkileri minimuma indirilmeye

⁴ 28 Şubat 1956 tarihinde kabul edilip yürürlüğe giren kanunun tamamı için bkz. Resmi Gazete, Kanun No: 6683, Sayı: 9248, s. 13768.

çalışılmıştır. Ancak Gerze'ye her ne kadar birçok kanaldan yardım yapılırsa da ilçe eski canlı haline kısa sürede geri dönememiştir.

Sonuç olarak 1956 Gerze yangını ilçenin fiziki, iktisadi ve ictimai yapısında büyük değişikliklere neden olmuştur. Özellikle bölge halkının büyük bir kısmının evsiz ve dükkânsız kalması sonraki süreçte yaraların sarılmasını da zorlaştırmıştır. Devlet her ne kadar imkân dâhilinde birçok maddi yardımda bulunmuş olsa da ilçeden farklı şehirlere göç yaşanmıştır. Bu da ilçenin sosyo-ekonomik hayatındaki canlılığın kaybolmasına neden olmuştur. Netice itibariyle yangın sonrası yaraların sarılmasında devlet ve milletin hep beraber ortaya koydukları yardımlaşma çabası Gerzelilerin bu felaketi atlattıklarında önemli katkılar sağlamıştır.

KAYNAKÇA

Gazeteler

Cumhuriyet

Milliyet

Arşiv Kaynakları

BCA, Fon Kodu: 030.01.68.425.2.

BCA, Fon Kodu: 030.18.01.02.142.36.6.

BCA, Fon Kodu: 030.18.01.02.146.33.19.

BCA, Fon Kodu: 030.01.74.472.20.

BCA, Fon Kodu: 030.01.6.30.7.

İnternet Siteleri

<http://www.gerze.gov.tr>, 2016.

<http://gerze.bel.tr>, 2016.

Araştırma Eserleri

ARICI, Hüseyin (1994). *71 No'lu Şer'iyye Siciline Göre Sinop ve Çevresinde Sosyal Hayat*, Yayınlanmamış Yüksek Lisans Tezi, İstanbul, Marmara Üniversitesi Sosyal Bilimler Enstitüsü.

AYAR, Talip (2014). "Arşiv Belgelerinde Mudurnu Yangınları (1888-1906)" *AİBÜ Sosyal Bilimler Enstitüsü Dergisi*, C. 14 (2), ss.303-325.

CENBELOĞLU, Sinan-Mehmet Cenbeloğlu (1978)., *İlimiz Bölgeniz Sinop İli Yakın Çevre İncelemeleri*, İl Yay., Ankara.

ÇAKMAK, Biray (2011). "Geç Dönem Osmanlı İmparatorluğu'nda Afet Yönetimi: Büyük Uşak Yangını", *Hacettepe Üniversitesi Türkiyat Araştırmaları Dergisi*, Güz (15), ss. 63-90.

ÖZ, Mehmet (2009). "Sinop", *DİA*, C. 39, ss. 252-256.

ÖZCAN, Selim (2007). *Tanzimat Döneminde Sinop'un Sosyal Ekonomik Durumu*, Yayınlanmamış Doktora Tezi, Samsun, Ondokuz Mayıs Üniversitesi Sosyal Bilimler Enstitüsü.

SAYILIR, Burhan (2013). "Milli Mücadele Döneminde Batı Karadeniz'in (Sinop, Kastamonu, Zonguldak) Sosyo-Kültürel ve Ekonomik Yapısı (Türkiye'nin Sıhhi İctimai Coğrafyası Raporlarına Göre)", *Akademik Bakış Dergisi*, S. 38, ss. 1-20.

TEKİR, Hürü Sağlam (2014). "1927-1928 Devlet Salnamesinde Sinop Vilayeti", *Kafkas Üniversitesi Sosyal Bilimler Enstitüsü Dergisi*, S. 13, ss.133-145.

YILDIZ, Kenan (2012). *1660 İstanbul Yangınının Sosyo-Ekonomik Tahlili*, Yayınlanmamış Doktora Tezi, İstanbul, Marmara Üniversitesi Türkiyat Araştırmaları Enstitüsü.

EKLER

DEVLET ARŞİVLERİ GENEL MÜDÜRLÜĞÜ
CUMHURİYET ARŞİVİ

Gerze'den Telefonla

15/2/1956

Sayın Adnan Menderes
Başvekil

Ankara

- 1- Gerze'de yangın neticesi 833 ev, 300 Dükân tamamen yanmış, kasaba kenarında 100, civarında 200 ev ve 64 Dükân kalmıştır.
- 2- Hükümet, Askerlik Şubesi, Jandarma, Orman, Postahane, Ziraat Bankası, 2 Cami, Hapishane tamamen yanmıştır.
- 3- Belediye, İnhisarlar, Sağlık Merkezi, Orta Okul, 2 ilk okul binalarile Belediye Elektrik Santrali kurtulmuştur.
- 4- 833 Aile yanmamış olan evlere, köylere sığınmak suretile muvakkaten yerleştirilmiştir. Okul ve Tekel binalarına da 50 aile yerleşmiştir.
- 5- Kızılay'ın her ihtiyacı karşılayan gerek işe gerek giyim eşyası, Battaniye vesaire le yazımı peyderpey gelmektedir ve Halka tevzi edilmeye başlanmıştır.
- 6- Bir taraftan da sıcak yemek tevzi edilmek üzere tertip alınmış ve başlanmıştır.
- 7- Vilâyet mülhakata, ve mücavir Vilâyetlerden daimî işe yardımları devam etmektedir.
- 8- Sıhhi tedbirler alınmıştır. Yangından mütevellit yalnız bir yaralı vardır.
- 9- 16 sı hanama sığınmış 2 sı Cami ve enkaz altında olarak 18 insan zayiatı vardır.
- 10- Elektrik santralının yarın faaliyete geçirilmesi için çalışılmaktadır.
- 11- Hükümet muvakkaten ilk okul binasına nakledilmiştir. Ziraat Bankası' da muvakkat bir büroda çalışmaya başlamıştır. Diğer ilk okul da çifte tedrisat yapmak üzere hazırlık yapılmaktadır.

030 01 68 425 2

Ek 1- BCA, Fon Kodu: 030.01.68.425.2. Gerze'den Dâhiliye Vekili Ethem Menderes'in yangınla ilgili gönderdiği malumat.

12- Nafia, Sıhhat ve İhtimai Muavenet ve Ziraat Vekâletlerinden gönderilen Mütetassıslar tetkik vazifelerine başlamışlardır.

13- Hükümetin aldığı seri tedbirler Halk üzerinde çok müsbet tesir icra etmiş, büyük bir ferahlık uyandırmıştır.

14- Hava ılıktır. Müstakar bir hale geldikten sonra Kızılay'ın gönderdiği çadırlardan istifade mümkün olacaktır.

15- Nafia Vekâletine mensup Mütetassıs zevat bir ay zarfında kasabanın yeniden inşasına luzumlu plânların ikmâl edilerek faaliyete geçilmesinin mümkün olduğunu söylemektedirler.

16- Enlâk Kredi Bankasına mensup Fen Heyeti bir taraftan faaliyete geçmiş haldedir.

17- Tütün müstahsilinin yanan tütünlerinin tazmini cihetine gidilmesi zaruri görülmektedir.

18- Nafia Vekâleti yardım talimatnamesi esaslarına tevfikan mahallen kurulacak heyet yarın işe başlayacaktır.

19- Başta Vali ve bütün Vilâyet rüesası, Teşekküller, Cemiyetler, mücavir Vilâyetlerin İdare Âmirleri, Nafia Vekâleti Bölge teşkilâtının vazife başında olduklarını memnuniyetle müşahade eyledim.

20- Bir Kadastro ekibinin tanzifi, Tapu kuyudatı yandıktan sonra Umur Müdürlükteki bir suretinin gönderilmesi, Nüfus yazımının ⁱⁿ gerektiği, Plân işini kolaylaştırmak için yangın sahasının havadan resimlerinin alınmasının luzumlu görüldüğü, halen izinli bulunan Gerzeli erlerin izinlerinin temdidini ile kıt'alarında bulunan erlere izin verilmesi,

21- Hükümetin kararı veçhile kısa zamanda burada yepyeni güzel bir kasabanın meydana geleceğine inanmış bulunmaktayım. Ve Halk da buna kanidir.

Hürmetlerimle arz ederim.

Gerze'de Dahiliye Vekili

Etem Menderes

030	01			68	425	2
-----	----	--	--	----	-----	---

4335

T. C. GENEL MÜDÜRLÜĞÜ
PTT DEVLET HİZMETLERİ GENEL MÜDÜRLÜĞÜ
TELEGRAF

(Örnek: İ E B I)
Yol
Servis İşaretleri

Devlet telgraf muhaberatından dolayı mesuliyet kabul etmez.

Adres : _____

ESSAYED ADHAN HENDERES BAS VEKIL ANKARA

Sıra No.	Tık Merkez	No.	KELEME	VERİLDİĞİ	RESMİ	ORTA MERKEZ	ALINDIĞI	İMZA
++++ 5123	TRIPOLILIBYA	527	42 21	1635	SUSI	ISTANBUL	Tarih Saat	

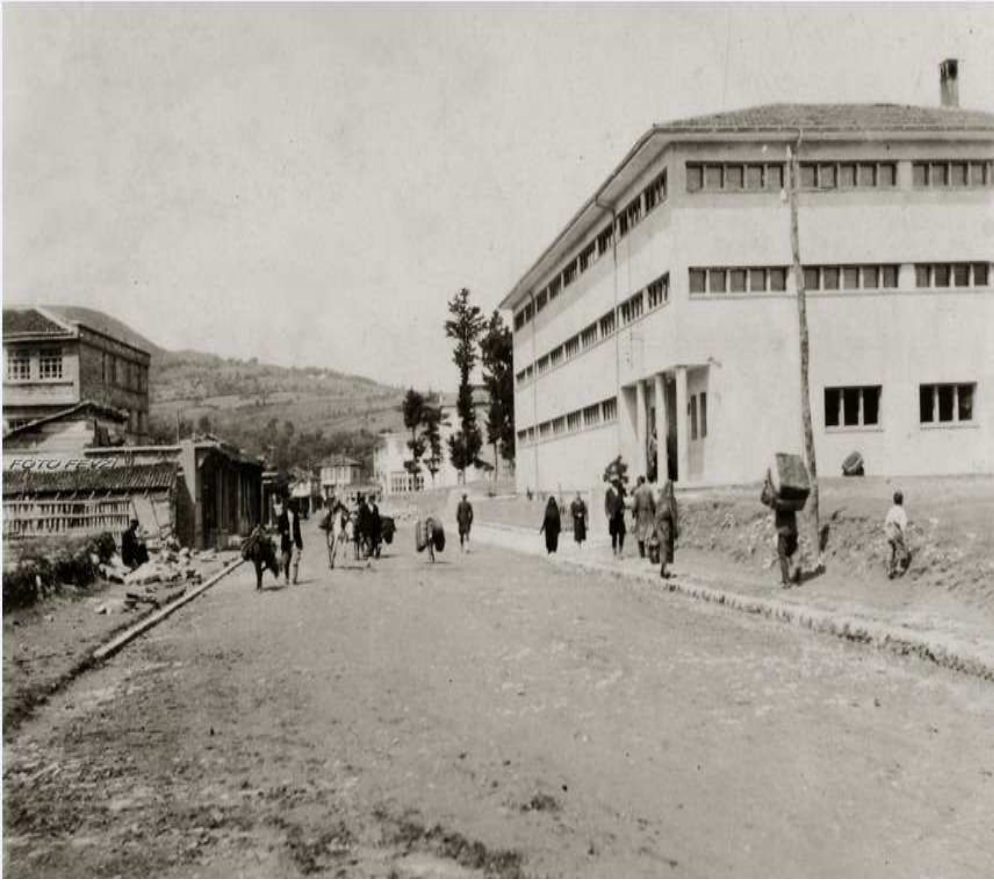
TATAKADAH ILAYKUM JANIYET ALTHAKAFA WALSADAQA ALLLIBIYYA ATTURKIYA
BIRUSHARAKATIHA FI ALAAFI ALUMATI ATTURKIYETI BISABABI HUDUTH KAARITHAT
ALHAREQ ALLATHI SHABBA FI KARZATEN NIN ALBAHR ALASWAD DAIYATAN ALFAULA
WAHFAZAHA NIN KULLI KARITHATEN WASUU RAIS ALJANIYA AHKET
ALFAKI HASSAN ++++++

030	01			6	30	7
-----	----	--	--	---	----	---

Ek 2- BCA, Fon Kodu: 030.01.6.30.7. Yangın dolayısıyla Libya-Türk Dostluk Heyeti Başkanı Ahmed El-Faki Hassan'ın başsağlığı telgrafı.



Ek 3: <http://www.gerze.gov.tr>. Yangından önce selvi ağaçlarının olduğu yer, şehir mezarlığı (şimdiki Demokrasi Parkı'nın olduğu yer).



Ek 4: <http://www.gerze.gov.tr>. Yangın öncesi Gerze Tekel binası.



Ek 5: <http://www.gerze.gov.tr>. Yangından hemen sonra Gerze'den bir görüntü.



Ek 6: <http://www.gerze.gov.tr>. Cumhurbaşkanı Celal Bayar'ın Gerze ziyareti.



Ek 7: <http://www.gerze.gov.tr>. Yangından sonra sahiplerine teslim edilen afet evlerinden bir kare.